



Poznámka: Zveřejněna je pouze upravená verze dokumentu z důvodu dodržení přiměřenosti rozsahu zveřejňovaných osobních údajů podle zákona č. 101/2000 Sb., o ochraně osobních údajů v platném znění. Osobní údaje jsou v souladu s § 16, § 17 a § 95 zákona č. 128/2000 Sb., o obcích v platném znění.

bod jednání číslo

5

Příspěvek do 13. schůze Rady města Kuřimi konané dne 14.04.2014

E.ON Distribuce, a.s. – zřízení věcného břemene pro stavbu „Kuřim, Na Vyhlídce, DPNN Rozman, p. č. 2457/1“

Obsah materiálu:

Důvodová zpráva

A - Rozman katastrální mapa

B - Rozman situace

C - Rozman smlouva

Materiál předkládá:

Mgr. Ing. Drago Sukalovský - Starosta

Materiál zpracoval:

Ing. Vladimíra Fidrmucová - Referentka odboru majetkoprávního

Důvodová zpráva:

Obchodní společnost ELQA s.r.o. v zastoupení investora E.ON Distribuce, a.s. zaslala Městu Kuřim k podpisu smlouvu o smlouvě budoucí, jejímž předmětem je zřízení věcného břemene v souvislosti se stavbou zařízení distribuční soustavy s názvem „Kuřim, Na Vyhlídce, DPNN Rozman, p. č. 2457/1“. Stavbou bude dotčený pozemek, který je ve vlastnictví Města Kuřim a to parc. č. 2455/1 v k. ú. Kuřim. Jedná se o přípojku NN pro pozemek parc.č. 2457/1 v k. ú. Kuřim - vizte příloha A, B.

OI nemá k realizaci projektu námitky.

Věcné břemeno bude zřízeno úplatně, na dobu neurčitou, za jednorázovou úhradu v celkové výši 10.000 Kč bez DPH. Do doby uzavření smlouvy o zřízení věcného břemene bude uzavřena smlouva o budoucí smlouvě o zřízení věcného břemene. Budoucí smlouvu o zřízení věcného břemene předkládá OMP v příloze C.

Návrh na usnesení:

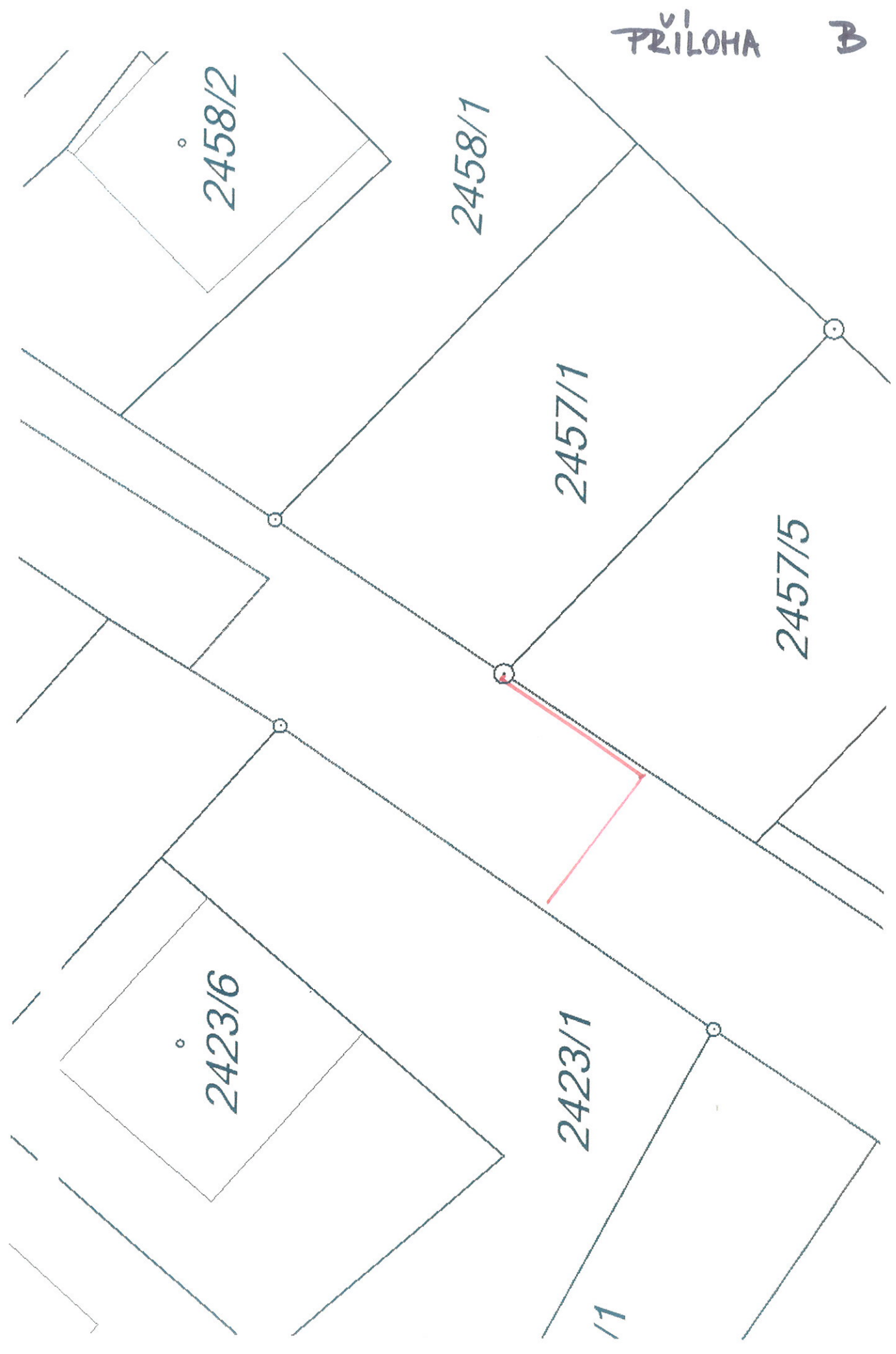
RM s c h v a l u j e zřízení věcného břemene ve prospěch obchodní společnosti E.ON Distribuce, a.s., se sídlem v Českých Budějovicích, F. A. Gerstnera 2151/6, PSČ 370 49, IČ 28085400, jako oprávněného z věcného břemene v rozsahu dle přílohy na pozemku parc. č. 2455/1 v k. ú. a obci Kuřim, LV č. 1. Do doby uzavření smlouvy o zřízení věcného břemene bude uzavřena smlouva o budoucí smlouvě o zřízení věcného břemene. Věcné břemeno bude zřízeno za jednorázovou úhradu ve výši 10.000 Kč bez DPH na dobu neurčitou, náklady na jeho zřízení ponese oprávněný z věcného břemene.

Termín plnění: 31. 12. 2015 (OMP)

PŘÍLOHA A



Katastrální úřad pro Jihomoravský kraj, Katastrální pracoviště Brno-venkov	Okres Brno-venkov	Obec Kuřim	Podpis Číslo Razítko
Kat. území Kuřim	Mapový list č. TIŠNOV 0-4/12	Měřítko platné pro rám 190 x 277 mm 1:1000	
KOPIE KATASTRÁLNÍ MAPY			
Stav k 20.02.2014 07:35:02	Vyhotořil Vyhotořeno dálkovým přístupem 20.02.2014 08:36:33		



PRÍLOHA B

SMLOUVA č.: 1030014519/001 o smlouvě budoucí o zřízení věcného břemene

uzavřená podle §§ 1785 - 1788 zákona č. 89/2012 Sb., občanský zákoník v platném znění a § 25 odst. 4 zákona č. 458/2000 Sb. o podmínkách podnikání a o výkonu státní správy v energetických odvětvích (energetický zákon) v platném znění

Město Kuřim

sídlo: Jungmannova 968/75, 664 34 Kuřim

IČ: 00281964

DIČ: CZ00281964

Zastoupené: Mgr. Ing. Dragomir Sukalovským, starostou města

vlastnický podíl: 1/1

(dále jen „Budoucí povinný“)

na straně jedné

a

E.ON Distribuce, a.s.

se sídlem: F. A. Gerstnera 2151/6, 370 49 České Budějovice

IČ: 280 85 400

zapsána: v OR vedeném Krajským soudem v Českých Budějovicích, oddíl B, vložka 1772

z a s t o u p e n á na základě plné moci ze dne 12.03.2009 společností:

E.ON Česká republika, s.r.o.

se sídlem: F. A. Gerstnera 2151/6, 370 49 České Budějovice

IČ: 257 33 591

DIČ: CZ280 85 400

zapsána: v OR vedeném Krajským soudem v Českých Budějovicích, oddíl C, vložka 15066,

zastoupena dvěma pověřenými zaměstnanci:

Ing. Miroslav Doležal, Senior technik rozvoje a výstavby

a Pavel Žák, Technik výstavby a obnovy DS

Bankovní spojení: Komerční banka a.s., pobočka České Budějovice

číslo účtu: 1703621/0100

(dále jen „Budoucí oprávněná“)

na straně druhé

(Budoucí povinný a Budoucí oprávněná společně rovněž jako „Smluvní strany“)

uzavřeli níže uvedeného dne, měsíce a roku tuto smlouvu o smlouvě budoucí o zřízení věcného břemene:

ČLÁNEK I. - ÚVODNÍ USTANOVENÍ:

1. Budoucí oprávněná je provozovatelem distribuční soustavy (dále jen „PDS“) na území vymezeném licenci. Distribuční soustava je provozována ve veřejném zájmu. PDS má povinnost zajišťovat spolehlivé provozování, obnovu a rozvoj distribuční soustavy na území vymezeném licenci, přičemž zřízení věcného břemene je ze strany Budoucí oprávněné jedním ze zákonem daných předpokladů pro plnění této povinnosti.
2. Budoucí povinný prohlašuje, že je výlučným vlastníkem pozemku parc.č. 2455/1, v katastrálním území Kuřim, obec Kuřim, okres Brno-venkov (dále jen „Zatížená nemovitost“). Katastrální úřad pro Jihomoravský kraj, Katastrální pracoviště Brno-venkov eviduje Zatíženou nemovitost na LV č. 1 pro katastrální území Kuřim.
3. Budoucí oprávněná bude realizovat na Zatížené nemovitosti stavbu s názvem „Kuřim, Na Vyhliďce, DPNN, Rozman, pč. 2457/1“ (dále jen „stavba“). Jedná se o síť technického vybavení, která je zřizována a provozována ve veřejném zájmu (§2 odst.2a energetického zákona).

ČLÁNEK II. - PŘEDMĚT SMLOUVY:

1. Předmětem této smlouvy je sjednání závazku obou smluvních stran nejpozději do 12 měsíců od dokončení - resp. převzetí dokončené stavby Budoucí oprávněnou od jejího zhotovitele (datum podpisu protokolu o převzetí stavby) uzavřít podle §§ 25 odst. 4 zákona č. 458/2000Sb., energetický zákon v platném znění a §§1257 a násl. zákona č. 89/2012Sb., občanský zákoník v platném znění smlouvu o zřízení věcného břemene. Věcné břemeno bude svou povahou služebností energetického vedení zřízenou ve prospěch Budoucí oprávněné jako PDS.
2. Budoucí oprávněná se zavazuje vyzvat před uplynutím lhůty sjednané v odstavci 1 tohoto článku Budoucího povinného k uzavření smlouvy a v rámci této výzvy mu předložit i návrh konečné smlouvy na zřízení věcného břemene. Výzva k uzavření smlouvy bude odeslána nejpozději jeden měsíc před uplynutím sjednané lhůty.
3. Smluvní strany se dohodly, že smlouva o zřízení věcného břemene bude uzavřena za účelem umístění distribuční soustavy - **kabelové vedení NN a přípojková skříň** na Zatížené nemovitosti a za účelem jejího provozování, jejímž obsahem bude právo Budoucí oprávněné zřídit, provozovat, opravovat a udržovat distribuční soustavu na Zatížené nemovitosti. Věcné břemeno bude zahrnovat též právo Budoucí oprávněné zřídit, mít a udržovat na Zatížené nemovitosti potřebné obslužné zařízení, jakož i právo provádět na distribuční soustavě úpravy za účelem její obnovy, výměny, modernizace nebo zlepšení její výkonnosti, včetně jejího odstranění.
4. Průběh a rozsah věcného břemene bude vymezen v geometrickém plánu. Geometrický plán se stane nedílnou součástí smlouvy o zřízení práva odpovídajícího věcnému břemenu.
5. Budoucí oprávněná se zavazuje na své náklady zajistit vyhotovení geometrického plánu, vyhotovení smlouvy o zřízení věcného břemene včetně návrhu na zahájení vkladového řízení, podání návrhu na příslušný katastrální úřad včetně úhrady správních poplatků s tím spojených.

ČLÁNEK III. - PODSTATNÉ NÁLEŽITOSTI SMLOUVY:

1. Právo věcného břemene bude zřízeno jako časově neomezené, které zaniká pouze v případech stanovených zákonem.
2. Věcné břemeno bude zřízeno úplatně, a to za jednorázovou náhradu v celkové výši **10000,-- Kč bez DPH** (slovy: desetitisíc korun českých). K této částce bude připočtena DPH platná v platné výši. Za datum uskutečnění zdanitelného plnění se považuje datum uzavření konečné smlouvy o zřízení věcného břemene.
3. Jednorázová náhrada bude Budoucímu povinnému uhrazena na základě daňového dokladu – faktury s termínem splatnosti min. 21 dnů vystavené Budoucím povinným do 30 dnů ode dne podpisu konečné smlouvy na adresu fakturační společnosti Budoucí povinné.
4. Budoucí povinný bere na vědomí, že distribuční soustava, která bude umístěna na Zatížené nemovitosti, bude chráněna ochrannými pásmy dle energetického zákona. Ochranné pásmo slouží k zajištění spolehlivého provozu zařízení elektrizační soustavy a k ochraně života, zdraví a majetku osob.
5. Budoucí oprávněná je povinna doručit kopii návrhu na zahájení řízení o povolení vkladu práva do KN s vyznačením data přijetí (podání) na KP KÚ (nebo jiného dokladu o doručení – doručenký) do 5-ti pracovních dnů na adresu Budoucího povinného ode dne podání na katastrálním úřadě. Smluvní strany si mohou smluvně dohodnout i jiný (alternativní) způsob doručení návrhu na zahájení řízení, například faxem, mailem apod..

ČLÁNEK IV. – OSTATNÍ UJEDNÁNÍ:

1. Práva a povinnosti vyplývající z této smlouvy přechází v plném rozsahu i na právní nástupce obou smluvních stran. Dojde-li ke změně vlastníka Zatížené nemovitosti, je nutné práva a povinnosti z této budoucí smlouvy postoupit na nového nabyvatele Zatížené nemovitosti. Postoupení smlouvy bude provedeno v souladu s ustanoveními §§1895 a násl. občanského zákoníku a budoucí povinný se zavazuje řádné postoupení zajistit, nového nabyvatele písemně zavázat touto smlouvou a informovat o této skutečnosti Budoucí oprávněnou. V případě porušení této povinnosti odpovídá původní vlastník za způsobenou škodu.

ČLÁNEK V. - ZÁVĚREČNÁ USTANOVENÍ:

1. Budoucí povinný současně touto smlouvou dává souhlas s vydáním příslušného správního povolení na stavbu a souhlasí se vstupem (a vjezdem) budoucího oprávněného, popř. jím pověřených třetích osob na zatíženou

nemovitost v souvislosti s realizací stavby. Umístění energetického zařízení je patrné z přiloženého situačního snímku (popř. snímku katastrální mapy) jenž je nedílnou součástí této smlouvy.

2. Tato smlouva nabývá platnosti a účinnosti dnem jejího podpisu zástupci obou smluvních stran.
3. Smluvní strany prohlašují, že si smlouvu před jejím podpisem přečetly, že byla uzavřena po vzájemné dohodě, podle jejich pravé a svobodné vůle, dobrovolně, určitě, vážně a srozumitelně, nikoliv v tísní, pod nátlakem ani za nápadně nevýhodných podmínek, což stvrzují svými podpisy.
4. Pro případ, že tato smlouva není uzavírána za přítomnosti obou smluvních stran, platí, že smlouva nebude uzavřena, pokud ji povinný či oprávněný podepíše s jakoukoliv změnou či odchylkou, byť nepodstatnou, nebo dodatkem, ledaže druhá smluvní strana takovou změnu či odchylku nebo dodatek následně schválí.
5. V případě, že stavba nebude z jakýchkoliv důvodů realizována nebo pokud zatížená nemovitost nebude energetickým zařízením dotčena, nejsou smluvní strany výše uvedenými závazky vázány. Budoucí oprávněný tuto skutečnost písemně oznámí budoucímu povinnému.
6. Smluvní strany mohou měnit, doplňovat a upřesňovat tuto smlouvu pouze oboustranně odsouhlasenými a běžně číslovanými písemnými dodatky.
7. Smlouva je vyhotovena v (ve) 4 stejnopisech, z nichž každý má platnost originálu. Budoucí oprávněná – E.ON obdrží 3 její vyhotovení. Zbývá jsou určena pro Budoucího povinného.
8. Smluvní strany prohlašují, že si tuto smlouvu před podpisem přečetly, s jejím obsahem souhlasí a na důkaz toho připojují své vlastnoruční podpisy.
9. Tato smlouva byla schválena usnesením rady města č.: ze dne:

Příloha č.1.: Situační snímek plánovaného umístění distribuční soustavy – nedílná součást smlouvy.

21.03.2014

V (ve): Kuřimi, dne:

V (ve): dne:

Budoucí povinný:

Budoucí oprávněná:

E.ON Distribuce, a.s.

zastoupená E.ON Česká republika, s.r.o.

Město Kuřim
Mgr. Ing. Drago Sukalovský, starosta
města

Ing. Miroslav Doležal
Senior technik rozvoje a výstavby

Pavel Žák

Technik výstavby a obnovy DS



E.ON Česká republika, s.r.o.
I. A. Gerstnera 2151/6
370 49 České Budějovice