



Poznámka: Zveřejněna je pouze upravená verze dokumentu z důvodu dodržení přiměřenosti rozsahu zveřejňovaných osobních údajů podle zákona č. 101/2000 Sb., o ochraně osobních údajů v platném znění. Osobní údaje jsou v souladu s § 16, § 17 a § 95 zákona č. 128/2000 Sb., o obcích v platném znění.

bod jednání číslo

17

Příspěvek do 36. schůze Rady města Kuřimi konané dne 21.10.2014

Analýza a návrh řešení kapacit ZŠ v Kuřimi

Obsah materiálu: Důvodová zpráva
A - ZŠ Jungmannova - výkresy k analýze
B - ZŠ Jungmannova 2014-2020 - rozložení učeben
C - ZŠ Tyšova - výkresy k analýze
D - ZŠ Komenského - výkresy k analýze
E - ZŠ Tyršova - Komenského 2014-2020 - rozložení učeben
F - výhled opatření pro zajištění výukové kapacity ZŠ Kuřim
G - harmonogram opatření k zajištění výukové kapacity ZŠ Kuřim
H - Výzva MF, projekt

Materiál předkládá: PaedDr. David Holman - Radní

Materiál zpracoval: Mgr. Hana Němcová - referentka

Důvodová zpráva:

V důsledku nárůstu počtu dětí v mateřské škole a jejich následnému nástupu do základních škol byla zpracovaná analýza kapacit obou základních škol v Kuřimi s prognózou do školního roku 2019/2020.

Na základě analýzy tzv. stromu života, údajů z matriky a statistických výkazů ZŠ usuzujeme, že počet žáků na ZŠ bude v následujících po sobě jdoucích letech neustále růst. Kulminovat bude kolem školního roku 2018/2019.

Již ve školním roce 2014/2015, z důvodu nárůstu počtu žáků v prvních ročnících, bylo nutno vybudovat tři nové kmenové učebny na ZŠ Kuřim, Jungmannova 813 z prostor využívaných školní družinou v budově Otevřená 798. Na obou základních školách bude v letošním školním roce potřeba 44 kmenových učeben a do školního roku 2019/2020 jejich počet naroste cca na 52. Nové kmenové učebny v základních školách mohou vzniknout přeorganizováním stávajících učeben nebo drobnými stavebními úpravami. Z hlediska maximálního využití prostorových kapacit obou základních škol lze nyní hovořit o potenciálu celkem 13-ti kmenových učeben na obou školách (větší potenciál je v budově ZŠ Kuřim, Tyršova 1255).

Analýzou se zabývala pracovní skupina tvořená řediteli škol, zaměstnanci města, představiteli města a předsedou stavební komise. Jako podklady pro analýzu byly použity údaje z matriky o počtu narozených dětí v Kuřimi, statistické údaje o počtu tříd a žáků v ZŠ Kuřim a pasportizace škol, která



Město Kuřim

napomohla odhalit kapacitní rezervy v budovách škol. Postupně vznikly tři varianty řešení, z nichž, jako nejschůdnější vyšla varianta nazvaná „Emancipace“, kdy by došlo k postupnému přesunu tříd prvního stupně ze ZŠ Kuřim, Jungmannova 813 na budovu Komenského 511. Přebudováním části prostor na budově Tyršova 1255 by se zvýšil počet kmenových tříd, do kterých by byly přesunuty první a druhé ročníky z budovy Komenského 511 a všechny ročníky základní školy by tak byly v jedné budově. Budova Komenského 511 by potom přešla ze správy ZŠ Kuřim, Tyršova 1255 do správy ZŠ Kuřim, Jungmannova 813, čímž by se pro žáky zkrátila dochozí vzdálenost budov (viz přílohy A, B, C, D, E, F, G).

Ke zvýšení kapacity ZŠ Kuřim, Jungmannova 813 dojde přestavbou budovy bývalé „Služby školám“, která je na sousedním pozemku a město Kuřim ji odkoupí od KÚ JMK. Přestavbou zmíněné budovy vzniknou 4 nové učebny a potřebné zázemí zhruba pro 100 - 120 žáků.

Se závěry analýzy byli seznámeni členové obou školských rad i členové SRPŠ.

Do stavebních úprav bude muset město Kuřim vložit určité finanční prostředky. Větší část potřebných finančních prostředků lze získat z vyhlášených rozvojových programů.

1. Začátkem letních prázdnin byl **MŠMT** vyhlášen rozvojový program s názvem „**Rozvoj výukových kapacit mateřských a základních škol**“, který lze na tento účel využít. Jedná se o poskytnutí finančních prostředků z fondu rozvoje kapacit MŠ a ZŠ, který je určen pro obce nebo svazky obcí zřizujících školu s nedostatečnou kapacitou. Dotace z tohoto fondu pomohou obcím vytvořit nové výukové kapacity.

Lze je použít na:

- výstavbu nových prostor;
- přístavbu;
- nástavbu;
- vestavbu;
- rekonstrukci a modernizaci stávajících prostor;
- pořízení interiérového vybavení;
- nákup nemovitosti

Obce se podílejí na financování 15%. Možná přidělená částka je od 2 do 30 miliónů na každou žádost.

Žádosti s popsáním záměrem se zasílaly na MŠMT do 31. 08. 2014. Žádost byla městem Kuřimí v termínu zaslána. Výsledek posouzení žádosti zatím není znám.

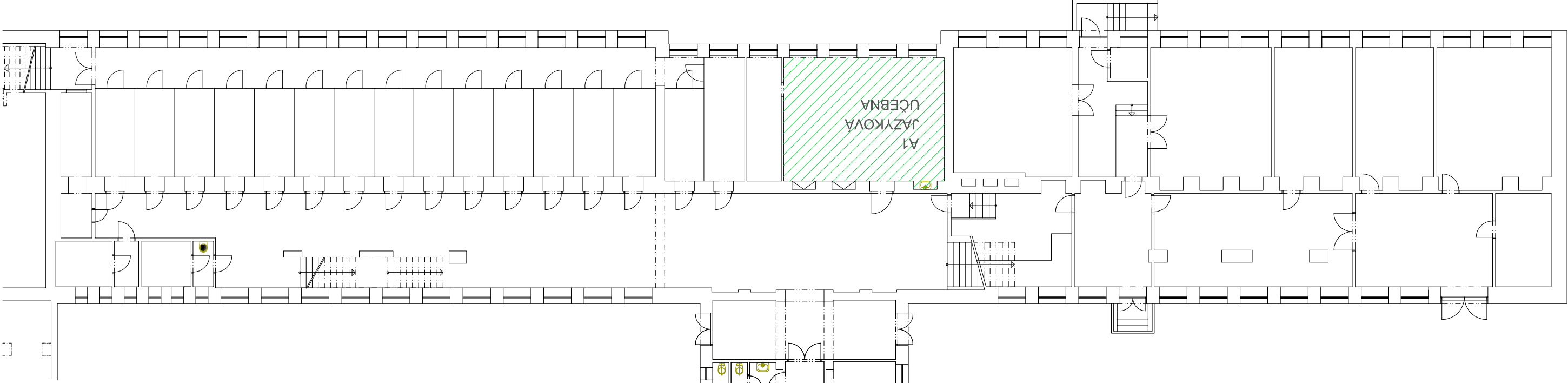
2. Další rozvojový program s názvem „**Podpora rozvoje a obnovy materiálně technické základny regionálních škol v okolí velkých měst**“ pro rok 2015 vyhlásilo Ministerstvo financí. V roce 2014 byl program zaměřen pouze na obce v okresech Praha-západ a Praha-východ, ale v příštím roce bude rozšířen na ostatní obce ČR. Tento program se bude týkat pouze úplných ZŠ. **Potřebná dokumentace musí být MF zaslána do 5. 12. 2014** (další podrobnosti viz příloha H).

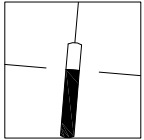
V souvislosti s výše uvedenými změnami a se závěry analýzy je nově vypracovaná „Obecně závazná vyhláška o školských obvodech ZŠ“. Školské obvody základních škol byly upraveny tak, aby kuřimští žáci byli rovnoměrně rozděleni do jednotlivých ZŠ, měli spádově školu co nejbližší a nemuseli do školy dojíždět. Zjednodušeně řečeno, hranicí školských obvodů je železniční trať, ulice směřem na jih tvoří školský obvod ZŠ Kuřim, Tyršova 1255, ulice směřem na sever tvoří školský obvod ZŠ Kuřim, Jungmannova 813. Proto se v návrhu uvádí, že budova na Komenského 511 přejde pod správu ZŠ Kuřim, Jungmannova 813.

Návrh na usnesení:




RM s o u h l a s í s řešením kapacity základních škol zřizovaných městem Kuřimí dle předloženého návrhu.

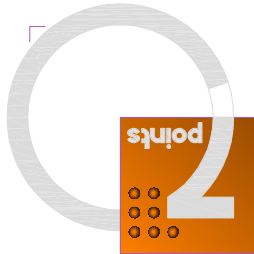
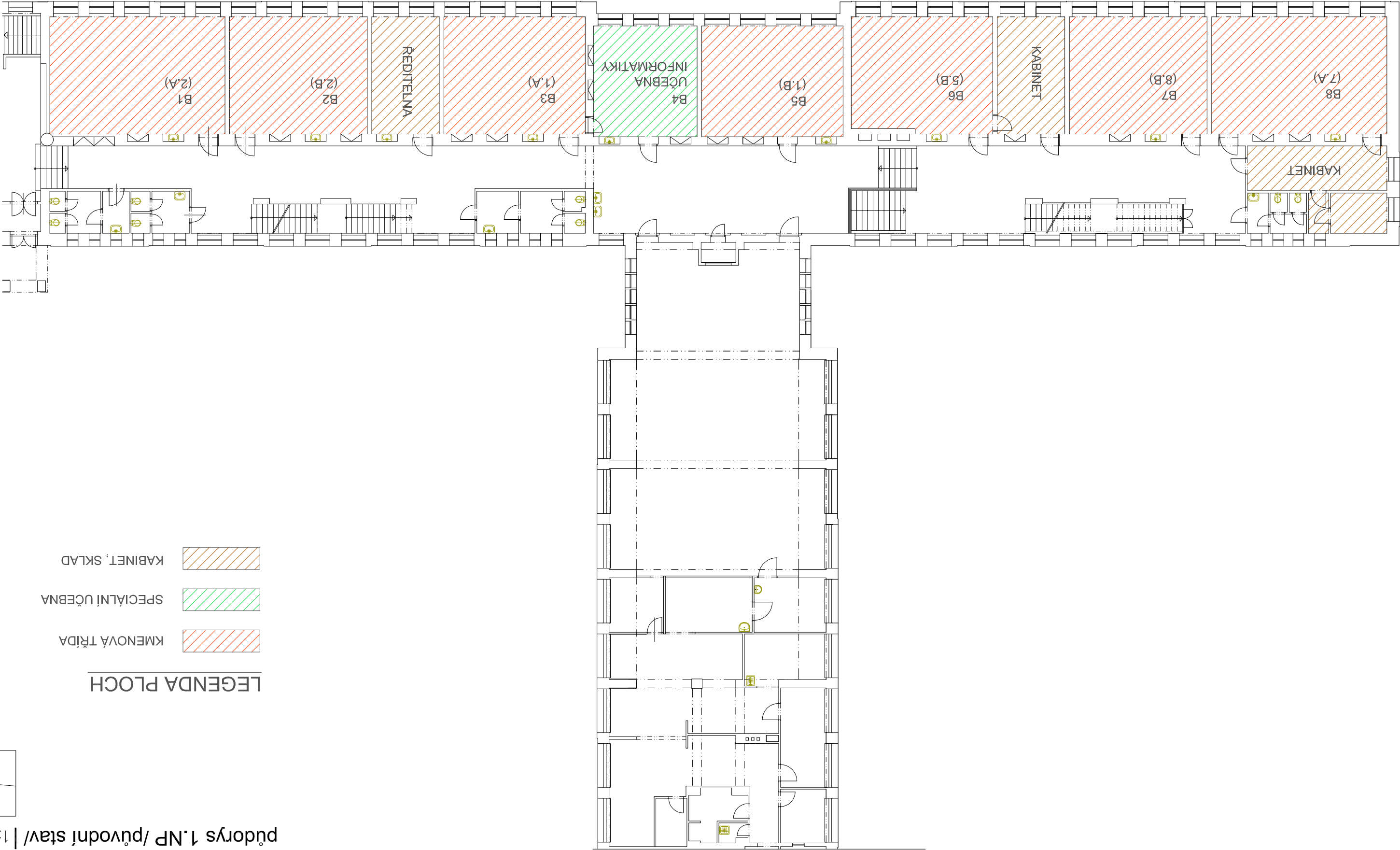
Termín plnění: 31. 8. 2015 (ZŠ, KÚ, OI)

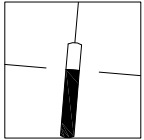




LEGENDA PLOCH

- KMENOVÁ TRÍDA
- SPECIÁLNÍ UČEBNA
- KABINET, SKLAD



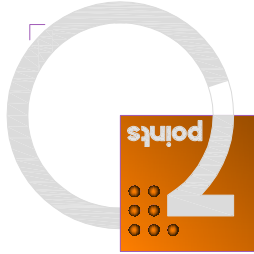
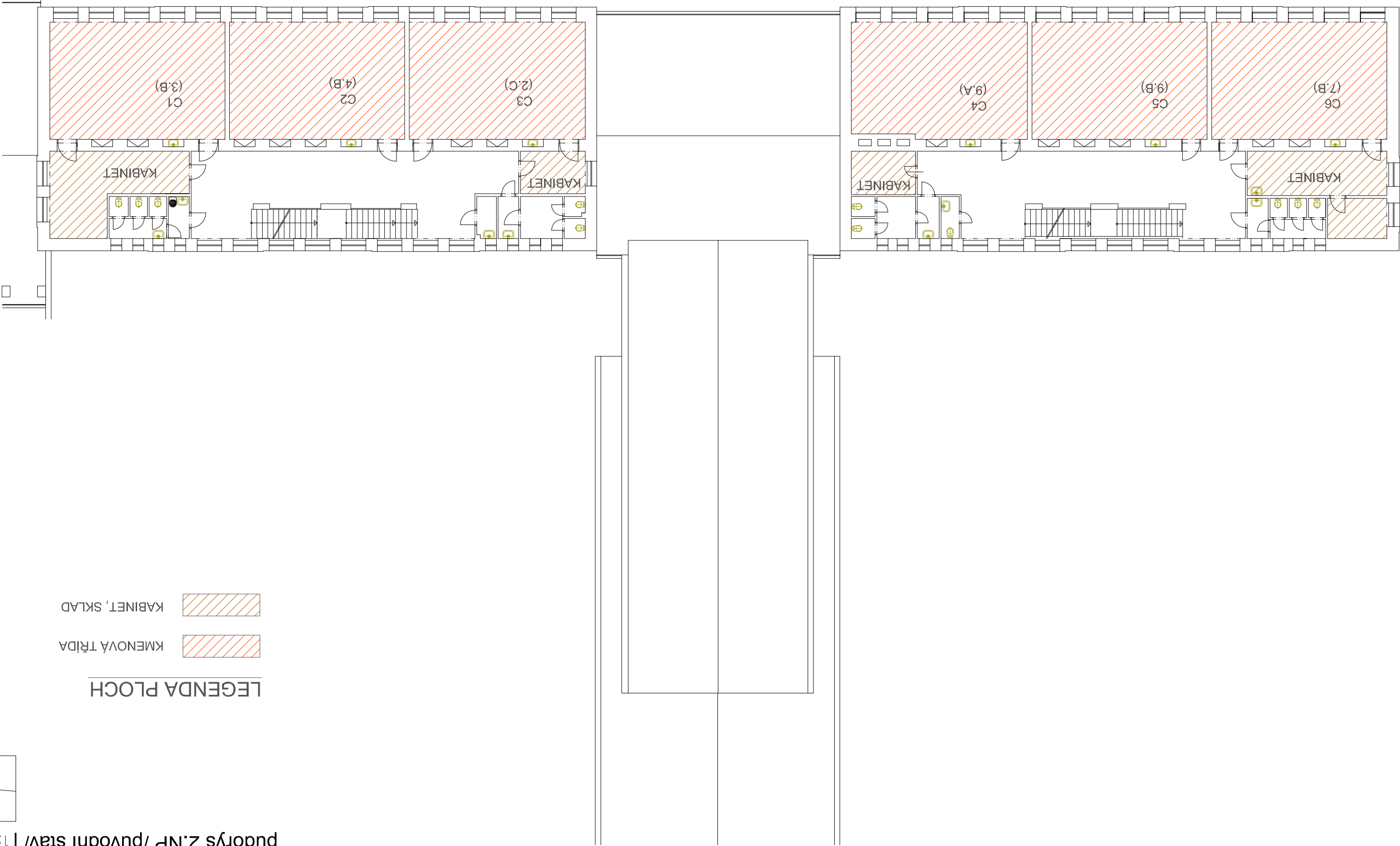


půdorys 2.NP /původní stav/ | 1: 200

LEGENDA PLOCH

KMENOVÁ TRÍDA

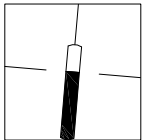
KABINET, SKLAD



03

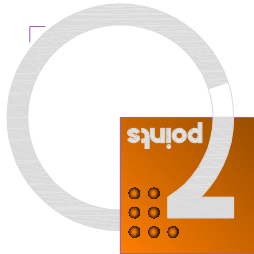
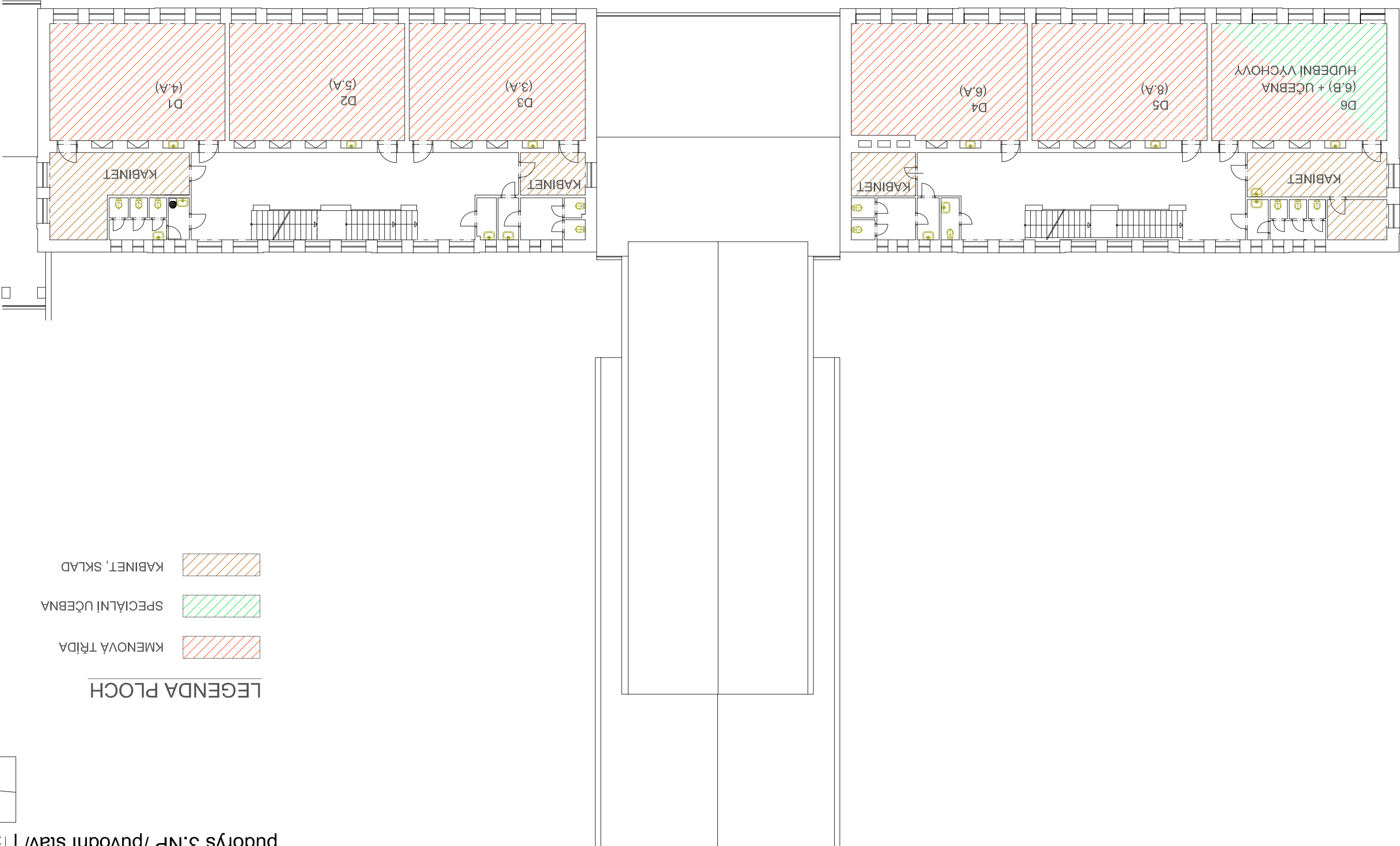
SPOLČNOST
7points, s.r.o.
Bionensk6 355, Kufm 664 34
+420 541 231 877, +420 608 610 990
7points@7points.cz, www.7points.cz
OZNAČENÍ DOKUMENTU

NÁZE V DOKUMENTU
VPRACOVAL:
ING.ARCH. PETR NĚMEC
SPOLUPRACOVAL:
ING. ALEŠ DEMJEN
MĚŘTKO:
1: 200
PROSINEC 2011
OBSAH DOKUMENTU
ZŠ Jungmanova
- půdorys 2.NP /původní stav/
- KAPACITNÍ STUDIE -



půdorys 3.NP /původní stav/ | 1: 200

LEGENDA PLOCH	
KMENOVÁ TŘÍDA	<div></div>
SPECIÁLNÍ UČEBNA	<div></div>
KABINET, SKLAD	<div></div>



SPOLČNOST
7points, s.r.o.
Bionensk6 355, Kufm 664 34
+420 541 231 877, +420 608 610 990
7points@7points.cz, www.7points.cz

NÁZEY DOKUMENTU
OBSAH DOKUMENTU
ZŠ Jungmanova
- KAPACITNÍ STUDIE -
půdorys 3.NP /původní stav/

VYPRACOVAL:
ING.ARCH. PETR NĚMEC
SPOLUPRACOVAL:
ING. ALEŠ DEMJEN
MĚŘTKO:
1: 200
PROSINEC 2011

Rozložení učeben ZŠ Kuřim Jungmannova 2014/2015

2.patro	9.A	7.B	7.A								3.C	3.A	5.B
1.patro	6.B/F	9.B	8.B								2.B	2.A	4.B
Přízemí	CH/PŘ	8.A	SB		6.A		JAZ1	ICT	4.A	ŘED	3.B	5.A	
Suterén													
KOTELNA													
TV													
ŠD2													
ŠATNY													
KN													
JAZ2													
ŠD1/K													

areál ŠD	1.A/ŠD3	1.B/ŠD4	1.C/ŠD5

areál				
SŠ				

CH	CHEMIE	ŠD	ŠKOLNÍ DRUŽINA
PŘ	PŘÍRODOPIS	TV	TĚLOCVIČNA
SB	SBOROVNA VÝPOČ.	KN	KNIHOVNA
ICT	TECHNIKA	K	KUCHYŇKA
ŘED	ŘEDITELNA	JAZ2	JAZYKY ...
JAZ1	JAZYKY ...		

20
tříd

Richard Mach - ředitel školy

Rozložení učeben ZŠ Kuřim Jungmannova 2015/2016

2.patro	6.B	8.B	8.A							4.B	4.C	5.A
1.patro	7.B/F	6.A	9.B							4.A	3.B	3.A
Přízemí	CH/PŘ/7.A	9.A	SB		5.B		JAZ1	ICT	2.A	ŘED	2.B	2.C
Suterén												
KOTELNA												
TV												
ŠD2												
ŠATNY												

areál ŠD	1.A/ŠD3	1.B/ŠD4	1.C/ŠD5

areál				
SŠ				

CH	CHEMIE	ŠD	ŠKOLNÍ DRUŽINA
PŘ	PŘÍRODOPIS	TV	TĚLOCVIČNA
SB	SBOROVNA VÝPOČ.	KN	KNIHOVNA
ICT	TECHNIKA	K	KUCHYŇKA
ŘED	ŘEDITELNA	JAZ2	JAZYKY ...
JAZ1	JAZYKY ...		

21
tříd

Richard Mach - ředitel školy

Rozložení učeben ZŠ Kuřim Jungmannova 2016/2017

2.patro	7.B	9.B	9.A						5.A	4.A	4.B	
1.patro	8.B/F	7.A	6.A						3.A	3.B	3.C	
Přízemí	CH/PŘ/8.A	6.B	SB		5.B		5.C	ICT	2.A	ŘED	2.B	2.C
Suterén												
KOTELNA												
ŠATNY												

areál ŠD	ŠD3	ŠD4	ŠD5
----------	-----	-----	-----

areál SŠ	1.A	1.B	1.C	1.D
----------	-----	-----	-----	-----

CH	CHEMIE	ŠD	ŠKOLNÍ DRUŽINA
PŘ	PŘÍRODOPIS	TV	TĚLOCVIČNA
SB	SBOROVNA VÝPOČ.	KN	KNIHOVNA
ICT	TECHNIKA	K	KUCHYŇKA
ŘED	ŘEDITELNA	JAZ2	JAZYKY ...
JAZ1	JAZYKY ...		

23
tříd

Richard Mach - ředitel školy

Rozložení učeben ZŠ Kuřim Jungmannova 2017/2018

2.patro	8.A	6.B	6.C								4.A	4.B	4.C
1.patro	8.B/F	7.B	7.A								3.A	3.B	3.C
Přízemí	CH/PŘ/9.A	5.B	SB		9.B		6.A	ICT	5.A	ŘED	2.A	2.B	
Suterén	<div><div>JAZ1</div><div><div>KN</div><div>ŠD1/K</div></div><div><div>KOTELNA</div><div>ŠATNY</div></div></div>												
	<div><div>TV</div><div>ŠD2</div></div>												

areál ŠD	ŠD3	2.C /ŠD4	2.D /ŠD5

areál SŠ	1.A	1.B	1.C	1.D
-------------	-----	-----	-----	-----

CH	CHEMIE	ŠD	ŠKOLNÍ
PŘ	PŘÍRODOPIS	TV	DRUŽINA
SB	SBOROVNA	KN	TĚLOCVIČNA
	VÝPOČ.		KNIHOVNA
ICT	TECHNIKA	K	KUCHYŇKA
ŘED	ŘEDITELNA	JAZ2	JAZYKY ...
JAZ1	JAZYKY ...		

25
tříd

Richard Mach - ředitel školy

Rozložení učeben ZŠ Kuřim Jungmannova 2018/2019

2.patro	9.A	7.B	7.C						5.A	5.B	4.C	
1.patro	9.B/F	8.B	8.A						4.A	4.B	3.C	
Přízemí	CH/PŘ/7.A	6.B	SB		6.A		5.C	ICT	3.B	ŘED	3.A	2.D
Suterén	<div>JAZ1</div> <div>KN</div> <div>ŠD1/K</div> <div>KOTELNA</div> <div>ŠATNY</div> <div>ŠD2</div> <div>TV</div>											

areál ŠD	2.A /ŠD3	2.B /ŠD4	2.C /ŠD5
----------	----------	----------	----------

areál SŠ	1.A	1.B	1.C	1.D
----------	-----	-----	-----	-----

CH	CHEMIE	ŠD	ŠKOLNÍ DRUŽINA
PŘ	PŘÍRODOPIS	TV	TĚLOCVIČNA
SB	SBOROVNA VÝPOČ.	KN	KNIHOVNA
ICT	TECHNIKA	K	KUCHYŇKA
ŘED	ŘEDITELNA	JAZ2	JAZYKY ...
JAZ1	JAZYKY ...		

26
tříd

Richard Mach - ředitel školy

Rozložení učeben ZŠ Kuřim Jungmannova 2019/2020

2.patro	6.B	9.A	8.C	9.B!!!!!!!!				5.A	5.B	3.C
1.patro	6.C/F	8.B	8.A					4.A	4.B	4.C
Přízemí	CH/PŘ/7.A	7.B	SB	5.C	3.D	ICT	3.B	ŘED	3.A	2.D
Suterén	<div>6.A</div> <div>KN</div> <div>ŠD1/K</div> <div>KOTELNA</div> <div>ŠATNY</div> <div>9.B!!!!</div> <div>TV</div>									

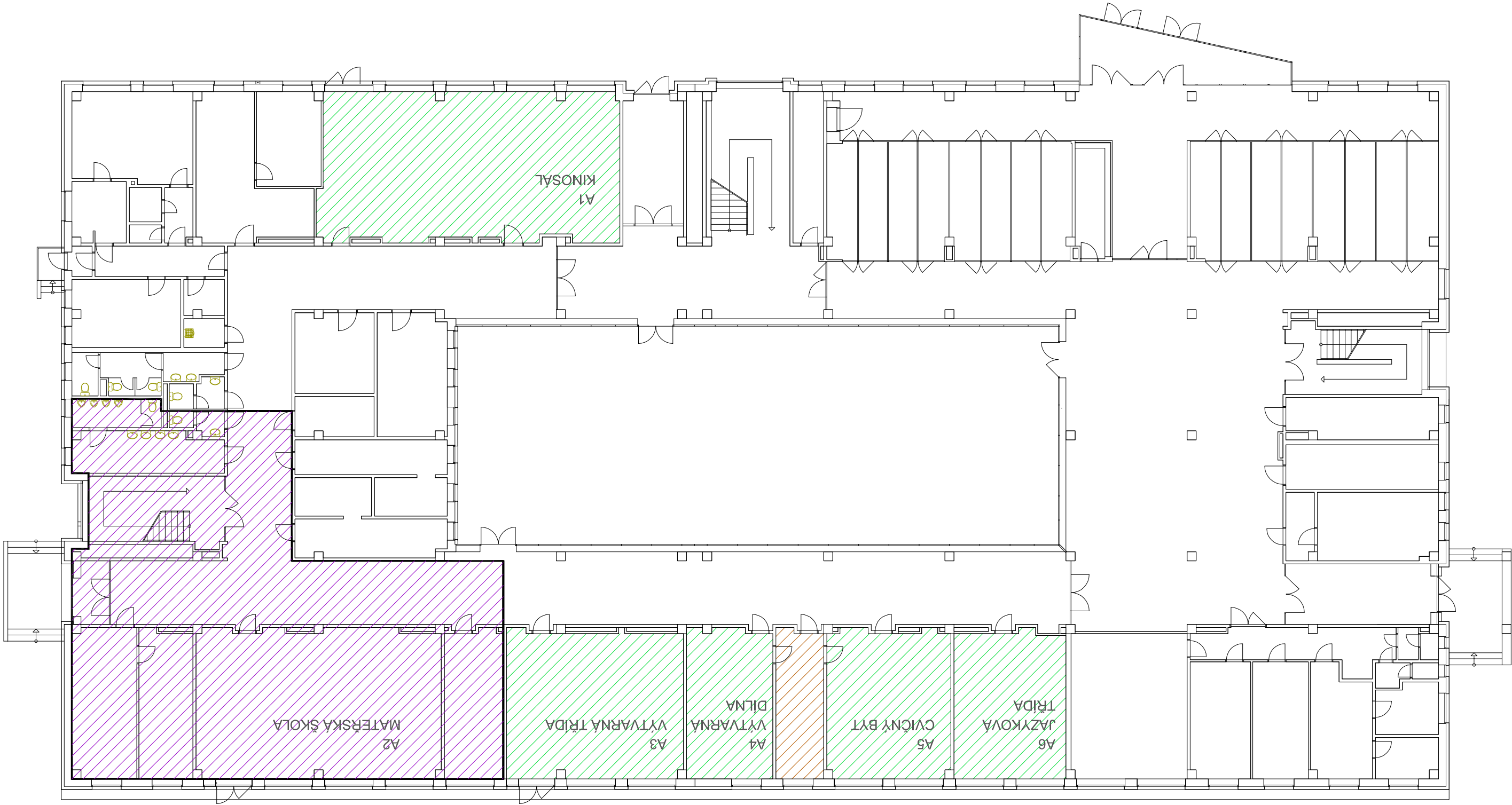
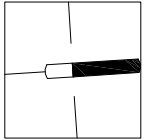
areál ŠD	2.A /ŠD3	2.B /ŠD4	2.C /ŠD5

areál SŠ	1.A	1.B	1.C	1.D
-------------	-----	-----	-----	----------------

CH	CHEMIE	ŠD	ŠKOLNÍ
PŘ	PŘÍRODOPIS	TV	DRUŽINA
SB	SBOROVNA	KN	TĚLOCVIČNA
	VÝPOČ.		KNIHOVNA
ICT	TECHNIKA	K	KUCHYŇKA
ŘED	ŘEDITELNA	JAZ2	JAZYKY ...
JAZ1	JAZYKY ...		

27?
tříd

Richard Mach - ředitel školy



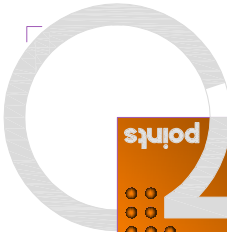
LEGENDA PLOCH

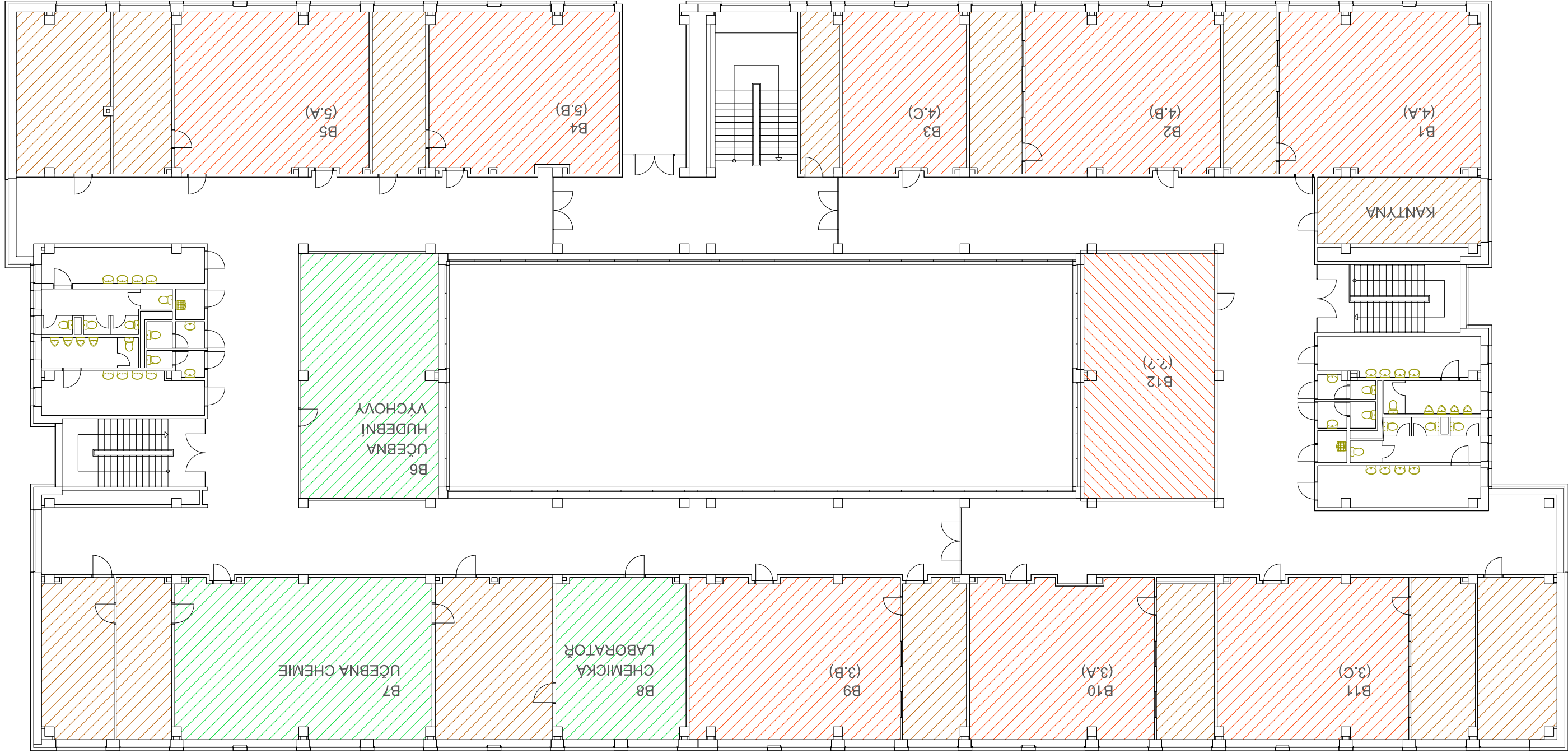
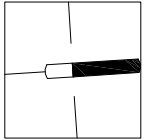
	SPECIÁLNÍ UČEBNA
	DRUŽINA
	KMENOVÁ TŘÍDA
	MATEŘSKÁ ŠKOLA
	KABINET, SKLAD

NÁZEV DOKUMENTU
ZŠ TYRŠOVA
- KAPACITNÍ STUDIE -
OBSAH DOKUMENTU
PROSINEC 2011
1: 200

VYPRACOVAL:
ING. ARCH. PETR NĚMEC
SPOLUPRACOVAL:
ING. ALEŠ DEMJEN
MĚŘITKO:
DATUM:
PROSINEC 2011

SPOLEČNOST
7points, s.r.o.
Bíloveská 355, Kufim 664 34
+420 541 231 877, +420 608 610 990
7points@7points.cz, www.7points.cz
OZNAČENÍ DOKUMENTU
01





LEGENDA PLOCH

- KMENOVÁ TŘÍDA
- DRUŽINA
- SPECIÁLNÍ UČEBNA
- KABINET, SKLAD

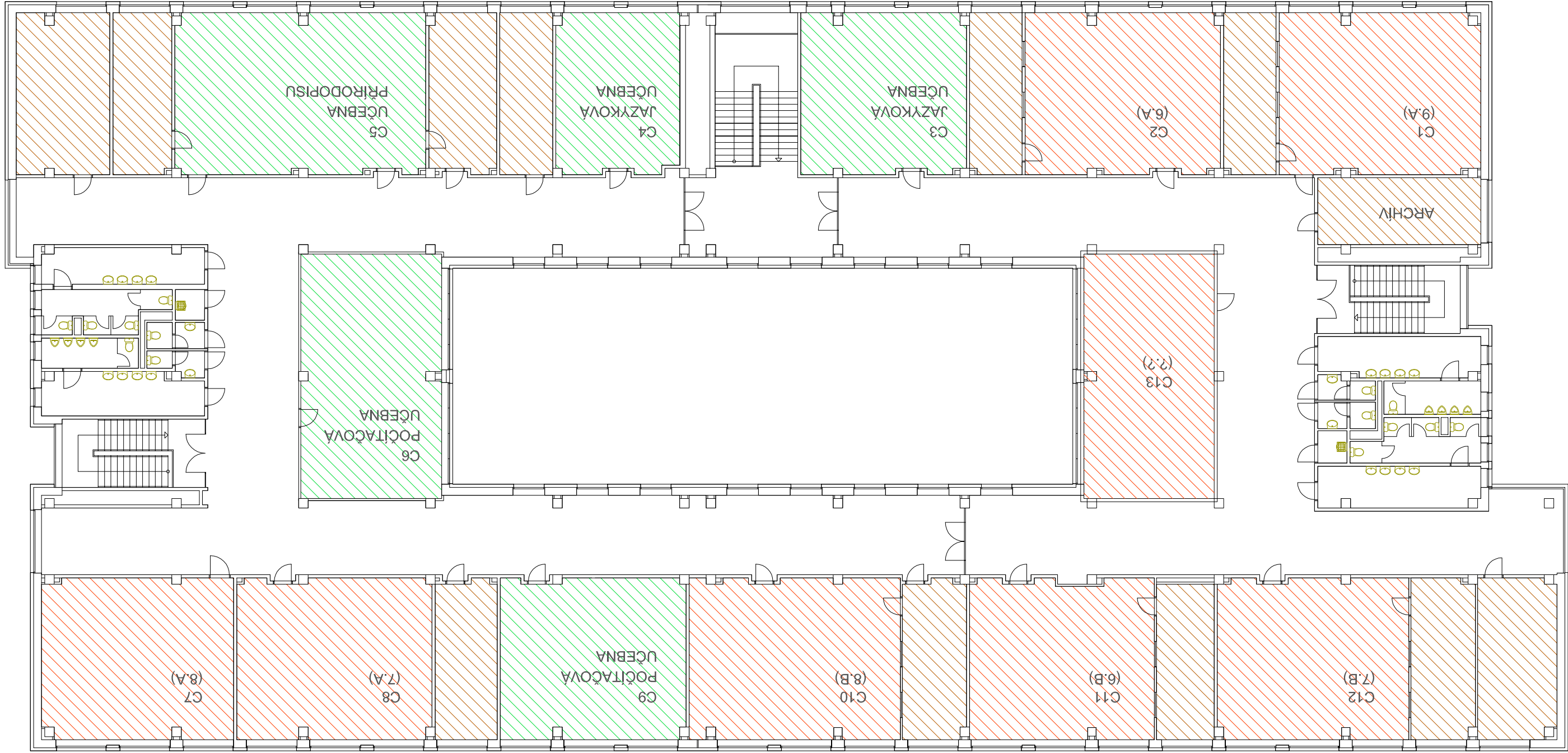
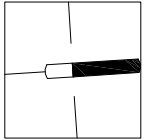
VYPRACOVAL: ING.ARCH. PETR NĚMEC
SPOLUPRACOVAL: ING. ALEŠ DEMJEN
DATUM: PROSINEC 2011
MĚŘITKO: 1: 200

NÁZEV DOKUMENTU
OBSAH DOKUMENTU
ZŠ Tyršova
- půdorys 2.NP /původní stav/





SPOLEČNOST
7points, s.r.o.
Blaženská 355, Kufim 664 34
+420 541 231 877, +420 608 610 990
7points@7points.cz, www.7points.cz

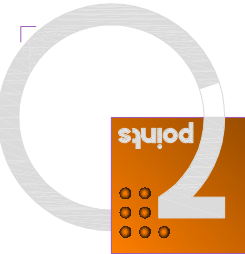
OZNAČENÍ DOKUMENTU
02





LEGENDA PLOCH

-  SPECIÁLNÍ UČEBNA
-  DRUŽINA
-  KMENOVÁ TŘÍDA
-  KABINET, SKLAD



03

SPOLEČNOST
7points, s.r.o.
Bionenská 355, Kufim 664 34
+420 541 231 877, +420 608 610 990
7points@7points.cz, www.7points.cz

NÁZEV DOKUMENTU
ZÁKLADNÍ ŠKOLY V KURIMI
- KAPACITNÍ STUDIE -
ZŠ Tyršova
- půdorys 3.NP /původní stav/
OBSAH DOKUMENTU
PROSINEC 2011


VYPRACOVAL:
ING.ARCH. PETR NĚMEC
SPOLUPRACOVAL:
ING. ALEŠ DEMJEN
MĚŘITKO:
1: 200

ozn.	podlaží	šířka/délka [mm]	výška [mm]	objem [m³]	max. počet žáků	počet žáků	typ třídy	poznámka
------	---------	---------------------	---------------	---------------	-----------------------	---------------	-----------	----------

A1	1NP	14700/7200	346,6	65	--	--	kinosál	
A2	1NP	-----	--	--	--	--	mateřská škola	
A3	1NP	8775/7200	206,9	39	--	--	výtvarná třída	
A4	1NP	4275/7200	100,8	19	--	--	výtvarná dílna	keramická pec
A5	1NP	6150/7200	145,0	27	--	--	cvičný byt	
A6	1NP	5550/7200	130,9	24	--	--	jazyková třída	

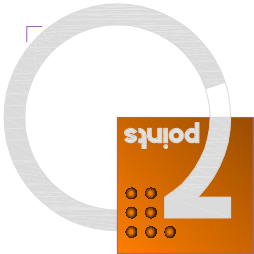
B1	2NP	9525/7650	3275	238,5	45	21	4.A	
B2	2NP	9225/7650	3275	231,1	43	17	4.B	
B3	2NP	5850/7650	3275	146,6	27	16	4.C	
B4	2NP	9000/7650	3275	225,5	42	22	5.B	
B5	2NP	9175/7650	3275	229,9	43	22	5.A	
B6	2NP	6500/11550	3275	245,9	46	--	hudební výchova	
B7	2NP	12150/7650	3275	304,4	57	--	učebna chemie	
B8	2NP	6150/7650	3275	154,1	29	--	chemická laboratoř	
B9	2NP	9975/7650	3275	249,9	47	25	3.B	
B10	2NP	8725/7650	3275	218,6	41	23	3.A	
B11	2NP	9050/7650	3275	226,7	42	23	3.C	
B12	2.NP	11500/6150	3275	231,6	42	??	??	

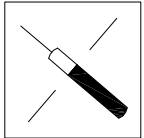
C1	3NP	9525/7650	3275	238,6	45	27	9.A	
C2	3NP	9225/7650	3275	231,3	43	16	6.A	
C3	3NP	7825/7650	3275	196,1	37	--	jazyková učebna	
C4	3NP	5850/7650	3275	146,6	27	--	jazyková učebna	
C5	3NP	11850/7650	3275	296,9	50	--	učebna přírodopisu	
C6	3NP	6500/11550	3275	245,9	46	--	počítačová učebna	
C7	3NP	9075/7650	3275	227,4	42	21	8.A	
C8	3NP	9225/7650	3275	231,1	43	20	7.A	
C9	3NP	8775/7650	3275	219,9	41	--	počítačová učebna	
C10	3NP	9975/7650	3275	249,9	47	20	8.B	
C11	3NP	8725/7650	3275	218,6	41	17	6.B	
C12	3NP	9050/7650	3275	226,7	42	19	7.B	
C13	3NP	11500/6150	3275	231,6	42	??	??	

VYPRACOVAL:	ING.ARCH. PETR NĚMEC	
SPOLUPRACOVAL:	ING. ALEŠ DEMJEN	
DATUM:	MĚŘÍTKO:	PROSINEC 2011
1: 200		

NÁZEV DOKUMENTU	ZŠ TYRŠOVA
OBSAH DOKUMENTU	ZŠ Tyršova tabulka tříd /legenda/
SPOLUPRACOVAL:	ING. ALEŠ DEMJEN
DATUM:	MĚŘÍTKO:
1: 200	

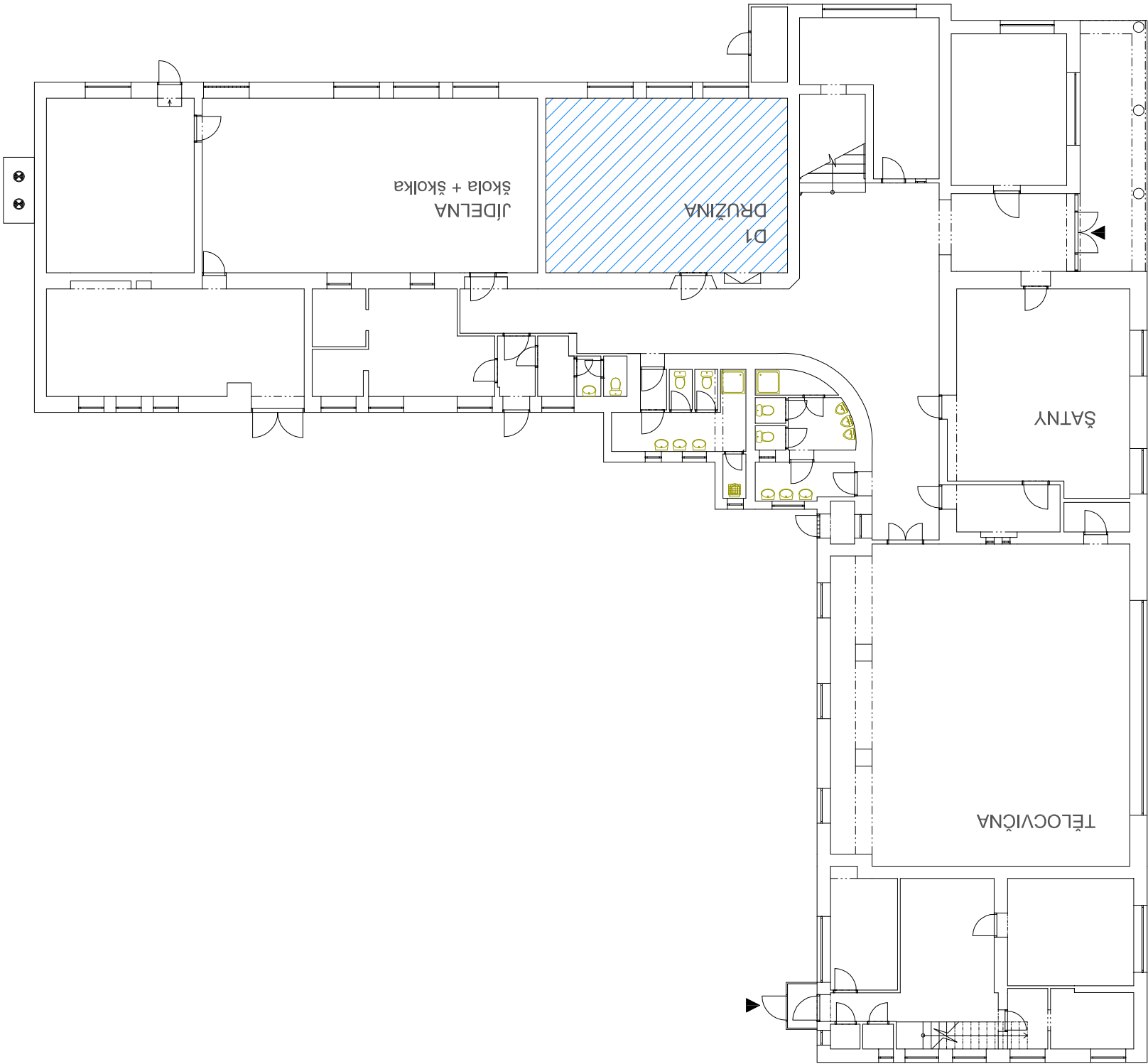
SPOLEČNOST	7points, s.r.o.
Bionenská 355, Kufim 664 34	
+420 541 231 877, +420 608 610 990	
7points@7points.cz, www.7points.cz	
OZNAČENÍ DOKUMENTU	04





- KMENOVÁ TRÍDA
- DRUŽINA
- ŠKOLKA
- KABINET, SKLAD

LEGENDA PLOCH



VYPRACOVAL:
ING.ARCH. PETR NĚMEC

SPOLUPRACOVAL:
ING. ALEŠ DEMJEN

DATUM:
PROSINEC 2011

MĚŘÍTKO:
1: 200

NÁZEV DOKUMENTU
ZŠ Komenského

OBSAH DOKUMENTU
- půdorys 1.NP /původní stav/

ZÁKLADNÍ ŠKOLY V KURIMI
- KAPACITNÍ STUDIE -

SPOLEČNOST

7points, s.r.o.

Bionenská 355, Kufim 664 34

+420 541 231 877, +420 608 610 990

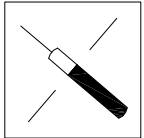
7points@7points.cz, www.7points.cz

OZNAČENÍ DOKUMENTU

01

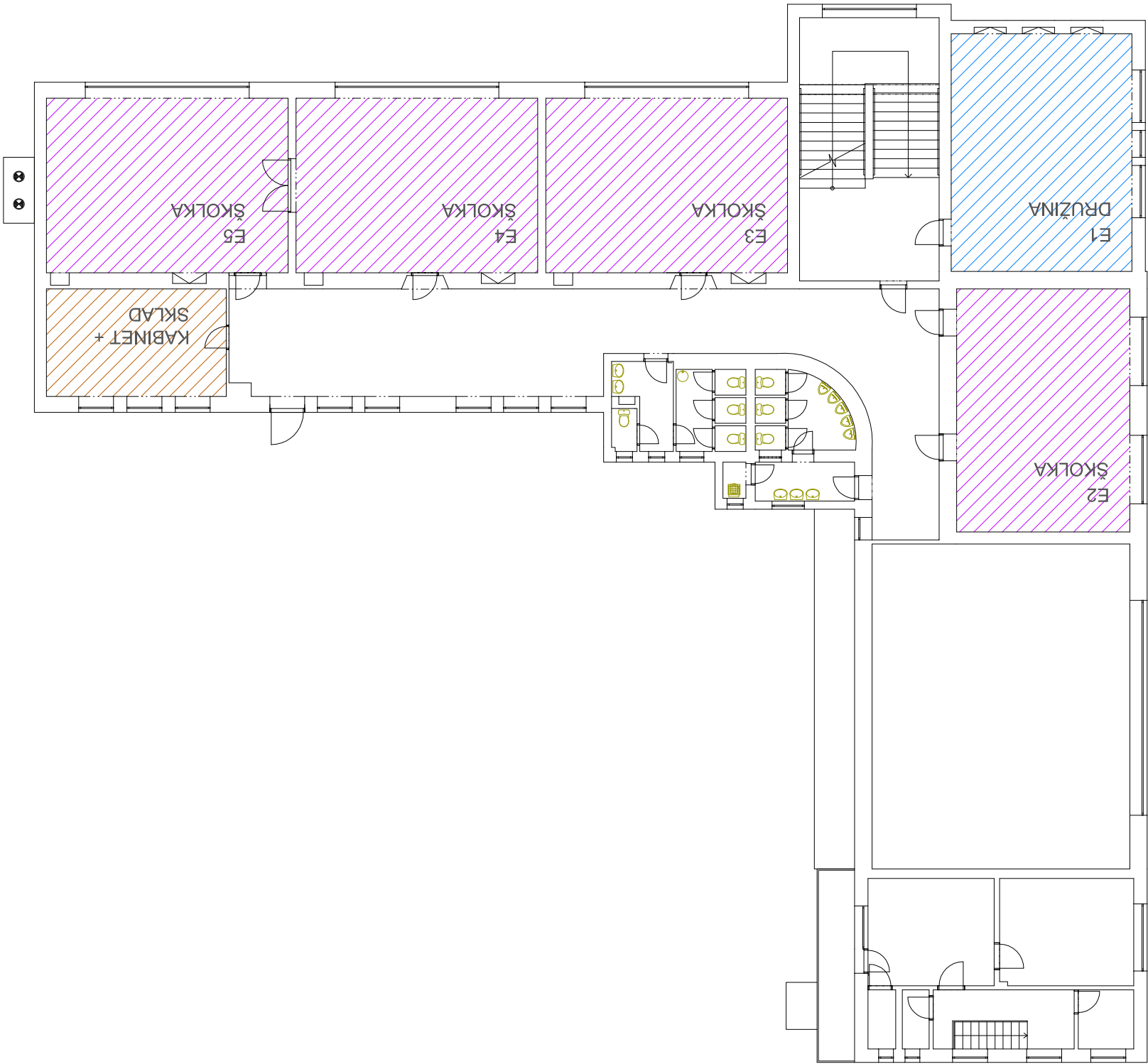
points

7points



- KMENOVÁ TŘÍDA
- DRUŽINA
- ŠKOLKA
- KABINET, SKLAD

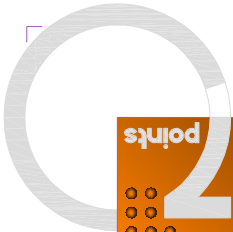
LEGENDA PLOCH

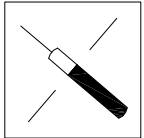


VYPRACOVAL:	ING.ARCH. PETR NĚMEC
SPOLUPRACOVAL:	ING. ALEŠ DEMJEN
DATUM:	PROSINEC 2011
MĚŘITKO:	1: 200

NÁZEV DOKUMENTU	ZŠ Komenského
OBSAH DOKUMENTU	- půdorys 2.NP /původní stav/

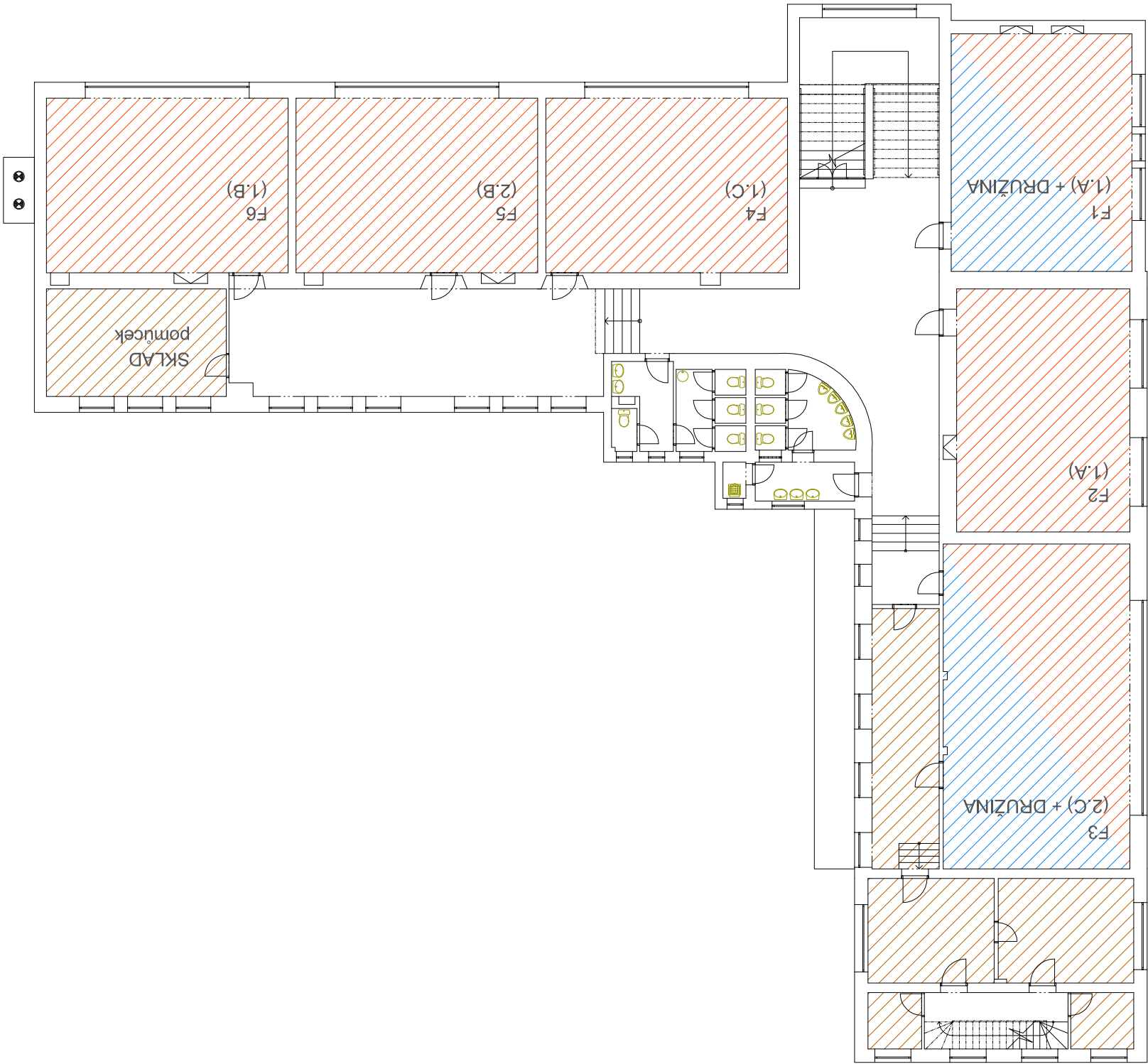
SPOLEČNOST	7points, s.r.o.
	Bionenská 355, Kufm 664 34
	+420 541 231 877, +420 608 610 990
	7points@7points.cz, www.7points.cz
OZNAČENÍ DOKUMENTU	02



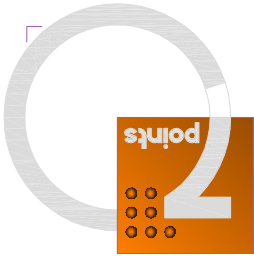


- KMENOVÁ TŘÍDA
- DRUŽINA
- ŠKOLKA
- KABINET, SKLAD

LEGENDA PLOCH



VYPRACOVAL: ING.ARCH. PETR NĚMEC	DATUM: PROSINEC 2011	NÁZEV DOKUMENTU	SPOLUPRACOVAL: ING. ALEŠ DEMJEN	OBSAH DOKUMENTU	SPOLČNOST
1: 200	ZŠ Komenského - půdorys 3.NP /původní stav/	7points, s.r.o. Bionenská 355, Kufm 664 34 +420 541 231 877, +420 608 610 990 7points@7points.cz, www.7points.cz	03	OZNAČENÍ DOKUMENTU	



Rozložení učeben ZŠ Kuřim Tyršova 2014/2015

Přízemí - 2014/15

učebna AJ

cvičný byt

kabinet

učebna VV

Rozložení učeben ZŠ Kuřim Tyršova 2014/2015

1. poschodí - 2014/15

sklad učebnic	3 C	sklad učebnic	3 A	kabinet	3 B	sklad	kabinet	učebna FY a CH	kabinet
---------------	-----	---------------	-----	---------	-----	-------	---------	-------------------	---------

WC
WC

4 C

učebna HV

WC
WC
WC

kantýna		
4 A	4 B	5 C

5 B	kabinet	5 A	kabinet	kabinet
-----	---------	-----	---------	---------

Rozložení učeben ZŠ Kuřim Tyršova 2014/2015

2. poschodí - 2014/15

sklad učebnic	6 B	8 A	kabinet	7 B	učebna INF	učebna INF	kabinet	6 A	7 A
---------------	-----	-----	---------	-----	------------	------------	---------	-----	-----

WC
WC

ŠD

učebna INF

WC
WC
WC

sklad		
8 B	9 A	učebna AJ

učebna AJ	kabinet	kabinet	učebna PŘ	kabinet
-----------	---------	---------	-----------	---------

Rozložení učeben ZŠ Kuřim Komenského 2014/2015

Komenského – 2014/15

přízemí

ŠD

1. poschodí

1 D

MŠ

MŠ

MŠ

MŠ

2. poschodí

1 A

1 B

1 C

2 A

2 B

2 C

Rozložení učeben ZŠ Kuřim Tyršova 2015/2016

Přízemí – 2015/16

učebna AJ

cvičný byt

kabinet

VV / MŠ

Rozložení učeben ZŠ Kuřim Tyršova 2015/2016

1. poschodí – 2015/16

sklad učebnic	4 C	sklad učebnic	4 A	kabinet	4 B	sklad	kabinet	učebna FY a CH	kabinet
---------------	-----	---------------	-----	---------	-----	-------	---------	----------------	---------

WC
WC

5 C

učebna HV

WC
WC
WC

kantýna

5 A	5 B	3 C
-----	-----	-----

3 B	kabinet	3 A	kabinet	kabinet
-----	---------	-----	---------	---------

Rozložení učeben ZŠ Kuřim Tyršova 2015/2016

2. poschodí – 2015/16

sklad učebnic	7 B	9 A	kabinet	8 B	učebna INF	učebna INF	kabinet	7 A	8 A
---------------	-----	-----	---------	-----	------------	------------	---------	-----	-----

WC
WC

ŠD

6 B

WC
WC
WC

sklad		
9 B	6 A	učebna AJ

učebna AJ	kabinet	kabinet	učebna PŘ	kabinet
-----------	---------	---------	-----------	---------

Rozložení učeben ZŠ Kuřim Komenského 2015/2016

Komenského – 2015/16

přízemí

1 D

1. poschodí

2 D

MŠ ? (1 D)

MŠ

MŠ

MŠ

2. poschodí

2 A

2 B

2 C

1 A

1 B

1 C

Rozložení učeben ZŠ Kuřim Tyršova 2016/2017

Přízemí – 2016/17

učebna AJ

cvičný byt

kabinet

VV / MŠ

Rozložení učeben ZŠ Kuřim Tyršova 2016/2017

1. poschodí – 2016/17

sklad učebnic	5 C	sklad učebnic	5 A	kabinet	5 B	sklad	kabinet	učebna FY a CH	kabinet
---------------	-----	---------------	-----	---------	-----	-------	---------	----------------	---------

WC
WC

3 C

učebna HV

WC
WC
WC

kantýna		
3 A	3 B	4 C

4 B	kabinet	4 A	kabinet	kabinet
-----	---------	-----	---------	---------

Rozložení učeben ZŠ Kuřim Tyršova 2016/2017

2. poschodí – 2016/17

sklad učebnic	8 B	6 A	kabinet	9 B	učebna INF	učebna INF	kabinet	8 A	9 A
---------------	-----	-----	---------	-----	------------	------------	---------	-----	-----

WC
WC

ŠD

7 B

WC
WC
WC

sklad

6 B	7 A	učebna AJ
-----	-----	-----------

učebna AJ	kabinet	kabinet	učebna PŘ	kabinet
-----------	---------	---------	-----------	---------

Rozložení učeben ZŠ Kuřim Komenského 2016/2017

Komenského – 2016/17

přízemí

2 D

1. poschodí

1 D

MŠ ? (2 D)

MŠ

MŠ

MŠ

2. poschodí

1 A

1 B

1 C

2 A

2 B

2 C

Rozložení učeben ZŠ Kuřim Tyršova 2017/2018

Přízemí – 2017/18

učebna AJ

cvičný byt

kabinet

VV / MŠ

Rozložení učeben ZŠ Kuřim Tyršova 2017/2018

1. poschodí – 2017/18

sklad učebnic	3 C	sklad učebnic	3 A	kabinet	3 B	3. D	kabinet	učebna FY a CH	kabinet
---------------	-----	---------------	-----	---------	-----	------	---------	----------------	---------

WC
WC

4 C

4 D

WC
WC
WC

kantýna

4 A	4 B	5 C
-----	-----	-----

5 B	kabinet	5 A	kabinet	kabinet
-----	---------	-----	---------	---------

Rozložení učeben ZŠ Kuřim Tyršova 2017/2018

2. poschodí – 2017/18

sklad učebnic	9 B	7 A	kabinet	6 B	učebna INF	učebna INF	kabinet	9 A	6 A
---------------	-----	-----	---------	-----	------------	------------	---------	-----	-----

WC
WC

ŠD

8 B

WC
WC
WC

sklad		
7 B	8 A	učebna AJ

učebna AJ	kabinet	kabinet	učebna PŘ	kabinet
-----------	---------	---------	-----------	---------

Rozložení učeben ZŠ Kuřim Komenského 2017/2018

Komenského – 2017/18

přízemí

1 D

1. poschodí

2 D

ŠD

ŠD

ŠD

ŠD

2. poschodí

2 A

2 B

2 C

1 A

1 B

1 C

Rozložení učeben ZŠ Kuřim Tyršova 2018/2019

Přízemí – 2018/19

učebna AJ

cvičný byt

kabinet

VV / MŠ

Rozložení učeben ZŠ Kuřim Tyršova 2018/2019

1. poschodí – 2018/19

sklad učebnic	4 C	sklad učebnic	4 A	kabinet	4 B	4. D	kabinet	učebna FY a CH	kabinet
---------------	-----	---------------	-----	---------	-----	------	---------	----------------	---------

WC
WC

5 C

3 D

WC
WC
WC

kantýna

5 A	5 B	3 C
-----	-----	-----

3 B	kabinet	3 A	kabinet	kabinet
-----	---------	-----	---------	---------

Rozložení učeben ZŠ Kuřim Tyršova 2018/2019

2. poschodí – 2018/19

sklad učebnic	6 B	7 A	kabinet	7 B	učebna INF	učebna INF	kabinet	6 A	7 A
---------------	-----	-----	---------	-----	------------	------------	---------	-----	-----

WC
WC

5 D

9 B

WC
WC
WC

sklad		
8 B	9 A	učebna AJ

učebna AJ	kabinet	kabinet	učebna PŘ	kabinet
-----------	---------	---------	-----------	---------

Rozložení učeben ZŠ Kuřim Komenského 2018/2019

Komenského – 2018/19

přízemí

2 D

1. poschodí

1 D

1 E ??

ŠD

ŠD

ŠD

2. poschodí

1 A

1 B

1 C

2 A

2 B

2 C

Rozložení učeben ZŠ Kuřim Tyršova 2019/2020

Přízemí – 2019/20

učebna AJ

cvičný byt

kabinet

VV / MŠ

Rozložení učeben ZŠ Kuřim Tyršova 2019/2020

1. poschodí – 2019/20

sklad učebnic	5 C	sklad učebnic	5 A	kabinet	5 B	5 D	kabinet	učebna FY a CH	kabinet
---------------	-----	---------------	-----	---------	-----	-----	---------	-------------------	---------

WC
WC

3 C

4 D

WC
WC
WC

kantýna

3 A	3 B	4 C
-----	-----	-----

4 B	kabinet	4 A	kabinet	kabinet
-----	---------	-----	---------	---------

Rozložení učeben ZŠ Kuřim Tyršova 2019/2020

2. poschodí – 2019/20

sklad učebnic	7 B	9 A	kabinet	8 B	učebna INF	učebna INF	kabinet	7 A	8 A
---------------	-----	-----	---------	-----	------------	------------	---------	-----	-----

WC
WC

3 D

6 B

WC
WC
WC

sklad		
9 B	6 A	učebna AJ

6 C	kabinet	kabinet	učebna PŘ	kabinet
-----	---------	---------	-----------	---------

Rozložení učeben ZŠ Kuřim Komenského 2019/2020

Komenského – 2019/20

přízemí

1 D

1. poschodí

2 D

1 E ??

1 E ??

ŠD

ŠD

2. poschodí

2 A

2 B

2 C

1 A

1 B

1 C

OPATŘENÍ - PROGNÓZA DO ROKU 2019/20

ZŠ TYRŠOVA											
školní rok	2013/14			2014/15			2015/16	2016/17	2017/18	2018/19	2019/20
	počet dětí	počet kmenových tříd	počet dětí na třídu	počet dětí	počet kmenových tříd	počet dětí na třídu	počet kmenových tříd				
1.roč.	74	3	25	87	4	22	4	3	3	3	3
2.roč.	71	3	24	77	3	26	4	4	3	3	3
3.roč.	59	3	20	71	3	24	3	4	4	3	3
4.roč.	60	3	20	59	3	20	3	3	4	4	3
5.roč.	66	3	22	61	3	20	3	3	3	4	4
6.roč.	45	2	23	53	2	27	3	3	3	3	3
7.roč.	35	2	18	45	2	23	2	3	3	3	3
8.roč.	22	1	22	31	2	16	2	2	3	3	3
9.roč.	35	2	18	23	1	23	2	2	2	3	3
celkem kmen.uč.	467	22		507	23		26	27	28	29	28
celkem odborných											
Opatření s kladným efektem pro zajištění kmenových učeben:							(C,D,E,F,G)/+5	A2/+1	U resp. P/+1?	J/+1	0
Opatření se záporným efektem pro zajištění kmenových učeben:							A1/-3	+1	0	0	0
Výsledný efekt přijatých opatření - kmenové učebny							+2	+1	0	+1	-1
Výsledný efekt přijatých opatření - odborné učebny							-5	0	+1?	0	+1

94 dětí, které byly přijaty, ale nastoupilo pouze 87

po odchodu žáků na víceletá gymnázia lze ze 4 tříd ZŠT určitě sloučením vytvořit 3

rezervní opatření: M,N,O

superrezervní opatření: rušení MŠ v ZŠ

ZŠ JUNGMANNOVA											
školní rok	2013/14			2014/15			2015/16	2016/17	2017/18	2018/19	2019/20
	počet dětí	počet kmenových tříd	počet dětí na třídu	počet dětí	počet kmenových tříd	počet dětí na třídu	počet kmenových tříd				
1.roč.	60	2	30	64	3	21	3	3	3	3	3
2.roč.	64	3	21	59	2	30	3	3	3	3	3
3.roč.	52	2	26	63	3	21	2	3	3	3	3
4.roč.	57	2	29	49	2	25	3	2	3	3	3
5.roč.	47	2	24	57	2	29	2	3	2	3	3
6.roč.	44	2	22	43	2	22	2	2	2	2	3
7.roč.	41	2	21	46	2	23	2	2	2	2	2
8.roč.	45	2	23	38	2	19	2	2	2	2	2
9.roč.	41	2	21	43	2	22	2	2	2	2	2
celkem kmen.uč.	451	19		462	20		21	22	22	23	24
celkem odborných											
Opatření s kladným efektem pro zajištění kmenových učeben:							A1/+3	B/+4	0	K/+3	L/+3
Opatření se záporným efektem pro zajištění kmenových učeben:							0	A2/-1	0	0	0
Výsledný efekt přijatých opatření - kmenové učebny							+2	+1	0	+1	+1
Výsledný efekt přijatých opatření - odborné učebny							+2	+2	0	0	0

vzhledem k nízkému počtu dětí ve třídách tohoto ročníku lze očekávat sloučení tříd po odchodu části žáků na víceletá gymnázia

rezervní opatření: (U resp. P/+1); superrezervní opatření: rušení MŠ na ZŠ a pronájmy učeben na Komendě

latentní riziko: 3 třídy Otevřená / kompenzace opatřeními dalších pronájmů Komendy pro ZŠJ + na ZŠT opatření M,N,O.

OBĚ ŠKOLY CELKEM											
šk.rok:	2013/14			2014/15			2015/16	2016/17	2017/18	2018/19	2019/20
obě školy	918	41		969	43		47	49	50	52	52



VARIANTA - PROGNOZA DO ROKU 2019/20

ZŠ TYRŠOVA										
školní rok	2013/14			2014/15		2015/16	2016/17	2017/18	2018/19	2019/20
	počet dětí	počet kmenových tříd	počet dětí na třídu	počet dětí	počet kmenových tříd	počet kmenových tříd				
1.roč.	74	3	25	87	4	4	3	3	3	3
2.roč.	71	3	24	77	3	4	4	3	3	3
3.roč.	59	3	20	71	3	3	4	4	3	3
4.roč.	60	3	20	59	3	3	3	4	4	3
5.roč.	66	3	22	61	3	3	3	3	4	4
6.roč.	45	2	23	53	2	3	3	3	3	3
7.roč.	35	2	18	45	2	2	3	3	3	3
8.roč.	22	1	22	31	2	2	2	3	3	3
9.roč.	35	2	18	23	1	2	2	2	3	3
celkem	467	22		507	23	26	27	28	29	28

ZŠ JUNGMANNOVA										
	2013/14			2014/15		2015/16	2016/17	2017/18	2018/19	2019/20
	počet dětí	počet kmenových tříd	počet dětí na třídu	počet dětí	počet kmenových tříd	počet kmenových tříd				
1.roč.	60	2	30	64	3	3	3	3	3	3
2.roč.	64	3	21	59	2	3	3	3	3	3
3.roč.	52	2	26	63	3	2	3	3	3	3
4.roč.	57	2	29	49	2	3	2	3	3	3
5.roč.	47	2	24	57	2	2	3	2	3	3
6.roč.	44	2	22	43	2	2	2	2	2	3
7.roč.	41	2	21	46	2	2	2	2	2	2
8.roč.	45	2	23	38	2	2	2	2	2	2
9.roč.	41	2	21	43	2	2	2	2	2	2
celkem	451	19		462	20	21	22	22	23	24

OBĚ ZŠ CELKEM							
školní rok	2013/14	2014/15	2015/16	2016/17	2017/18	2018/19	2019/20
	počet tříd v obou ZŠ celkem	počet tříd v obou ZŠ celkem	počet kmenových tříd v obou ZŠ celkem				
1.roč.	5	7	7	6	6	6	6
2.roč.	6	5	7	7	6	6	6
3.roč.	5	6	5	7	7	6	6
4.roč.	5	5	6	5	7	7	6
5.roč.	5	5	5	6	5	7	7
6.roč.	4	4	5	5	5	5	6
7.roč.	4	4	4	5	5	5	5
8.roč.	3	4	4	4	5	5	5
9.roč.	4	3	4	4	4	5	5
celkem	41	43	47	49	50	52	52

Pozn.: od šk. roku 2016/17 lze postupně vracet ZŠ třídy dočasně poskytnuté MŠ

po odchodu žáků na víceletá gymnázia lze ze 4 tříd ZŠT určitě sloučením vytvořit 3

na ZŠJ se počítá se slučováním tříd v tomto ročníku. Je v nich nejméně žáků a počet se sníží ještě více po odchodu na víceletá gymnázia

vzhledem k nízkému počtu dětí ve třídách tohoto ročníku lze očekávat sloučení tříd po odchodu části žáků na víceletá gymnázia

po odchodu žáků na víceletá gymnázia lze ze 4 tříd ZŠT určitě sloučením vytvořit 3

počet dětí, které byly přijaty a nastoupily

94 dětí, které byly přijaty, ale nastoupilo jen 87

Plán opatření ke zvýšení výukové kapacity ZŠ v Kuřimi - schůzka 16. 9. 2014.

zpracoval: D. Holman

aktualizace: 16.9.2014

č. opatření	pisemno opatření	opatření	stav	termín	odhad nákladů	plán. zdroje financování	za přípravu odpovídá
		Rok 2014:					
1		analýza stávající výukové kapacity ZŠ	zpracována studie 7points, s. r. o.	2013 - 2014			O.Štarha
2		aktualizace analýzy stávající výukové kapacity ZŠ	pracovní skupina ve složení: D.Holman (člen RM), H. Němcová (referentka školství) S.Plchot, R.Mach, (ředitel ZŠ), S.Ondrášková (auditorka MěÚ) na základě aktualizovaných dat připravila novou studii, ve které dospěla k obdobným závěrům (projednáno za účasti předsedy staveb.komise, P. Němce a místostarosty pro investice, O.Štarhy)	V - VII.2014			D.Holman
3		prognóza vývoje potřeb výukové kapacity ZŠ	zpracována pracovní skupinou, projednána s řediteli, ve školských radách i se zástupci SRPŠ	VI-VII/2014			D.Holman
4		příprava koncepce zajištění výukových kapacit - 3 varianty	pracovní skupina, vč. ředitelů ZŠ, projednala 3 varianty a shodla se na variantě "Emancipace", tj. zachování dvou samostatných ZŠ a jejich postupná emancipace (tzn. srovnatelné spádové obvody i kapacita)	VI/2014			D.Holman
5		příprava plánu organizačních a stavebních opatření	zpracována pracovní skupinou, projednána s řediteli, ve školských radách i se zástupci SRPŠ; probíhá diskuse o plánu opatření				D. Holman / S. Bartoš
6		studie rekonstrukce objektu bývalé Služby škole u ZŠJ	zpracována studie 7points, s. r. o. a projednána	do 30.8.2014	55 000	město	S. Bartoš
7		žádost o dotaci MŠMT na "Rekonstrukci objektu býv. Služby škole"	žádost podána	do 30.8.2014	0	město	K. Kieslingová
8		pořízení objektu a pozemku býv. Služby škole do majetku města Kuřim od JmK	projednává se v orgánech JmK	16.9. JmK a 23.9. ZM, tj. do X/2014	3 120 000	město	starosta
9		projekt rekonstrukce objektu bývalé Služby škole (průzkumy, PD)	průzkumné práce, příprava VŘ na zpracovatele PD	IV.Q/2014	150 000	město	S. Bartoš
10		nová OZV o školských obvodech	připraven návrh k projednání v ZM	ZM 30.9.2014			H. Němcová
11		žádost o navýšení kapacit ZŠ	připravuje se pro škol. rok 2015/2016 - Důležitý je termín rekonstrukce a zahájení výuky v objektu "Služba škole", bez kolaudace, vyjádření hygieny a stavebního úřadu nelze podat žádost o navýšení kapacity.	1.9.2016???			H. Němcová
12		projednání stavebních opatření ve stavební komisi a RM	průběžně	2014			O.Štarha
13		stavební úpravy objektu bývalé MŠ Otevřená	úprava na 3 kmenové třídy - již splněno od šk. roku 2014/2015.	1.9.2014	1 000 000	město	S. Bartoš/ R. Mach
14		prověření možností umístění nových šaten, kapacit družiny, rezervy stravovacích zařízení a dalších konsekvencí rozšiřování výukové kapacity škol s perspektivou do šk. roku 2019/20	kapacita stravovacích zařízení má velkou rezervu, šatny postačují pro šk. rok 2014/15, ale pro další roky je bude třeba rozšířit	IX/2014			ředitel ZŠ
15		prověření vývoje poptávky MŠ po třídách v objektech ZŠ a prověření situace s MŠ Česká - využitelnost pro potřeby Kuřimi	vývoj požadavků na kapacitu MŠ se řeší v kontextu s vývojem kapacity ZŠ (i v souvislosti s otázkou uvažované nástavby MŠ Zborovská a nejasnou situací v MŠ Česká)	IX/2014			D. Holman / L. Slámová
16		příprava návrhu rozpočtu města 2015					starosta

je třeba upravit i počet šaten

(+ pozemek)

v návaznosti na zajištění dotace

Nová OZV o školských obvodech bude projednána v ZM 30.9.2014. Zatím není třeba žádat o změnu kapacity ZŠJ i se změnou stačí. O změnu se požádá až na zrekonstruovanou budovu "Služba škole". Předpoklad navýšení je o 100 - 150 žáků, tedy na 600 - 650. Výše kapacity závisí na projektu.

Dle závěrů ze schůzky 16.9.2014, nebude třeba od 1.9.2015 navýšovat kapacitu ZŠJ, protože nedojde k pronájmu učeben na ZŠ Komenského. Kapacita ZŠJ se bude navýšovat až v souvislosti s rekonstrukcí objektu "Služba škole". Důležitý je termín zahájení výuky v objektu "Služby škole". Pokud nebude objekt zkolaudován, nelze o nic žádat, nebyly by potřebné podklady. Současná kapacita ZŠJ, díky vybudování 3 tříd na Otevřené, ještě stačí a není třeba ji navýšovat ani s novou OZV o školských obvodech.

17	A1	pronájem 3 tříd pro ZŠJ od ZŠT - Komenda	Dle ředitele ZŠJ, pokud dojde k otevření zrekonstruované budovy "Služby škole" k 1.9.2016, nebude pro šk. rok 2015/2016 pronájem potřebovat (přesuny mezi učebnami). Dojde k omezení komfortu výuky na jeden šk. rok.	VII-VIII/2015			H.Němcová
18	A2	navrácení 1 třídy pro ZŠJ od ZŠT - Komenda	připravuje se - Souvisí s předcházejícím bodem 17/A1.	VII-VIII/2015			H.Němcová
19		rok 2015 a dále:					
20	B	rekonstrukce objektu bývalé Služby škole - přestavba na 4 třídy; vybavení interiéru	rozpracována studie a investiční záměr - Předpokládané otevření šk. rok 2016/2017. Zvážit vybudování spojovacího krčku (využití šaten ve stávající budově, bezpečnost žáků při přecházení).	XII / 2015	2 250 000	až 85% dotace (do 15 mil.)	OI/ S. Bartoš
21	C	tzv. jazykovou učebnu (III. n.p. ZŠT) využít jako kmenovou	není jako jazyková vybavena, využitelná bez stavebních úprav -plánuje se pro šk. rok 2015/2016	VII-VIII/2015			ZŠT
22	D	učebnu přírodopisu (III. n.p. ZŠT) využít jako kmenovou					
23	E	počítačovou učebnu (III. n.p. ZŠT) využít jako kmenovou	2. počítačová učebna je kapacitně postačující - plánuje se pro šk. rok 2015/2016, úpravy hradí ZŠT z IF.	VII-VIII/2015		IF	ZŠT
24	F	učebnu hudební výchovy (II. n.p. ZŠT) využít jako kmenovou	využitelná bez stavebních úprav -plánuje se pro šk. rok 2016/2017, úpravy hradí ZŠT z IF.	VII-VIII/2015		IF	ZŠT
25	G	učebnu výtvarné výchovy (I. n.p. ZŠT) využít jako kmenovou	využitelná bez stavebních úprav -plánuje se pro šk. rok 2017/2018, úpravy hradí ZŠT z IF.	VII-VIII/2015		IF	ZŠT
26	H	třidu družiny na Komendě (II. n.p.) využít jako kmenovou třídu	družina - již splněno od šk. roku 2014/2015, kmenová třída pro 1. ročník.	VII-VIII/2015			ZŠT
27	I	třidu družiny na Komendě (I. n.p.) využít jako kmenovou třídu	družina - v případě nutnosti, dle ředitele ZŠT nelze využít????	VII-VIII/2015			ZŠT
28	J	laboratoř chemie spojit s kabinetem (II.n.p. ZŠT) -stavební úpravy na kmenovou učebnu	příprava stavebních opatření (stavebně-tech. posouzení, PD, VŘ) -plánuje se pro šk. rok 2018/2019, úpravy hradí ZŠT z IF.	VII-VIII/2015		IF	ZŠT / OI
29	K	úprava učeben družiny ZŠJ, Otevřená na kmenové učebny ZŠJ	družina - již splněno od šk. roku 2014/2015, 3 kmenové učebny pro 1. ročník, Otevřená	VII-VIII /2014			ZŠJ
30	L	úprava odborné učebny jazyků ZŠJ (I. n.p. ZŠJ) na kmenovou třídu	využitelná bez stavebních úprav - plánuje se na šk. rok 2016/2017, úpravy hradí ZŠJ z IF. V případě nutnosti lze upravit učebnu dílen ZŠJ (suterén u tělocvičny) na kmenovou učebnu, od šk. roku 2019/2020.	VII-VIII/2016		IF	ZŠJ
31	M	cvičný byt (I. n.p. ZŠT) upravit na kmenovou učebnu	cvičný byt				
32	N	jazyková učebna + kabinet (III.n.p.ZŠT) upravit na kmen.učebnu a jazykovou učebnu příp. přesunout do kinosálu	jazyk. učebna a kabinet				
33	O	přestavba "kinosálu" na 1 třídu (příp. + 1 jazykovou učebnu)	sál využíván i jako komunitní prostor pro veřejnost / v této funkci bude nahrazen víceúčelovým sálem Popkova; trendy ve výuce: vyšší mobilita audiovizuální produkce, interaktivní tabule ve třídách				
34	P	navrácení třídy MŠ na Komendě ZŠ - stavební úpravy	bez náročnějších stavebních úprav lze samostatně "vrátit" pro ZŠ jen 1 třídu.Budou nutné stavební úpravy sociálního zařízení, je upraveno pro MŠ a stavebně oddělit dvě učebny, které jsou nyní propojeny dveřmi.				
35	R?	navrácení třídy MŠ na Komendě ZŠ - stavební úpravy	zbývající 3 třídy "vrátit" pro ZŠ všechny současně (stavebně optimální)				
36	S?	navrácení třídy MŠ na Komendě ZŠ - stavební úpravy					
35	T?	navrácení třídy MŠ na Komendě ZŠ - stavební úpravy					

ZŠJ, díky vybudování třídy na Otevřené, ještě stačí a není třeba ji navyšovat ani s novou OZV o školských obvodech.

V roce 2012 podepsána Smlouva o spolupráci při přijímání dětí do MŠ mezi Městem Kuřimi, Obcí Česká a MŠ Česká. Smlouva byla k 30.4.2014 vypovězena Obcí Česká a MŠ Česká. Pro šk. rok 2014/2015 byly ještě děti z Kuřimi přednostně přijaty do MŠ Česká, ale od příštího roku tuto výhodu při přihlášení mít nebudou, pokud se obce nedohodnou jinak.

(budoucnost počítačových učeben? PC vystřídají ntb?)

Je třeba znovu zvážit a projednat spojovací krček, který by propojil stávající budovu ZŠJ se "Službou škole". Nové třídy by využívaly stávající šatny (finanční úspora) a žáci by nemuseli přecházet mezi budovami (bezpečnost žáků).

Budou nutné stavební úpravy sociálního zařízení, je upraveno pro MŠ (umyvadla, pisoáry, WC mísy) a stavebně oddělit dvě učebny (směr hřiště), které jsou nyní propojeny dveřmi. Dle dřívějšího vyjádření OI je sociální zařízení Komenského v nevyhovujícím stavu (zapáchající nesprávně udělané odpady) a je třeba ho rekonstruovat. Při rekonstrukci elektrorozvodů v budově se z tohoto důvodu na WC elektrorozvody nerekonstruovaly. Počítalo se s tím, že se nová elektroinstalace provede společně s opravou odpadů. Při navrácení tříd MŠ zpět ZŠ je ideální čas na tuto rekonstrukci.

36	U?	navrácení třídy MŠ na ZŠT - stavební úpravy	Stejně jako u bodu 34/P bude nutné vrátit do původního stavu sociální zařízení, aby odpovídalo ZŠ.				
37	A3 ?	další pronájem učeben na Komendě pro ZŠJ v případě krizové situace (rušení tříd ZŠJ na Otevřené apod.) ?					

Závěry, které vyplynuly ze schůzky 16. 9. 2014.

Upozornění na rizika.

Splněný úkol.

Úkoly:

- a) zaktualizovat počty žáků v jednotlivých třídách 2014/2015, podklady zašlou ředitelé ZŠ (H: Němcová)
- b) Ředitelé ZŠ doplní počty odborných učeben.
- c) Ředitelé potvrdí správnost předpokladu a proveditelnost opatření z vlastních rozpočtů, s výjimkou bodu "B", případně bodu "J" (dle stavu IF obou ZŠ).
- d) Ředitelé připraví opatření a návrh rozpočtu na rozšíření kapacity šaten v ZŠ.
- e) Ředitelé prověří situaci kapacity školních družin v souvislosti s nárůstem počtu žáků 1. stupně.
- f) Ředitelé prověří situaci obsazenosti tělocvičen pro výuku v závislosti na nárůstu počtu tříd.
- g) V případě nutnosti dočasného navýšení kapacity v MŠ je možno v budově ZŠ Tyršova využít ještě učebnu výtvarné výchovy a přilehlého kabinetu, které by po stavební úpravě byly přidruženy k již existující třídě MŠ. **UPOZORNĚNÍ**, že by potom nestačila kapacita školní jídelny výdejny a sociálního zařízení, které je upraveno pouze pro 28 dětí. Toto by se muselo vyřešit včas. Zabráni dalšího sociálního zařízení v přízemí školy pro MŠ, by zkomplikovalo provoz ZŠ. V přízemí by pro žáky ZŠ již nebylo WC.
- h) Po návštěvě uvolněného bytu v budově Komenského nelze doporučit, aby byl využit pro třídy MŠ. Nevýhodné z hlediska bezpečnosti je členění na patro. Místnosti jsou tmavé a pro účely MŠ malé, sociální zařízení nevhodné. Celý prostor by se musel stavebně předělat a rozšířit. Kromě finančního hlediska je třeba brát úvahu stáří budovy a použité stavební materiály, které dnes již neodpovídají např. požární bezpečnosti (palachové stropy). Problematické by bylo i vybourání zdí, protože některé z nich jsou nosné a jejich vybourání není zcela možné, aby nedošlo ke zřícení stropu. Množství dětí, které by byly umístěny (cca 10-15) by neodpovídalo vynaloženým prostředkům. **Využití volného bytu na Komenského, je třeba zodpovědně zvážit, ale pro MŠ je nevhodný.**

Výzva k podávání žádostí o poskytnutí dotace – podprogram 298 213 – Podpora rozvoje a obnovy materiálně technické základny regionálních škol v okolí velkých měst
čj.: MF – 61 534/2014/1201 – ref. Ing. J. Doleželová

Vážená paní starostko/Vážený pane starosto,

od roku 2014 funguje v gesci Ministerstva financí podprogram 298213 - Podpora rozvoje a obnovy materiálně technické základny regionálních škol v okolí velkých měst. Tento podprogram je určen k řešení kritického nedostatku kapacit v oblasti základního školství především ve spádových oblastech, ke kterému dochází vlivem prudkého nárůstu obyvatel, demografického vývoje a pokračující migrací. V roce 2014 se podprogram zaměřil na řešení zabezpečení školní docházky obcí v okrese Praha-západ, Praha-východ.

V roce 2015 bude využití těchto prostředků rozšířeno na ostatní obce České republiky, kde v souvislosti se suburbanizačním rozvojem vzniká potřeba neodkladně řešit zabezpečení potřebných kapacit v základním školství.

Úplné znění dokumentace podprogramu, která obsahuje cíle a pravidla pro posuzování a čerpání těchto prostředků je k dispozici na internetových stránkách Ministerstva financí:

<http://www.mfcr.cz/cs/verejny-sektor/podpora-z-narodnich-zdroju/programy-kapitoly-vps>

Pro posouzení zařazení projektu do státního rozpočtu je nezbytné předložit Ministerstvu financí, odboru 12 – Financování územních rozpočtů a programové financování (kontaktní osoba - Ing. Jitka Doleželová, telefon 25042252, e-mail jitka.dolezelova@mfcr.cz), dokumentaci pro registraci akce/projektu, případně pro vydání rozhodnutí o poskytnutí dotace v rozsahu dle výše uvedené dokumentace v termínu nejpozději do

5. prosince 2014.

Doplňující informace:

- Podprogram 298213 si neklade za cíl podporovat roztríštěnost materiálně technické základny regionálních škol, proto jsou z financování vyloučeny školy 1. stupně a malotřídky. S ohledem na omezené možnosti státního rozpočtu nelze z podprogramu financovat venkovní sportoviště. Stravovací zařízení, tělocvičny, družiny a další zázemí lze z podprogramu financovat pouze, pokud potřeba jejich rozšíření vyplývá z nárůstu počtu dětí v regionu.
- Dotaci nelze poskytnout na již dokončenou akci a ani na akci, kde se jedná o veřejnou podporu neslučitelnou s pravidly EU nebo kde není prokázáno zajištění plného financování.
- V případě, že se jedná o akci rozčleněnou na více etap, je součástí investičního záměru popis jednotlivých etap z hlediska věcného, finančního i časového.
- Finanční prostředky státního rozpočtu jsou účelově určeny na úhradu nákladů stavební, případně technologické části stavby, přičemž platí zásada, že se jedná o samostatné funkční celky, které budou také ve stanoveném termínu legálně uvedeny do provozu.

- Pokud příjemce dotace zahájí realizaci před vydáním rozhodnutí o poskytnutí dotace, učiní tak s vědomím, že v případě jejího neposkytnutí ponese důsledky sám (na dotaci není právní nárok).
- S existencí podprogramu se počítá do konce roku 2016, je proto možné předkládat i víceleté projekty.
- Zaslané žádosti budou posuzovány na základě soustavy hodnotících kritérií, které vycházejí ze schválené dokumentace k podprogramu:
 - účel poskytnuté dotace dle specifikace podprogramu
 - spádovost školy
 - zabezpečení dostupnosti školských zařízení v rámci dopravní obslužnosti
 - demografický vývoj
 - důkladná analýza skutečných kapacit a jejich využití
 - zhodnocení využití nové požadované kapacity po dobu nejméně 10 let v daném místě
 - statistika a technické standardy MŠMT.