



Poznámka: Zveřejněna je pouze upravená verze dokumentu z důvodu dodržení přiměřenosti rozsahu zveřejňovaných osobních údajů podle zákona č. 101/2000 Sb., o ochraně osobních údajů v platném znění. Osobní údaje jsou v souladu s § 16, § 17 a § 95 zákona č. 128/2000 Sb., o obcích v platném znění.

bod jednání číslo

11

Příspěvek do 39. schůze Rady města Kuřimi konané dne 13.11.2014

Zvýšení výukových kapacit ZŠ Kuřim Jungmannova- varianta C

Obsah materiálu: Důvodová zpráva
 A - architektonická studie, varianta C
 B - dokumentace podprogramu

Materiál předkládá: Ing. Oldřich Štarha - Místostarosta

Materiál zpracoval: Mgr. Karina Kiesslingová, DiS. - Projektová manažerka

Důvodová zpráva:

Město Kuřim zakoupilo od Jihomoravského kraje objekt původně určený „službě škole“ na ul. Otevřená č. 1227 se záměrem tuto stavbu využít k rozšíření výukové kapacity ZŠ Jungmannova. Na MŠMT byla 28. 8. 2014 podána žádost o dotaci v programu „Rozvoj výukových kapacit základních a mateřských škol“. Celkové náklady na realizaci akce jsou spočteny na cca 23 mil. Kč. Spoluúčast města je z těchto nákladů 15%. Rada Města pro tuto žádost vybrala ze zpracované architektonické studie variantu A - revitalizace objektu - rekonstrukce bez větších stavebních zásahů. Z dotace lze hradit výdaje na projektovou činnost, inženýrskou činnost, dodávky interiérového vybavení, úpravy venkovních ploch, dále do spolufinancování mohou být zahrnuty výdaje před vydáním Registrace akce - nákupy nemovitostí, PD, inženýrská činnost. V tuto chvíli čekáme na registraci žádosti. Dle dostupných informací je však pravděpodobnost obdržení dotace velmi malá (553 žádostí ve výši 9 mld., alokace programu pro rok 2014 - 100 mil. Kč a pro rok 2015 - 300 mil. Kč.).

Zastupitelstvo města dne 30. 9. 2014 schválilo realizaci investiční akce „ZŠ Kuřim Jungmannova vybudování nových výukových kapacit - přestavba“ za cenu do 20 mil. Kč bez DPH a dále rozpočtovým opatřením schválilo částku 500 000 Kč na financování zpracování projektové dokumentace.

Dne 21. 10. 2014 byl objekt Jihomoravským krajem předán do užívání města Kuřimi. Po prohlídce objektu a kontrole předané dokumentace byl zjištěn nevyhovující stavebně technický stav objektu. Proběhla konzultace se statikem a pracovní schůzka se zástupci ZM (Mgr. Ing. Sukalovský, PaedDr. Holman, p. Zejda) a zúčastněných stran (OI, Mgr. Mach, Ing. arch. Němec, Mgr. Němcová). Bylo doporučeno zvážení varianty - demolice stávajícího objektu a následná výstavba nového.



Město Kuřim

Podle vnitřní směrnice Rady města Kuřim č. 1/2009/RM o veřejných zakázkách, bylo zajišťujícím odborem OI realizováno zadávací řízení - zpracování projektové dokumentace pro provedení stavby na rekonstrukci objektu - varianta A. Výzva k podání nabídky byla dne 3. 10. 2014 vyvěšena na úřední desce a zveřejněna na webových stránkách města. Současně bylo přímou výzvou obeláno 6 kvalifikovaných zhotovitelů. Prostřednictvím výzvy byly získány nabídky 9 uchazečů. Nabídka prošla dne 20. 10. 2014 kontrolou při otevírání obálek.

OI doporučuje radě města zrušit výběrové řízení na zakázku malého rozsahu „ZŠ Kuřim Jungmannova vybudování nových výukových kapacit - přestavba, projektová dokumentace“ z důvodu nepředpokládaného stavebně technického stavu objektu.

Ministerstvo financí v říjnu 2014 vyhlásilo program - Podpora rozvoje a obnovy materiálně technické základny regionálních škol v okolí velkých měst. S téměř identickým zaměřením jako program MŠMT. Žádosti se podávají do 5. 12. 2014. Spoluúčast města v tomto programu je minimálně 30%. Náklady stavby spojené s touto variantou se odhadují na 30 mil. Kč. (Není jisté, zda do této doby budeme znát vyhodnocení projektů MŠMT. V případě akceptace obou žádostí lze méně výhodnou dotaci odmítnout.) Z dotace lze hradit výdaje na projektovou činnost, inženýrskou činnost, dodávky stavebního a technologického vybavení, úpravy venkovních ploch, dále do spolufinancování mohou být zahrnuty výdaje před vydáním Registrace akce - nákupy i demolice nemovitostí, PD, inženýrská činnost.

Odbor investiční navrhuje podat další žádost o dotaci ve vyhlášeném programu Ministerstva financí a doporučuje Radě města schválit podání této žádosti **ve variantě C**, architektonické studie Ing. arch. Petra Němce. Novostavba objektu se spojovacím krčkem a tělocvičnou.

Návrh na usnesení:

RM s c h v a l u j e zrušení výběrového řízení na zakázku malého rozsahu „ZŠ Kuřim Jungmannova vybudování nových výukových kapacit - přestavba, projektová dokumentace“.

Termín plnění: 13. 11. 2014 (OI)

.

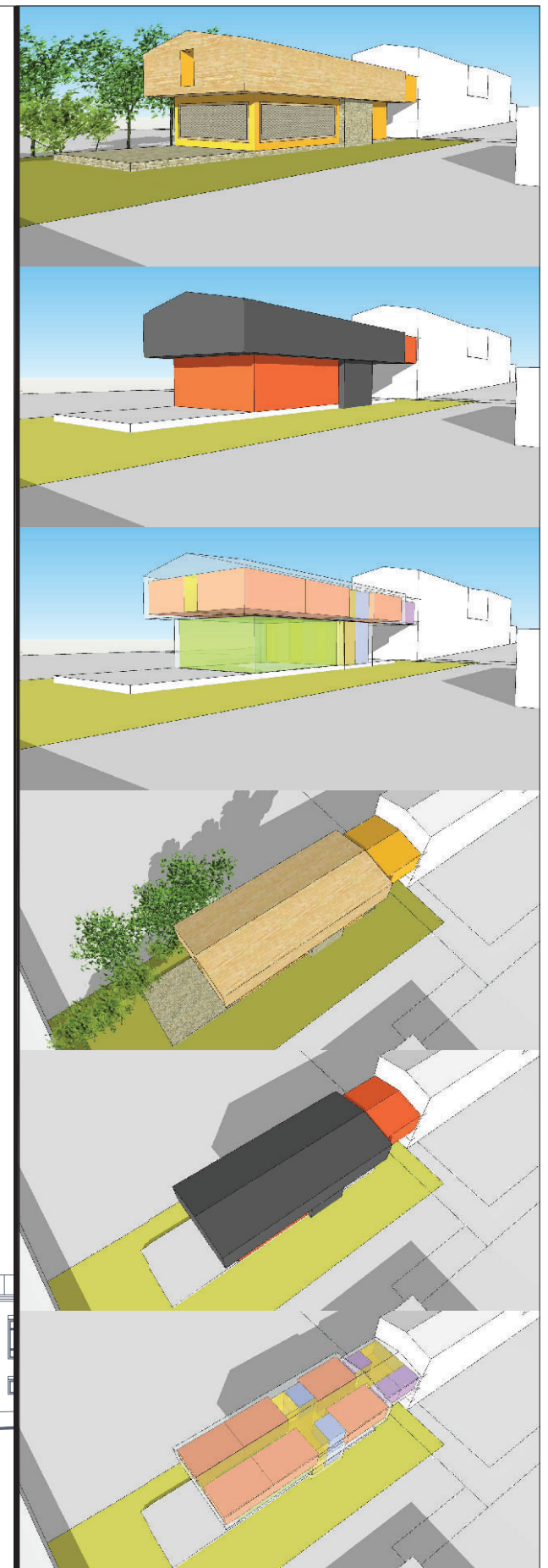
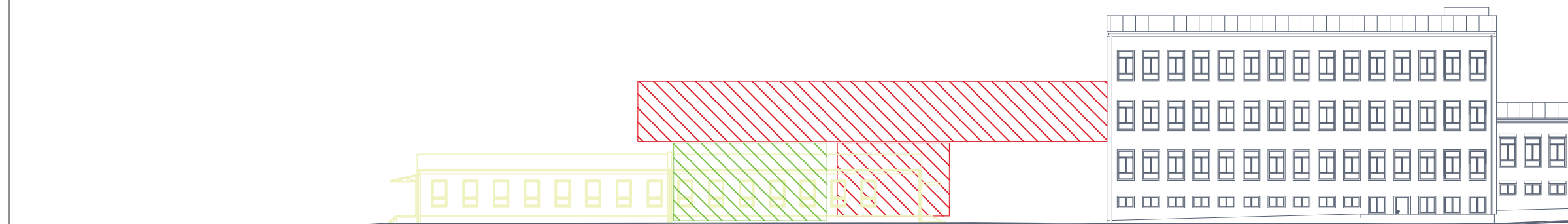
NOVOSTAVBA

02 - C | OBJEKT SLUŽBY ŠKOLE

DEMOLICE STÁVAJÍCÍHO OBJEKTU

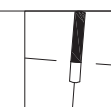
NOVÝ PAVILON "NA NOZE"

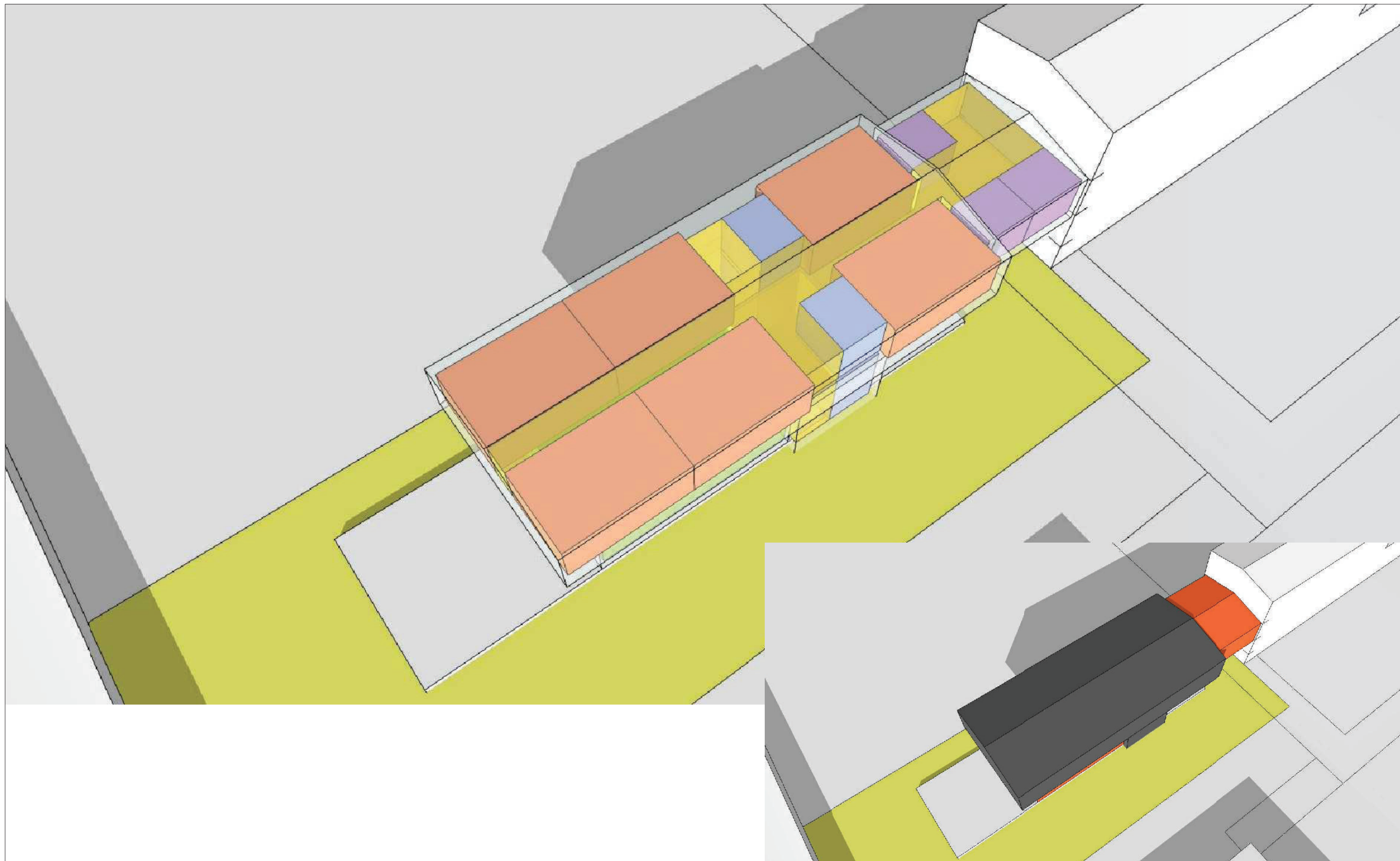
6 TŘÍD, MALÁ TĚLOCVIČNA, ZÁZEMÍ





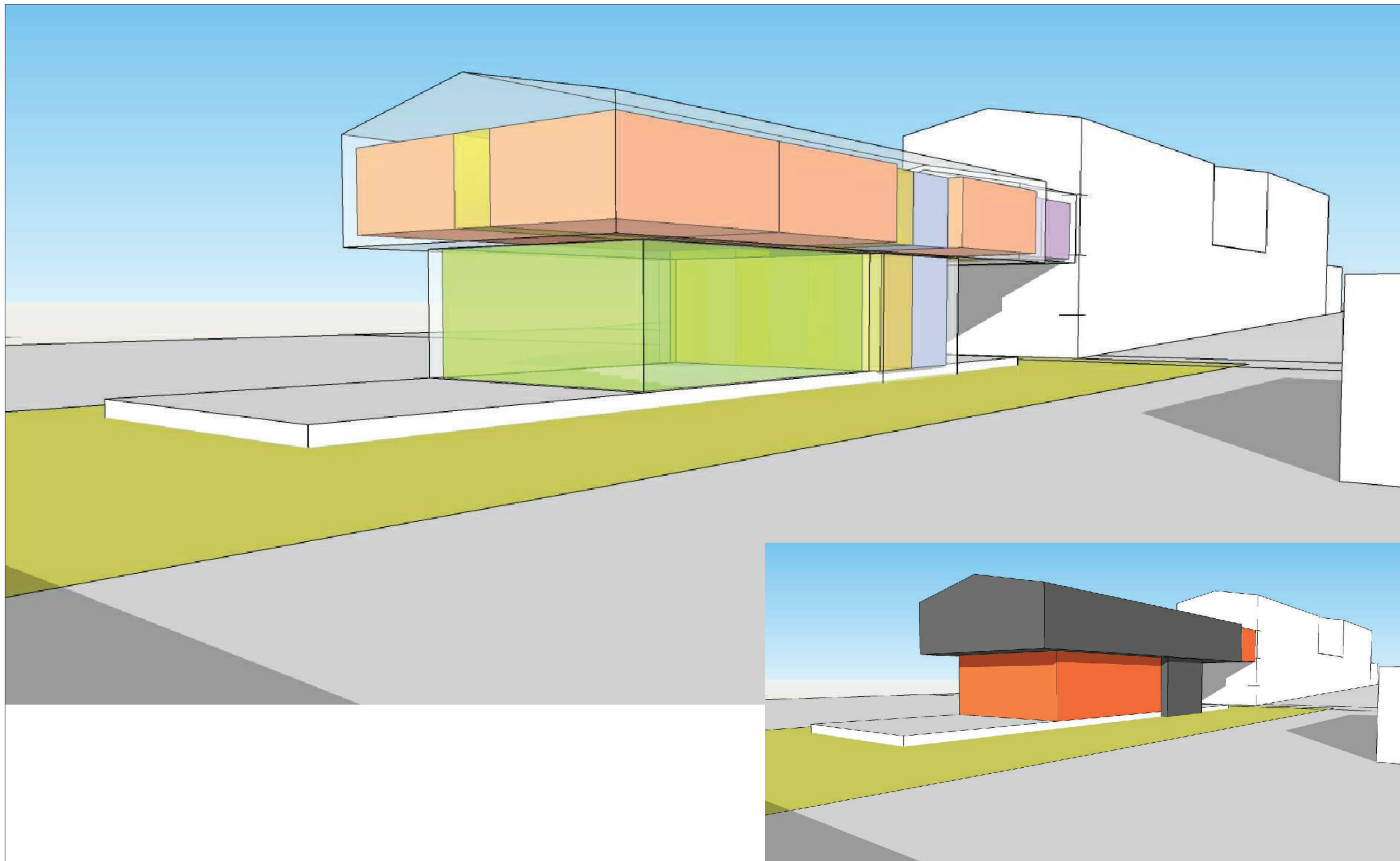
PŮDORYSY | 1: 200
NOVÝ STAV





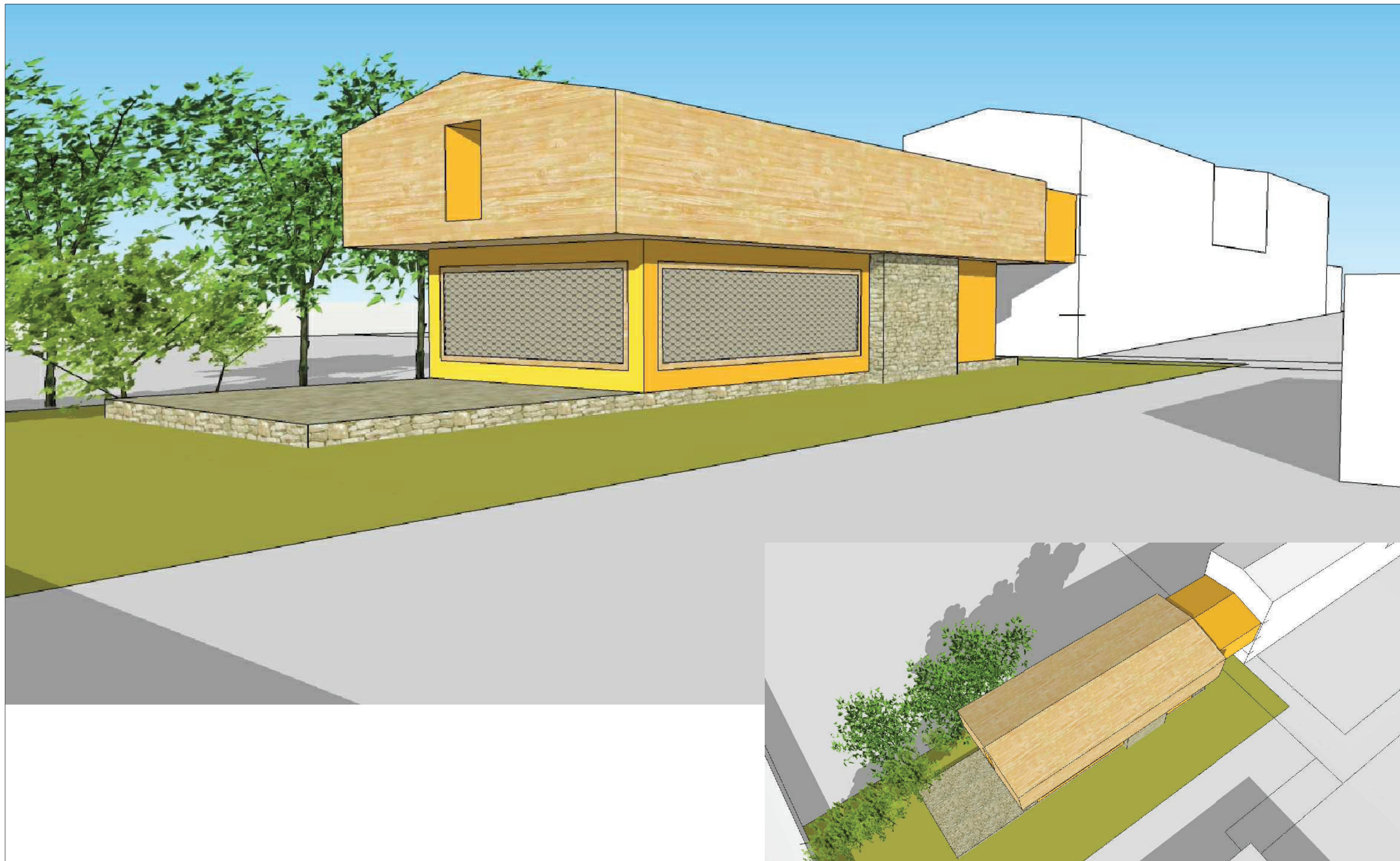
02 - C | NOVOSTAVBA

3D NÁHLEDY | --
NOVÝ STAV



02 - C | NOVOSTAVBA

3D NÁHLEDY | --
NOVÝ STAV



02 - C | NOVOSTAVBA

3D NÁHLEDY | --
NOVÝ STAV

Ministerstvo financí České republiky

Odbor financování územních rozpočtů
a programové financování

Č.j. MF-37902/2014/12-1201

Dokumentace podprogramu

PODPROGRAM

**298213 - Podpora rozvoje a obnovy materiálně technické základny regionálních škol
v okolí velkých měst**

Důvod zpracování:

Dokumentace programu byla zpracována na základě Vyhlášky Ministerstva financí ČR č. 560/2006 Sb., o účasti státního rozpočtu na financování programů reprodukce majetku, ze dne 11. prosince 2006 (dále v textu jen Vyhláška) ve znění vyhlášky č. 11/2010 Sb.

Datum zpracování: **duben 2014**

Specifikace věcných cílů programu

Podprogram zahrnuje státní podporu v oblasti rozvoje a obnovy materiálně technické základny školských zařízení v působnosti dynamicky se rozvíjejících obcí v blízkosti velkých měst při řešení potřeb k zajištění dostatku vhodných prostor pro kvalitní výuku v oblasti základního školství a s tím souvisejícího zázemí. Cílem podprogramu je rozšíření stávajících kapacit modernizací nebo výstavbou nových školských zařízení v oblastech postižených rezidenční suburbanizací související s vysokou dynamikou rozvoje růstu obyvatelstva.

Podprogram má přispět k odstranění kritického nedostatku kapacit v oblasti základního školství především ve spádových oblastech, ke kterému dochází vlivem prudkého nárůstu obyvatel, demografického vývoje a stále pokračující migrací a zajistit dosažení úrovně schopné dlouhodobě pokrýt kvalitní zákonem požadované povinné vzdělávání v základním školství.

Modernizací, přístavbami, nástavbami, v odůvodněných případech i novou výstavbou dojde k naplnění reálného požadavku na vytvoření dostatečných optimálních výukových prostor kmenových, odborných učeben a souvisejícího zázemí v republikových standardech z hlediska počtu žáků ve třídě, počtu kmenových, odborných a specializovaných učeben. Z technického hlediska jsou měřítkem dosažení stanoveného standardu „Technické podklady pro zpracování stavebních programů k rekonstrukci a modernizaci škol a školských zařízení“ vydané Ministerstvem školství, mládeže a tělovýchovy ČR v září 1998.

V návaznosti na pokračování naplnění věcných cílů programu 298210 se realizací podprogramu 298213 v průběhu tří let významně přispěje k navrácení kvalitní úrovně a ekonomické efektivnosti výukového procesu nejen v problematických oblastech, ale také k rozvoji vzdělávací soustavy České republiky.

Technicko ekonomické zdůvodnění cílů programu a výše účasti státního rozpočtu na jeho financování

Odborné studie hodnocení úrovně vzdělanosti v České republice zaznamenaly v posledních letech klesající trend vzdělávacích výsledků žáků. Ve studii McKinsey, Company se dokonce m.j. uvádí, že jejich pokles od roku 1995 může zemi do roku 2050 stát 11% HDP.

Zodpovědnost za zabezpečení dostupnosti základního vzdělání leží na bedrech obcí, které jsou ze zákona povinny zajistit podmínky pro plnění povinné školní docházky pro děti s místem trvalého pobytu na jejich území. V současné době nastává kolaps dostupnosti základního vzdělání v blízkosti velkých měst, zejména kolem Prahy, regionu s nejdynamičtější demografickým vývojem. V přípražských regionech Praha - západ a Praha - východ, kde je situace nejtěžší, byly již vyčerpány všechny možnosti řešení, prostorové i finanční. Velké množství nastupujících dětí do prvních tříd nutí zřizovatele otvírat dvě i tři paralelní třídy, zatímco po odcházejících žácích z devátých ročníků se uvolní většinou pouze jedna učebna. Třídy na prvním stupni bývají naplněny na maximum, tj. 30 žáků. Na kmenové učebny byly konvertovány odborné učebny včetně počítačových, družin, ale i další prostory (kabinety, cvičné kuchyňky apod.). Rovněž kapacity tělocvičen a školních kuchyní a jídelen jsou zcela nedostatečné. Směnné vyučování nelze prakticky využít, vzhledem k legislativně omezenému počtu odpoledních hodin, které nestačí pokrýt denní vyučovací plán. Všechna tato alternativní opatření jsou do budoucna neudržitelná a negativně ovlivňují kvalitu a efektivitu výuky a mnohá z nich nejsou ani legislativně možná. Východiskem je koncepční přístup k řešení situace nadregionálního charakteru.

Podprogram 298213 je zaměřen na realizaci opatření k rekonstrukci, resp. modernizaci budov a staveb, které kapacitně neumožňují kvalitní plnění vzdělávacího procesu. Z jeho názvu vyplývá, že se jedná o řešení nastalého problému v oblasti materiálně technické základny základního regionálního školství, tj. investic do majetku, resp. rozpočtu obcí, na jehož spolufinancování se stát podílí v rámci programů spravovaných Ministerstvem financí.

Podprogram zahrnuje řešení rozšíření vlastních prostor pro výuku - učeben univerzálních a odborných, kabinetů, zázemí pro učitele, vedení školy, školníka, ale i dalších součástí se školou provozně spojených, a to formou přístavby, nástavby, nové výstavby či rekonstrukce stávajících prostor, pokud je spojena s nárůstem kapacit.

Současná stravovací zařízení a rovněž prostory pro zdárnou tělesnou průpravu dětí a mládeže často nevyhovují zpřísnujícím se hygienickým a bezpečnostním předpisům a odstranění těchto často havarijních stavů je řešeno v rámci programu 298210. Prostředky podprogramu 298213 lze tedy využít na vybudování těchto zařízení (vyjma venkovních sportovišť) pouze v případech, že je vyvoláno nárůstem počtu žáků a současné prostory kapacitně nevyhovují, přičemž je třeba dodržovat standardy MŠMT.

Vybudování a rozšiřování stávajících kapacit může vyvolat také potřebu posílení tepelně energetických zařízení – kotelen, výměňkových stanic i tepelných rozvodů, posílení inženýrských sítí, komunikací, chodníků či venkovních ploch, ap.

Značná místní roztržičnost základny do vysokého počtu škol a školských zařízení na straně jedné a věcná odlišnost jednotlivých investičních opatření na straně druhé, prakticky znemožňují seriózní kvantifikaci technicko ekonomického přínosu celého podprogramu pro státní rozpočet. Tím více je třeba dbát u každého navrhovaného opatření na jeho maximální úspornost a realizovat jen projekty a akce nezbytně nutné a i z regionálních hledisek optimální. To bude muset garantovat především místně příslušný orgán samosprávy.

Počáteční úroveň finančních prostředků na financování podprogramu 298213 je dána pozměňovacím návrhem Poslanecké sněmovny Parlamentu České republiky k vládnímu návrhu zákona o státním rozpočtu pro rok 2014, na základě kterého je ve státním rozpočtu pro rok 2014 vyčleněna částka 300,0 mil. Kč. V první etapě budou tyto prostředky využity k řešení neudržitelné situace v dostupnosti základního vzdělání v suburbanizačním prstenci kolem Hlavního města Prahy, především přípražského regionu Praha-východ a Praha-západ, kde je situace statisticky nejtěživější z hlediska nárůstu obyvatel, porodnosti, demografického vývoje a rostoucí migrace a kde je již zpracována analýza situace, vyčísleny potřeby a projektově připravena dostatečná dlouhodobě udržitelná kapacita.

V dalších etapách mohou být projednávány v závislosti na výši finančních prostředků schválených v rámci dlouhodobého výhledu na léta 2015 a 2016 (předpoklad cca 700,0 mil. Kč), také potřeby obcí v okolí dalších velkých měst.

Obecně je základní prioritou řešení dostatečných kapacit devítiletých základních škol vybudováním nových kmenových a specializovaných učeben. Budování stravovacích a sportovních (vyjma venkovních) zařízení a nezbytného zázemí bude řešeno pouze v případě, že je spojeno s vybudováním nových kapacit.

**Obsah a kritéria hodnocení žádostí o poskytnutí dotací, rozhodnutí o poskytnutí
dotace a závěrečné vyhodnocení akce**

Vymezení a specifikace základních pojmů pro účely zásad tohoto podprogramu:

- **poskytovatel** – poskytovatelem finančních prostředků je správce kapitoly podle §3, písm. g) rozpočtových pravidel, odpovídá za hospodaření s finančními prostředky státního rozpočtu na financování programů, tj. Ministerstvo financí,
- **účastník programu** – příjemce finančních prostředků (dále jen účastník) je zřizovatel školského zařízení a současně vlastník pořizovaného majetku nebo majetku, který je předmětem zhodnocení a kterému výhradně může být dotace poskytnuta,
- **účast státního rozpočtu (dotace)** – účast státního rozpočtu je účelově určena na rozšíření kapacit školských zařízení v působnosti obcí, přičemž prioritou je řešení kapacit základních devítiletých škol především tzv. spádových v mimořádných případech formou nové i víceleté výstavby. Jedná se o prostředky na:

Investiční náklady na pořízení nebo obnovu stavebních objektů (stavební části stavby, event. technologické části stavby), kterou dochází ke zhodnocení stavby.

Prostředky poskytuje poskytovatel pouze na stavebně a provozně samostatně funkční celky dle uzavřené smlouvy o dílo s dodavatelem zakázky.

Dotaci nelze poskytnout na již ukončenou realizaci stavby.

Na účast státního rozpočtu při financování akce není právní nárok (viz. §14 odst. 1 zák. 218/2000 Sb., o rozpočtových pravidlech a změně některých souvisejících zákonů).

- **indikátor, parametr – závazný ukazatel** stanovený v technických jednotkách podle projektové dokumentace, vyjadřující základní a event. další rozhodující cíle realizované akce (projektu), na kterou je dotace určena, v rozhodnutí o poskytnutí dotace (dále jen rozhodnutí) je stanoven závazně jako minimální. Základními parametry pro tento podprogram jsou:

celkové – obestavěný prostor, zastavěná plocha

úsek učeben – obestavěný prostor

úsek tělovýchovy (vnitřní, krytý) – hrací plocha tělocvičny, obestavěný prostor

úsek stravování – kapacita zařízení (počet strávníků, počet jídel), obestavěný prostor

užitková plocha – plocha podlah všech místností ve všech podlažích

čistá užitková plocha – podlahová plocha místností všech podlaží bez plochy komunikací
a plochy technického vybavení

kapacita – počet tříd, počet žáků

inženýrské sítě – délky kanalizace, plynovodu, venkovních rozvodů elektro aj.

- **povinná výše spolufinancování účastníka – závazný ukazatel** - minimální výše spolufinancování účastníka na financování akce (projektu) je stanovena procentním podílem z celkových nákladů akce dle uzavřených smluv o dílo ke dni vydání rozhodnutí, a to ve výši 30%.

Účastník vykazuje náklady v cenách včetně DPH, pokud není plátcem DPH nebo pokud účastník je plátcem DPH, ale nemůže uplatnit odpočet.

Výjimku z povinné minimální výše spolufinancování účastníka může schválit ministr financí.

Spolufinancování účastníka zahrnuje dále náklady na stavební nebo technologickou část stavby nad stanovený limit účasti státního rozpočtu, ostatní náklady, zejména náklady přípravy a zabezpečení akce (např. projektová dokumentace, inženýrská činnost apod.), náklady na stroje a zařízení, které nejsou pevně stavebně a provozně spojeny se stavbou a pokrývá i vícenáklady, které se event. vyskytnou v průběhu realizace stavby a zvýší tak celkové náklady nad rámec původně uzavřených SOD.

V rozhodnutí o poskytnutí dotace je stanovena výše spolufinancování závazně jako minimální za akci celkem.

- **ukončení realizace akce (projektu)** – rozumí se termín převzetí díla účastníkem na základě protokolu o převzetí díla podepsaného oprávněnými osobami objednatele a dodavatele díla
- **závazné termíny** – stanovené v rozhodnutí:
 - ukončení realizace akce (projektu) – prokázaného datem podpisu protokolu o převzetí díla
 - předložení dokumentace závěrečného vyhodnocení akce (projektu) poskytovateli – prokázaného datem přijetí podatelnou poskytovatele dotace.

Obsah žádosti o poskytnutí dotace a dokumentace pro registraci akce

Žádosti o dotaci dle §14, odst. 3 zák. č.218/2000 Sb. o rozpočtových pravidlech obsahuje:

- název, adresu sídla a identifikační číslo žadatele
- název a adresu poskytovatele
- požadovanou částku
- účel, na který žadatel chce dotaci použít
- lhůtu, v níž má být tohoto účelu dosaženo

- osoby jednající jménem žadatele s uvedením, zda jednají jako statutární orgán nebo jednají na základě jeho plné moci.

S písemnou žádostí o poskytnutí dotace účastník předkládá:

Investiční záměr obsahující:

- Základní údaje – název akce (projektu), jméno statutárního zástupce účastníka, adresa sídla, IČO, alokace akce (projektu) v území, informace o majetkoprávních vztazích a zda je účastník plátcem DPH, event. datum registrace, kontaktní telefon, popř. e-mail či fax. číslo.
- Konkrétní a jednoznačné věcné a funkční vymezení akce. U nové výstavby, přístavby, nástavby či stavebních úprav budov, při nichž dochází k zásadním dispozičním změnám, jsou vyžadovány i základní výkresy stavební části projektové dokumentace sestávající se z půdorysných podlaží, situace, základního řezu, dále průvodní zpráva nebo technická zpráva.
- U akcí (projektů), jež navazují na dříve realizované etapy, popis realizace předchozích etap. V podkladech je nutné prokázat, resp. garantovat, že předpokládaný záměr představuje stavebně a provozně samostatný funkční celek.
- Údaje o kapacitě stavby (zařízení) před realizací akce (projektu) a po jejím dokončení. Zhodnocení současného využití reálné kapacity a popis způsobu alternativních řešení dosažení požadované úrovně (např. využití odborných učeben jako kmenových, směnné vyučování, naplnění počtu žáků ve třídě nad schválený limit, průměrný počet žáků ve třídě, apod.).
- Zdůvodnění nezbytnosti akce (projektu) z hlediska potřeby navrhované kapacity stavby nebo zařízení ve spádovém území, resp. v dostupné vzdálenosti a porovnání se stávajícím stavem, zdůvodnění z hlediska technického apod., demografický vývoj dětí ve spádovém území za posledních 5 let a 10 let dopředu – kvalifikovaný a odůvodněný předpoklad, průměrný počet žáků ve třídě po realizaci akce. Zdůvodnění vybrané varianty řešení vyhodnocením efektivnosti, hospodárnosti a účelnosti vynaložených prostředků.
- Zdůvodnění požadované kapacity by měla vycházet z analýzy situace v regionu a prokázat udržitelnou úroveň ve vztahu k demografickému vývoji, resp. migraci žáků po dobu nejméně 10 let.
- Požadavky na zabezpečení budoucího provozu (užívání) stavby (zařízení) energiemi, vodou, pracovníky apod. a předpokládanou výši finančních potřeb jak na provoz, tak na reprodukci pořízeného majetku, včetně zabezpečení zdrojů jejich krytí.

Tabulková příloha:

Aktuální vstupní údaje zpracovávají na formulářích uvedených v příloze č. 2 vyhlášky č. 560/2006 Sb. ve znění vyhlášky č. 11/2010 Sb., o účasti státního rozpočtu na financování programů reprodukce majetku, resp. na formulářích upravených pro aktuální rok.

Údaje o majetkoprávních vztazích k dotčeným nemovitostem:

doložené výpisem z katastru nemovitostí vydaným příslušným pracovištěm katastrálního úřadu nebo výpisem získaným dálkovým přístupem do katastru ověřeným oprávněným orgánem a snímkem katastrální mapy s vyznačením předmětných nemovitostí – max. stáří dokladů 3 měsíce.

Příjemce ručí za to, že údaje uvedené v předložených dokladech jsou aktuální i v průběhu realizace akce.

Kritéria hodnocení žádostí o poskytnutí dotace

Při rozhodování o poskytnutí dotace bude kladen důraz na efektivní využití kapacit ve spádovém území, resp. v dostupné vzdálenosti. Základními kritérii hodnocení jsou:

- účel poskytnuté dotace dle specifikace podprogramu
- spádovost školy – preferovat investice do úplných devítiletých škol, které jsou spádové v daném území, přičemž je však třeba brát zřetel na školy v dostupné vzdálenosti, tj. škola není spádová, ale jediná dostupná v hustě zabydleném místě
- zabezpečení dostupnosti školských zařízení v rámci dopravní obslužnosti
- demografický vývoj – vychází z počtu nově narozených dětí, resp. migrace obyvatel do dané oblasti, tj. preferovat potřeby, kde meziroční index přírůstku dětí dlouhodobě přesahuje republikový, event. regionální průměr, zároveň je třeba přihlídnout k věkové struktuře obyvatel v produktivním věku (čím mladší věková struktura tím lze předpokládat větší nárůst nově narozených dětí)
- důkladná analýza skutečných kapacit a jejich využití
- zhodnocení využití nové požadované kapacity po dobu nejméně 10 let v daném místě
- statistika a technické standardy MŠMT – orientačním vodítkem při posuzování efektivnosti navrhovaného řešení jsou také statistická data o vývoji počtu a struktury

obyvatel, resp. dětí a technické podklady pro zpracování stavebních programů k rekonstrukci a modernizaci školských zařízení zpracované MŠMT, zejména pokud jde o stanovení počtu žáků ve třídě, kapacit tělocvičen a stravovacích zařízení, z toho vyplývající velikost těchto zařízení apod.

Podklady k vydání rozhodnutí o účasti poskytnutí dotace

- stavební povolení pravomocné, případně jiný doklad, který opravňuje stavbu realizovat podle zvláštního předpisu, tj. zákona č. 183/2006 Sb. o územním plánování a stavebním řádu (stavební zákon), v platném znění
- návrh nebo kopie smlouvy o dílo (pokud je již uzavřená) na realizaci akce vyplývající z proběhlého výběrového řízení podle příslušných předpisů, harmonogram prací, příp. položkový rozpočet a existujících dodatků (odpovídajících rozsahu schváleného investičního záměru).
- čestné prohlášení statutárního zástupce příjemce, kterým potvrdí, že při zadávání zakázky postupoval v souladu se zákonem č. 137/2006 Sb., o zadávání veřejných zakázek
- doklad, kterým příjemce prokazuje zabezpečení povinné výše spolufinancování (čestné prohlášení statutárního zástupce, případně i usnesení zastupitelstva apod.)
- aktualizované formuláře příl. č. 2 Vyhlášky v návaznosti na SOD
- další podklady vyžádané poskytovatelem.

Rozhodnutí o poskytnutí dotace spolu s Podmínkami pro čerpání prostředků státního rozpočtu, které jsou nedílnou součástí rozhodnutí, se zasílá účastníku programu na doručenkou.

Dokumentace závěrečného vyhodnocení akce (projektu)

Příjemce předkládá ve lhůtě max. 6 měsíců od termínu dokončení realizace akce (projektu) stanoveného v rozhodnutí dokumentaci, která obsahuje:

- zprávu o výsledku realizace schváleného investičního záměru, skutečných hodnotách závazných ukazatelů a plnění podmínek stanovených v rozhodnutí a odůvodnění odchylek
- formuláře S 09 110 Identifikační údaje a systém řízení akce (projektu), S09 120 Harmonogram přípravy a realizace akce (projektu), S 09 140 Parametry, indikátory a Cíle akce (projektu), S 09 160 Investiční bilance potřeb a zdrojů financování akce (projektu) s vyplněním skutečně dosažených hodnot akce
- doklady, které opravňují stavbu užívat podle zvláštního předpisu, tj. zákona č. 183/2006 Sb., o územním plánování a stavebním řádu (stavební zákon) v platném znění.

V případě, že byl vydán tzv. souhlas mlčky, doloží účastník originál čestného prohlášení, podepsaného statutárním zástupcem, že stavební úřad rozhodnutím ani jiným způsobem užívání stavby k termínu závěrečného vyhodnocení nezakázal

- protokol o předání a převzetí stavby
- kopie faktur uhrazených ze všech zdrojů financování s rekapitulacemi podle jednotlivých zdrojů, včetně dokladů prokazujících jejich úhradu, např. výpisu z účtu, zprávy z již provedených kontrol prováděných podle zákona č. 280/2009 Sb., daňový řád.

Nepředložení této dokumentace ve stanoveném termínu a rozsahu je považováno za porušení rozpočtové kázně.

Podmínky a způsob čerpání prostředků státního rozpočtu

Základní podmínky čerpání prostředků státního rozpočtu:

- Prostředky státního rozpočtu jsou účelově určeny na úhradu investičních nákladů na pořízení nebo obnovu stavebních objektů (stavební nebo technologickou část stavby) v rozsahu investičního záměru schváleného poskytovatelem dotace.
- Výše účasti státního rozpočtu na financování akce stanovená v rozhodnutí je maximální, naopak spoluúčast účastníka programu na financování akce je stanovena jako minimální.
- Poskytovat zálohy zhotovitelům lze ve výši maximálně 10% výše účasti státního rozpočtu na akci, lhůta pro vyúčtování poskytnuté zálohy je 100 kalendářních dní. Poskytnutá záloha však musí být vyúčtována ve stejném roce, v jakém byla poskytnuta.
- Dotaci nelze čerpat v případě, že příjemce dotace žádá nebo bude žádat spolufinancování z jiného programu státní podpory, jiných prostředků státního rozpočtu nebo státních fondů včetně prostředků Evropské unie a také v případě, že mu tato dotace byla přidělena.
- Dokumentaci závěrečného vyhodnocení akce předkládá účastník programu ve lhůtě 6 měsíců od termínu dokončení realizace akce stanoveného v rozhodnutí o účasti státního rozpočtu na financování akce.
- V případě zcizení majetku (úplatného či bezúplatného převodu atd.), pro jehož pořízení nebo obnovu byly použity prostředky státního rozpočtu, nebo v případě změny využití tohoto majetku k jinému účelu, než k jakému je určen v investičním záměru schváleném Ministerstvem financí a realizovaném s účastí státního rozpočtu na základě „Rozhodnutí...“, účastník vrátí prostředky poskytnuté ze státního rozpočtu na tuto akci ve stejné výši předem zpět do státního rozpočtu, pokud nedoručí na základě předem předložené žádosti k jiné dohodě s Ministerstvem financí. Rovněž v případě, že účastník dá uvedený majetek do zástavy nebo nájmu nebo výpůjčky, je povinen, pokud se na základě s Ministerstvem financí nedohodne jinak, prostředky poskytnuté ze státního rozpočtu vrátit předem zpět do státního rozpočtu.

Tato podmínka zůstává v platnosti 10 let od dokončení realizace akce.

- Účastník nesmí majetek pořízený nebo zhodnocený dotací ze státního rozpočtu po dokončení akce využívat způsobem, který by naplňoval skutek veřejné podpory neslučitelné s předpisy EU.
- Plátce DPH nesmí hradit ze státního rozpočtu daň z přidané hodnoty, pokud může uplatnit odpočet daně. Pokud se účastník stane plátcem DPH až po poskytnutí schválené dotace (vydání rozhodnutí) a uplatní odpočet daně, oznámí tuto skutečnost do 15

kalendářních dnů ode dne uplatnění odpočtu poskytovateli a dotaci ve výši uplatněného odpočtu vrátí zpět do státního rozpočtu do 60 kalendářních dnů od vyměření odpočtu za zdanitelné období, ve kterém odpočet uplatňuje.

Způsob čerpání prostředků státního rozpočtu na financování akce:

- Čerpání je realizováno prostřednictvím účtů, zřízených příjemcem dotace u ČNB.
- Příjemce předkládá poskytovateli spolu s žádostí o uvolnění dotace k posouzení doklady k realizaci platby:

Smlouvu o zřízení účtu u ČNB (originál nebo ověřenou kopii), na který budou poskytovatelem prostředky deponovány, přičemž vlastníkem účtu může být pouze příjemce dotace.

Daňový doklad – fakturu apod. (originál nebo ověřenou kopii), vystavený dodavatelem, který bude obsahovat veškeré údaje pro realizaci platby a vždy číslo nebo název smlouvy o dílo, event. účelový znak, uvedený v příloze rozhodnutí.

- Poskytovatel po posouzení předložených faktur poukazuje v případě, že nebyly shledány nedostatky, dotační prostředky na účet účastníka, zřízený u ČNB do výše limitu stanoveného v rozhodnutí o poskytnutí dotace na příslušnou akci v běžném roce. Pokud je příjemce plátcem DPH a může uplatnit odpočet, poskytovatel proplatí výši na faktuře uvedenou bez DPH. Není-li příjemce plátcem DPH, je proplacena částka včetně DPH. Uplatňuje-li se přenesení daňové povinnosti, budou veškeré údaje nezbytné pro výpočet součástí předložených faktur.
- Příjemce dotace vydá příkaz bance k proplacení částky, kterou poskytovatel na základě předložené faktury schválil, z účtu příjemce u ČNB přímo na účet dodavatele.
- Výjimečně lze schválené prostředky státního rozpočtu převést na běžný účet účastníka programu vedeného u jiného bankovního ústavu, a to např. v případě, že účastník je nucen z důvodu ohrožení termínu splatnosti zaplatit prostředky z vlastních zdrojů, protože poskytovatel nepřevedl prostředky na účet účastníka u ČNB do termínu splatnosti faktury a účastník hrozí sankce za pozdní platbu. V takovém případě předloží účastník žádost o převedení převodu prostředků na číslo svého běžného účtu, z kterého fakturu uhradil spolu s fakturou a výpisu z účtu, prokazujícího provedení platby. V případě, že poskytovatel neshledá nedostatky, vydá souhlas s převodem dle předložené žádosti a příjemce dotace vydá příkaz bance k proplacení schválené částky z účtu u ČNB na svůj běžný účet, z kterého fakturu uhradil.

Účastník programu je povinen evidovat čerpání podle výdajů státního rozpočtu průběžně v členění podle rozpočtové skladby a podle dalších pokynů poskytovatele uvedených ve výše uvedeném rozhodnutí o účasti státního rozpočtu na financování akce.

Vyhodnocení efektivnosti zdrojů vynaložených na přípravu a realizaci podprogramu

Z důvodů podrobněji uvedených v dalších dokumentech podprogramu je zřejmé, že efektivnost vynakládaných zdrojů na realizaci podprogramu nelze jednoduše vyjádřit a kvantifikovat jediným souborem technicko ekonomických ukazatelů. Výsledky by se měly projevovat postupně a měly by mít dlouhodobý charakter. Měly by se projevit např. v průzkumech vzdělanosti obyvatel v návaznosti na dostatečnou úroveň a strukturu vybudovaných kapacit, zlepšení uspokojení požadavků na umístění žáků v časovém horizontu alespoň 10ti let, ale i dalších. Pro hodnocení programu jako celku je stanovena soustava parametrů a indikátorů, které jsou hodnoceny v rámci závěrečného vyhodnocení jednotlivých akcí. Vzhledem k tomu, že cíle programu mají nevýrobní charakter, lze efektivnost vynakládaných zdrojů měřit především ve vztahu - plán/skutečnost.

Při kontrolní činnosti správce programu úzce spolupracuje s příslušnými územními finančními orgány. Na základě vlastních zjištění správce programu dává podněty územním finančním orgánům k zahájení správního řízení.

Závěrečné vyhodnocení podprogramu zpracuje a předloží správce programu v rozsahu podle Vyhlášky po jeho dokončení.