



Poznámka: Zveřejněna je pouze upravená verze dokumentu z důvodu dodržení přiměřenosti rozsahu zveřejňovaných osobních údajů podle zákona č. 101/2000 Sb., o ochraně osobních údajů v platném znění. Osobní údaje jsou v souladu s § 16, § 17 a § 95 zákona č. 128/2000 Sb., o obcích v platném znění.

bod jednání číslo

**23**

## **Příspěvek do 23. schůze Rady města Kuřimi konané dne 29.07.2015**

### **Úprava fasády ZUŠ Kuřim - výběrové řízení**

Obsah materiálu:	Důvodová zpráva A - výzva ZUŠ fasáda B - krycí list nabídky C - výkaz výměr D - technická zpráva E - návrh SoD
Materiál předkládá:	PaedDr. David Holman - Místostarosta
Materiál zpracoval:	PaedDr. David Holman - Místostarosta

#### **Důvodová zpráva:**

Předkládáme Radě města Kuřimi ke schválení zahájení zadávacího řízení na akci "Úprava fasády ZUŠ Kuřim".

#### **Návrh na usnesení:**

**RM s c h v a l u j e** zadávací řízení na výběr dodavatele zakázky „Úprava fasády ZUŠ Kuřim“, **schvaluje** výzvu k podání nabídky na uvedenou akci a **jmenuje** členy a náhradníky hodnotící komise dle přílohy.

Termín plnění: 31. 12. 2015 (OI)

## KRYCÍ LIST NABÍDKY

Předmět (název) zakázky: **Úprava fasády ZUŠ Kuřim**

Evidenční číslo zakázky: **III-OI-2015-002**

Název společnosti: .....

se sídlem: .....

osoba oprávněna jednat za uchazeče :  
.....

Telefon: ..... E-mail: .....

IČ: ..... DIČ: .....

Bankovní spojení: ..... Číslo účtu: .....

---

Nabídková cena bez DPH: ..... Kč

DPH 21% ..... Kč

Nabídková cena celkem vč. DPH: ..... Kč

---

V ..... dne .....

.....

Razítko a podpis osoby  
oprávněné osoby

## Položkový rozpočet

S:	ÚPRAVA FASÁDY - ZUŠ KUŘIM
O:	
R:	

P.č.	Číslo položky	Název položky	MJ	množství	cena / MJ	celkem
Díl:	62	Úpravy povrchů vnější				0,00
1	620991121R00	Zakrývání výplní vnějších otvorů a klempířských výrobků z lešení, komplet vč. veškerých materiálů, pom.prací	m2	235,42779		0,00
		5,3*3		15,90000		
		6,3		6,30000		
		4,3		4,30000		
		4,4*4		17,60000		
		4,5		4,50000		
		1,6*(8+4+6)		28,80000		
		0,66*3		1,98000		
		11,5		11,50000		
		15,3		15,30000		
		8,5*2		17,00000		
		35		35,00000		
		18,6		18,60000		
		1,2*1,2*pi*2		9,04779		
		7,5		7,50000		
		2,4*2		4,80000		
		1,6*5		8,00000		
		9,4		9,40000		
		19,9		19,90000		
2	622904112R00	Očištění fasád tlakovou vodou složitost 1 - 2, komplet dod.+mont.	m2	833,00000		0,00
		FASÁDA A : 480		480,00000		
		FASÁDA B : 318		318,00000		
		FASÁDA B podhled nad vstupem: 35		35,00000		
3	622461111RX1	Oprava vnějších omítek, komplet vč. veškerých materiálů, pomocných prací, dod.+mont.	m2	10,00000		0,00
		Fasáda A :				
3a	622461111RX2	Osazení větrací mřížky, pro provětrání fasády, komplet dod.+mont. vč. veškerého materiálu, pomocných prací	ks	44,00000		0,00
4	622471317RX3	Nátěr nebo nástřik stěn vnějších silikát, odolnost proti plísni a řasám, barva bílá, vč. penetrace, (např. DISPET EX – Sanatop PREVENT) komplet dod.+mont.	m2	480,00000		0,00
		Fasáda A : 480		480,00000		
5	622491142RX2	Nátěr fasády hydrofobní algicidní a antibakteriální přípravek , vč. mechanické očištění, (např. Sanatop LIKVID PROFI) komplet dod.+mont.	m2	480,00000		0,00
		Fasáda A : 480		480,00000		
6	622X004	Aplikace tvrdé PUR pěny tl. 20mm, stěny , komplet dod.+mont. vč. veškerých materiálů, pomocných prací,	m2	319,00000		0,00
7	622X0051	Nátěr UV na PUR pěnu, sv. šedý, komplet dod.+mont.	m2	319,00000		0,00
8	622X005	Nátěr metalickým zlatým nátěrem 5001 DecorAcryl, stěny, komplet dod.+mont.	m2	240,00000		0,00
9	622X005	Nátěr metalickým zlatým nátěrem 5001 DecorAcryl + penetrace, podhled nad vstupem, komplet dod.+mont.	m2	35,00000		
		Nátěr metalickým zlatým nátěrem 5001 DecorAcryl, stěny		275,00000		
Díl:	94	Lešení a stavební výtahy				0,00

10	941941041R00	Montáž lešení leh.řad.s podlahami,š.1,2 m, H 10 m, komplet dod.+mont., vč. veškerého příslušenství, doplňkových prací 37*8,4+19,5 37*8,4+19,5 204 202	m2	1 066,60000		0,00
11	941941291R00	Příplatek za každý měsíc použití lešení k pol.1041	m2	1 066,60000		0,00
12	941941841R00	Demontáž lešení leh.řad.s podlahami,š.1,2 m,H 10 m, komplet demont. vč. veškerých prací	m2	1 066,60000		0,00
Díl:	99	Staveništní přesun hmot				0,00
13	998011002R00	Přesun hmot pro budovy zděné výšky do 12 m	t	27,49413		
Díl:	767	Konstrukce zámečnické				
Díl:	M24	Elektromontáže				
Díl:	D96	Přesuny suti a vybouraných hmot				0,00
14	979081111R00	Odvoz suti a vybour. hmot na skládku do 1 km	t	0,71500		0,00
15	979081121R00	Příplatek k odvozu za každý další 1 km	t	7,15000		0,00
16	979082111R00	Vnitrostaveništní doprava suti do 10 m	t	0,71500		0,00
17	979082121R00	Příplatek k vnitrost. dopravě suti za dalších 5 m	t	7,15000		0,00
18	979990001R00	Poplatek za skládku stavební suti	t	0,71500		0,00
Díl:	VN	Vedlejší náklady				0,00
19	005121 R	Zařízení staveniště včetně jeho pravidelného úklidu	Soubor	1,00000		0,00

<b>Celkem</b>	<b>0,00</b>
---------------	-------------

#### Poznámky pro uchazeče k zadání:

**Veškeré práce budou provedeny kompletně, včetně vnitrostaveništní dopravy, veškerého materiálu, komponentů,**

**Pokud tato zadávací dokumentace obsahuje požadavky nebo odkazy na jednotlivá obchodní jména nebo označení výrobků nebo obchodních materiálů, které platí pro určitého dodavatele za příznačné, je možno tyto výrobky a materiály nahradit s technicky a kvalitativně srovnatelnými parametry.**






OPRAVA FASÁDY A ZASTÍNĚNÍ OKEN NA ZUŠ KUŘIM  
Zahradní 1529, 664 34 Kuřim  
k.ú. Kuřim 677655na  
pozemku p.č. 486/2 a 486/3

DOKUMENTACE PRO UDRŽOVACÍ PRÁCE NA OBJEKTU ZUŠ

Michal Palaščík  
Lidická 9, Brno

## SEZNAM DOKUMENTACE

---

A. PRŮVODNÍ ZPRÁVA

B. TECHNICKÁ ZPRÁVA

C. DOKUMENTACE OBJEKTŮ A TECHNICKÝCH A TECHNOLOGICKÝCH ZAŘÍZENÍ

01 POHLED JIŽNÍ 1/100

02 POHLED SEVERNÍ 1/200

03 POHLED ZÁPADNÍ 1/100

04 POHLED VÝCHODNÍ 1/100



## A. PRŮVODNÍ ZPRÁVA

---

### A.1, Identifikace stavby

Název akce: OPRAVA FASÁDY A ZASTÍNĚNÍ OKEN NA ZUŠ KUŘIM

Místo stavby: Zahradní 1529, 664 34 Kuřim

Katastr, Parcely: k.ú. Kuřim 677655  
na pozemku p.č. 486/2 a 486/3

Charakter stavby: oprava fasády

Stupeň dokumentace: Udržovací práce

Stavebník: Město Kuřim  
Jungmannova 968, 664 34 Kuřim

Zodpovědný projektant: Ing. arch. Michal Palaščák, ČKA 3414, typ: A1  
Lidická 9  
60200 Brno

Projektant: Ing. arch. Michal Palaščák  
Lidická 9  
60200 Brno  
tel.: +420 603 560 508  
e mail: [palascak@agp.cc](mailto:palascak@agp.cc)

Datum zpracování: květen 2015

## B. TECHNICKÁ ZPRÁVA

### B1. Základní popis

Cílem udržovacích prací na budově ZUŠ v Kuřimi je napravit nedostatečné stínění prosklených částí a vady fasády způsobené stárnutím materiálů v průběhu posledních let.

Navržené barevné rozvržení povrchů dodává objektu školy nový náboj, novou tvář.

### B2. Vyhodnocení stávajícího stavu

Fasáda se skládá ze dvou fasádních systémů –

**A\_** klasický zateplovací fasádní systém s 80mm EPS

**B\_** sendvičová fasáda zateplená minerální vatou zakrytá cementovláknitými panely na dřevěném roštu.

Omltkový zateplovací systém je lokálně poškozený, degradovaný mechy a plísněmi. Cementotřískové desky a dřevěný rošt jsou zvlněny a lokálně popraskány.

Střešní světlíky nejsou přistíněny, stejně jako okna v jižní fasádě.

### B3. Navrhované řešení

Opravy fasády

**A\_** klasický zateplovací fasádní systém s 80mm

Oprava fasády obnáší ☐ lokální oprava fasády, zaslepení větracích otvorů

☐ mechanické očištění fasády tlakovou vodou

☐ aplikace fungicidního, algicidního a antibakteriálního přípravku

☐ penetrace, nátěr fasádní silikátovou barvou odolnou plísním a řasám, barva bílá

**B\_** sendvičová fasáda zateplená minerální vatou zakrytá cementovláknitými panely na dřevěném roštu. Aplikací tvrdé PUR pěny dojde ke zpevnění a zacelení fasády a překlenutí trhlin. Předpokládá se zlepšení vnitřního komfortu díky částečnému zateplení obvodového pláště budovy. PUR pěnou budou ošetřeny i boční stěny světlíků- hydroizolace nosných prvků zastínění, tepelný štít. V pohledu nad vstupem nebude aplikovaná PUR pěna. Barevné řešení viz PD.

Oprava fasády obnáší ☐ očištění fasády

☐ aplikace tvrdé PUR pěny tl. 20mm

☐ ochranný UV nátěr světle šedý

☐ nátěr metalickým zlatým nátěrem (lokálně) JUB 5001 DecorAcryl

(v pohledu nad vstupem bez PUR pěny, penetrace + nátěr)

### ~~Zastínění prosklených ploch – NEVÍ ŘEŠENO~~

~~**1.NP\_** Výsuvná markýza s el. pohonem umístěná nad venkovní terasou, rozměry – šíře 9m, výsuv 3,6m - 4m. Kotveno standardně na chemické kotvy do stěny. Barva mechanismu standart bílá RAL 9010, potah sv. šedý bude upřesněno architektem.~~

~~Ovládání na vypínač z prostoru šatny. Venkovní klimatické čidlo. El. rozvody vedeny drážkou ve stěně, zapraveno.~~

~~**2.NP\_** Venkovní žaluzie profilu C80 s el. pohonem s vodícími lištami jsou v nadpraží zakryty typovým fasádním boxem. Rozměry dle PD. Umístěno před okna učeben na jižní fasádě. Kotveno standardně na chemické kotvy do stěny. Barva lišt, boxů a lamel standart bílá RAL 9010.~~

~~Ovládání na vypínač z prostoru učeben, resp chodby. El. rozvody vedeny drážkou ve stěně, zapraveno.~~

~~**Světlík nad tanečním sálem\_** bude zastíněn lisovaným roštem pro slunolamy z Al profilů 30mm typ louvre. Ty budou vyneseny zinkovanými ocelovými T profily. Kotveno standartními kotevními prvky přes ocelovou tyč do konstrukce světlíku. Prostupy budou zatěsněny PUR pěnou s UV ochranným nátěrem.~~

~~**Světlík nad výtvarným studiem\_** bude zastíněn zinkovaný ocelovým lisovaným roštem 30/30 mm, prvky budou k sobě svařeny. Ty budou vyneseny zinkovanými ocelovými T profily. Kotveno standartními kotevními prvky přes ocelovou tyč do konstrukce světlíku. Prostupy budou zatěsněny PUR pěnou s UV ochranným nátěrem.~~

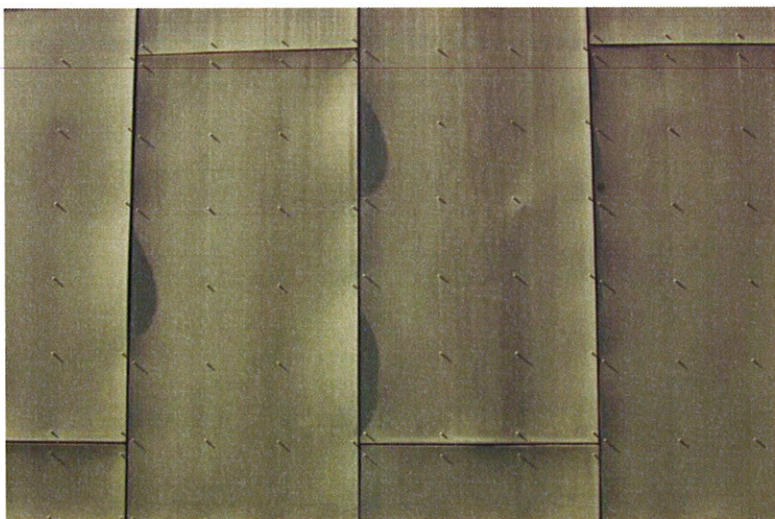
### B4. Bilance ploch

480m<sup>2</sup> ☐ fasáda A

318m<sup>2</sup> ☐ fasáda B

275m<sup>2</sup> ☐ nátěr metalickým zlatým nátěrem JUB 5001 DecorAcryl

**B5. Fotodokumentace**



*Fig.1 cementovláknitá fasáda stávající stav*



*Fig.2 cementovláknitá fasáda stávající stav*

*Fig.3 degradované kontaktní zateplení*

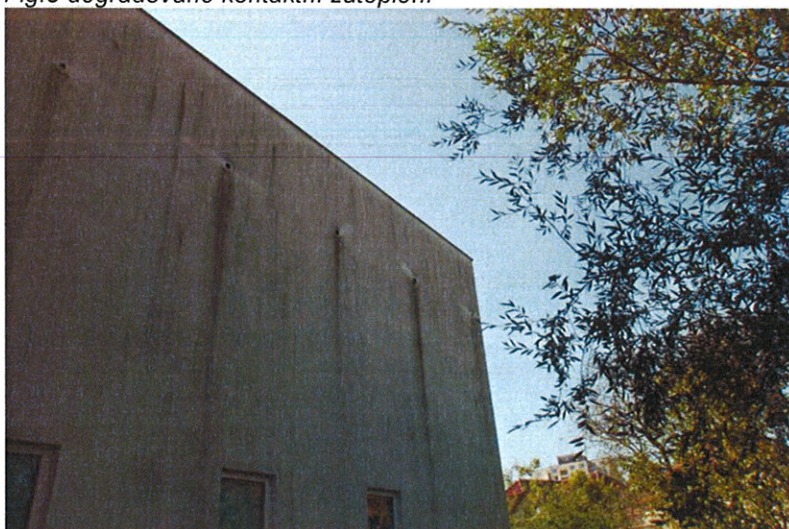






Fig.5 vizualizace barevného řešení

#### **B6 . Popis vlivů stavby na životní prostředí a jeho ochrana**

Provoz výše uvedené stavby nemá negativní vliv na kvalitu životního prostředí. Realizovaná investice neprodukuje zdraví škodlivé látky, ani toxické odpady.

Během stavby budou dodržovány podmínky na ochranu životního prostředí a jeho jednotlivých složek, bezpečnosti práce, požárního zabezpečení, ochrany zdraví a zdravých životních podmínek při výstavbě, dle platných právních předpisů a směrnic schválených ČSN.

#### **B7 . Ochrana obyvatelstva**

Při provádění stavby je nutno dodržovat platné předpisy týkající se bezpečnosti práce, obsluhy technických zařízení a dbát na ochranu zdraví osob na staveništi i osob nepatřících ke stavbě ve smyslu vyhl.č. 591/2006 Sb. a 632/2005 Sb.

#### **B7 . termín výstavby**

Předpokládané zahájení stavby 07/2015

Předpokládané ukončení stavby 08/2015

#### **B8.PBŘ**

Opravy fasády nemají vliv na stávající PBŘ,

#### **~~B9. Technika prostředí staveb – rozvody NN.~~**

~~Markýza bude připojena na světelný obvod v místnosti šatny v 1.NP. Žaluzie budou připojeny páteřním~~

~~rozvodem přes nový jistič ve stávajícím rozvaděči v prostoru údržby v 2.NP.~~

Brně 05 /2015

Ing. arch. Michal Palaščák

# NÁVRH SMLOUVY O DÍLO

## č. 2015/D/....

*uzavřená dle ustanovení § 2586 a násl. Občanského zákoníku*

### 1 SMLUVNÍ STRANY

#### 1.1 Objednatel

Název:	<b>Město Kuřim</b>
Sídlo:	Jungmannova 968/75, 664 34 Kuřim
Statutární zástupce:	Mgr. Ing. Drago Sukalovský, starosta
IČ:	00281964
DIČ:	CZ00281964
Zástupce ve věcech technických:	Stanislav Bartoš, <a href="mailto:bartos@radnice.kurim.cz">bartos@radnice.kurim.cz</a> tel. 541 422 373, 606 705 879 Silvie Peřinová, <a href="mailto:perinova@radnice.kurim.cz">perinova@radnice.kurim.cz</a> tel. 541 422 364, 727 815 133

(dále jen **Objednatel**)

#### 1.2 Zhotovitel

Název:  
Zapsán:

Sídlo:  
Statutární zástupce:  
IČ:  
DIČ:  
Bankovní spojení:  
Číslo účtu:

.....
.....
.....
.....
.....
.....
.....
.....
.....
.....

(dále jen **Zhotovitel**)

### Čl. I

#### Předmět smlouvy

- 1.1 Předmětem smlouvy je závazek zhotovitele na zhotovení stavby „**Úprava fasády ZUŠ Kuřim**„ (dále jen „dílo“) a závazek objednatel za řádně zhotovené dílo zaplatit cenu díla.
- 1.2 V rámci předmětu díla zhotovitel zajistí práce a dodávky v rozsahu:  
Oprava fasády:  
U fasády typ č. A - Klasický zateplovací systém
  - lokální opravy fasády, zaslepení větracích otvorů;

- mechanické očištění fasády tlakovou vodou;
- aplikace fungicidního, algicidního a antibakteriálního přípravku;
- nátěr fasádní silikátovou barvou odolnou plísním a řasám, barva bílá

#### U fasády typ č. B - Sendvičová fasáda

- aplikace tvrdé PUR pěny tl. 20 mm – zpevnění a zacelení fasády, překlenutí trhlin;
- PUR pěnou budou ošetřeny i boční stěny světlíků;
- mechanické očištění fasády;
- po vyschnutí – aplikace tvrdé PUR pěny;
- ochranný UV nátěr světle šedý;
- nátěr metalický zlatý (např. JUB 5001 Decor Acryl).

#### 1.3 V rámci zhotovení díla bude dále zajištěno:

- odsouhlasení vzorku PUR pěny – přímo na fasádě;
- odsouhlasení barevnosti nátěrů – světle šedý, metalický zlatý – vzorek na aplikované PUR pěně přímo na fasádě;
- lešení, příp. pronájem lešení;
- zřízení, odstranění a zajištění zařízení staveniště;
- po dobu výstavby bude staveniště řádně označeno a zabezpečeno proti úrazu;
- zajištění řádné ochrany stávajících okolních ploch a uvedení všech těchto povrchů do původního stavu;
- veškeré práce a dodávky související s bezpečnostními opatřeními na ochranu osob a majetku;
- zajištění bezpečnosti práce a ochrany životního prostředí;
- projednání a zajištění případného zvláštního užívání komunikací a veřejných ploch včetně poplatků s tím spojených;
- doložení technických listů použitých materiálů;
- zajištění a provedení všech předepsaných zkoušek (dle ČSN popř. jiných právních předpisů platných v době provádění a předání díla), vč. dodání certifikátů, manuálů a návodů k obsluze a údržbě;
- likvidace, odvoz a uložení vybouraných hmot a stavební suti na skládku včetně poplatků za skládky v souladu s ustanoveními zákona č. 185/2001 Sb., o odpadech;
- účast na pravidelných kontrolních dnech, pořízení fotodokumentace z průběhu realizace díla;
- provedení přejímky dokončené stavby, čímž se rozumí oboustranný podpis předávacího protokolu;
- odstranění případných vad a nedodělků;
- úklid staveniště a odstranění zařízení staveniště, kompletní úklid stavby.

#### 1.4 Dílo je dále specifikováno:

- projektovou dokumentací vypracovanou Ing. arch. Michalem Palaščíkem z 06/2015;
- zadávacími podmínkami;
- výkazem výměr;
- příslušnými ČSN a předpisy platnými v době provádění díla;
- podmínkami objednatele stanovenými v této smlouvě.

#### 1.5 Objednatel si vyhrazuje právo doplnit, upravit rozsah díla o jmenovité vícepráce a méněpráce. Změna ceny díla může být provedena pouze na základě uzavření písemného dodatku k této smlouvě. Méněpráce a vícepráce budou oceněny zhotovitelem na základě oceněného soupisu odsouhlaseného objednatelem takto:

- méněpráce jednotkovými cenami podle položkového rozpočtu zhotovitele, který je nedílnou součástí této smlouvy
- vícepráce jednotkovými cenami použitými v položkovém rozpočtu, a pokud nejsou obsaženy, pak dle katalogu stavebních prací RTS v cenové úrovni odpovídající době zhotovování tohoto díla. V ostatních případech cenami stanovenými porovnatelnou

kalkulací.

Za vícepráce se považují práce a dodávky, které nebyly obsaženy v původních zadávacích podmínkách výběrového řízení, jejich potřeba vznikla v důsledku objektivně nepředvídaných okolností a tyto dodatečné práce a dodávky jsou nezbytné pro provedení původního rozsahu díla.

- 1.6 Zhotovitel potvrzuje, že se seznámil s místem provádění díla, rozsahem a povahou díla, že jsou mu známy veškeré technické a kvalitativní parametry díla a že disponuje takovými kapacitami a odbornými znalostmi, které jsou nezbytné k realizaci díla.

## **Čl. II**

### **Povinnosti a práva zhotovitele při provádění a předání díla**

- 2.1 Zhotovitel je povinen provést předmět smlouvy tak, aby byly splněny ustanovení smlouvy, příslušné právní předpisy, platné normy ČSN a podmínky zakázky, na základě jejichž výsledků byla tato smlouva o dílo uzavřena.
- 2.2 Zhotovitel je povinen vést ode dne převzetí místa pro provádění díla, o pracích, které provádí, stavební deník. Do stavebního deníku je povinen zapisovat všechny skutečnosti rozhodné pro plnění smlouvy.
- 2.3 Zhotovitel předá dílo zápisem do stavebního deníku i předávacím protokolem potvrzeným zástupci obou smluvních stran oprávněnými jednat ve věcech technických. Tento zápis bude podkladem pro závěrečnou fakturaci dle čl. VI této smlouvy. Předávací protokol podepsaný zástupci obou smluvních stran oprávněnými jednat ve věcech technických bude sloužit jako potvrzení o dokončení díla.

## **Čl. III**

### **Práva a povinnosti objednatele**

- 3.1. Objednatel předá protokolárně zhotoviteli místo provádění díla.
- 3.2. Objednatel je oprávněn průběžně a formou kontrolních dnů minimálně 1x týdně kontrolovat provádění předmětu smlouvy sám nebo prostřednictvím osoby, kterou k tomuto účelu pověří. Dále je oprávněn požadovat po zhotoviteli provádění díla řádným způsobem a neprodlené odstranění zjištěných vad.
- 3.3. Objednatel převezme na základě předávacího protokolu dokončené dílo i v případě, že bude vykazovat drobné vady a nedodělky, které ovšem nebudou bránit běžnému užívání. V předávacím protokole bude uvedena lhůta odstranění drobných vad a nedodělků.

## **Čl. IV**

### **Doba plnění**

- 4.1. Termín předpokládané doby zahájení stavby: **15. 9. 2015**  
nejpozději do 5 ti dnů od podpisu smlouvy.
- 4.2. Termín předání dokončeného díla: **do 30. 10. 2015.**
- 4.3. Zhotovitel je povinen vyklidit staveniště a upravit okolí díla do původního stavu nejpozději do tří dnů od předání dokončeného díla, pokud nebude dohodnuto jinak.

## **Čl. V**

### **Místo provádění**

- 5.1 Stavební práce budou probíhat na budově Základní umělecké školy Kuřim, Zahradní č. p. 1529, Kuřim. Zhotovitel zvolí takový postup plnění, aby nebyla poškozena budova, zařízení budovy, příslušenství budovy a plochy přiléhající k budově. V případě poškození uvede zhotovitel vše do



původního stavu. Nebude-li to možné, nahradí případnou škodu v penězích a to do deseti dnů od zaslání výzvy k úhradě škody.

## **Čl. VI**

### **Cena díla a platební podmínky**

- 6.1 Cena díla je stanovena jako nejvýše přípustná ve výši:

Cena díla bez DPH	..... Kč
DPH	..... Kč
Cena celkem vč. DPH:	..... Kč

- 6.2 Cena obsahuje veškeré náklady zhotovitele nezbytné k realizaci díla včetně nákladů na vybudování, provoz, údržbu a vyklizení místa pro provádění - staveniště, za energie, likvidaci odpadů, skládkovné a ostatní náklady.
- 6.3 Cena za zhotovení díla bude objednatelem uhrazena na základě faktur, vystavených vždy ke konci kalendářního měsíce, ve kterém byly práce provedeny, k faktuře bude doložen soupis prací potvrzen zástupcem objednatele ve věcech technických. Z konečné faktury bude zadržena částka ve výši 10 % z ceny díla bez DPH, která bude uvolněna po odstranění případných vad a nedodělků, zjištěných při předání díla.
- 6.4 Zhotovitel má právo předložit k proplacení části ceny díla daňový doklad (fakturu) k úhradě po řádném splnění a předání i části předmětu smlouvy. Fakturu je objednatel povinen uhradit do 14-ti dnů od jejího doručení.

Faktura bude obsahovat všechny náležitosti:

- označení zhotovitele a objednatele,
- den vystavení a den splatnosti,
- označení peněžního ústavu, číslo účtu, na který bude faktura směřována a příslušný variabilní symbol,
- fakturovanou sumu (včetně vyčíslení DPH) a včetně rozpisu jednotlivých položek, zejména oddělení materiálových nákladů,
- označení díla,
- razítko a podpis zhotovitele.

V případě, že faktura nebude obsahovat všechny náležitosti je objednatel oprávněn vrátit ji zhotoviteli k doplnění. V takovém případě lhůta splatnosti vadné faktury neběží. Lhůta splatnosti začne běžet až doručením opravené faktury objednateli.

- 6.5 Cena může být změněna pouze v případě, kdy dojde k doplnění, úpravě, rozšíření či zúžení rozsahu díla objednatelem a pouze na základě uzavření dodatku k této smlouvě.

## **Čl. VII**

### **Sankční ujednání**

- 7.1. Ujednáním o kterékoliv smluvní pokutě obsažené v této smlouvě není dotčeno právo objednatele na náhradu škody způsobené porušením smluvní povinností ze strany zhotovitele. Smluvní strany se dohodly, že v jejich závazkovém vztahu nebudou uplatňovat ustanovení § 2050 obč. zákoníku.
- 7.2. Pokud se zhotovitel dostane do prodlení s termínem plnění specifikovanými v článku 4.2 této smlouvy, zaplatí objednateli smluvní pokutu ve výši 0,1 % z celkové ceny díla specifikované v článku 6.1 této smlouvy za každý den prodlení formou započtení pohledávky objednatele oproti zhotovitelem fakturované částce, k čemuž dává zhotovitel tímto svůj souhlas.
- 7.3. V případě prodlení objednatele s placením ceny díla dle článku 6.1 této smlouvy, je objednatel povinen zaplatit zhotoviteli smluvní pokutu ve výši 0,1 % z celkové částky specifikované v článku 6.1 této smlouvy za každý den prodlení.
- 7.4. Pro případ neodstranění vad a nedodělků v termínu sjednaném oběma smluvními stranami v

- předávacím protokolu, se strany dohodly na smluvní pokutě ve výši 600 Kč/den prodlení.
- 7.5. V případě, že zhotovitel nenastoupí k odstranění reklamačních vad do 5 ti pracovních dnů od jejich nahlášení objednatelem, je povinen objednateli zaplatit smluvní pokutu ve výši 600 Kč za každý i započatý den prodlení.
- 7.6. Smluvní pokuty upravené touto smlouvou o dílo jsou splatné do 14 ti dnů od doručení výzvy k zaplacení. Vznikne-li spor o den doručení takové výzvy, bude za rozhodné datum považován třetí pracovní den po odeslání. Veškeré písemnosti budou doručovány na adresu uvedenou v záhlaví této smlouvy.

## **Čl. VIII**

### **Vady díla a záruka za jakost díla**

- 8.1. Zhotovitel odpovídá objednateli za vady, jež má dílo v době jeho předání a za vady zjištěné v dále sjednané záruční době.
- 8.2. Na předaný předmět díla poskytuje zhotovitel záruku za jakost po dobu **60 měsíců**.
- 8.3. Záruční doba počíná běžet od následujícího dne po předání dokončeného díla.
- 8.4. Právo reklamovat vady musí objednatel uplatnit u zhotovitele písemně neprodleně po zjištění vady. V reklamaci objednatel vadu popíše a uvede své požadavky, zda požaduje vadu odstranit nebo požaduje slevu z ceny díla.
- 8.5. Zhotovitel je povinen nejpozději do 5 pracovních dnů po obdržení reklamace nastoupit k odstranění reklamované vady a to ve všech případech. Náklady na odstranění reklamované vady nese zhotovitel, ve sporných případech až do rozhodnutí soudu. V případě, že objednatel reklamoval vadu neoprávněně, tzn., že reklamovaná vada nevznikla z důvodů na straně zhotovitele, uhradí objednatel zhotoviteli náklady vzniklé s odstraněním vady.
- 8.6. Zhotovitel je povinen odstranit reklamované vady do pěti pracovních dnů od nástupu k odstranění reklamovaných vad, nebude-li dohodnuto jinak.
- 8.7. Náklady na odstranění vad ve sporných případech nese až do rozhodnutí soudu zhotovitel, pokud se smluvní strany nedohodnou jinak.
- 8.8. Reklamaci lze uplatnit do posledního dne záruční lhůty, přičemž i reklamace odeslaná objednatelem v poslední den záruční lhůty se považuje za včas uplatněnou.
- 8.9. Neprovede-li zhotovitel odstranění reklamované vady ve lhůtě dle čl. 8.6, je objednatel oprávněn pověřit odstraněním vady jinou specializovanou firmu. Veškeré takto oprávněně vzniklé náklady uhradí objednateli zhotovitel a to do 14 dnů od obdržení faktury specializované firmy. Tento postup objednatele nevede k zániku záruky.

## **Čl. IX**

### **Odstoupení od smlouvy**

- 9.1. Od této smlouvy je oprávněna odstoupit kterákoli ze smluvních stran, jestliže druhá strana smlouvu poruší a své porušení nenapraví do 14 dnů ode dne písemného upozornění.
- 9.2. V případě, že smlouva je předčasně ukončena z důvodu na straně objednatele, pak je objednatel povinen uhradit prokazatelně provedené práce.
- 9.3. V případě, že smlouva bude předčasně ukončena z důvodu na straně zhotovitele, je objednatel oprávněn zajistit si provedení díla třetí stranou. Případné zvýšení nákladů na dokončení díla uhradí zhotovitel.
- 9.4. Zjistí-li objednatel, že zhotovitel provádí dílo v rozporu se svými povinnostmi, je objednatel oprávněn dožadovat se toho, aby zhotovitel odstranil nedostatky vzniklé vadným plněním a dílo prováděl řádným způsobem. Jestliže zhotovitel díla tak učiní ani v přiměřené lhůtě mu k tomuto účelu poskytnuté objednatelem a postup zhotovitele by vedl nepochybně k podstatnému porušení smlouvy, je objednatel oprávněn od smlouvy odstoupit.
- 9.5. Účinky odstoupení (zániku ujednání v celkovém rozsahu smlouvy) nastanou dnem doručení písemného oznámení druhé smluvní straně. V pochybnostech se má za to, že je odstoupení doručeno třetí den od jeho odeslání.

**Čl. X**  
**Závěrečná ustanovení**

- 10.1 Změna či doplnění této smlouvy mohou být provedeny pouze formou písemných dodatků, které musí být podepsány a odsouhlaseny oběma smluvními stranami.
- 10.2 Práva a povinnosti smluvních stran, v této smlouvě výslovně neupravená, se posuzují podle ustanovení zákona č. 89/2012 Sb.
- 10.3 Smlouva je vyhotovena ve třech vyhotoveních, z nichž každý má platnost originálu, zhotovitel obdrží dvě a objednatel jedno vyhotovení.
- 10.4 Smlouva byla uzavřena v souladu s usnesením Rady města ze dne ....., č. usnesení .....

V Kuřimi dne: .....

V Kuřimi dne: .....

.....  
Za objednatele:  
Mgr. Ing. Drago Sukalovský, starosta

.....  
Za zhotovitele:

**M ě s t o K u ř i m**  
starosta města  
Jungmannova 968, 664 34 Kuřim

**VÝZVA K PODÁNÍ NABÍDKY  
na zakázku města Kuřimi**

<b>Předmět (název) zakázky:</b>	<b>Úprava fasády ZUŠ Kuřim</b>
Evidenční číslo zakázky:	<b>III-OI-2015-002</b>
<b>Zadavatel</b>	<b>Město Kuřim</b>
Adresa:	Jungmannova 968, 664 34 Kuřim
IČ:	00281964
Statutární orgán:	Mgr. Ing. Drago Sukalovský (starosta)
Zajišťující odbor (ZO):	Odbor investiční (OI)
Vedoucí zajišťujícího odboru:	Stanislav Bartoš
Osoba oprávněná k jednání:	Silvie Peřinová
Tel.:	541 422 364, 727 815 133
FAX:	541 230 633
E-MAIL:	<a href="mailto:perinova@kurim.cz">perinova@kurim.cz</a>
Druh veřejné zakázky:	Zakázka malého rozsahu na stavební práce
DATUM VÝZVY:	4. 8. 2015

**Jedná se o veřejnou zakázku malého rozsahu na stavební práce.  
Nejedná se o zadávací řízení dle zákona č. 137/2006 Sb., o veřejných zakázkách,  
v platném znění.**

## **1. Předmět zakázky**

Předmětem zadávacího řízení je uzavření smlouvy mezi zadavatelem a dodavatelem na dobu určitou na provedení a obstarání veškerých prací potřebných k realizaci zakázky malého rozsahu na stavební práce s názvem

**„Úprava fasády ZUŠ Kuřim“**

a její úspěšné předání zadavateli. Zhotovitel je povinen provést veškeré stavební a montážní práce, vč. služeb a dodávek, potřebných materiálů, strojů a zařízení, kterých je třeba k zahájení, dokončení a předání díla, a uvedení do řádného provozu.

Předmět zakázky bude realizován v souladu s projektovou dokumentací a výkazem výměr, zpracovanou Ing. arch. Michalem Palaščákem v červnu 2015.

• **Stávající stav:**

Stávající fasáda se skládá ze dvou fasádních systémů

- A) Klasický zateplovací fasádní systém s 80 mm EPS, který je lokálně poškozený, degradovaný mechy a plísněmi (zejména severní strana).
- B) Sendvičová fasáda zateplená minerální vatou, zakrytá cementovláknitými panely na dřevěném roštu. Panely jsou místy zvlněny a popraskány.

• **Navrhovaný stav – rozsah stavebních prací:**

Oprava fasády:

**A) Klasický zateplovací systém**

- lokální opravy fasády, zaslepení větracích otvorů;
- mechanické očištění fasády tlakovou vodou - wap;
- aplikace fungicidního, algicidního a antibakteriálního přípravku (např. Sanatop LIKVID PROFI);
- penetrace;
- nátěr fasádní silikátovou barvou odolnou plísním a řasám, barva bílá (např. DISPET EX – Sanatop PREVENT).

**B) Sendvičová fasáda**

- aplikace tvrdé PUR pěny tl. 20 mm – zpevnění a zacelení fasády, překlenutí trhlin;
- PUR pěnou budou ošetřeny i boční stěny světlíků;
- očištění fasády;
- po vyschnutí – aplikace tvrdé PUR pěny;
- ochranný UV nátěr světle šedý;
- nátěr metalický zlatý (např. JUB 5001 DecorAcryl);
- v podhledu nad vstupem bez PUR, pouze penetrace a nátěr.

**V rámci zakázky bude dále zajištěno:**

- koordinace prací s dodavatelem stínící techniky – stínící technika bude montována po dokončení úpravy fasády, součástí dodávky stínící techniky je kotvení žaluzií a markýzy do fasády;
- odsouhlasení vzorku PUR pěny – přímo na fasádě;
- odsouhlasení barevnosti nátěrů – světle šedý a metalický zlatý – vzorek na aplikované PUR pění přímo na fasádě;
- dodávka, montáž a demontáž lešení, příp. pronájem lešení;
- zakrytí oken a klempířských prvků igelity;
- zřízení, odstranění a zajištění zařízení staveniště;
- po dobu výstavby bude staveniště řádně označeno a zabezpečeno proti úrazu;
- zajištění řádné ochrany stávajících okolních ploch a uvedení všech těchto povrchů do původního stavu;
- zajištění veškerých prací a dodávek souvisejících s bezpečnostními opatřeními na ochranu osob a majetku;
- zajištění bezpečnosti práce a ochrany životního prostředí;
- projednání a zajištění případného zvláštního užívání komunikací a veřejných ploch včetně poplatků s tím spojených;
- doložení technických listů použitých materiálů;
- zajištění a provedení všech předepsaných zkoušek (dle ČSN popř. jiných právních předpisů platných v době provádění a předání díla), vč. dodání certifikátů, manuálů a návodů k obsluze a údržbě;
- likvidace, odvoz a uložení vybouraných hmot a stavební suti na skládku včetně poplatků za skládky v souladu s ustanoveními zákona č. 185/2001 Sb., o odpadech;
- účast na pravidelných kontrolních dnech, pořízení fotodokumentace z průběhu realizace díla;
- provedení přejímky dokončené stavby, čímž se rozumí oboustranný podpis předávacího protokolu;
- odstranění případných vad a nedodělků;
- úklid staveniště a odstranění zařízení staveniště, kompletní úklid stavby.

**Součástí výběrového řízení *NENÍ* zastínění prosklených ploch, světlíků a venkovní terasy.**

Zadávací dokumentace obsahuje výkaz výměr požadovaných stavebních prací v elektronické podobě. Výkaz výměr je pro zpracování nabídkové ceny závazný. Zadavatel doporučuje uchazečům ověřit si

soulad výkazu výměr s textovou a výkresovou částí PD a případné rozpory si vyjasnit v průběhu lhůty pro vyžádání dodatečných informací.

## 2. Zadávací dokumentace a její předání

Zadávací dokumentace obsahuje:

- Tuto výzvu
- Krycí list
- Projektovou dokumentaci
- Výkaz výměr
- Návrh smlouvy o dílo, zpracovaný zadavatelem
- Formulář - Čestné prohlášení o splnění základních kvalifikačních předpokladů

Zadavatel poskytuje zadávací dokumentaci zájemcům elektronicky na profilu zadavatele:

<http://www.kurim.cz/cs/mestsky-urad/uredni-deska/verejne-zakazky.html>

Dodatečné informace k zadávací dokumentaci:

- Mailová žádost musí být zadavateli doručena **nejpozději do 28. 8. 2015**.
- Zadavatel zveřejní dodatečné informace způsobem, jakým byla zveřejněna výzva, a to **nejpozději do 31. 8. 2015**.

Současně se zveřejněním dodatečných informací zašle zadavatel dodatečné informace všem známým zájemcům o veřejnou zakázku.

V žádosti o poskytnutí dodatečných informací musí být uvedeny identifikační a kontaktní údaje dodavatele a informace o tom, ke které veřejné zakázce se žádost vztahuje.

Zadavatel je oprávněn poskytnout dodavatelům dodatečné informace k zadávacím podmínkám i bez předchozí žádosti.

## 3. Doba a místo plnění zakázky

Předpokládané zahájení prací	<b>15. 9. 2015</b>
Termín dokončení stavby	<b>30. 10. 2015</b>

Místem plnění zakázky je Základní umělecká škola, Zahradní 1529, 664 34 Kuřim. Pozemky p.č. 486/2 a 486/3, v k.ú. Kuřim.

## 4. Místo a doba pro podání nabídky, otevírání obálek s nabídkami

Nabídku je možno zaslat poštou na adresu zadavatele: MěÚ Kuřim, Jungmannova 968/75, 664 34 Kuřim, případně osobně na podatelnu MěÚ Kuřim, v pracovní době:

Pondělí	7,30 – 11,30 hod. a 12,30 – 17,00 hod.
Úterý	7,30 – 11,30 hod. a 12,30 – 15,00 hod.
Středa	7,30 – 11,30 hod. a 12,30 – 17,00 hod.
Čtvrtek	7,30 – 11,30 hod. a 12,30 – 15,00 hod.
Pátek	7,30 – 11,30 hod. a 12,30 – 14,00 hod.

**Lhůta pro podání nabídek končí dne 3. 9. 2015 v 14:00 hod.**

Nabídky, které budou předloženy nebo doručeny do sídla zadavatele po uplynutí této lhůty, zadavatel nezařadí do výběrového řízení a vrátí je zpět v neporušené obálce.

**Otevírání obálek** s nabídkami je **3. 9. 2015 v 14:05 hod.** v budově Městského úřadu Kuřim, Jungmannova 968, místnost č. 403, 3. patro a může mu být přítomno po jednom zástupci firmy, která předložila nabídku.

## 5. Označení a způsob podání nabídky

Uchazeči podají nabídku v uzavřené obálce opatřené v místě uzavření obálky (obalu) razítkem s podpisem oprávněného zástupce uchazeče. Obálka bude označena nápisem:

## „Neotvírat, zakázka: Úprava fasády ZUŠ Kuřim.

Na obálce musí být uvedena adresa, na níž je možné nabídku v případě vyřazení vrátit.

## 6. Způsob hodnocení nabídek a kritéria hodnocení nabídek

Hodnocení nabídek provede hodnotící komise. O posouzení a hodnocení nabídek pořídí komise písemnou zprávu.

Zadavatel stanovil pro zadání veřejné zakázky hodnotící kritérium, kterým je **nejnižší nabídková cena**. Hodnotící komise stanoví pořadí nabídek podle výše nabídkové ceny, nabídky seřadí od nejnižší po nejvyšší.

Nabídková cena musí být platná nejméně do konce lhůty plnění.

## 7. Informace o výsledku výběrového řízení

Uchazeči budou o výsledku výběrového řízení informováni písemně.

## 8. Kvalifikační předpoklady uchazeče

Prokázání splnění kvalifikace podle níže uvedených požadavků zadavatele je předpokladem posouzení a hodnocení nabídky uchazeče. Uchazeč doloží:

- a/ čestné prohlášení o splnění základních kvalifikačních předpokladů, podepsané osobou oprávněnou jednat jménem či za uchazeče (viz. příloha);
- b/ kopii výpisu z obchodního rejstříku pokud je v něm zapsán, či výpis z jiné obdobné evidence, pokud je v ní zapsán (ne starší 3 měsíců, platných ke dni posledního dne lhůty pro podání nabídek);
- c/ kopii živnostenského oprávnění na předmět činnosti případně výpis z živnostenského rejstříku, z kterého toto oprávnění vyplývá;
- d/ přehled min. 2 zakázek obdobného charakteru uskutečněných uchazečem v posledních 6 letech, s popisem rozsahu prací, s uvedením objednatele (investora), ceny, místa a doby plnění vč. kontaktní osoby objednatele.

## 9. Způsob zpracování nabídkové ceny a platební podmínky

Nabídková cena bude v nabídce stanovena pro danou dobu plnění jako cena nejvýše přípustná se započtením veškerých nákladů, rizik, zisku a finančních vlivů po celou dobu realizace zakázky v souladu s podmínkami uvedenými v návrhu smlouvy o dílo a Zadávací dokumentací.

Uchazeč je povinen stanovit nabídkovou cenu absolutní částkou v českých korunách v členění:

<b>cena v Kč bez DPH</b>	<b>výše DPH v Kč</b>	<b>cena v Kč vč. DPH</b>
--------------------------	----------------------	--------------------------

která bude uvedena:

- v návrhu smlouvy o dílo
- v krycím listu nabídky
- v oceněném položkovém rozpočtu

Zadavatel požaduje, aby veškeré údaje o výši nabídkové ceny byly shodně uvedeny v návrhu smlouvy o dílo, v krycím listu nabídky a v oceněném položkovém rozpočtu, v případě nesouladu, tj. v případě, že v některém z uvedených dokumentů bude uvedena rozdílná hodnota ceny, si zadavatel vyhrazuje nesouladnou nabídku vyřadit z hodnocení.

Cena jednotlivých dílčích dodávek a prací bude uvedena v položkovém rozpočtu, zpracovaného v souladu s výkazem výměr ze zadávací dokumentace, do kterého uchazeč v rámci své nabídky doplní ceny jednotlivých položek, a ten bude předložen v rámci nabídky uchazeče.

## 10. Prohlídka místa plnění zakázky

Uchazeč se může seznámit se stavem a podmínkami místa pro realizaci veřejné zakázky před podáním nabídky po předchozí telefonické domluvě s ředitelkou ZUŠ p. Zámečnicková DiS. – tel. 607 552 434, nebo Silvií Peřinovou, tel. 727 815 133.

## 11. Požadavek na formální úpravu, strukturu a obsah nabídky

Nabídka bude předložena v českém jazyce v listinné podobě v jedné obálce. Zadavatel doporučuje, aby všechny listy nabídky byly navzájem pevně spojeny či sešity tak, aby byly dostatečně zabezpečeny před jejich vyjmutím z nabídky a byla znemožněna manipulace s jednotlivými listy nabídky, a aby všechny stránky nabídky byly očíslovány vzestupnou řadou.

Nabídka bude předložena v následujícím členění:

- krycí list nabídky (viz. příloha) s uvedením identifikačních údajů o uchazeči a nabídkovou cenou, opatřený razítkem a podpisem oprávněné osoby;
- návrh smlouvy o dílo (viz. příloha), opatřený razítkem a podpisem oprávněné osoby;
- čestné prohlášení k prokázání splnění základních kvalifikačních předpokladů (viz. příloha);
- kopii výpisu z obchodního rejstříku ne starší 3 měsíců;
- kopii oprávnění k podnikání (např. živnostenský list);
- doklady o splnění technických kvalifikačních předpokladů – reference;
- oceněný výkaz výměr;
- ostatní dokumenty požadované v zadávací dokumentaci (např. plná moc);

Krycí list nabídky, návrh smlouvy o dílo budou podepsány osobou oprávněnou jednat za uchazeče. V případě, že tyto doklady nebude podepisovat statutární orgán uchazeče, je nutno přiložit podepsanou a úředně ověřenou plnou moc k zastupování uchazeče.

## 12. Další požadavky zadavatele

Dodavatel může podat pouze jednu nabídku.

Podáním nabídky na tuto zakázku uchazeč bez výhrad souhlasí se zadávacími a obchodními podmínkami zadávacího řízení.

Zadavatel nepřipouští předložení variantní nabídky.

Nabídky, ve kterých bude zjištěn neúplný nebo pozměněný rozsah prací daný Zadávací dokumentací, budou ze zadávacího řízení vyloučeny.

## 13. Práva zadavatele

Zadavatel si vyhrazuje právo:

- odmítnout všechny předložené nabídky a neuzavřít smlouvu s žádným uchazečem;
- podmínky zadávacího řízení upravit v průběhu soutěže;
- zadávací řízení na zakázku zrušit nejpozději do uzavření smlouvy;
- nevracet uchazečům podané nabídky;
- neposkytovat náhradu nákladů, které uchazeč vynaloží na účast v soutěži na veřejnou zakázku;
- upravit rozsah předmětu plnění dle výše finančních prostředků, které má zadavatel k dispozici;
- ověřit informace, které má obsažené v nabídce uchazeče u třetích osob.