



Poznámka: Zveřejněna je pouze upravená verze dokumentu z důvodu dodržení přiměřenosti rozsahu zveřejňovaných osobních údajů podle zákona č. 101/2000 Sb., o ochraně osobních údajů v platném znění. Osobní údaje jsou v souladu s § 16, § 17 a § 95 zákona č. 128/2000 Sb., o obcích v platném znění.

bod jednání číslo

3

Příspěvek do 22. schůze Rady města Kuřimi konané dne 10.08.2016

E.ON Distribuce, a.s. – zřízení věcného břemene pro stavbu „Kuřim, Na Vyhlídce, Mánesova, obnova NN“

Obsah materiálu: Důvodová zpráva

A - situace

B - situace

C - situace

D - situace

E - smlouva

Materiál předkládá: Mgr. Ing. Drago Sukalovský - Starosta

Materiál zpracoval: Ing. Vladimíra Fidrmucová - Referentka odboru majetkoprávního

Důvodová zpráva:

PK Elektro s.r.o. v zastoupení investora E.ON Distribuce, a.s. zaslala městu Kuřim k podpisu smlouvu o smlouvě budoucí, jejímž předmětem je zřízení věcného břemene v souvislosti se stavbou zařízení distribuční soustavy s názvem „Kuřim, Na Vyhlídce, Mánesova, obnova NN“.

Stavbou budou mimo jiné dotčeny i pozemky, které jsou ve vlastnictví města Kuřim a to parc. č. 2383/1, 2390, 2392, 2393, 2455/1, 2455/3, 2455/4, 2455/7, 2456, 2483, 3084/1, 3084/2 a 3098 vše v k. ú. Kuřim - vizte příloha A, B, C a D.

Jedná se o obnovu a rozšíření kabelového vedení NN na ul. Mánesova a Na Vyhlídce v celkové délce cca 453 m.

OMP a OI nemá k realizaci projektu námitky.

Věcné břemeno bude zřízeno k částem pozemků parc. č. 2383/1, 2390, 2392, 2393, 2455/1, 2455/3, 2455/4, 2455/7, 2456, 2483, 3084/1, 3084/2 a 3098 vše v k. ú. Kuřim, na dobu neurčitou, úplatně, za jednorázovou náhradu v celkové výši 30.000 Kč bez DPH (náhrada za věcné břemeno je v souladu s dohodou - za každých započatých 200 m vedení činí náhrada 10.000 Kč).

Do doby uzavření smlouvy o zřízení věcného břemene bude uzavřena smlouva o budoucí smlouvě o zřízení věcného břemene. Budoucí smlouvu o zřízení věcného břemene předkládá OMP v příloze E.

Návrh na usnesení:

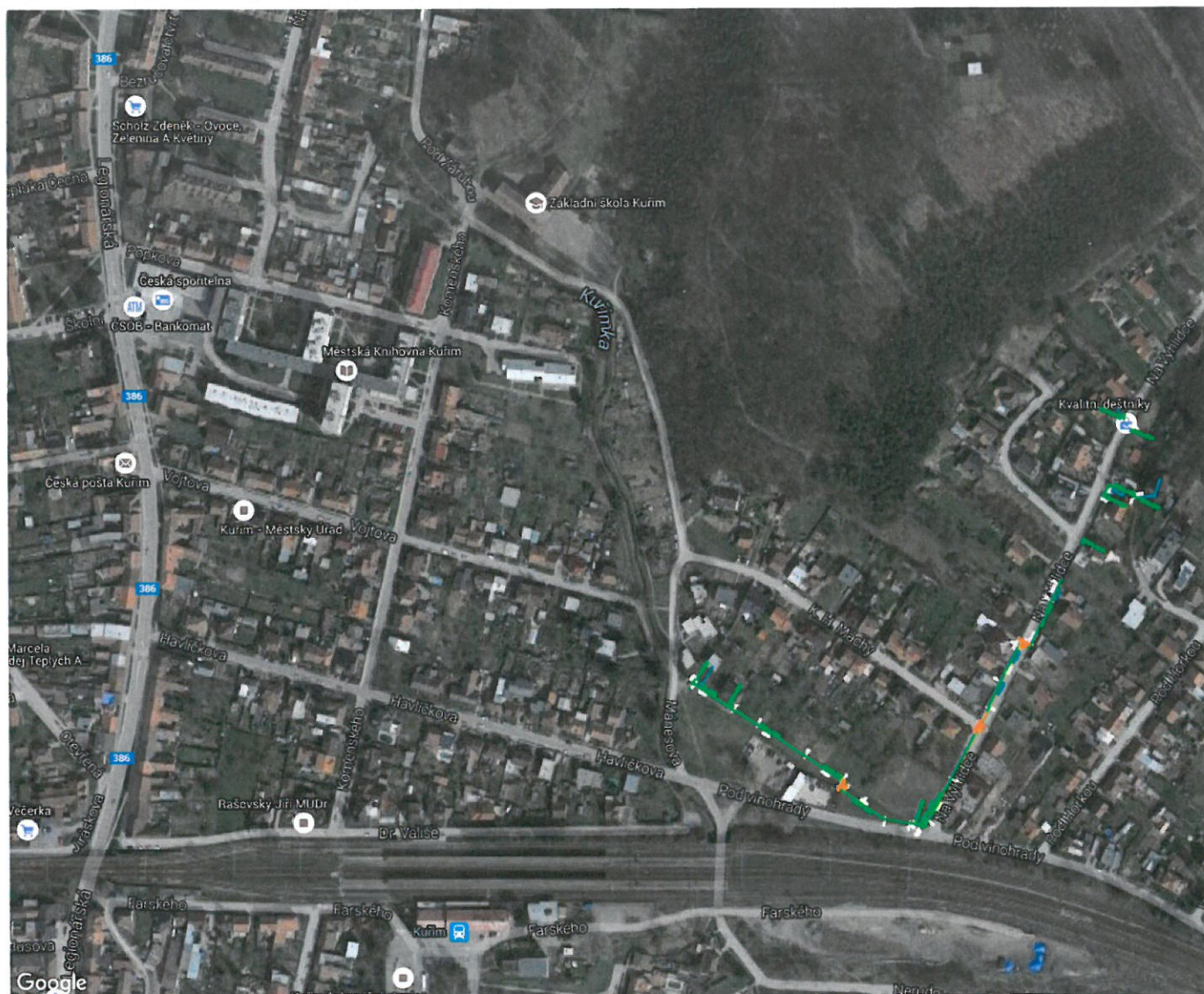
RM s c h v a l u j e zřízení věcného břemene ve prospěch obchodní společnosti E.ON Distribuce, a.s., se sídlem v Českých Budějovicích, F.A. Gerstnera 2151/6, PSČ 370 49, IČ 28085400, jako

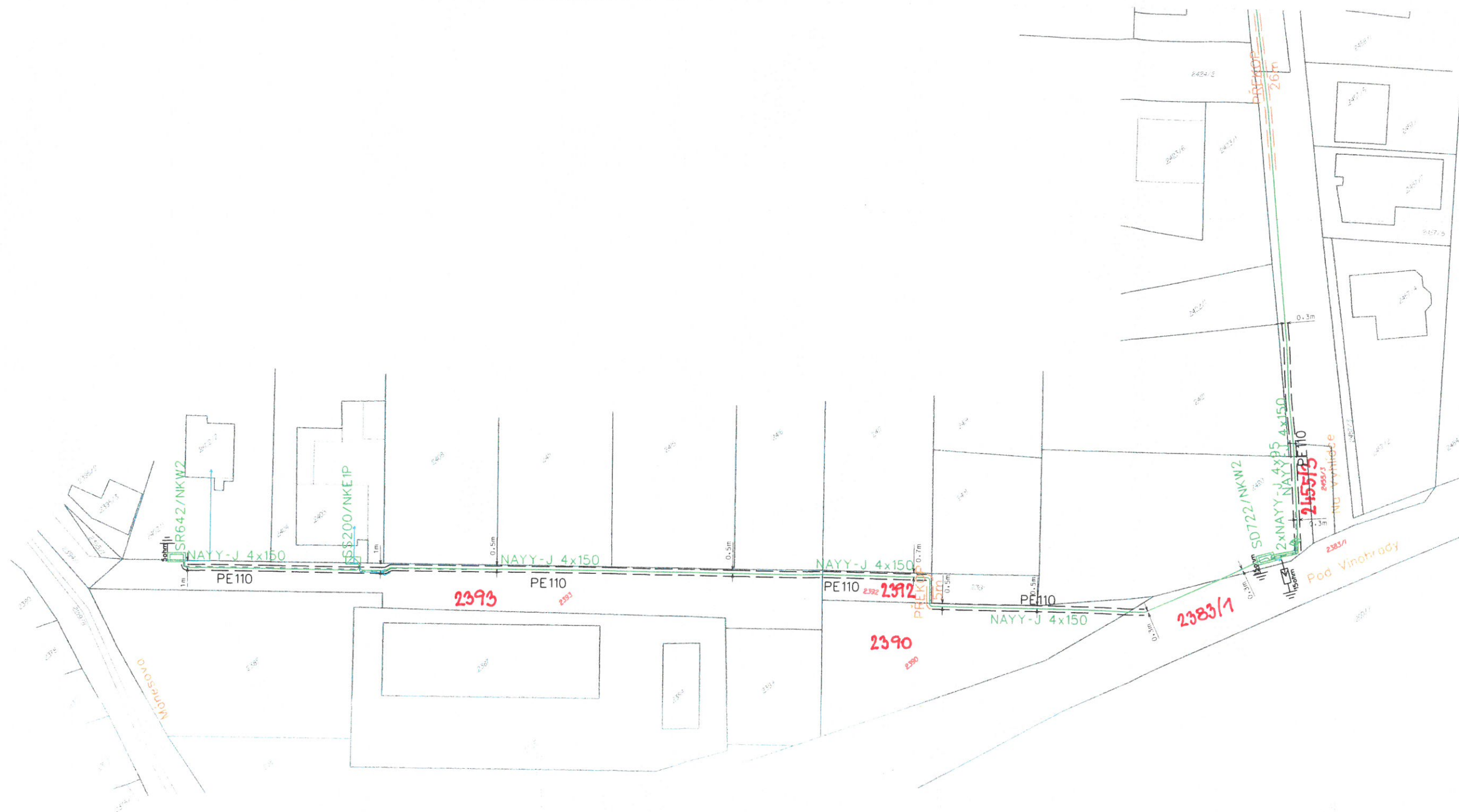


Město Kuřim

oprávněného z věcného břemene v rozsahu dle přílohy k částem pozemků parc. č. 2383/1, 2390, 2392, 2393, 2455/1, 2455/3, 2455/4, 2455/7, 2456, 2483, 3084/1, 3084/2 a 3098 vše v k. ú. a obci Kuřim, LV č. 1. Do doby uzavření smlouvy o zřízení věcného břemene bude uzavřena smlouva o budoucí smlouvě o zřízení věcného břemene. Věcné břemeno bude zřízeno za jednorázovou náhradu ve výši 30.000 Kč bez DPH na dobu neurčitou, náklady na jeho zřízení ponese oprávněný z věcného břemene.

Termín plnění: 31. 12. 2019 (OMP)

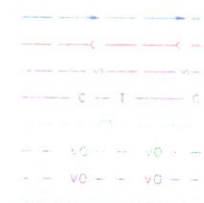




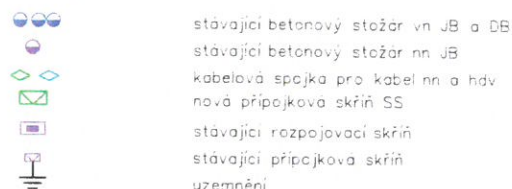


KUŘIM

Na Vyhliďce, Mánesova, ovbnova NN



LEGENDA EL.PRVKŮ:



ZÁKLADNÍ ÚDAJE:

Prostory z hlediska úrazu el.proudem : nebezpečné

Střídavá síť nn: 3-PEN, stříd., 50Hz, 400/230V/TN-C

Střídavá síť vn: 3, stříd., 50Hz, 22kV/IT

Námrazová oblast: NO, bez námrazy (do 0,5kg)

Větrná oblast: II, (do 25m/s)

Ochrana před nebezpečným dotykem živých částí rozvod. el. zařízení do 1000V inad 1000V:

- polohou, dle PNE 33 0000-1, čl. 3.2.2.1

- izolací, dle PNE 33 0000-1, čl. 3.2.2.4

Ochrana před nebezpečným dotykem neživých částí v prostorách nebezpečných:

- na straně VN - zemněním, dle PNE 33 0000-1, čl. 3.4.3.1

- na straně NN - automatickým odpojením od zdroje, dle PNE 33 0000-1, čl. 3.3.3.2

- polohou, dle PNE 33 0000-1, čl. 3.3.2.1

- izolací, dle PNE 33 0000-1, čl. 3.3.2.3

Vnější vlivy působící na rozvodná zařízení distribuční a přenosové soustavy:

- stanovuje PNE 330000-2, tabulka č.5 a č.6

Všechny podzemní sítě jsou zakresleny orientačně. Před zahájením zemních prací je nutno zabezpečit vytýčení!

Vypracoval:	Pavel Alexa	Zodp. projektant:	Jiří Dvořák	 Hlásková 180/21 614 00 Brno +420 603 959 332 pk-elektro@pk-elektro.cz www.pk-elektro.cz IČ: 28310691 DIČ: CZ28310691
Místo stavby:	Kuřim	Kraj:	Jihomoravský	
Stavebník:	E.ON Distribuce, a.s.F.A Gerstnera 2151/6, 370 49, Č.Budějovice			
Název stavby:	Kurim, Na Vyhliďce, Mánesova, ovbnova NN			
Obsah výkresu:	RS21 - vedení NN kabelové			



KLAD VÝKRESU:

2(1:50)

3084/1

3084/1

3084/2

3098

Na Vyhliďce

KUŘIM

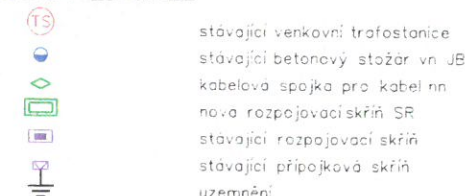
LEGENDA EL.VEDENÍ:



LEGENDA INŽ.SÍTÍ:



LEGENDA EL.PRVKŮ:



ZÁKLADNÍ ÚDAJE:

Prostory z hlediska úrazu el.proudem : nebezpečné

Střídavá síť nn: 3-PEN, stříd., 50Hz, 400/230V/TN-C

Střídavá síť vn: 3, stříd., 50Hz, 22kV/IT

Námrazová oblast: NO, bez námrazy (do 0,5kg)

Větrná oblast: II, (do 25m/s)

Ochrana před nebezpečným dotykem živých částí rozvod. el. zařízení do 1000V inad 1000V:

- polohou, dle PNE 33 0000-1, čl. 3.2.2.1

- izolací, dle PNE 33 0000-1, čl. 3.2.2.4

Ochrana před nebezpečným dotykem neživých částí v prostorách nebezpečných:

- na straně VN - zemněním, dle PNE 33 0000-1, čl. 3.4.3.1

- na straně NN - automatickým odpojením od zdroje, dle PNE 33 0000-1, čl. 3.3.3.2

- polohou, dle PNE 33 0000-1, čl. 3.3.2.1

- izolací, dle PNE 33 0000-1, čl. 3.3.2.3

Vnější vlivy působící na rozvodná zařízení distribuční a přenosové soustavy:

- stanovuje PNE 330000-2, tabulka č.5 a č.6

Všechny podzemní sítě jsou zakresleny orientačně. Před zahájením zemních prací je nutno zabezpečit vytýčení!

Vypracoval:	Pavel Alexa	Zodp. projektant:	Jiří Dvořák	 Hlásková 180/21 614 00 Brno +420 603 959 332 pk-elektro@pk-elektro.cz www.pk-elektro.cz IČ: 28310691 DIČ: CZ28310691
Místo stavby:	Kuřim	Kraj:	Jihomoravský	
Stavebník:	E.ON Distribuce, a.s.F.A Gerstnera 2151/6, 370 49, Č.Budějovice			
Název stavby:	Kurim, Na Vyhliďce, Mánesova, ovbnova NN			
Obsah výkresu:	RS21 - vedení NN kabelové			



KLAD VÝKRESU:

2(1:50)

3(1:50)

LOUVA č.: 1040010644/001**o smlouvě budoucí o zřízení věcného břemene**

uzavřena podle §§ 1785 - 1788 zákona č. 89/2012 Sb., občanský zákoník v platném znění a § 25 odst. 4 zákona č. 458/2000 Sb. o podmínkách podnikání a o výkonu státní správy v energetických odvětvích (energetický zákon) v platném znění

Město Kuřim

sídlo: Jungmannova 968/75, 664 34 Kuřim

IČ: 00281964

DIČ: CZ00281964

Zastoupena: Mgr. Ing. Drago Sukalovský, starosta

vlastnický podíl: 1/1

(dále jen „Budoucí povinný“)

na straně jedné

a

E.ON Distribuce, a.s.

se sídlem: F. A. Gerstnera 2151/6, 370 49 České Budějovice

IČ: 280 85 400

DIČ: CZ 280 85 400

zapsána: v OR vedeném Krajským soudem v Českých Budějovicích, spisová značka B 1772

bankovní spojení: Komerční banka a.s., pobočka České Budějovice

číslo účtu: 279426120297/0100

z a s t o u p e n á na základě plné moci ze dne 12.03.2009 společností:

E.ON Česká republika, s.r.o.

se sídlem: F. A. Gerstnera 2151/6, 370 49 České Budějovice

IČ: 257 33 591

DIČ: CZ 257 33591

zapsána: v OR vedeném Krajským soudem v Českých Budějovicích, spisová značka C 15066,
zastoupena dvěma pověřenými zaměstnanci:

Ing. Miroslav Doležal, Senior technik rozvoje a výstavby

a

Ing. Ladislav Řepa, Technik výstavby a obnovy DS

(dále jen „Budoucí oprávněná“)

na straně druhé

(Budoucí povinný a Budoucí oprávněná společně rovněž jako „Smluvní strany“)

uzavřeli níže uvedeného dne, měsíce a roku tuto smlouvu o smlouvě budoucí o zřízení věcného břemene:

ČLÁNEK I. - ÚVODNÍ USTANOVENÍ:

1. Budoucí oprávněná je provozovatelem distribuční soustavy (dále jen „PDS“) na území vymezeném licenci. Distribuční soustava je provozována ve veřejném zájmu. PDS má povinnost zajišťovat spolehlivé provozování, obnovu a rozvoj distribuční soustavy na území vymezeném licenci, přičemž zřízení věcného břemene je ze strany Budoucí oprávněné jedním ze zákonem daných předpokladů pro plnění této povinnosti.
2. Budoucí povinný prohlašuje, že je výlučným vlastníkem pozemku parc.č. **2383/1, 2390, 2392, 2393, 2455/1, 2455/3, 2455/4, 2456, 2483, 3084/1, 3084/2, 3098** v katastrálním území **Kuřim**, obec Kuřim, okres Brno-venkov (dále jen „Zatížená nemovitost“). Katastrální úřad pro Jihomoravský kraj, Katastrální pracoviště Brno-venkov eviduje Zatíženou nemovitost na LV č. **1** pro katastrální území Kuřim.

3. Budoucí oprávněná bude realizovat na Zatížené nemovitosti stavbu s názvem „**Kuřim, Na Vyhliďce, Mánesova, obnova NN**“ (dále jen „stavba“). Jedná se o sít technického vybavení, která je zřizována a provozována ve veřejném zájmu (§2 odst.2a energetického zákona).

ČLÁNEK II. - PŘEDMĚT SMLOUVY:

1. Předmětem této smlouvy je sjednání závazku obou smluvních stran nejpozději do **12** měsíců od dokončení - resp. převzetí dokončené stavby Budoucí oprávněnou od jejího zhotovitele (datum podpisu protokolu o převzetí stavby) uzavřít podle §§ 25 odst. 4 zákona č. 458/2000Sb., energetický zákon v platném znění a §§1257 a násl. zákona č. 89/2012Sb., občanský zákoník v platném znění smlouvu o zřízení věcného břemene. Věcné břemeno bude svou povahou osobní služebností energetického vedení zřízenou ve prospěch Budoucí oprávněné jako PDS.
2. Budoucí oprávněná se zavazuje vyzvat před uplynutím lhůty sjednané v odstavci 1 tohoto článku Budoucího povinného k uzavření smlouvy a v rámci této výzvy mu předložit i návrh konečné smlouvy na zřízení věcného břemene. Výzva k uzavření smlouvy bude odeslána nejpozději jeden měsíc před uplynutím sjednané lhůty.
3. Smluvní strany se dohodly, že smlouva o zřízení věcného břemene bude uzavřena za účelem umístění distribuční soustavy - **rozpojovací skříně, přípojkové skříně, kabelové vedení nn, uzemnění** na Zatížené nemovitosti a za účelem jejího provozování, jejímž obsahem bude právo Budoucí oprávněné zřídit, provozovat, opravovat a udržovat distribuční soustavu na Zatížené nemovitosti. Věcné břemeno bude zahrnovat též právo Budoucí oprávněné provádět na distribuční soustavě úpravy za účelem její obnovy, výměny, modernizace nebo zlepšení její výkonnosti, včetně jejího odstranění.
4. Průběh a rozsah věcného břemene bude vymezen v geometrickém plánu. Geometrický plán se stane nedílnou součástí smlouvy o zřízení práva odpovídajícího věcnému břemenu.
5. Budoucí oprávněná se zavazuje na své náklady zajistit vyhotovení geometrického plánu, vyhotovení smlouvy o zřízení věcného břemene včetně návrhu na zahájení vkladového řízení, podání návrhu na příslušný katastrální úřad včetně úhrady správních poplatků s tím spojených.

ČLÁNEK III. - PODSTATNÉ NÁLEŽITOSTI SMLOUVY:

1. Právo věcného břemene bude zřízeno jako časově neomezené, které zaniká pouze v případech stanovených zákonem.
2. Věcné břemeno bude zřízeno úplatně, a to za jednorázovou náhradu v celkové výši **30000,- Kč bez DPH** (slovy: třicet tisíc korun českých). K této částce bude připočtena platná sazba DPH. Za datum uskutečnění zdanitelného plnění se považuje datum uzavření konečné smlouvy o zřízení věcného břemene.
3. Jednorázová náhrada bude Budoucímu povinnému uhrazena na základě daňového dokladu – faktury s termínem splatnosti min. 21 dnů vystavené Budoucím povinným do 30 dnů ode dne podpisu konečné smlouvy na adresu fakturační společnosti Budoucí oprávněné.
4. Budoucí povinný bere na vědomí, že distribuční soustava, která bude umístěna na Zatížené nemovitosti, bude chráněna ochrannými pásmy dle energetického zákona. Ochranné pásmo slouží k zajištění spolehlivého provozu zařízení elektrizační soustavy a k ochraně života, zdraví a majetku osob.
5. Budoucí oprávněná je povinna doručit kopii návrhu na zahájení řízení o povolení vkladu práva do KN s vyznačením data přijetí (podání) na KP KÚ (nebo jiného dokladu o doručení – doručenky) do 5-ti pracovních dnů na adresu Budoucího povinného ode dne podání na katastrální úřad. Smluvní strany si mohou smluvně dohodnout i jiný (alternativní) způsob doručení návrhu na zahájení řízení, například faxem, mailem apod..

ČLÁNEK IV. – OSTATNÍ UJEDNÁNÍ:

1. Práva a povinnosti vyplývající z této smlouvy přechází v plném rozsahu i na právní nástupce obou smluvních stran. Dojde-li ke změně vlastníka Zatížené nemovitosti, je nutné práva a povinnosti z této budoucí smlouvy postoupit na nového nabyvatele Zatížené nemovitosti. Postoupení smlouvy bude provedeno v souladu s ustanoveními §§1895 a násl. občanského zákoníku a budoucí povinný se zavazuje řádné postoupení zajistit, nového nabyvatele písemně zavázat touto smlouvou a informovat o této skutečnosti Budoucí oprávněnou. V případě porušení této povinnosti odpovídá původní vlastník za způsobenou škodu.

ČLÁNEK V. - ZÁVĚREČNÁ USTANOVENÍ:

1. Budoucí povinný jako vlastník pozemku dotčeného stavbou a účastník územního řízení současně touto smlouvou uděluje souhlas s provedením stavby uvedené v čl. I odst. 3 této smlouvy ve smyslu požadavku zákona č. 183/2006 Sb., o územním plánování a stavebním řádu (stavební zákon) a zároveň dává souhlas s vydáním příslušného stavebního povolení na stavbu a souhlasí se vstupem (a vjezdem) Budoucí oprávněné, popř. jí pověřených třetích osob na zatížený pozemek v souvislosti s realizací stavby. Umístění energetického zařízení je patrné z přiloženého situačního snímku (popř. snímku katastrální mapy), jenž je nedílnou součástí této smlouvy.
2. Tato smlouva nabývá platnosti a účinnosti dnem jejího podpisu zástupci obou smluvních stran.
3. Pro případ, že tato smlouva není uzavírána za přítomnosti obou smluvních stran, platí, že smlouva nebude uzavřena, pokud ji povinný či oprávněný podepíše s jakoukoliv změnou či odchylkou, byť nepodstatnou, nebo dodatkem, ledaže druhá smluvní strana takovou změnu či odchylku nebo dodatek následně schválí.
4. V případě, že stavba nebude z jakýchkoliv důvodů realizována nebo pokud zatížená nemovitost nebude energetickým zařízením dotčena, nejsou smluvní strany výše uvedenými závazky vázány. Budoucí oprávněný tuto skutečnost písemně oznámí budoucímu povinnému.
5. Smluvní strany mohou měnit, doplňovat a upřesňovat tuto smlouvu pouze oboustranně odsouhlasenými a běžně číslovanými písemnými dodatky.
6. Smlouva je vyhotovena v (ve) **4** stejnopisech, z nichž každý má platnost originálu. Budoucí oprávněná – E.ON obdrží 3 její vyhotovení. Zbývá jsou určena pro Budoucího povinného.
7. Smluvní strany prohlašují, že si smlouvu před jejím podpisem přečetly, že byla uzavřena po vzájemné dohodě, podle jejich pravé a svobodné vůle, dobrovolně, určitě, vážně a srozumitelně, nikoliv v tísní, pod nátlakem ani za nápadně nevýhodných podmínek, což stvrzují svými podpisy.
8. Tato smlouva byla schválena usnesením rady města č. ze dne

Příloha č.1.: Situační snímek plánovaného umístění distribuční soustavy – nedílná součást smlouvy.

V Kuřimi, dne:

Budoucí povinný:

11. 07. 2016
V (ve): *E.ON Česká republika*, dne:

Budoucí oprávněná:

E.ON Distribuce, a.s.

zastoupená E.ON Česká republika, s.r.o.

Město Kuřim
Mgr. Ing. Drago Sukalovský, starosta

Ing. Miroslav Doležal
Senior technik rozvoje a výstavby

Ing. Ladislav Řepa
Technik výstavby a obnovy DS

E.ON Česká republika, s.r.o.
F. A. Gerstnera 2151/6
370 49 České Budějovice

038