



Poznámka: Zveřejněna je pouze upravená verze dokumentu z důvodu dodržení přiměřenosti rozsahu zveřejňovaných osobních údajů podle zákona č. 101/2000 Sb., o ochraně osobních údajů v platném znění. Osobní údaje jsou v souladu s § 16, § 17 a § 95 zákona č. 128/2000 Sb., o obcích v platném znění.

bod jednání číslo

**21**

## **Příspěvek do 6. zasedání Zastupitelstva města Kuřimi konané dne 06.09.2016**

### **Nízkoprahové zařízení pro děti a mládež**

Obsah materiálu:                      Důvodová zpráva  
   A - informace o nízkoprahovém zařízení pro děti a mládež  
   B - popis projektu  
   C - žádost o dotaci v AJ  
   D - obrázek  
   E - finanční náklady služby NZDM  
   F - studie - stavební úpravy  
   F - situace 1  
   F - situace 2  
   F - situace 3

Materiál předkládá:                      Mgr. Ing. Drago Sukalovský - Starosta

Materiál zpracoval:                      PaedDr. David Holman - Místostarosta  
   Bc. Taťána Sojková - Vedoucí odboru  
   DiS. Renáta Malásková  
   Mgr. Ing. Drago Sukalovský - Starosta

#### **Důvodová zpráva:**

Komunitní plán sociálních služeb správního obvodu ORP Kuřim pro období 2015 - 2017 pro cílovou skupinu „Rodina s dětmi“ stanovuje jako jednu z priorit i „podporu sociálních služeb zaměřených na práci s dětmi a mládeží v nepříznivé životní situaci - nízkoprahové zařízení pro děti a mládež“.

Vedoucí OSVP a starosta města jednali s možnými poskytovateli této služby a získali předběžný příslib spolupráce od organizace SOS dětské vesničky, z. s., IČ 00407933 (nestátní nezisková organizace, která pomáhá ohroženým rodinám v péči o své děti a poskytuje zejména kvalitní alternativní péči dětem, jež nemohou vyrůstat ve své vlastní rodině, mj. provozuje i nízkoprahové centrum dětí a mládeže v Bystřici pod Hostýnem).

SOS dětské vesničky připravily svoji žádost o dotaci, která by podstatnou měrou (cca 80 %) pokryla jejich mzdové a provozní náklady zařízení. Město Kuřim by se z cca 20% podílelo na financování provozu, hradilo energie, poskytlo zdarma prostory a tyto prostory investovalo, resp. opravilo. Popis základních parametrů zajištění provozu - vizte příloha B.



## **Město Kuřim**

V současné době se k danému účelu jako nejzpůsobilejší jeví objekt bývalé kotelny Domu s pečovatelskou službou na ul. Zahradní v Kuřimi (vizte příloha D).

Rada města schválila na své schůzi konané dne 24. 8. 2016 usnesením č. 385/2016 pořízení studie Nízkoprahového zařízení pro děti a mládež v objektu bývalé kotelny na ul. Zahradní v Kuřimi a dále schválila vyčlenění finančních prostředků na tento účel z ORG 1008 000 000 „Studie a projekty“ ve výši 12.000 Kč vč. DPH.

Příloha F obsahuje zpracovanou studii Nízkoprahového zařízení pro děti a mládež.

### **Návrh na usnesení:**

**ZM s o u h l a s í** se vznikem nízkoprahového zařízení pro děti a mládež a s využitím budovy č. p. 1262 na ul. Zahradní v Kuřimi pro tyto účely.

Termín plnění: 6. 9. 2016 (OSVP)

## **Příloha A**

### **Nízkoprahová zařízení pro děti a mládež**

Nízkoprahové zařízení pro děti a mládež (NZDM) je sociální službou definovanou § 62 zákona č. 108/2006 Sb., o sociálních službách. NZDM poskytují ambulantní, popřípadě terénní služby dětem ve věku od 6 do 26 let ohroženým společensky nežádoucími jevy. Cílem služby je zlepšit kvalitu jejich života předcházením nebo snížením sociálních a zdravotních rizik souvisejících se způsobem jejich života, umožnit jim lépe se orientovat v jejich sociálním prostředí a vytvářet podmínky k řešení jejich nepříznivé sociální situace. Tyto služby napomáhají zabránit sociálnímu vyloučení osob, které jsou ohroženy díky krizové sociální situaci, ve které se ocitají, ale také díky svým životním návykům a způsobu života, který často vede ke konfliktu se společnostmi. K základním charakteristikám osob, které vyhledávají tuto službu, patří, že často propadají sítím standardních forem volnočasových aktivit, ale také sítím případných odborných služeb. Nemají možnost nebo zájem je využívat, dávají přednost pasivnímu trávení volného času.

Jednou z priorit připravovaného komunitního plánu sociálních služeb správního obvodu obce s rozšířenou působností Kuřim pro období 2015 – 2017, týkající se cílové skupiny rodiny s dětmi, je mimo jiné podpora sociální služby zaměřené na práci s dětmi a mládeží v nepříznivé životní situaci formou nízkoprahového zařízení pro děti a mládež. Tuto službu by v Kuřimi po dobu 2 let zajišťovala nezisková organizace SOS vesničky, která obdobné zařízení provozuje v Bystřici pod Hostýnem. Během této doby by se mělo podařit zařadit toto zařízení do sítě sociálních služeb v JM kraji a získat tak cca 80% spolufinancování mezd a provozu z JMK.

#### **Sociální pracovníci v této službě pomáhají uživatelům např.:**

- zprostředkovat sociální poradenství či kontakt na další odborníky,
- vést uživatele k orientaci ve společnosti,
- podporovat uživatele při zvládání obtížných životních situacích a zároveň je učit jak je zvládnout samostatně,

#### **zařízení dále:**

- nabízí možnosti jak smysluplně trávit volný čas,
- podporuje uživatele v plánování trávení vlastního volného času, ve zdravém životním stylu,
- pomáhá při vzdělávání,
- zvyšuje sociální schopnosti a dovednosti cílové skupiny.

Jedná se o úkony, které jsou poskytovány jako sociální služba ze zákona, a velmi obtížně je může tyto cíle naplňovat volnočasové nebo školské zařízení.

Mimo to je poskytována nepravidelně i terénní forma služby (např. výjezdní akce atd.), některé aktivity probíhají také o víkendu (např. pobytové akce). Do přípravy a realizaci akcí jsou maximálně zapojeni uživatelé služby, podílí se na plánování a přípravě akcí. Tyto aktivity jsou opět prostředkem k navázání vztahu důvěry mezi pracovníky a uživateli, což je nesmírně důležité pro následnou sociální práci.

#### **Vstup uživatele do služby:**

Při příchodu do zařízení dochází k vzájemnému seznámení uživatele a pracovníka a předání nezbytných informací o zařízení a poskytovaných službách. Po několika návštěvách uživatele v zařízení a předání informací je uzavřena smlouva o užívání sociální služby, ze které vyplývá, že uživatel má zájem o pobyt v zařízení a respektuje podmínky dodržování pravidel. Uživatel služby si zvolí svého klíčového pracovníka. Zároveň je zjištěn důvod vyhledání služby a v souvislosti s tím je nabídnuto individuální plánování. Uživatel má možnost zůstat v anonymitě. Pravidelná docházka do zařízení není podmínkou užívání služby.

#### **Hlavní důvody ke zřízení zařízení:**

- zařízení dává prostor těm dětem, které jinak tráví čas na ulici,
- zařízení spolupracuje s orgánem sociálně-právní ochrany dětí
- díky neformální atmosféře se daří odhalit témata, která nemohou být odhalena ve škole – týrání, gambling

Uživatelé chodí do zařízení dobrovolně a sami si určují, kdy už službu nepotřebují - nepěstuje se v nich návyk na službu. V případě potřeby bývá neprodleně zahájena spolupráce s dalšími institucemi (zaregistrování na úřadu práce, přestupy na školu, zajištění lékařské péče).

Nízkoprahové zařízení pro děti a mládež pracuje jako plnohodnotná sociální služba. Tato podoba pomoci mladým lidem v Kuřimi ani v blízkém okolí (s výjimkou Tišnova) neexistuje a nelze ji plně nahradit poskytovateli volnočasových aktivit či školskými zařízeními.

## **Příloha B**

### **Popis projektu: Nízkoprahové zařízení pro děti a mládež SOS Kajuta – Kuřim**

#### **Potřebné podklady pro projektovou žádost (v angličtině):**

Potvrzení o potřebnosti služby a stručná analýza stávající situace ve městě, očekávaný počet dětí, které využijí služby SOS Kajuty

Potvrzení o poskytnutí prostor pro nízkoprahové zařízení pro děti a mládež (NZDM)

Nacenit přibližně stavební úpravy a vybavení prostor, nájem a případné další náklady, které zabezpečí město, abychom je mohli dát jako spoluúčast na financování projektu.

Uvažované zahájení realizace: 1. 4. 2017 (ukončení 31.3.2019) / **termín je možné i odložit**

#### **Aktivity projektu:**

1. Zajištění, rekonstrukce a vybavení prostor pro SOS Kajutu. Aktivitu financovaná z rozpočtu města Kuřim.
2. Sestavení realizačního týmu – 2 noví pracovníci přímé péče (sociální pracovník, pedagog), administrativa (vedoucí/regionální ředitelka, účetní, administrátor projektu). Nábor a zaškolení zaměstnanců, příprava programu a aktivit SOS Kajuty. Náklady: mzdy pracovníků, nákup pomůcek pro děti, počítače pro děti a pro pracovníky.
3. Vyhledání a oslovení potenciálních klientů (dětí). Náklady: mzdy pracovníků Kajuty, tvorba, tisk a distribuce propagačních materiálů (letáky).
4. Aktivity s dětmi v klubovně – doučování, hry, preventivní aktivity, konzultace. Náklady: mzdy pracovníků Kajuty.
5. Výlety, sportovní a kulturní aktivity mimo klubovnu – výlety do přírody, českých měst a po památkách, návštěva kulturních akcí, sportovní činnosti. Náklady: mzdy pracovníků Kajuty, cestovné pracovníků, vstupné na akce, pronájem tělocvičny nebo hřiště, zapůjčení sportovních pomůcek.
6. Zajištění následného financování z lokálních veřejných zdrojů – registrace služby, jednání s krajem, žádost o zařazení do sítě poskytovatelů sociálních služeb, zajištění pověření. Náklady: mzdy administrativních pracovníků.

#### **Popis projektu, stávající situace, cíle:**

Ve městě Kuřim se v posledních letech objevuje problém se záškoláctvím, závislostmi a drobnou kriminalitou u dětí a mládeže. Děti neumí svůj čas vhodně využít, nemají motivaci k dosahování lepších školních výsledků nebo k aktivnímu trávení volného času. Děti nemají mnoho možností ani motivace pro trávení volného času a osobní rozvoj.

Pokud s dětmi budou pracovat odborní pracovníci, lze jejich negativní vzorce chování včas zachytit a motivovat je k sebezvojovým činnostem. V NZDM SOS Kajuta budou mít děti zázemí, kde se budou moci věnovat společenským hrám, mohou si zde kreslit, naučí se pracovat s počítačem a odborní pracovníci jim pomohou s doučováním, přípravou domácích úkolů a dalšími povinnostmi do školy. V případě potřeby mohou také poskytnout radu k nepříznivé situaci v rodinách dětí nebo identifikovat možná řešení problémů, do kterých se děti mohou dostat.

V SOS Kajutě nabízíme programy pro všechny příchozí děti ohrožené jakoukoliv formou negativních vlivů vnějšího prostředí i rodiny. Naším cílem je vyvést děti z rizikového prostředí formou vzdělávání, zvyšování jejich sociálních dovedností a smysluplným využitím volného času. Jednou z priorit je motivace k dosahování lepších školních výsledků a předcházení jejich sociálnímu vyloučení.

V SOS Kajutě pracujeme s dětmi z ohrožených rodin, kde rodiče v důsledku kombinace různých rizikových faktorů – nízkého vzdělání, nezaměstnanosti, životě v sociálně znevýhodněném prostředí, násilí, drog nebo dlouhodobé nemoci rodičů – zanedbávají svoje děti.

Vzdělávací potřeby dětí představují jednu z prioritních oblastí naší činnosti. Při jejich naplňování usilujeme o zapojení celého rodinného systému, tedy dětí i rodičů. Jelikož sami rodiče často pocházejí ze sociálně znevýhodněného prostředí a jako takoví si často nemohli osvojit příslušné vzory, je naší snahou podpořit rodičovské kompetence zaměřené na osvojení či rozvoj schopnosti asistovat dětem při plnění školních povinností.

Sociální pracovník a pedagog s dětmi v SOS Kajutě aktivně pracují a většinou formou her je učí různé sociální dovednosti a vštěpují jim pozitivní vzorce chování. Děti se zde naučí komunikovat mezi sebou, vzájemně se tolerovat a řešit své spory a problémy konstruktivním způsobem.

Cílem je zlepšit život a situaci ohrožených dětí pocházejících často ze sociálně znevýhodněného prostředí. Dále je cílem pomocí preventivních aktivit a služeb předcházet různým závislostem a kriminalitě nezletilých. Tím se současně předejde přenášení problémů dětí do období dospělosti a tím závažnějším problémům kriminality a různých závislostí.

Délka trvání projektu: 2 roky. Za tuto dobu proběhne zajištění prostor a pracovníků přímé péče, pilotní provoz SOS Kajuty, registrace sociální služby, zařazení do sítě poskytovatelů sociálních služeb v Jihomoravském kraji, získání pověření od JMK a zajištění dalšího financování služby z rozpočtu kraje.

#### Proč potřebujeme financování ze zahraničí?

Město Kuřim již mělo v minulosti zajištěné finance na otevření nízkoprahového střediska od Jihomoravského kraje. Z důvodu protestu obyvatel proti vybudování tohoto NZDM ale peníze nemohly být čerpány a NZDM nebylo zprovozněno. Nyní již další možnost financování z lokálních zdrojů není.

Město Kuřim přislíbilo nám poskytnout zařízené a zrekonstruované prostory pro NZDM z vlastních zdrojů. Tyto prostory se nacházejí přímo v problematice lokalitě města poblíž základní školy a jsou pro činnost NZDM plně vyhovující. Po celou dobu provozu NZDM naší organizací budou prostory od města poskytovány bezplatně.

V průběhu dvou let, kdy bude provoz Kajuty financován z projektu, bude podána žádost o zařazení služby do sítě poskytovatelů sociálních služeb v Jihomoravském kraji. Vzhledem k tomu, že potřeby zřízení NZDM jsou definovány již v akčním plánu rozvoje sociálních služeb města Kuřim, je vysoká pravděpodobnost, že služba bude do budoucna krajem podpořena a financována v plné výši. V současné době ale není možnost financování zřízení a provozu před zařazením NZDM do sítě z českých zdrojů. Projekt bude v této fázi financován plně ze zahraničních zdrojů a až v rámci udržitelnosti bude financován lokálně.

Rozpočet:

**Osobní náklady: 1 415 040 Kč** (29 480 Kč x 2 pracovníci x 24 měsíců)

**Nepřímé osobní náklady (ředitelka, účetní, administrativa projektu): 297 600 Kč** (12 400 Kč měsíčně)

**Čisticí prostředky, kancelářské potřeby, zdravotnický materiál: 16 000 Kč** (8 000 ročně)

**Informační letáky: 4 000 Kč** (2 000 design a distribuce, 2 000 tisk, jednorázově na začátku projektu)

**Pomůcky pro děti (spotřební materiál), výtvarné potřeby: 10 000 Kč** (5 000 ročně)

**Společenské hry: 8 000 Kč** (zakoupení her do klubovny na celou dobu projektu)

**Počítače pro děti: 60 000 Kč** (3 počítače s příslušenstvím x 20 000 Kč)

**Počítač pro pracovníky: 20 000 Kč** (1 NTB s příslušenstvím)

**Cestovné pro zaměstnance: 10 000 Kč** (5 000 Kč ročně)

**Kulturní aktivity s dětmi: 8 000 Kč** (2 000 Kč na jednoho pracovníka ročně)

**Pronájem tělocvičny nebo hřiště: 57 600 Kč** (600 Kč na hodinu, 1 hodina týdně)

**Vzdělávání, supervize: 12 000** (3 000 Kč na rok na jednoho pracovníka)

Rekonstrukce, vybavení prostor pro Kajutu: na náklady města *(nacenit a dát jako spoluúčast projektu)*

Úklid, nájem, energie: na náklady města? *(nacenit a dát jako spoluúčast v projektu)*

**CELKEM: 1 918 240 Kč (70 980 EUR)**

Zpracovatel: SOS dětské vesničky

# THE VELUX FOUNDATIONS

VILLUM FONDEN  VELUX FONDEN

## Příloha C

### Project Application Template, Social Projects outside Denmark

<b>1. Name of organisation:</b> <b>SOS detske vesnický, z.s. (SOS Children's Villages CZ)</b>		
<b>Address and country:</b>	Revolucní 17, 11000 Praha 1 Czech Republic	
<b>Contact person / Project coordinator and e-mail to contact</b>	Name: <i>Zuzana Dynkova</i> E-mail: <i>zuzana.dynkova@sos-vesnický.cz</i>	
<b>Legal responsible:</b> (name and position)	Jindra Salatova, National director	
<b>Telephone:</b>	<b>Cell phone:</b> +420 775720284	<b>Date:</b> 29.8.2016
<b>2. Project title:</b>	SOS Cabin – a safe place in the ocean of life	
<b>3. Project presentation:</b> This project enables to open and pilot a low-threshold centre for socially disadvantaged children in Kurim city located in the Czech Republic, South Moravia Region. The city is experiencing many problems connected to children and youth truancy and crime. The children come from dysfunctional families, where they miss a positive role model and they don't have opportunity to acquire positive behaviour patterns. The social workers in the low-threshold centre will motivate them to achieve better school results, they will help to children with school preparation and also can motivate and support them with acquiring positive behavioural patterns. Without this help the children won't be able to step outside their current life style and make any improvements in their lives. After this pilot project, the centre will be covered in the regional network of social services and will secure financing from local public sources.		
<b>4. Project period :</b>		
<ul style="list-style-type: none"> <li>• Duration: 24 months</li> <li>• Intended starting date (at the earliest six months after submitting the application): 01/04/2017</li> </ul>		
<b>5. Budget and financing for the project in total including all costs (amount in EUR):</b> Total budget: 122,155 EUR Co-financing from the Kurim City: 27,035 EUR (approved)		
<b>6. Amount applied for (amount in EUR):</b> 95,120 EUR		

<b>7. Applying organisation, 1/2 page:</b>	The SOS Children's Villages CZ is a part of international roof organisation SOS Children's Villages International. The first SOS children's village for foster families in the Czech Republic was built in 1968 in Karlovy Vary. Apart from services for foster parents the organisation provides other various services for vulnerable children and their families. The organisation runs three short-term placements (2 in Karlovy Vary and 1 in Prague) where children can be immediately placed in a case of need. There are also
--	---

# THE VELUX FOUNDATIONS

VILLUM FONDEN  VELUX FONDEN

	<p>preventive programs where we provide terrain family strengthening programme for socially disadvantaged families to prevent from removing children from their families. The SOS Children's Villages also runs one low-threshold centre for vulnerable and socially disadvantaged children and a half-way house for young adults leaving their foster families to help them with integration into a normal life.</p> <p>The SOS Children's Villages is experienced organization in a field of protecting children and children's rights. The organization currently has 77 employees and 63% workers in direct care. It has a strong background with professional employees. In 2015 the organization got more than 27 approved grant applications from more than 20 providers. The total income from public funds in the 2015 was 18,275,469 CZK (e.g. 676,870 EUR) which means 28% of total income. Most of the public sources were national (municipalities, regions, state). Last EU project was implemented in 2013. Currently we submitted two ESF applications, the projects should start in 2017.</p>
<b>8. Country and area / city of project:</b>	<p>The low-threshold centre will be held in the Czech republic in the city of Kurim. The city is located in the South Moravia Region and it is the biggest city in Brno area. Kurim is a municipality with extended power and it includes 10 municipalities with more than 21,000 citizens.</p>
<b>9. Problem presentation (1½ page):</b>	<p>Kurim is experiencing truancy, addictions and petty crime at children and youth. Children are not able to spend their time properly, they are not motivated for achieving better school results or to spend actively their leisure time. These children don't have motivation and opportunities for personal development. They are not motivated to pursue hobbies and learn new things.</p> <p>If professional social workers or pedagogues will work with these vulnerable children, they can capture negative patterns in time and motivate them to self-developing activities. In the low-threshold centre for children and youth the children will have a hinterland where they will have opportunity to learn various social games, board games, they will draw or paint, they will learn how to use computer. Social workers will also help them with their home works and other school preparation. If necessary, social worker can help the children with their family problems and help them to identify possible solutions of the problems.</p> <p>Vulnerable children usually come from dysfunctional families and they don't have opportunity to acquire positive behaviour patterns. They very often miss a positive role model. Parents neglect their children from different reasons – low education, unemployment, life in a socially disadvantaged environment etc.</p> <p>The Kurim city had funds for starting the low-threshold centre in past but the centre was planned in a different building and wasn't allowed at the end. The funds expired before they managed to find new spaces. At the moment there is no other possibility to cover the costs connected to build the low-threshold centre before it gets into the network of social services providers in the region. The aim of this project is to start the low-threshold centre for children and youth and to get it integrated into the network of social services providers. After this project will finish, the funding of running and personal costs will be secured from the public sources.</p>
<b>10. Activities of the project, 1½ page:</b>	<p>1. Establishing and opening of the low-threshold centre for children and youth.</p> <p>The initial activity begins with furnishing of the club-room, hiring of two new employees (social workers), creating a plan of activities, reaching out to potential clients, preparing spaces for indoor activities. The new social workers will monitor the situation in the city,</p>



# THE VELUX FOUNDATIONS

VILLUM FONDEN  VELUX FONDEN

	<p>contact the potential target group of children and start working with them. Children can also help with furnishing the club room which would increase their motivation for future activities. All gaming equipment will be bought at the beginning within this activity.</p> <p>2. Indoor activities. This activity will be focused on helping children with school duties, teaching them how to learn things, how to improve concentration, how to organize school preparation and home works. Social workers will help children with school duties, home works and also with problems in their families that often look insolvable to children and hold them back from living normal daily life. Children will play social games and learn social skills within the group of other children and youth and also in contact with the professional adults. Children will learn how to use a computer for school preparation.</p> <p>3. Outdoor activities – children will learn various sports, visit new places (towns, cities, nature) and visit various cultural activities. The aim of all the activities is to motivate children for sports and other leisure activities, to get better at school, find new hobbies and reach goals. All the activities should help them deepen their concentration and find interest in learning new things.</p>
<b>11. Expected outcome and impact from the project, ½ page:</b>	<p>Within this project there will be developed a new low-threshold centre for disadvantaged children. At the end of this project the centre will be part of the regional network of social services and will be mostly financed from public sources. This project is very important to start the low-threshold centre, to run the pilot project and to set all the activities.</p> <p>After the two years of the project, we will evaluate:</p> <ol style="list-style-type: none"> <li>1. The position in the city and interest of the vulnerable children. How many children regularly attend the activities?</li> <li>2. Children's attitude – compared to the beginning of the project – are they interested in achieving better results at school? Do they have hobbies? Did they improve their social skills?</li> <li>3. Financial sources – is the centre in the social services network? Are there available public or other sources to finance the costs of the centre? Is the centre sustainable and will it continue even after the project finishes?</li> </ol>
<b>12. Exit strategy:</b>	<p>This project is to build and start the low-threshold centre for children and youth and secure it's financial sustainability into future. Within the first two years it will be registered and covered in the network of social services providers in the South Moravia Region which will secure financing of the centre from the Czech public funds in future.</p>
<b>13. Budget summary and financing: ½ - 1 page:</b>	<p><b>1. Salaries</b> Chief social worker 32,400 EUR (1,350 EUR x 24 months) Social worker 25,920 EUR (1,080 EUR x 24 months) Coordinator (regional director, time 0.25) 10,440 EUR (435 EUR x 24 months) Accountant/assistant (time 0.2) 4,800 EUR (200 EUR x 24 months) Project administrator (time 0.2) 7,200 EUR (300 EUR x 24 months)</p> <p><b>2. Materials and activities</b> Cleaning products, office supplies, medical supplies 600 EUR Flyers graphic design 40 EUR Flyers printing 225 EUR Supplies for children, art supplies 370 EUR Board games, supplies for indoor activities 350 EUR</p>

# THE VELUX FOUNDATIONS

VILLUM FONDEN  VELUX FONDEN

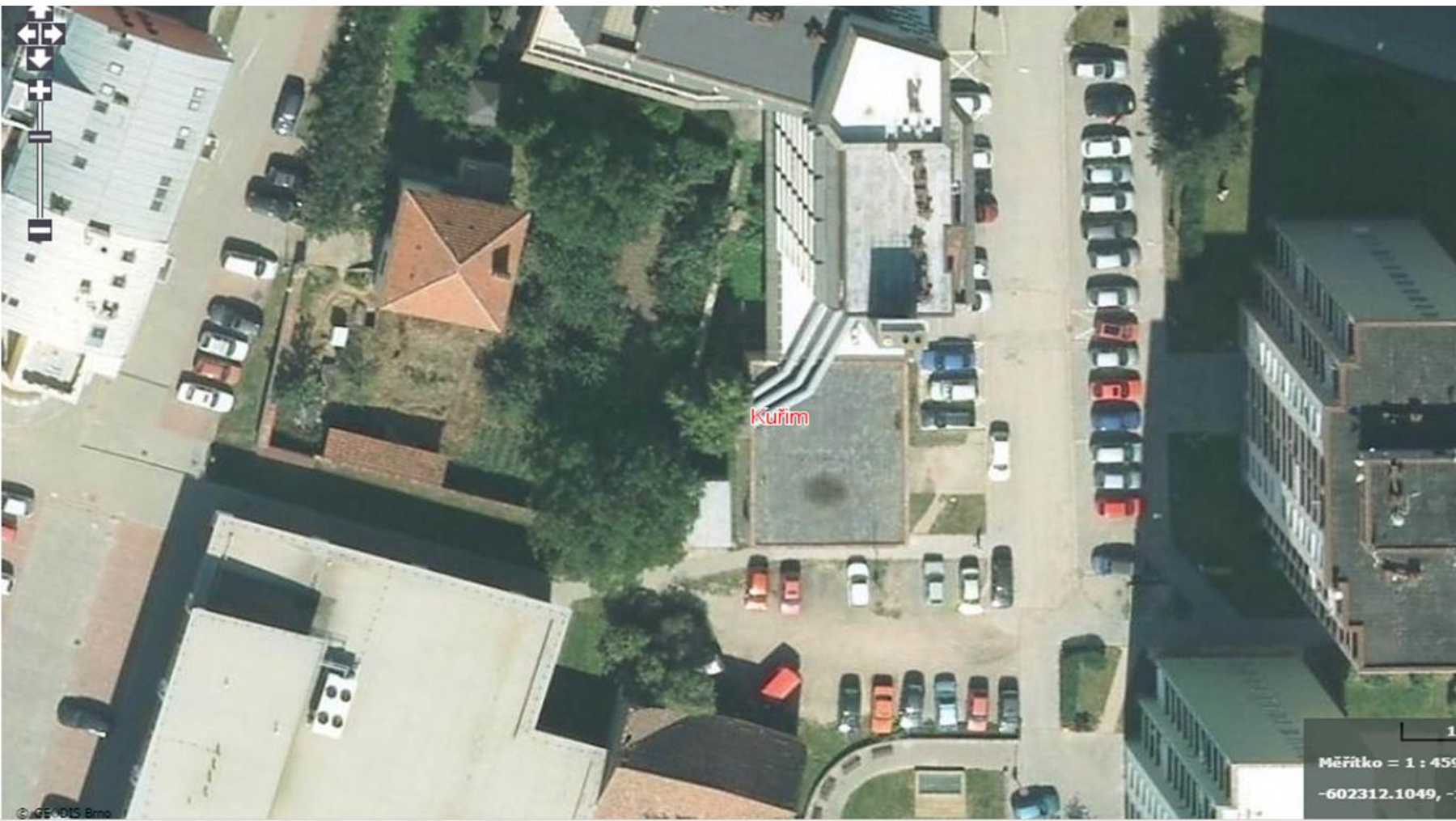
	<p>Computers for children 2,220 EUR (3 pcs x 740 EUR)  Laptops for social workers 1,860 EUR (2 pcs x 930 EUR)  Laptops for administrative workers 1,860 EUR (2 pcs x 930 EUR)  Mobile phones for employees 1,480 EUR (4 pcs x 370 EUR)  Travel expenses for employees 370 EUR  Cultural activities with children 300 EUR</p> <p><b>3. Administrative costs</b>  Gym or playground rent 2,500 EUR (100 hours x 25 EUR)  Employee training 745 EUR  Supervision of social workers 370 EUR</p> <p><b>4. Premises</b>  Rent, water, energy and other running costs of the building 25,185 EUR  Phones 890 EUR  Internet fees 180 EUR</p> <p><b>5. Equipment</b>  Furniture, equipment 1,850 EUR</p> <p>Main financing posts:  1. The Velux Foundations 95,120 EUR  2. Other donations given  Approved co-financing of premises from the Kurim city 27,035 EUR  3. Other donations applied for  4. Own contribution</p>
--	--

*OBS: When filling out the application format you should delete the instruction text (text in italic type, including this) before submitting it to us. It will help you to fill in the application within the given maximum of 5 pages.*

***THE VELUX FOUNDATIONS*** are comprised of the two non-profit foundations ***VILLUM FONDEN*** and ***VELUX FONDEN***. Among our grant areas are natural, technical, health and human sciences. We also support environmental, social and cultural purposes in Denmark and internationally.

*In 2013 the two foundations gave joint donations of approx. 150 million EUR for non-profit purposes.*

*Both foundations were created by Villum Kann Rasmussen - the founder of VELUX and other companies in the VKR Group, whose mission it is to bring daylight, fresh air and a better environment into people's everyday lives.*



## Finanční náklady služby

Rozpočet na dva roky provozu:

**Osobní náklady: 1.415.040 Kč** (29.480 Kč x 2 pracovníci x 24 měsíců)

**Nepřímé osobní náklady (ředitelka, účetní, administrativa projektu): 297.600 Kč** (12.400 Kč měsíčně)

**Čistící prostředky, kancelářské potřeby, zdravotnický materiál: 16.000 Kč** (8.000 ročně)

**Informační letáky: 4.000 Kč** (2.000 design a distribuce, 2.000 tisk, jednorázově na začátku projektu)

**Pomůcky pro děti (spotřební materiál), výtvarné potřeby: 10.000 Kč** (5.000 ročně)

**Společenské hry: 8.000 Kč** (zakoupení her do klubovny na celou dobu projektu)

**Počítače pro děti: 60.000 Kč** (3 počítače s příslušenstvím x 20.000 Kč)

**Počítač pro pracovníky: 20.000 Kč** (1 NTB s příslušenstvím)

**Cestovné pro zaměstnance: 10.000 Kč** (5.000 Kč ročně)

**Kulturní aktivity s dětmi: 8.000 Kč** (2.000 Kč na jednoho pracovníka ročně)

**Pronájem tělocvičny nebo hřiště: 57.600 Kč** (600 Kč na hodinu, 1 hodina týdně)

**Vzdělávání, supervize: 12.000** (3.000 Kč na rok na jednoho pracovníka)

CELKEM: 1.918.240,- Kč (70.980 EUR)

V prvním roce projektu: 1.005.120 Kč

Ve druhém roce projektu: 913.150 Kč

V průběhu provozu NZDM bude podána žádost o zařazení služby do sítě poskytovatelů sociálních služeb v Jihomoravském kraji. V souvislosti s probíhajícími procesy optimalizace a síťování sociálních služeb byla přijata strategie podílu obcí na spolufinancování sociálních služeb prevence ve výši 20 %. Pro město Kuřim to tedy znamená finanční náklady:

1. **Rekonstrukce, vybavení prostor pro Kajutu:** bude vyčísleno odborem investičním a dáno jako spoluúčast projektu.
2. **Úklid, nájem, energie:** předpoklad 338.000 Kč na rok (celková výše bude závislá na velikosti prostoru a typu otopu, spoluúčast projektu).

## PRŮVODNÍ ZPRÁVA

### **NÍZKOPRAHOVÉ ZAŘÍZENÍ PRO DĚTI A MLÁDEŽ OBJEKT BÝVALÉ KOTELNY**

**KUŘIM, ul. Zahradní č.p.1262, na pozemku p.č. 382/2 v k.ú. Kuřim**

### **STAVEBNÍ ÚPRAVY / ZMĚNA UŽÍVÁNÍ**

stavebník: MĚSTO KUŘIM  
Jungmannova 968  
664 34 KUŘIM

PROJEKT: Ing.arch. Radmila Pešková  
Koráb 131, Tišnov 666 01

**STUPEŇ:** **ARCHITEKTONICKÁ STUDIE**  
**DATUM:** ZÁŘÍ 2016

<u>název stavby:</u>	NÍZKOPRAHOVÉ ZAŘÍZENÍ PRO DĚTI A MLÁDEŽ
<u>objekt:</u>	objekt bývalé kotelny v majetku města Kuřim
<u>místo stavby:</u>	KUŘIM, ul. Zahradní č.p.1262, na pozemku p.č. 382/2 v k.ú. Kuřim
<u>stavebník:</u>	MĚSTO KUŘIM, Jungmannova 968, 664 34 KUŘIM
<u>projektant:</u>	Ing.arch. Radmila Pešková Koráb 131, Tišnov 666 01

#### Základní charakteristika stavby a její účel:

Stávající objekt kotelny je jednopodlažní, střecha je plochá v mírném sklonu, je bez podsklepení. Objekt je v současnosti bez využití a tomu odpovídá i jeho stavebně-technický stav. Stavebně navazuje na komplex objektů při penzionu pro důchodce.

Parkování je možné na odstavné ploše před budovou.

#### Údaje o dosavadním využití a zastavěnosti území, o stavebním pozemku a o majetkoprávních vztazích

Jedná se o stávající objekt, který je v majetku investora.

#### Údaje o provedených průzkumech a o napojení na dopravní a technickou infrastrukturu.

Objekt byl zaměřen a z hlediska stavebního stavu se nachází v uspokojivém stavebně-technickém stavu. Objekt na napojený na inženýrské sítě stávajícími přípojkami.

#### Urbanistické, architektonické a stavebně technické řešení, zhodnocení staveniště

Kotelna navazuje stavebně na penzion pro důchodce, je nepodsklepená, střecha je plochá.

Terén kolem je rovinný, až mírně svažité.

Architektonický vzhled odpovídá podobným utilitárním stavbám vznikajících při typové výstavbě bytových domů ke konci minulého století. Stavebně se jedná o betonový skelet s vyzdívkami a zasklenými plochami do systému kovových nosných profilů. Střecha je plochá.

Z hlediska urbanistického se objekt nachází v blízkosti centra – náměstí 1. května, obchodního centra a také vlakového a autobusového nádraží. Svou polohou je však skrytý a uchovává si jisté soukromí.

#### Urbanistické a architektonické řešení stavby.

Z architektonického hlediska se nejedná o dominantu a z hlediska urbanistického je součástí obytného bloku s penzionem pro důchodce. Jedná se o stavbu starou cca 30 let.

#### Napojení stavby na dopravní a technickou infrastrukturu.

Využito bude stávající komunikační napojení.

#### Využití objektu

V současnosti je objekt bez využití. Původní provoz kotelny zanikl už před lety. Díky tomu stavebně chátrá a zastarává. Z dispozičního hlediska byl provoz rozdělený na hlavní část a přidružené provozy a na zázemí pro zaměstnance. Použití betonového skeletu umožnilo volné rozdělení místností.

#### Nové využití objektu

Investor se rozhodl objekt zhodnotit a zřídit v něm nízkoprahové zařízení pro děti a mládež.

Toto zařízení nevyužije celou půdorysnou plochu, a proto je možné přidružit k primárnímu provozu další provoz – např. ordinaci lékaře nebo klub důchodců (blízkost centra města, nádraží a penzionu pro důchodce).

Dispoziční řešení návrhu je patrné z přiložené výkresové dokumentace.

Důležité je už vymezení vstupů pro dva rozdílné pobočky.

Vstup do nízkoprahového centra navazuje na průchod od obchodního centra.

Vstup do např. ordinace je směřovaný k parkovišti před objektem a k bytovým domům a penzionu pro důchodce.

Tyto provozy mohou tedy fungovat nezávisle na sobě a centru pro děti a mládež si zachová svůj autonomní prostor.

Tento pozitivní moment je posílen i zřízením venkovní volné plochy před centrem s lavičkami pro teenagery. Tato plocha vznikne v místě původní garáže, kterou bude nutné odstranit.

Dvůr bude uzavřený a bude využívat stávající oplocení s uzamykatelnou brankou.

#### Dispoziční řešení nízkoprahového centra:

Vstup do centra z městského prostoru bude přes uzavřenou venkovní část – dvůr s lavičkami. Bude mít samostatný vstup do objektu. Na vstup navazuje šatna a na ni vstupní chodba s vazbou na klubovnu a na hygienické zařízení - toalety muži, toaleta ženy včetně osob ZTP, úklidová komora s technickým vybavením – kotel a zásobník TUV. Hlavní prostor klubovny je vybavený kuchyňskou linkou. Z hlavní klubovny je navržený vstup do další menší klubovny a do kanceláře zaměstnanců centra. Pro zaměstnance je přes chodbičku navržena také toaleta.

#### Dispoziční řešení ordinace / klubu pro důchodce

Vstup do této části objektu bude z parkoviště před kotelnou směrem k bytovému domu.

Přes vstupní chodbu je navržený vstup do čekárny. Z čekárny do ordinace sestry a poté do ordinace lékaře.

Ze vstupní chodby jsou navrženy vstupy do jednotlivých částí hygienického vybavení – toalety muži, toaleta ženy včetně osob ZTP, toaleta pro zaměstnance a úklidová komora s technickým vybavením – kotel + zásobník TUV.

Pro využití klubem důchodců je možné ponechat hlavní prostor navázaný na vstupní chodbu a volný bez dalšího dělení příčkami. Kuchyňská linka zůstává vestavěná pro využití i pro tento provoz.

Pro objekt, který je v současnosti spíše negativní prvkem v obrazu města, bude nové využití vhodným zhodnocením.

#### Stavebně konstrukční řešení

##### **Základové konstrukce**

Předpokládá se založení na betonových pasech, které je bez poruch. Nové základové pasy budou vybudovány v místě nových dozdivek do obvodových stěn, budou použity bednicí betonové tvarovky.

##### **Svislé nosné konstrukce**

Stávající obvodové stěny jsou z keramických cihel různých tloušťek. Nové zdivo je navrženo z pórobetonových tvárnic tl. 300mm.

##### **Vodorovné nosné konstrukce, konstrukce střechy**

Střecha je plochá, řešená nejspíše z nosníků a vložek spojených betonovou vrstvou. Střešní krytinou je asfaltová lepenka. Pro nový provoz bude nutné střechu repasovat, opatřit tepelnou izolací a povlakovou střešní krytinou – tj. Např. PVC folie Fatrafol.

##### **Nenosné konstrukce**

Vnitřní svislé nenosné konstrukce lze odstranit a nahradit novými dle navržené dispozice. Tyto by byly provedeny z pórobetonových příčkových v potřebných tloušťkách.

##### **Okenní a dveřní otvory**

Stávající výplně otvorů jsou řešeny formou prosklených stěn v nosných kovových rámech s jednoduchým zasklením. Tyto budou odstraněny a nahrazeny novými tvarově a rozměrově odpovídajícími novému stavu objektu. Předpokládá se použití plastových rámců a izolačních trojskel.

##### **Izolace proti zemní vlhkosti, vodě, parám a tepelné izolace**

Předpokládá se provedení původní hydroizolační vrstvy proti zemní vlhkosti. Při rekonstrukci bude nutné tuto vrstvu zkontrolovat a popř. provést izolaci novou a to včetně tepelné izolace do podlahové skladby.

Celý objekt bude zateplený fasádním polystyrenem v tloušťce minimálně 150mm.

Zateplení fasády musí navazovat na tepelnou izolaci střechy a izolaci v podlaze.

##### **Klempířské a zámečnické práce**

Jsou provedeny na střeše kotelný z pozinkovaného plechu. Nové klempířské prvky budou řešeny v plechu s finální povrchovou úpravou.

##### **Povrchy a obklady, podlahové krytiny**

Povrchy jsou opatřeny vápenocementovou omítkou, které budou odstraněny a budou provedeny omítky nové.

Podlaha bude rekonstruována i ve vrstvě podkladního betonu, bude doplněna o tepelnou izolaci.

Nášlapnou vrstvou bude keramická dlažba, v klubovně a kanceláři popř. celoplošný zátěžový koberec.

Obklady stěn budou provedeny v místnostech hygienického vybavení objektu.

#### Předpokládaný rozpočet na stavební úpravy

Náklady na rekonstrukci se předpokládají se ve výši 5 mil Kč.

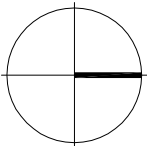
Náklady na vnitřní vybavení budou upřesněny v dalším stupni projektové dokumentace na základě návrhu interiéru, předpokládá se částka přibližně 400 tis Kč.

Vypracovala: Radmila Pešková Ing. arch.  
02.09.2016



VYPRACOVAL			
ING.ARCH, RADMILA PEŠKOVÁ			
INVESTOR: MĚSTO KUŘIM, Jungmannova 968, 664 34 KUŘIM		FORMÁT	
MÍSTO STAVBY: KUŘIM, ul. Zahradní č.p.1262, na pozemku p.č. 382/2 v k.ú. Kuřim		2 x A 4	
STAVBA		DATUM	
OBJEKT BÝVALÉ KOTELNY		09 . 2016	
NÍZKOPRAHOVÉ ZAŘÍZENÍ PRO DĚTI A MLÁDEŽ		STUPEŇ	
STAVEBNÍ ÚPRAVY / ZMĚNA UŽÍVÁNÍ		AS	
STUJACE		MĚŘÍTKO	Č.VÝKRESU
		1: 500	01

289 / 1



NÁMĚSTÍ  
293 / 1

293 / 4

293 / 2

293 / 11

293 / 6

293 / 7

293 / 8

293 / 10

386  
SUPERMARKET ALBERT

PENZION PRO DŮCHODCE  
382 / 5

378

379

382 / 2

382 / 1

BYTOVÝ DŮM  
382 / 3

BYTOVÝ DŮM  
382 / 4

383

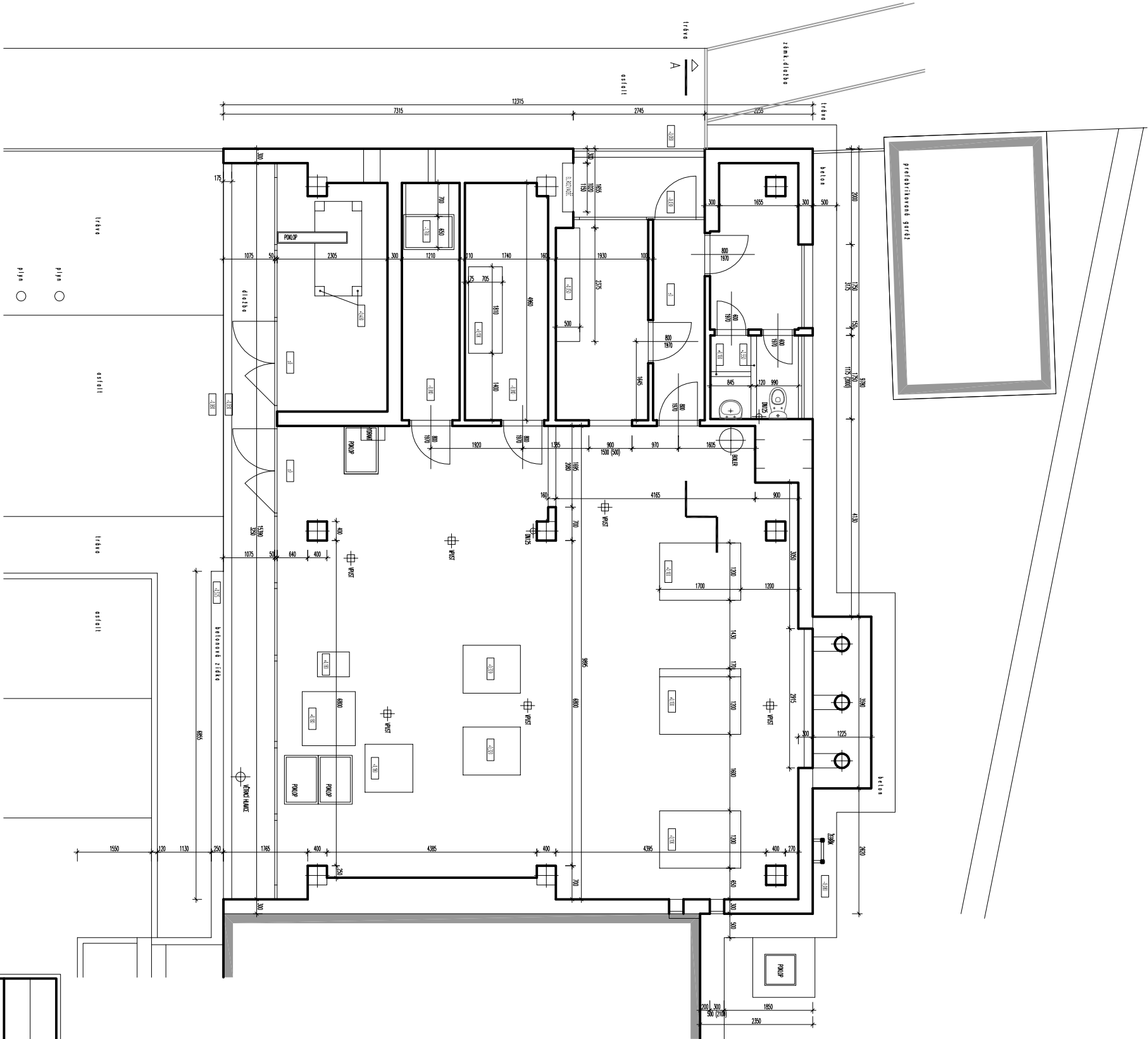
381

385

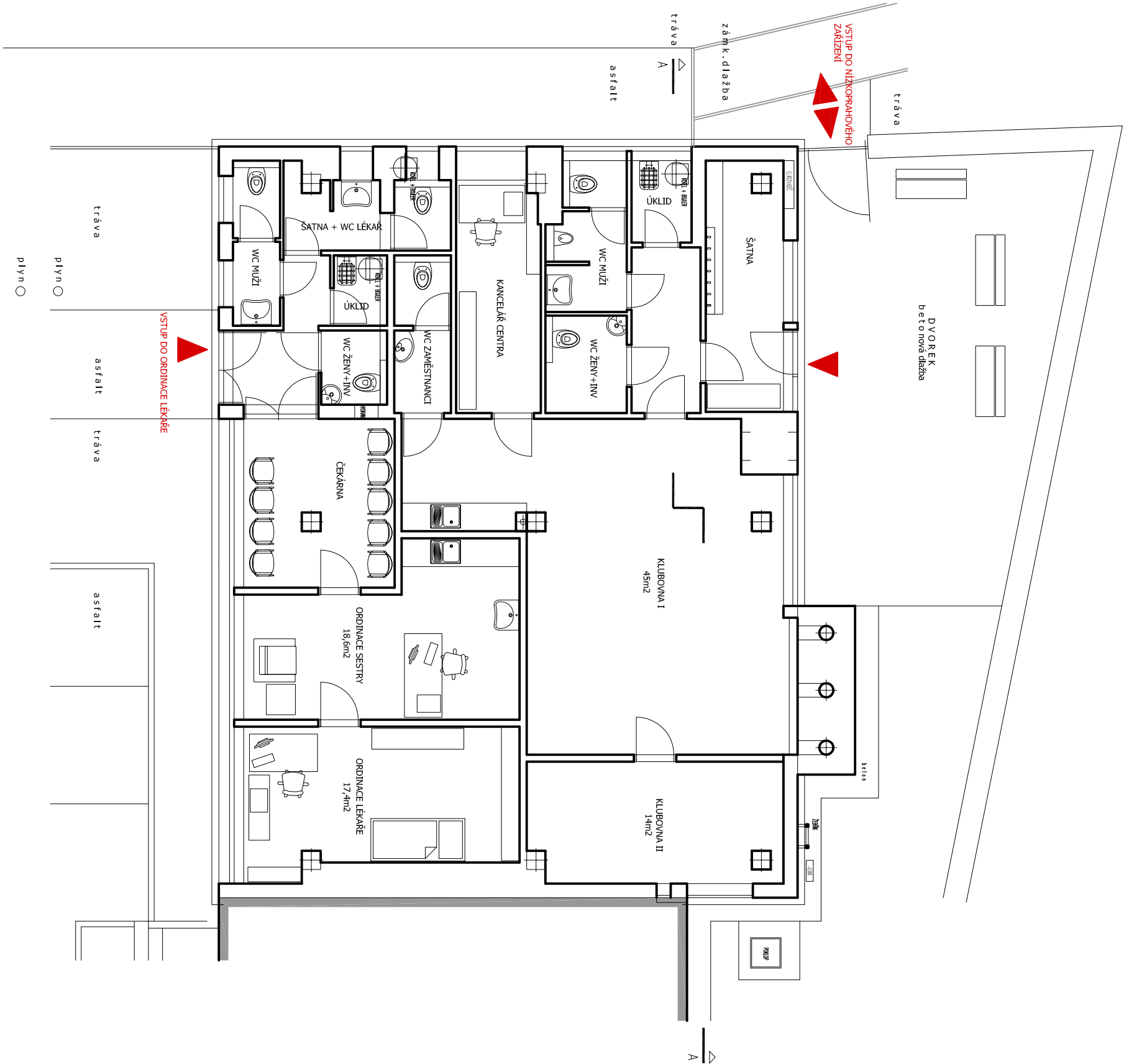
VSTUP DO NÍZKOPRAHOVÉHO  
ZAŘÍZENÍ

VSTUP DO ORDINACE LÉKAŘE

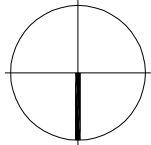




		VYPRACOVAL		
		ING.ARCH. RADMILA PEŠKOVÁ		
INVESTOR: MĚSTO KUŘIM, Jungmannova 968, 664 34 KUŘIM				
MÍSTO STAVBY: KUŘIM, ul. Zahradní č.p.1262, na pozemku p.č. 382/2 v k.ú. Kuřim				
STAVBA	OBJEKT BÝVALÉ KOTELNY NÍZKOPRAHOVÉ ZAŘÍZENÍ PRO DĚTI A MLÁDEŽ STAVEBNÍ ÚPRAVY / ZMĚNA UŽÍVÁNÍ			
PŮDORYS / STÁVAJÍCÍ STAV				
MĚŘÍTKO		FORMÁT		
1: 100		2 x A 4		
KOTOVANO v mm		09 . 2016		
		STUPEŇ	AS	
		Č.VÝKRESU	02	



VARIANTA S PŘIDANÝM PROVOZEM ORDINACE LÉKAŘE



		VYPRACOVAL		
		ING.ARCH. RADMILA PEŠKOVÁ		
INVESTOR: MĚSTO KUŘIM, Jungmannova 968, 664 34 KUŘIM				
MÍSTO STAVBY: KUŘIM, ul. Zahradní č.p.1262, na pozemku p.č. 382/2 v k.ú. Kuřim		FORMÁT		
STAVBA		DATUM		
OBJEKT BÝVALÉ KOTELNY NÍZKOPRAHOVÉ ZAŘÍZENÍ PRO DĚTI A MLÁDEŽ STAVEBNÍ ÚPRAVY / ZMĚNA UŽÍVÁNÍ		STUPEŇ		
		AS		
PŮDORYS / NÁVRH DISPOZIČNÍHO ŘEŠENÍ / NOVÝ STAV		MĚŘÍTKO <small>užitého v mm</small>	Č.VÝKRESU	
		1: 100	03	