



Poznámka: Zveřejněna je pouze upravená verze dokumentu z důvodu dodržení přiměřenosti rozsahu zveřejňovaných osobních údajů podle zákona č. 101/2000 Sb., o ochraně osobních údajů v platném znění. Osobní údaje jsou v souladu s § 16, § 17 a § 95 zákona č. 128/2000 Sb., o obcích v platném znění.

bod jednání číslo

**18**

## **Příspěvek do 16. schůze Rady města Kuřimi konané dne 10.05.2017**

### **E.ON Distribuce, a.s. – zřízení věcného břemene pro stavbu „VN366 kabelizace pb.106-119, obnova“**

Obsah materiálu:                      Důvodová zpráva

A - situace  
B - situace  
C - situace  
D - situace  
E - situace  
F - situace  
G - situace  
H - smlouva  
CH - smlouva  
I - smlouva

Materiál předkládá:                      Mgr. Ing. Drago Sukalovský - starosta

Materiál zpracoval:                      Ing. Vladimíra Fidrmucová - referent - pozemky

#### **Důvodová zpráva:**

Rada města Kuřimi dne 8. 2. 2017 schválila usnesení č. 50/2017 ve věci zřízení věcného břemene na městských pozemcích v rámci stavby s názvem „VN366 kabelizace pb.106-119, obnova“.

#### **50/2017**

**Rada města schvaluje** zřízení věcného břemene ve prospěch obchodní společnosti E.ON Distribuce, a.s., se sídlem v Českých Budějovicích, F. A. Gerstnera 2151/6, PSČ 370 49, IČ 28085400, jako oprávněného z věcného břemene v rozsahu dle přílohy k částem pozemků parc. č. 1843/21, 2976/1, 2976/14, 2977/2, 2982/1, 2982/2, 2982/3, 2989/1, 2989/2, 2990/2, 2990/3, 2990/5, 2991/4 a 2991/5 vše v k. ú. a obci Kuřim, LV č. 1. Do doby uzavření smlouvy o zřízení věcného břemene bude uzavřena smlouva o budoucí smlouvě o zřízení věcného břemene. Věcné břemeno bude zřízeno za jednorázovou náhradu ve výši 30.000 Kč bez DPH na dobu neurčitou, náklady na jeho zřízení ponese oprávněný z věcného břemene.

Jedná se o stavební úpravu sítě VN č. 366 na ulici U Stadionu a Blanenská. Stavební úprava sítě VN bude spočívat v náhradě nadzemního vedení VN č. 366 novým zemním kabelovým vedením VN č. 366 - vizte př. A.



Od původního záměru bylo upuštěno a investoři se s městem dohodli na rozčlenění původní stavby na 3 nové stavby - vizte př. B, C, D následovně:

1. **„VN366 kabelizace pb.106-119, obnova-1040011915“ - délka kabelu cca 330 m“.** Věcné břemeno bude zřízeno k částem pozemků parc. č. 2976/1, 2976/14, 2977/2, 2982/1, 2982/2 a 2988/3 vše v k. ú. Kuřim - vizte př. E.
2. **„Kuřim, Blanenská, př. VNk+NNk, Kaufland, 2991-1030036032“ - délka kabelu cca 102 m“.** Věcné břemeno bude zřízeno k částem pozemků parc. č. 2990/2, 2990/3, 2990/5 a 2991/4 vše v k. ú. Kuřim - vizte př. F.
3. **„Kuřim, Blanenská, sm. VNk366, Kaufland, 2991-1030036703“ - délka kabelu cca 6 m“.** Věcné břemeno bude zřízeno k části pozemku parc. č. 2990/3 v k. ú. Kuřim - vizte př. G.

OMP a OI nemá k realizaci projektu námitky.

OMP doporučuje usnesení č. 50/2017 ze dne 8. 2. 2017 zrušit a přijmout tři nová usnesení. Věcné břemeno bude zřízeno k částem pozemků dle příloh E, F a G, na dobu neurčitou, úplatně, za jednorázovou náhradu v celkové 10.000 Kč bez DPH za každých započatých 200 m délky vedení.

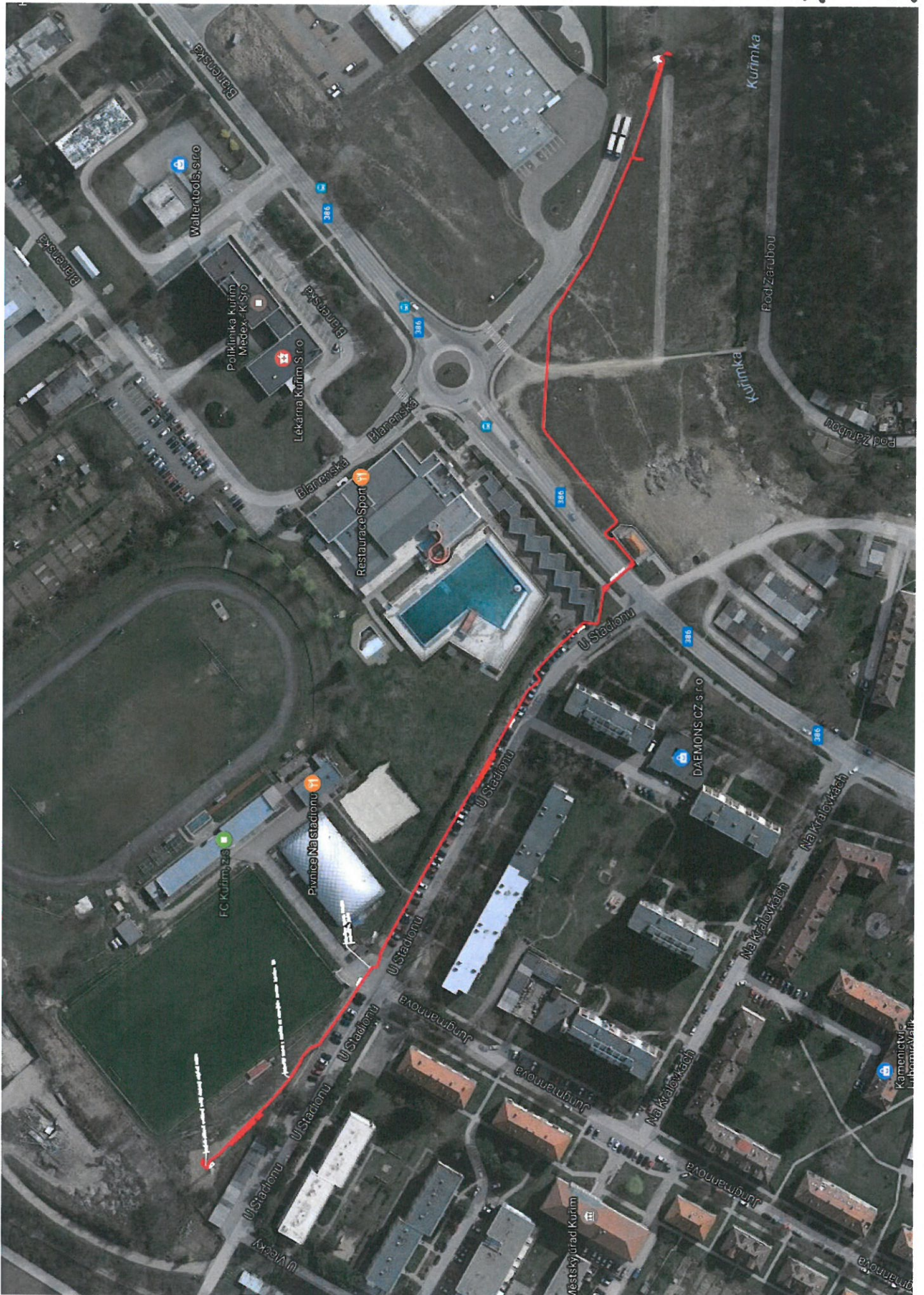
Do doby uzavření smlouvy o zřízení věcného břemene bude uzavřena smlouva o budoucí smlouvě o zřízení věcného břemene. Budoucí smlouvy o zřízení věcného břemene na jednotlivé stavby předkládá OMP v příloze H, CH, I.

#### **Návrh na usnesení:**

**RM r u š í** usnesení č. 50/2017 ze dne 8. 2. 2017 ve věci zřízení věcného břemene.

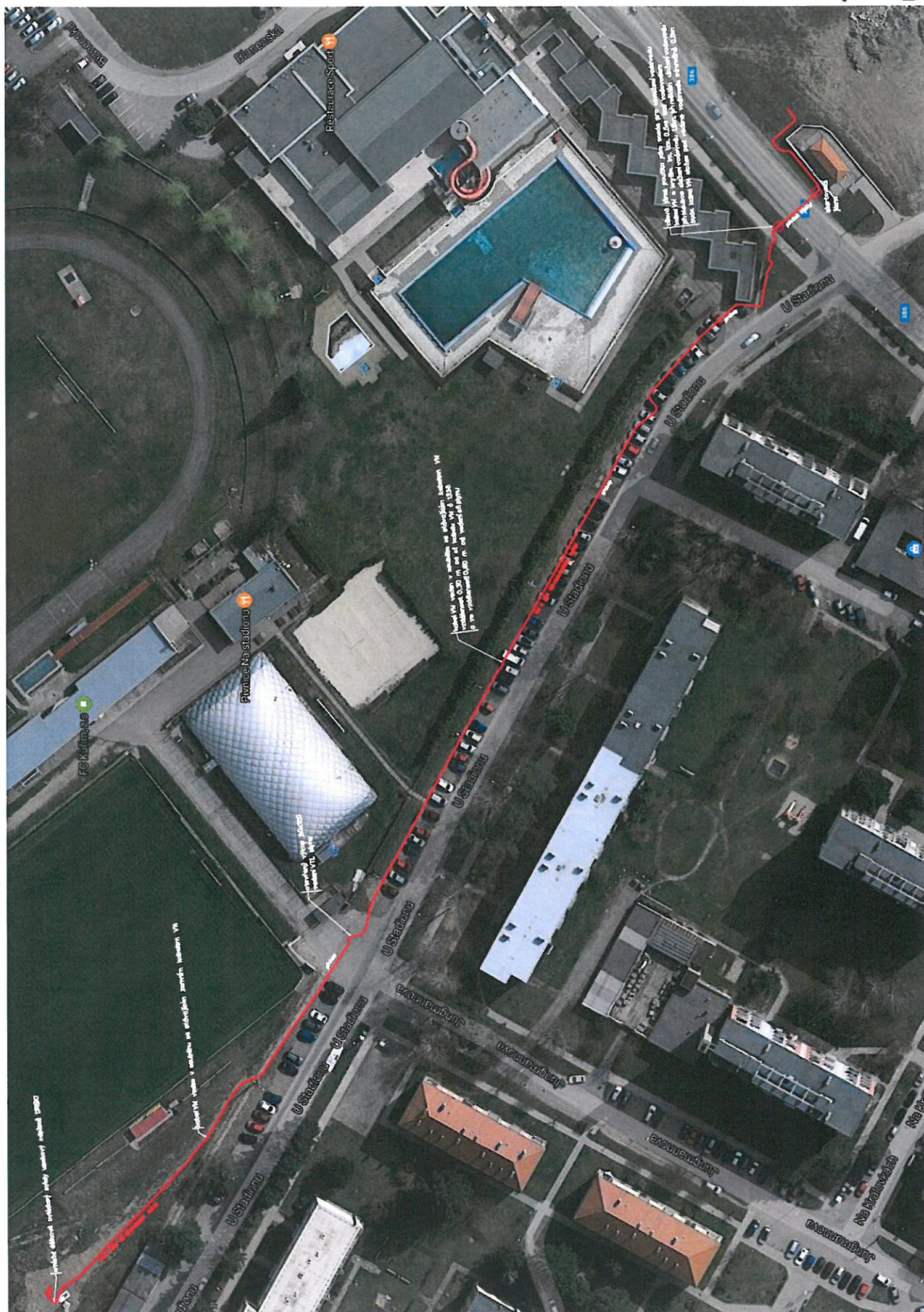
Termín plnění: 31. 5. 2017 (OMP)







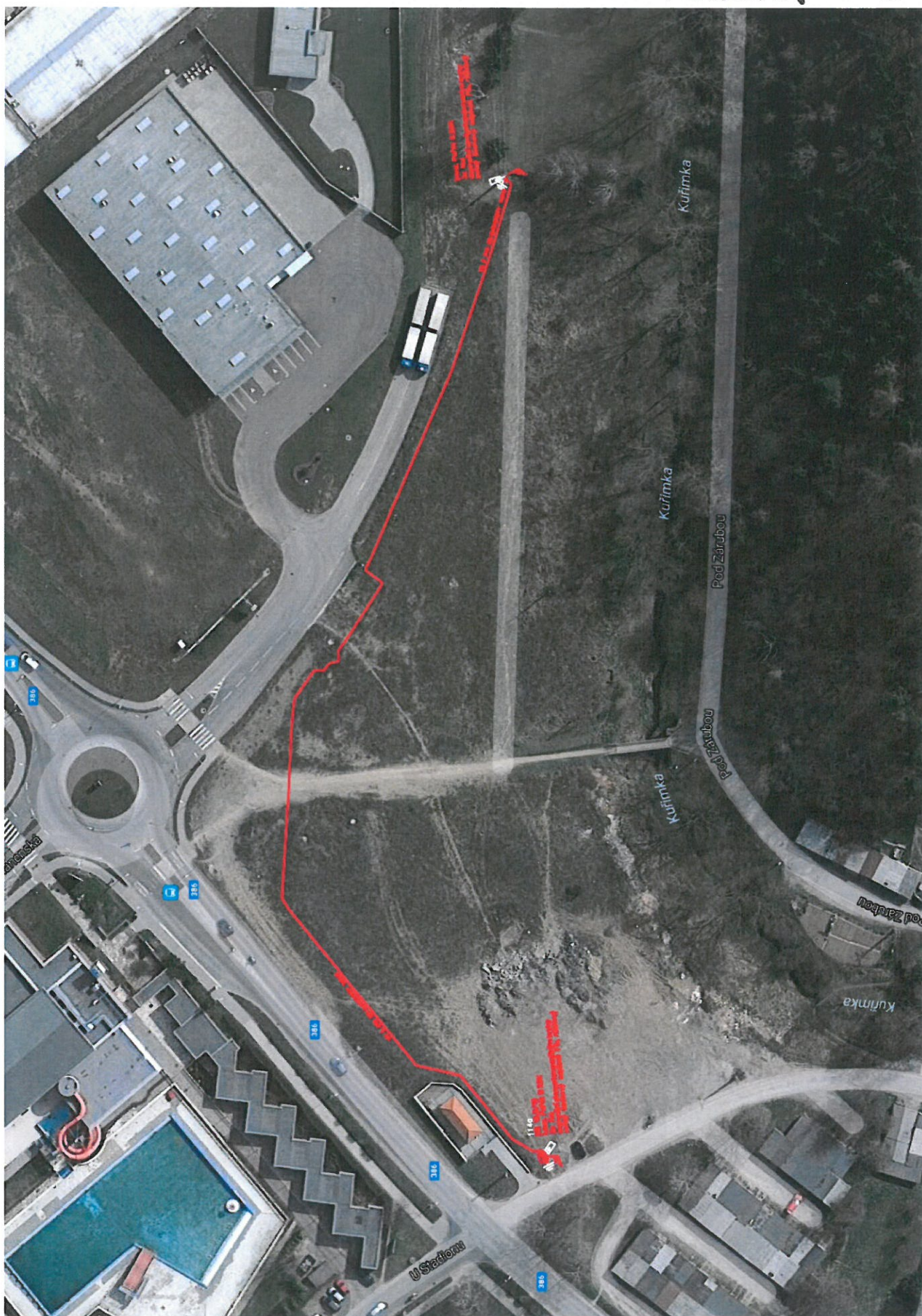
**Přehledná situace – Kuřim, okres Brno-venkov - 1040011915**



PRÍLOHA B

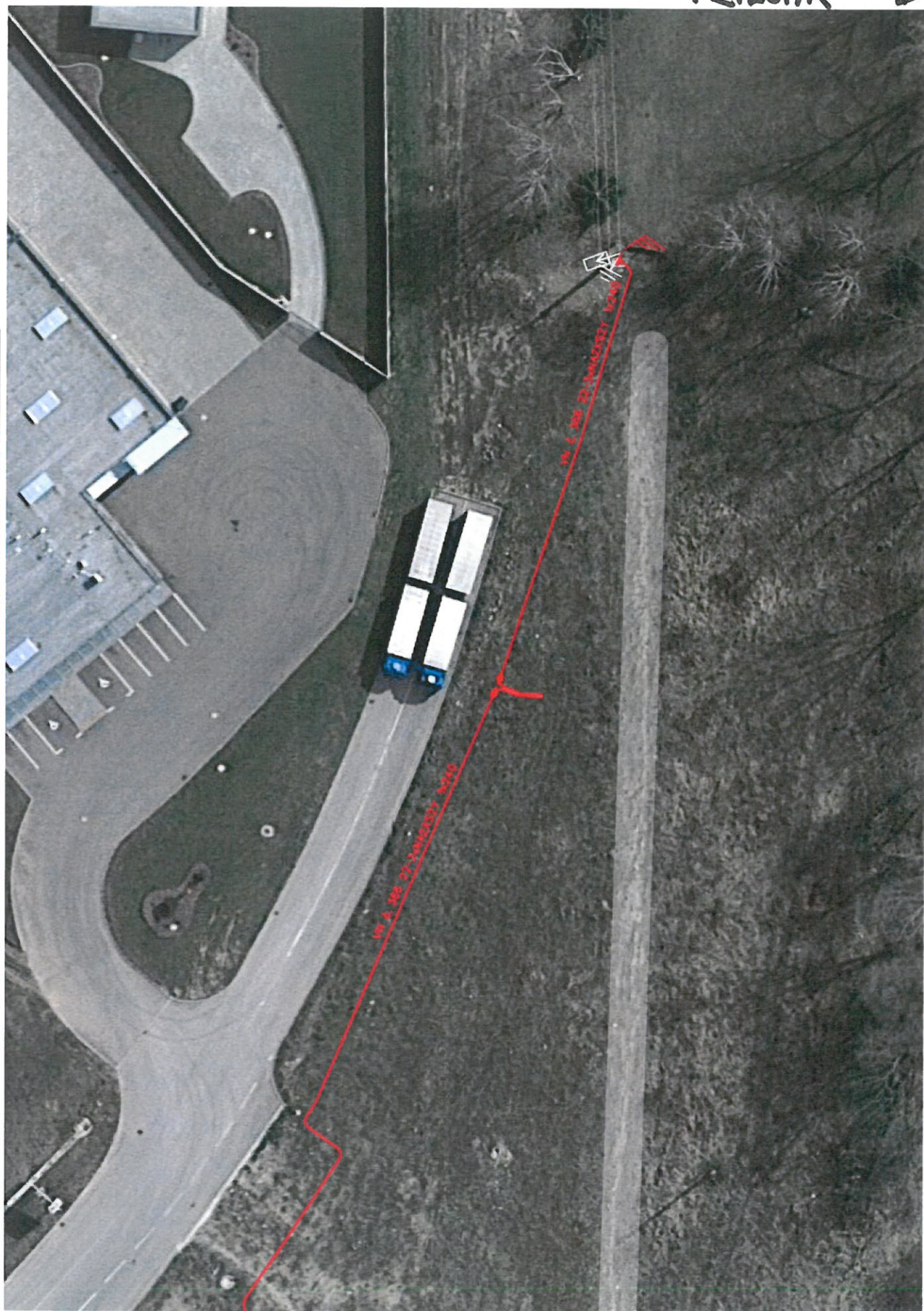


**Přehledná situace – Kuřim, okres Brno-venkov - 1030036032**



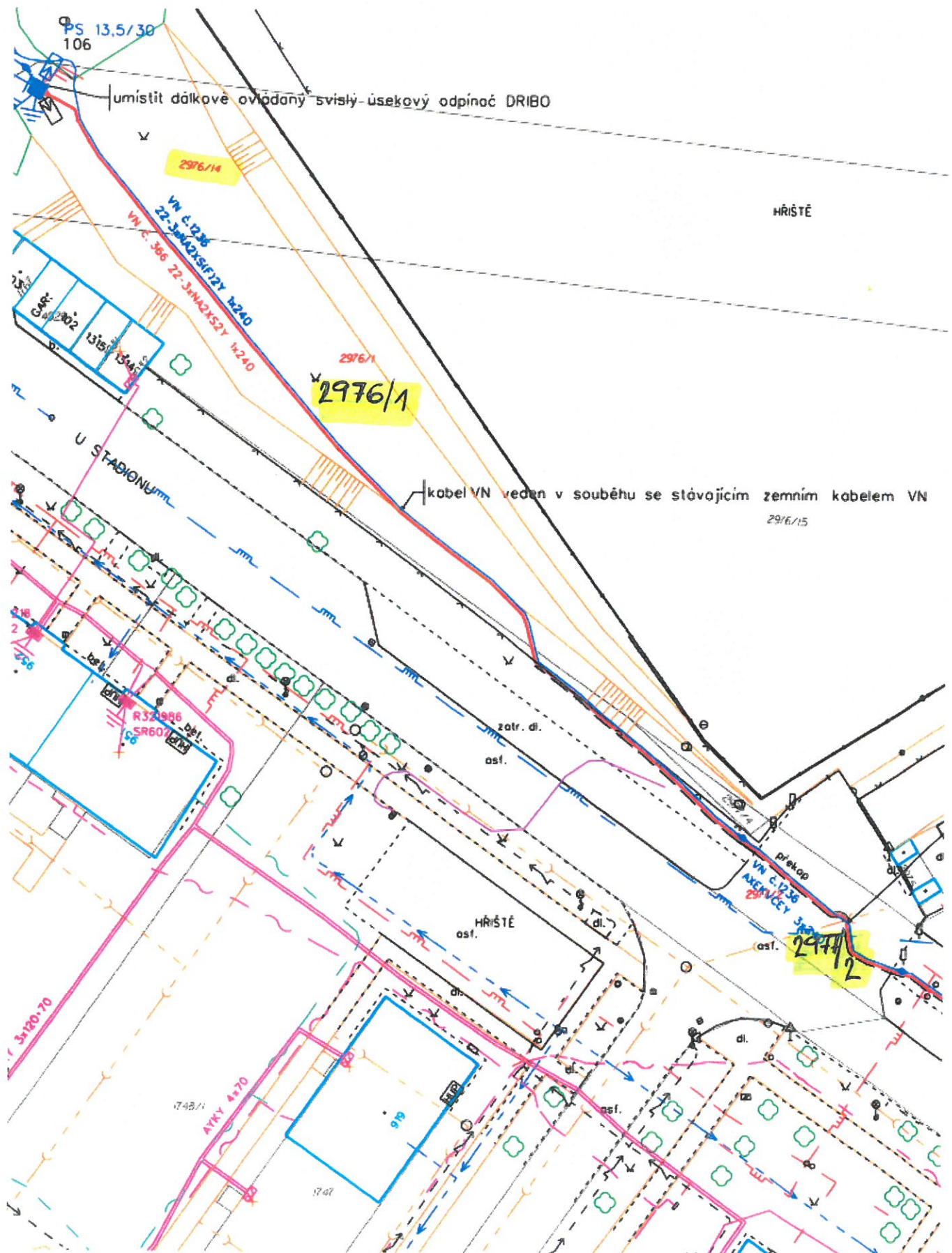


Přehledná situace – Kuřim, okres Brno-venkov - 1030036703

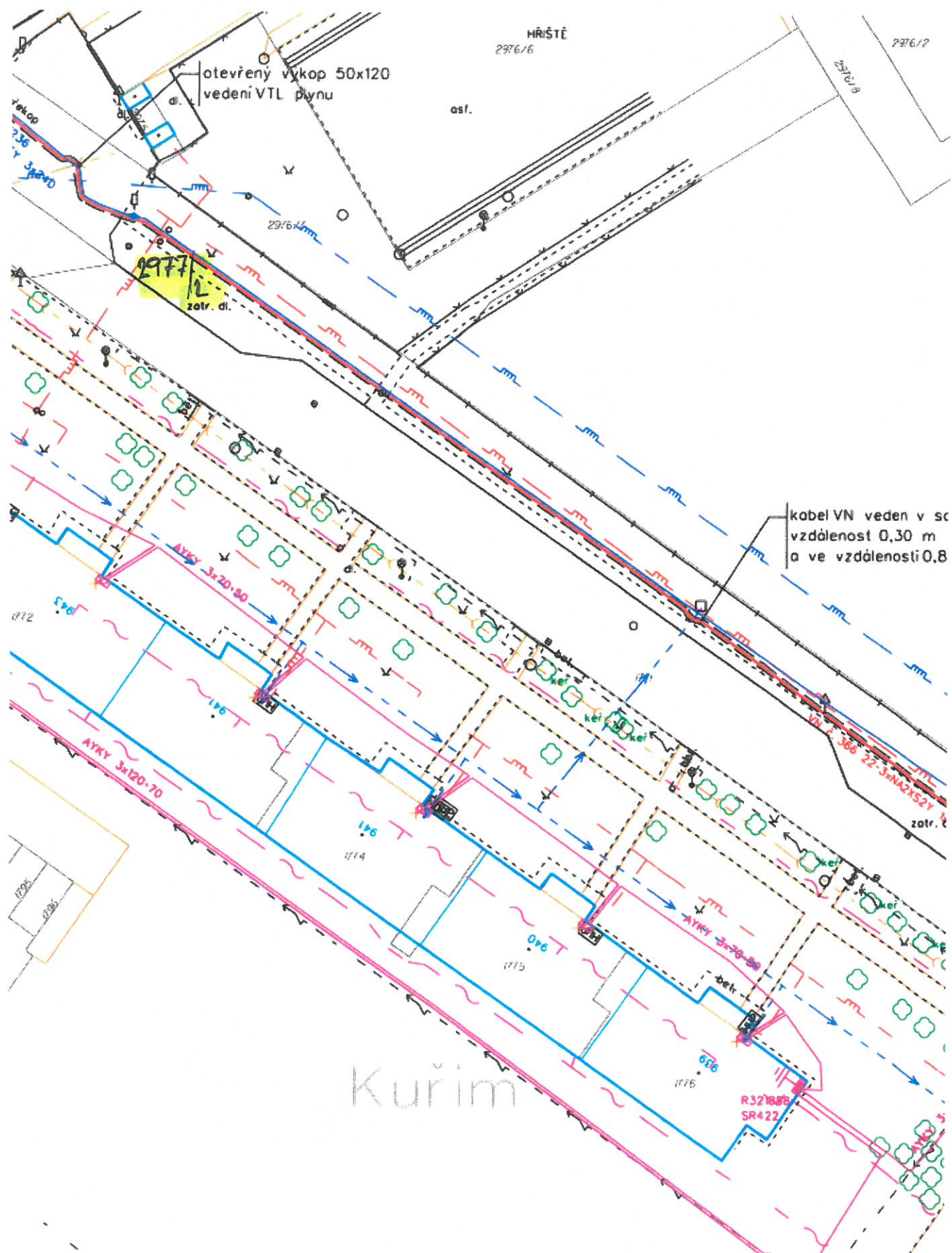




**Příloha č.1.: Situační snímek plánovaného umístění distribuční soustavy – nedílná součást smlouvy.**

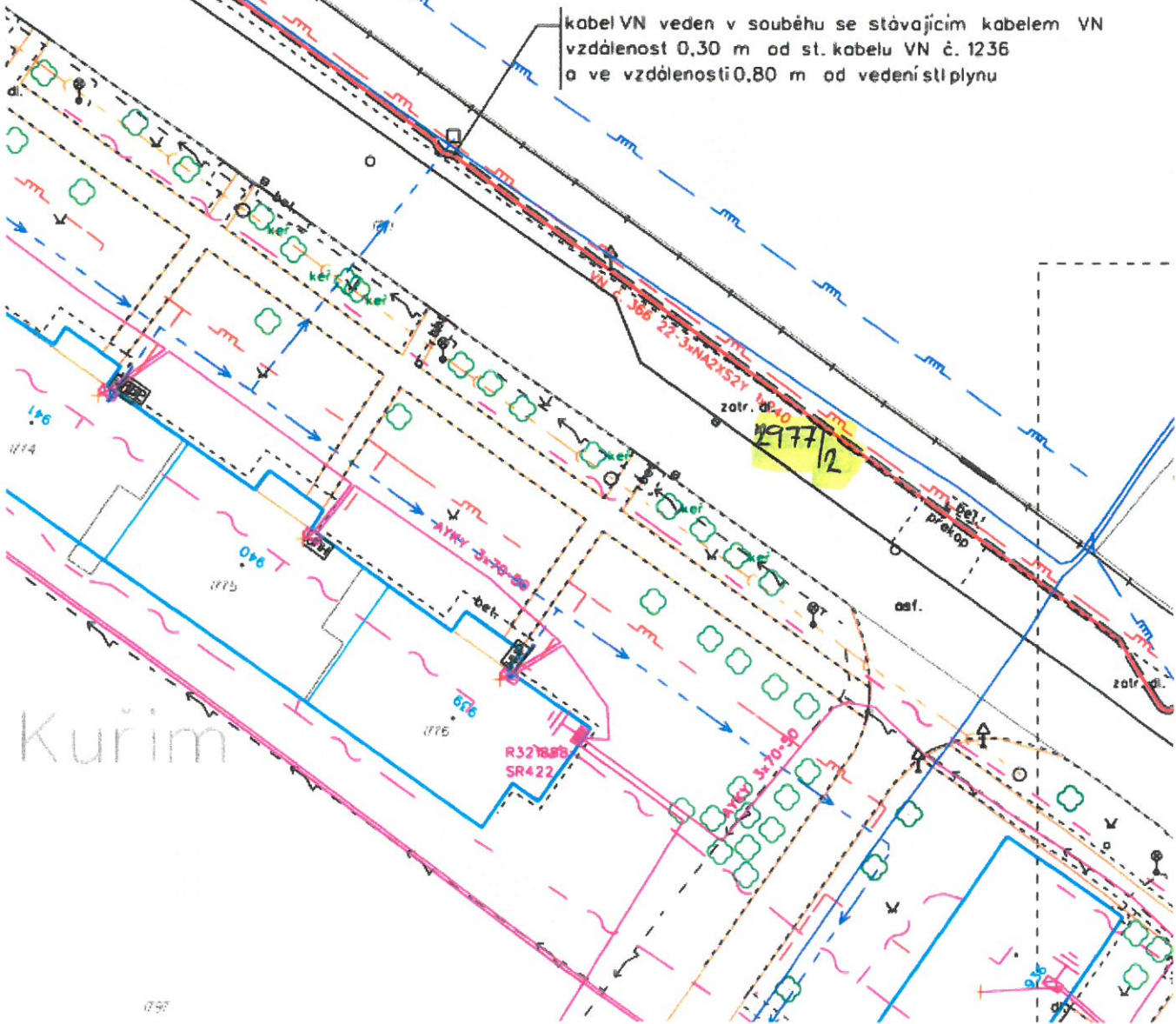




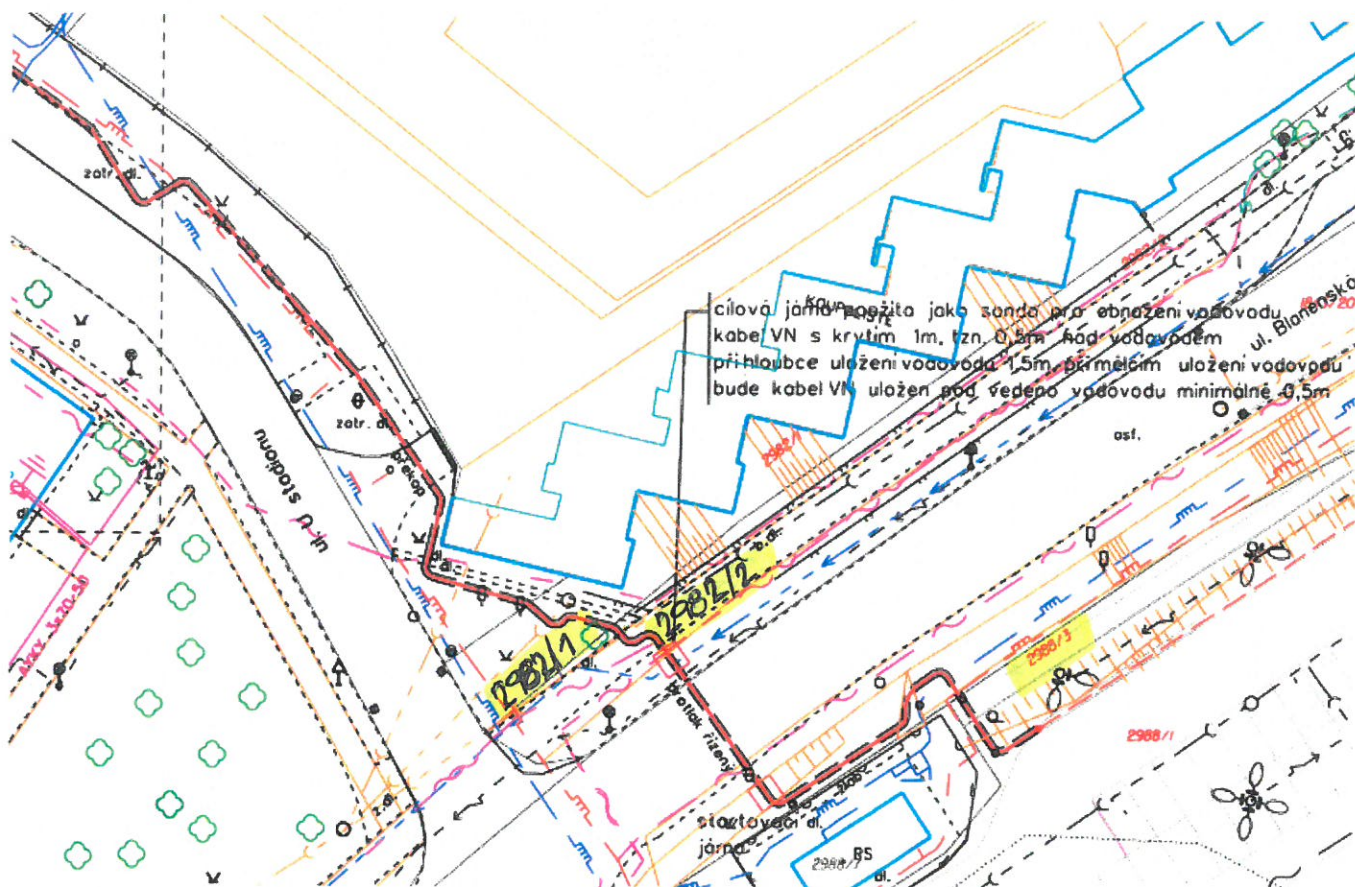




kabel VN veden v souběhu se stávajícím kabelem VN  
vzdálenost 0,30 m od st. kabelu VN č. 1236  
a ve vzdálenosti 0,80 m od vedení st. plynu







#### Legenda nového energetického zařízení:

	zemní kabel vn 3x 22-NA2XS2Y 1x240
	uzemnění, svodič přepětí
	úsekový odpínač
	kotevní izolátory
	kabelová koncovka
	mechanická ochrana kabelu vn

#### Legenda stávajícího energetického zařízení:

	vedení vn
	vedení nn
	hlavní domovní vedení - HDV
	odpojené vedení nn
	sloup vn, nn
	rozpojovací, přípojková skříň
	uzemnění
	kabelová spojka vn
	svodič přepětí
	úsekový odpínač
	kotevní izolátory

#### Legenda stávajících podzemních sítí:

	vedení CETIN
	vodovod BVK
	kanalizace BVK
	plynovod stl RWE
	plynovod vtl RWE
	vedení vo
	vedení kme
	vedení kmct

#### Legenda mapového podkladu:

	hranice parcel KN
	vnitřní hranice parcel KN
	zaměřená část budovy
	nezaměřená část budovy
	oplocení pevné
	oplocení pletivo
	rozhraní ploch
	čísla popisná, evidenční
	čísla parcel KN, dotčené pozemky
	lampa, dopravní značka
	kanalizační vpust
	vodovodní šoupě
	strom, zelená plocha









### Legenda nového energetického zařízení:

	zemní kabel vn 3x 22-NA2XS2Y 1x240
	uzemnění, svodič přepětí
	úsekový odpínač
	kotevní izolátory
	kabelová koncovka
	sloup betonový DB
	mechanická ochrana kabelu vn
	kiosková odběratelská TS (není součástí PD)

### Legenda stávajícího energetického zařízení:

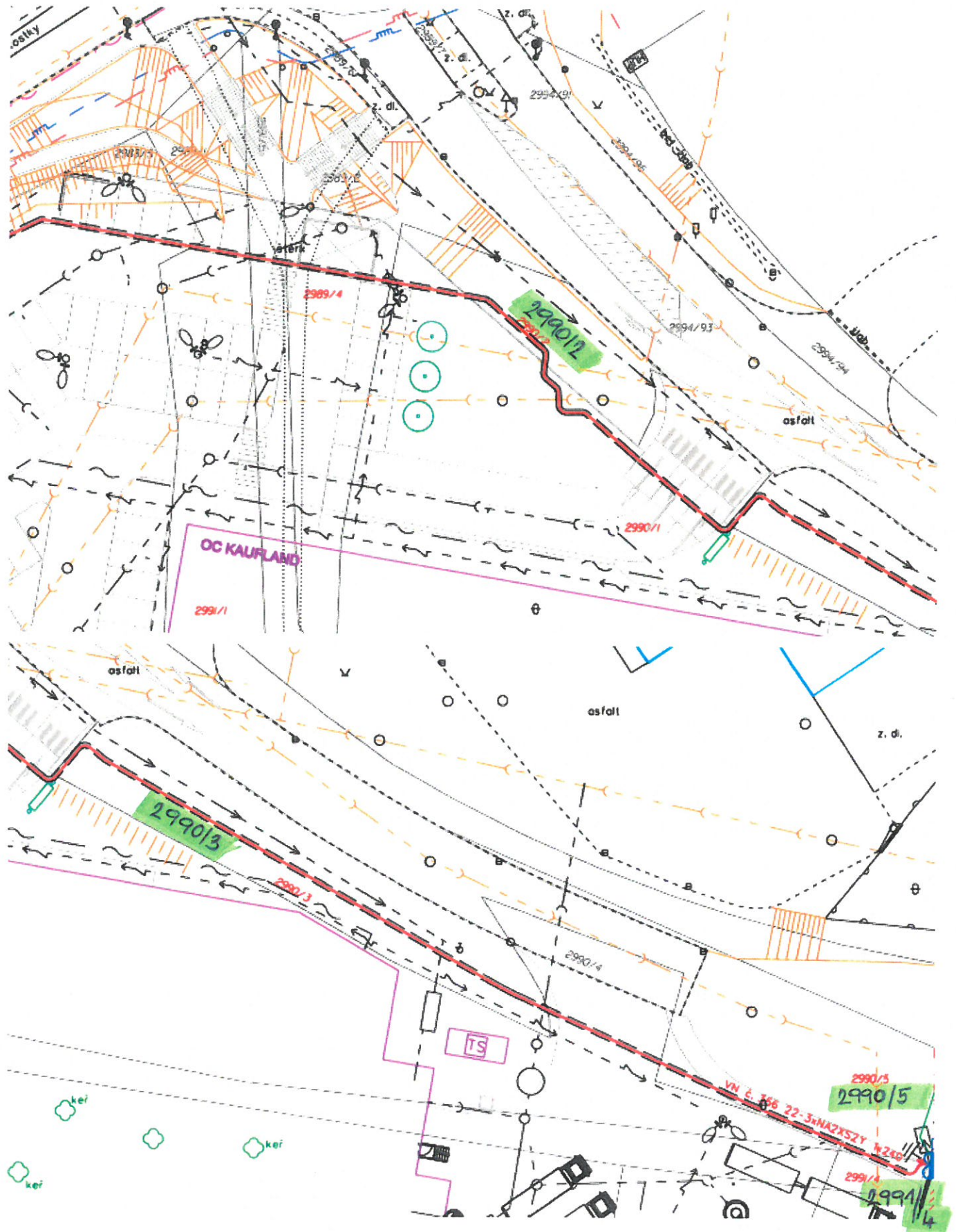
	vedení vn
	vedení nn
	hlavní domovní vedení - HDV
	odpojené vedení nn
	sloup vn, nn
	rozpojovací, přípojková skříň
	uzemnění
	kabelová spojka vn
	svodič přepětí
	úsekový odpínač
	kotevní izolátory

### Legenda stávajících podzemních sítí:

	vedení CETIN		vedení kme
	vodovod BVK		budoucí sděl. vedení
	kanalizace BVK		budoucí VO
	plynovod stl RWE		bud. vodovod
	plynovod vtl RWE		bud. kanalizace
	vedení kmct		









### Legenda nového energetického zařízení:

	zemní kabel vn 3x 22-NA2XS2Y 1x240
	uzemnění, svodič přepětí
	úsekový odpínač
	kotevní izolátory
	kabelová koncovka
	sloup betonový DB
	mechanická ochrana kabelu vn
	kiosková odběratelská TS (není součástí PD)

### Legenda stávajícího energetického zařízení:

	vedení vn
	vedení nn
	hlavní domovní vedení - HDV
	odpojené vedení nn
	sloup vn, nn
	rozpojovací, přípojková skříň
	uzemnění
	kabelová spojka vn
	svodič přepětí
	úsekový odpínač
	kotevní izolátory

### Legenda stávajících podzemních sítí:

	vedení CETIN		vedení kme
	vodovod BVK		budoucí sděl. vedení
	kanalizace BVK		budoucí VO
	plynovod stl RWE		bud. vodovod
	plynovod vtl RWE		bud. kanalizace
	vedení kmct		





# SMLOUVA č.: 1040011915/001

## o smlouvě budoucí o zřízení věcného břemene

uzavřená podle §§ 1785 - 1788 zákona č. 89/2012 Sb., občanský zákoník v platném znění a § 25 odst. 4 zákona č. 458/2000 Sb. o podmínkách podnikání a o výkonu státní správy v energetických odvětvích (energetický zákon) v platném znění

### Město Kuřim

sídlo: Jungmannova 968/75, 664 34 Kuřim

IČ: 00281964

DIČ: CZ00281964

Zastoupena: Mgr. Ing. Drago Sukalovský, starosta města

vlastnický podíl: 1/1

(dále jen „Budoucí povinný“)

na straně jedné

a

### E.ON Distribuce, a.s.

se sídlem: F. A. Gerstnera 2151/6, 370 49 České Budějovice

IČ: 280 85 400

DIČ: CZ280 85 400

zapsána: v OR vedeném Krajským soudem v Českých Budějovicích, oddíl B, vložka 1772

z a s t o u p e n á na základě plné moci ze dne 12.03.2009 společností:

### E.ON Česká republika, s.r.o.

se sídlem: F. A. Gerstnera 2151/6, 370 49 České Budějovice

IČ: 257 33 591

zapsána: v OR vedeném Krajským soudem v Českých Budějovicích, oddíl C, vložka 15066,

zastoupena dvěma pověřenými zaměstnanci:

**Ing. Ladislav Řepa**, Senior technik rozvoje a výstavby

a **Pavel Žák**, Technik výstavby a obnovy DS

Bankovní spojení: Komerční banka a.s., pobočka České Budějovice

číslo účtu: 1703621/0100

(dále jen „Budoucí oprávněná“)

na straně druhé

(Budoucí povinný a Budoucí oprávněná společně rovněž jako „Smluvní strany“)

uzavřeli níže uvedeného dne, měsíce a roku tuto smlouvu o smlouvě budoucí o zřízení věcného břemene:

## ČLÁNEK I. - ÚVODNÍ USTANOVENÍ:

1. Budoucí oprávněná je provozovatelem distribuční soustavy (dále jen „PDS“) na území vymezeném licencí. Distribuční soustava je provozována ve veřejném zájmu. PDS má povinnost zajišťovat spolehlivé provozování, obnovu a rozvoj distribuční soustavy na území vymezeném licencí, přičemž zřízení věcného břemene je ze strany Budoucí oprávněné jedním ze zákonem daných předpokladů pro plnění této povinnosti.
2. Budoucí povinný prohlašuje, že je výlučným vlastníkem pozemku parc.č. **2976/1, 2976/14, 2977/2, 2982/1, 2982/2, 2988/3** v katastrálním území **Kuřim**, obec Kuřim, okres Brno-venkov (dále jen „Zatížená nemovitost“). Katastrální úřad pro Jihomoravský kraj, Katastrální pracoviště Brno-venkov eviduje Zatíženou nemovitost na LV č. **1** pro katastrální území Kuřim.



3. Budoucí oprávněná bude realizovat na Zatížené nemovitosti stavbu s názvem „VN366 kabelizace pb.106-119;obnova“ (dále jen „stavba“). Jedná se o síť technického vybavení, která je zřizována a provozována ve veřejném zájmu (§2 odst.2a energetického zákona).

## **ČLÁNEK II. - PŘEDMĚT SMLOUVY:**

1. Předmětem této smlouvy je sjednání závazku obou smluvních stran nejpozději do **12** měsíců od dokončení - resp. převzetí dokončené stavby Budoucí oprávněnou od jejího zhotovitele (datum podpisu protokolu o převzetí stavby) uzavřít podle §§ 25 odst. 4 zákona č. 458/2000Sb., energetický zákon v platném znění a §§1257 a násl. zákona č. 89/2012Sb., občanský zákoník v platném znění smlouvu o zřízení věcného břemene. Věcné břemeno bude svou povahou osobní služebností energetického vedení zřízenou ve prospěch Budoucí oprávněné jako PDS.
2. Budoucí oprávněná se zavazuje vyzvat před uplynutím lhůty sjednané v odstavci 1 tohoto článku Budoucího povinného k uzavření smlouvy a v rámci této výzvy mu předložit i návrh konečné smlouvy na zřízení věcného břemene. Výzva k uzavření smlouvy bude odeslána nejpozději jeden měsíc před uplynutím sjednané lhůty.
3. Smluvní strany se dohodly, že smlouva o zřízení věcného břemene bude uzavřena za účelem umístění distribuční soustavy - **zemního kabelu vn** na Zatížené nemovitosti a za účelem jejího provozování, jejímž obsahem bude právo Budoucí oprávněné zřídit, provozovat, opravovat a udržovat distribuční soustavu na Zatížené nemovitosti. Věcné břemeno bude zahrnovat též právo Budoucí oprávněné zřídit, mít a udržovat na Zatížené nemovitosti potřebné obslužné zařízení, jakož i právo provádět na distribuční soustavě úpravy za účelem její obnovy, výměny, modernizace nebo zlepšení její výkonnosti, včetně jejího odstranění.
4. Průběh a rozsah věcného břemene bude vymezen v geometrickém plánu. Geometrický plán se stane nedílnou součástí smlouvy o zřízení práva odpovídajícího věcnému břemenu.
5. Budoucí oprávněná se zavazuje na své náklady zajistit vyhotovení geometrického plánu, vyhotovení smlouvy o zřízení věcného břemene včetně návrhu na zahájení vkladového řízení, podání návrhu na příslušný katastrální úřad včetně úhrady správních poplatků s tím spojených.

## **ČLÁNEK III. - PODSTATNÉ NÁLEŽITOSTI SMLOUVY:**

1. Právo věcného břemene bude zřízeno jako časově neomezené, které zaniká pouze v případech stanovených zákonem.
2. Věcné břemeno bude zřízeno úplatně, a to za jednorázovou náhradu v celkové výši **20000,-- Kč bez DPH** (slovy: dvacet tisíc korun českých). K této částce bude připočtena platná sazba DPH. Za datum uskutečnění zdanitelného plnění se považuje datum uzavření konečné smlouvy o zřízení věcného břemene.
3. Jednorázová náhrada bude Budoucímu povinnému uhrazena na základě daňového dokladu – faktury s termínem splatnosti min. 21 dnů vystavené Budoucím povinným do 30 dnů ode dne podpisu konečné smlouvy na adresu fakturační společnosti Budoucí oprávněné.
4. Budoucí povinný bere na vědomí, že distribuční soustava, která bude umístěna na Zatížené nemovitosti, bude chráněna ochrannými pásmy dle energetického zákona. Ochranné pásmo slouží k zajištění spolehlivého provozu zařízení elektrizační soustavy a k ochraně života, zdraví a majetku osob.
5. Budoucí oprávněná je povinna doručit kopii návrhu na zahájení řízení o povolení vkladu práva do KN s vyznačením data přijetí (podání) na KP KÚ (nebo jiného dokladu o doručení – doručenky) do 5-ti pracovních dnů na adresu Budoucího povinného ode dne podání na katastrálním úřadě. Smluvní strany si mohou smluvně dohodnout i jiný (alternativní) způsob doručení návrhu na zahájení řízení, například faxem, mailem apod..

## **ČLÁNEK IV. – OSTATNÍ UJEDNÁNÍ:**

1. Práva a povinnosti vyplývající z této smlouvy přechází v plném rozsahu i na právní nástupce obou smluvních stran. Dojde-li ke změně vlastníka Zatížené nemovitosti, je nutné práva a povinnosti z této budoucí smlouvy postoupit na nového nabyvatele Zatížené nemovitosti. Postoupení smlouvy bude provedeno v souladu s ustanoveními §§1895 a násl. občanského zákoníku a budoucí povinný se zavazuje řádné postoupení zajistit, nového nabyvatele písemně zavázat touto smlouvou a informovat o této skutečnosti Budoucí oprávněnou. V případě porušení této povinnosti odpovídá původní vlastník za způsobenou škodu.



## **ČLÁNEK V. - ZÁVĚREČNÁ USTANOVENÍ:**

1. *Budoucí povinný současně touto smlouvou dává souhlas s vydáním příslušného správního povolení na stavbu a souhlasí se vstupem (a vjezdem) budoucího oprávněného, popř. jím pověřených třetích osob na zatíženou nemovitost v souvislosti s realizací stavby. Umístění energetického zařízení je patrné z přiloženého situačního snímku (popř. snímku katastrální mapy) jenž je nedílnou součástí této smlouvy.*
2. *Tato smlouva nabývá platnosti a účinnosti dnem jejího podpisu zástupci obou smluvních stran.*
3. *Smluvní strany prohlašují, že si smlouvu před jejím podpisem přečetly, že byla uzavřena po vzájemné dohodě, podle jejich pravé a svobodné vůle, dobrovolně, určitě, vážně a srozumitelně, nikoliv v tísní, pod nátlakem ani za nápadně nevýhodných podmínek, což stvrzují svými podpisy.*
4. *Pro případ, že tato smlouva není uzavírána za přítomnosti obou smluvních stran, platí, že smlouva nebude uzavřena, pokud ji povinný či oprávněný podepíše s jakoukoliv změnou či odchylkou, byť nepodstatnou, nebo dodatkem, ledaže druhá smluvní strana takovou změnu či odchylku nebo dodatek následně schválí.*
5. *V případě, že stavba nebude z jakýchkoliv důvodů realizována nebo pokud zatížená nemovitost nebude energetickým zařízením dotčena, nejsou smluvní strany výše uvedenými závazky vázány. Budoucí oprávněný tuto skutečnost písemně oznámí budoucímu povinnému.*
6. *Smluvní strany mohou měnit, doplňovat a upřesňovat tuto smlouvu pouze oboustranně odsouhlasenými a běžně číslovanými písemnými dodatky.*
7. *Smlouva je vyhotovena v (ve) **4** stejnopisech, z nichž každý má platnost originálu. Budoucí oprávněná – E.ON obdrží 3 její vyhotovení. Zbýlá jsou určena pro Budoucího povinného.*
8. *Smluvní strany prohlašují, že skutečnosti uvedené v této smlouvě nepovažují za obchodní tajemství ve smyslu ustanovení § 504 zákona č. 89/2012 Sb., občanský zákoník, a udělují svolení k jejich užití a uveřejnění na webových stránkách města Kuřimi bez stanovení jakýchkoli dalších podmínek.*
9. *Tato smlouva je uzavřena v souladu s usnesením rady města č. ..../2017 ze dne 10.5.2017.*

V: **Kuřimi**, dne: .....

Budoucí povinný:

**Město Kuřim**

V.: **Novém Městě na Moravě**, dne: .....

Budoucí oprávněná:

**E.ON Distribuce, a.s.**

zastoupená E.ON Česká republika, s.r.o.

---

**Mgr. Ing. Drago Sukalovský**  
starosta města

---

**Ing. Ladislav Řepa**  
Senior technik rozvoje a výstavby

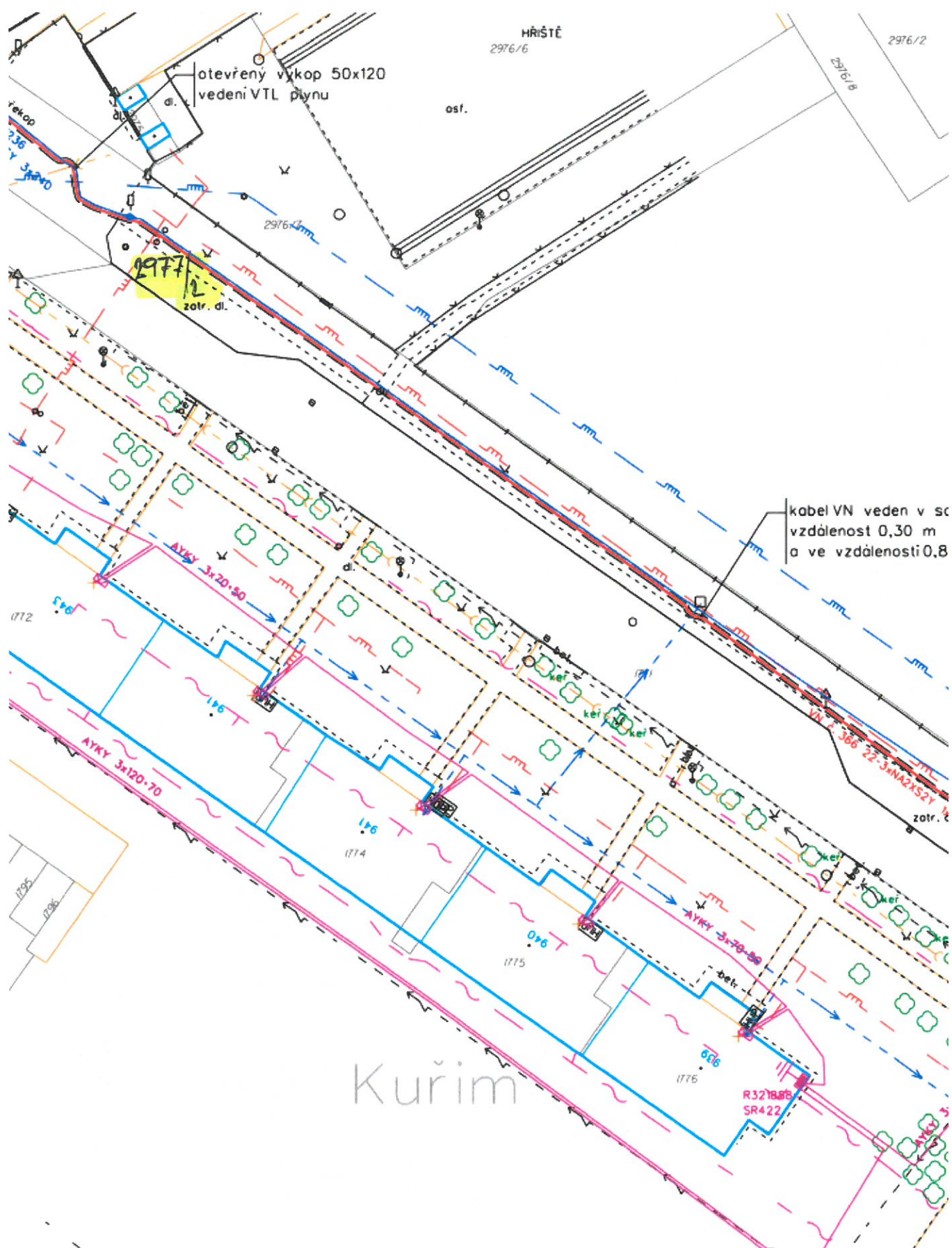
---

**Pavel Žák**  
Technik výstavby a obnovy DS

**Příloha č.1.:** Situační snímek plánovaného umístění distribuční soustavy – nedílná součást smlouvy.

[illegible]





0A12U

osf.

2976/3

VN č. 1236

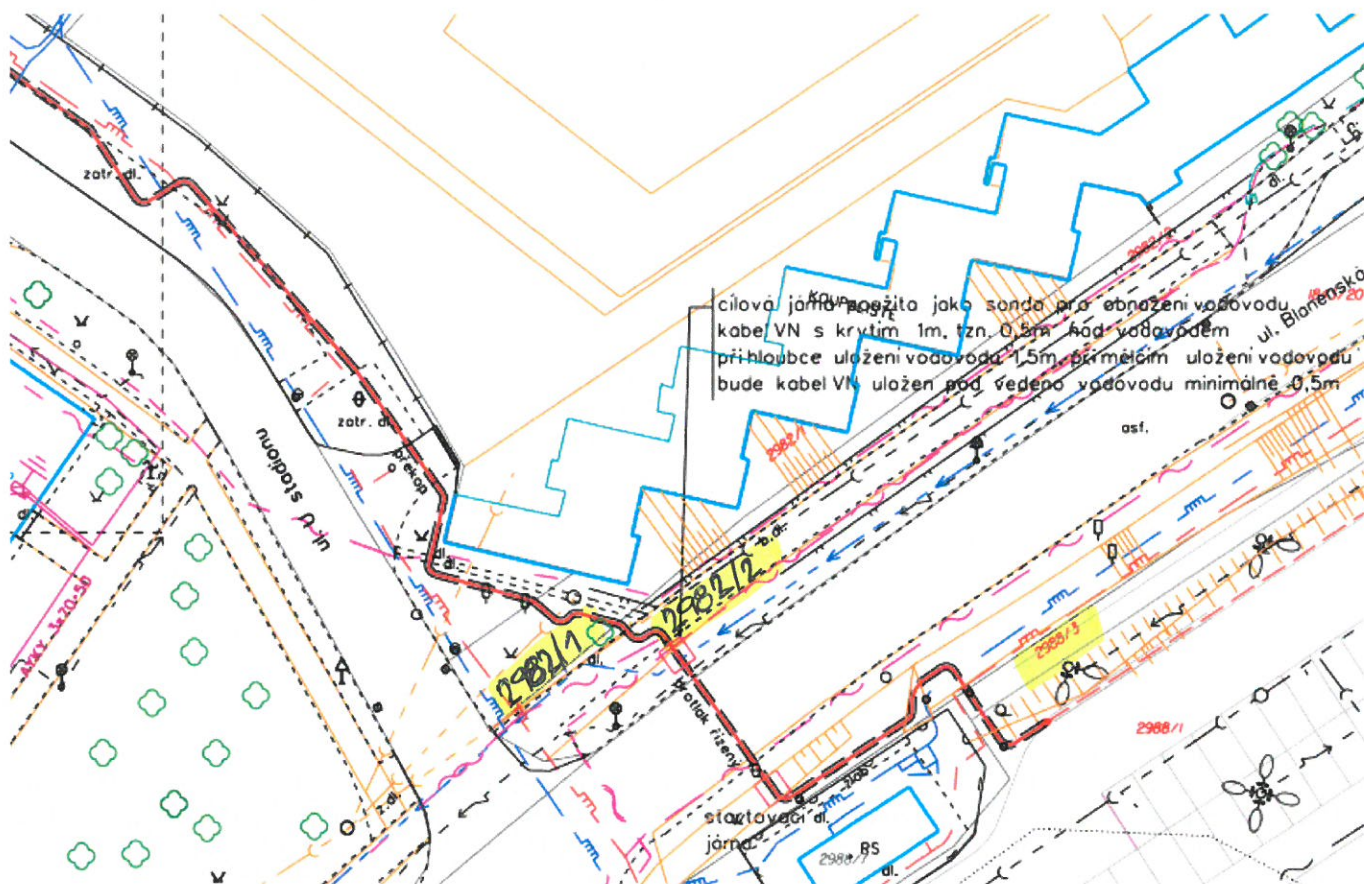
kabel VN veden v souběhu se stávajícím kabelem VN  
vzdálenost 0,30 m od st. kabelu VN č. 1236  
a ve vzdálenosti 0,80 m od vedení st. plynu

2977/2

Kuřim

1797





#### Legenda nového energetického zařízení:

	zemní kabel vn 3x 22-NA2XS2Y 1x240
	uzemnění, svodič přepětí
	úsekový odpínač
	kotevní izolátory
	kabelová koncovka
	mechanická ochrana kabelu vn

#### Legenda stávajícího energetického zařízení:

	vedení vn
	vedení nn
	hlavní domovní vedení - HDV
	odpojené vedení nn
	sloup vn, nn
	rozpojovací, přípojková skříň
	uzemnění
	kabelová spojka vn
	svodič přepětí
	úsekový odpínač
	kotevní izolátory

#### Legenda stávajících podzemních sítí:

	vedení CETIN
	vodovod BVK
	kanalizace BVK
	plynovod stl RWE
	plynovod vtl RWE
	vedení vo
	vedení kme
	vedení kmct

#### Legenda mapového podkladu:

	hranice parcel KN
	vnitřní hranice parcel KN
	zaměřená část budovy
	nezaměřená část budovy
	oplocení pevné
	oplocení pletivo
	rozhraní ploch
	čísla popisná, evidenční
	čísla parcel KN, dotčené pozemky
	lampa, dopravní značka
	kanalizační vpust
	vodovodní šoupě
	strom, zelená plocha



# SMLOUVA č.: 1030036032/001

## o smlouvě budoucí o zřízení věcného břemene

uzavřená podle §§ 1785 - 1788 zákona č. 89/2012 Sb., občanský zákoník v platném znění a § 25 odst. 4 zákona č. 458/2000 Sb. o podmínkách podnikání a o výkonu státní správy v energetických odvětvích (energetický zákon) v platném znění

### Město Kuřim

sídlo: Jungmannova 968/75, 664 34 Kuřim

IČ: 00281964

DIČ: CZ00281964

Zastoupena: Mgr. Ing. Drago Sukalovský, starosta města

vlastnický podíl: 1/1

(dále jen „Budoucí povinný“)

na straně jedné

a

### E.ON Distribuce, a.s.

se sídlem: F. A. Gerstnera 2151/6, 370 49 České Budějovice

IČ: 280 85 400

DIČ: CZ280 85 400

zapsána: v OR vedeném Krajským soudem v Českých Budějovicích, oddíl B, vložka 1772

z a s t o u p e n á na základě plné moci ze dne 12.03.2009 společností:

### E.ON Česká republika, s.r.o.

se sídlem: F. A. Gerstnera 2151/6, 370 49 České Budějovice

IČ: 257 33 591

zapsána: v OR vedeném Krajským soudem v Českých Budějovicích, oddíl C, vložka 15066,

zastoupena dvěma pověřenými zaměstnanci:

**Ing. Ladislav Řepa**, Senior technik rozvoje a výstavby

a **Pavel Žák**, Technik výstavby a obnovy DS

Bankovní spojení: Komerční banka a.s., pobočka České Budějovice

číslo účtu: 1703621/0100

(dále jen „Budoucí oprávněná“)

na straně druhé

(Budoucí povinný a Budoucí oprávněná společně rovněž jako „Smluvní strany“)

uzavřeli níže uvedeného dne, měsíce a roku tuto smlouvu o smlouvě budoucí o zřízení věcného břemene:

## ČLÁNEK I. - ÚVODNÍ USTANOVENÍ:

1. Budoucí oprávněná je provozovatelem distribuční soustavy (dále jen „PDS“) na území vymezeném licenci. Distribuční soustava je provozována ve veřejném zájmu. PDS má povinnost zajišťovat spolehlivé provozování, obnovu a rozvoj distribuční soustavy na území vymezeném licenci, přičemž zřízení věcného břemene je ze strany Budoucí oprávněné jedním ze zákonem daných předpokladů pro plnění této povinnosti.
2. Budoucí povinný prohlašuje, že je výlučným vlastníkem pozemku parc.č. **2990/2, 2990/3, 2990/5, 2991/4** v katastrálním území **Kuřim**, obec Kuřim, okres Brno-venkov (dále jen „Zatížená nemovitost“). Katastrální úřad pro Jihomoravský kraj, Katastrální pracoviště Brno-venkov eviduje Zatíženou nemovitost na LV č. **1** pro katastrální území Kuřim.



3. Budoucí oprávněná bude realizovat na Zatížené nemovitosti stavbu s názvem „**Kuřim,Blanenská,př.VNk+NNk,Kaufland,2991**“ (dále jen „stavba“). Jedná se o síť technického vybavení, která je zřizována a provozována ve veřejném zájmu (§2 odst.2a energetického zákona).

## **ČLÁNEK II. - PŘEDMĚT SMLOUVY:**

1. Předmětem této smlouvy je sjednání závazku obou smluvních stran nejpozději do **12** měsíců od dokončení - resp. převzetí dokončené stavby Budoucí oprávněnou od jejího zhotovitele (datum podpisu protokolu o převzetí stavby) uzavřít podle §§ 25 odst. 4 zákona č. 458/2000Sb., energetický zákon v platném znění a §§1257 a násl. zákona č. 89/2012Sb., občanský zákoník v platném znění smlouvu o zřízení věcného břemene. Věcné břemeno bude svou povahou osobní služebností energetického vedení zřízenou ve prospěch Budoucí oprávněné jako PDS.
2. Budoucí oprávněná se zavazuje vyzvat před uplynutím lhůty sjednané v odstavci 1 tohoto článku Budoucího povinného k uzavření smlouvy a v rámci této výzvy mu předložit i návrh konečné smlouvy na zřízení věcného břemene. Výzva k uzavření smlouvy bude odeslána nejpozději jeden měsíc před uplynutím sjednané lhůty.
3. Smluvní strany se dohodly, že smlouva o zřízení věcného břemene bude uzavřena za účelem umístění distribuční soustavy - **zemního kabelu vn** na Zatížené nemovitosti a za účelem jejího provozování, jejímž obsahem bude právo Budoucí oprávněné zřídit, provozovat, opravovat a udržovat distribuční soustavu na Zatížené nemovitosti. Věcné břemeno bude zahrnovat též právo Budoucí oprávněné zřídit, mít a udržovat na Zatížené nemovitosti potřebné obslužné zařízení, jakož i právo provádět na distribuční soustavě úpravy za účelem její obnovy, výměny, modernizace nebo zlepšení její výkonnosti, včetně jejího odstranění.
4. Průběh a rozsah věcného břemene bude vymezen v geometrickém plánu. Geometrický plán se stane nedílnou součástí smlouvy o zřízení práva odpovídajícího věcnému břemenu.
5. Budoucí oprávněná se zavazuje na své náklady zajistit vyhotovení geometrického plánu, vyhotovení smlouvy o zřízení věcného břemene včetně návrhu na zahájení vkladového řízení, podání návrhu na příslušný katastrální úřad včetně úhrady správních poplatků s tím spojených.

## **ČLÁNEK III. - PODSTATNÉ NÁLEŽITOSTI SMLOUVY:**

1. Právo věcného břemene bude zřízeno jako časově neomezené, které zaniká pouze v případech stanovených zákonem.
2. Věcné břemeno bude zřízeno úplatně, a to za jednorázovou náhradu v celkové výši **10000,-- Kč bez DPH** (slovy: dvacetitisíc korun českých). K této částce bude připočtena platná sazba DPH. Za datum uskutečnění zdanitelného plnění se považuje datum uzavření konečné smlouvy o zřízení věcného břemene.
3. Jednorázová náhrada bude Budoucímu povinnému uhrazena na základě daňového dokladu – faktury s termínem splatnosti min. 21 dnů vystavené Budoucím povinným do 30 dnů ode dne podpisu konečné smlouvy na adresu fakturační společnosti Budoucí oprávněné.
4. Budoucí povinný bere na vědomí, že distribuční soustava, která bude umístěna na Zatížené nemovitosti, bude chráněna ochrannými pásmy dle energetického zákona. Ochranné pásmo slouží k zajištění spolehlivého provozu zařízení elektrizační soustavy a k ochraně života, zdraví a majetku osob.
5. Budoucí oprávněná je povinna doručit kopii návrhu na zahájení řízení o povolení vkladu práva do KN s vyznačením data přijetí (podání) na KP KÚ (nebo jiného dokladu o doručení – doručenky) do 5-ti pracovních dnů na adresu Budoucího povinného ode dne podání na katastrálním úřadě. Smluvní strany si mohou smluvně dohodnout i jiný (alternativní) způsob doručení návrhu na zahájení řízení, například faxem, mailem apod..

## **ČLÁNEK IV. – OSTATNÍ UJEDNÁNÍ:**

1. Práva a povinnosti vyplývající z této smlouvy přechází v plném rozsahu i na právní nástupce obou smluvních stran. Dojde-li ke změně vlastníka Zatížené nemovitosti, je nutné práva a povinnosti z této budoucí smlouvy postoupit na nového nabyvatele Zatížené nemovitosti. Postoupení smlouvy bude provedeno v souladu s ustanoveními §§1895 a násl. občanského zákoníku a budoucí povinný se zavazuje řádné postoupení zajistit, nového nabyvatele písemně zavázat touto smlouvou a informovat o této skutečnosti Budoucí oprávněnou. V případě porušení této povinnosti odpovídá původní vlastník za způsobenou škodu.

## **ČLÁNEK V. - ZÁVĚREČNÁ USTANOVENÍ:**

1. *Budoucí povinný současně touto smlouvou dává souhlas s vydáním příslušného správního povolení na stavbu a souhlasí se vstupem (a vjezdem) budoucího oprávněného, popř. jím pověřených třetích osob na zatíženou nemovitost v souvislosti s realizací stavby. Umístění energetického zařízení je patrné z přiloženého situačního snímku (popř. snímku katastrální mapy) jenž je nedílnou součástí této smlouvy.*
2. *Tato smlouva nabývá platnosti a účinnosti dnem jejího podpisu zástupci obou smluvních stran.*
3. *Smluvní strany prohlašují, že si smlouvu před jejím podpisem přečetly, že byla uzavřena po vzájemné dohodě, podle jejich pravé a svobodné vůle, dobrovolně, určitě, vážně a srozumitelně, nikoliv v tísní, pod nátlakem ani za nápadně nevýhodných podmínek, což stvrzují svými podpisy.*
4. *Pro případ, že tato smlouva není uzavírána za přítomnosti obou smluvních stran, platí, že smlouva nebude uzavřena, pokud ji povinný či oprávněný podepíše s jakoukoliv změnou či odchylkou, byť nepodstatnou, nebo dodatkem, ledaže druhá smluvní strana takovou změnu či odchylku nebo dodatek následně schválí.*
5. *V případě, že stavba nebude z jakýchkoliv důvodů realizována nebo pokud zatížená nemovitost nebude energetickým zařízením dotčena, nejsou smluvní strany výše uvedenými závazky vázány. Budoucí oprávněný tuto skutečnost písemně oznámí budoucímu povinnému.*
6. *Smluvní strany mohou měnit, doplňovat a upřesňovat tuto smlouvu pouze oboustranně odsouhlasenými a běžně číslovanými písemnými dodatky.*
7. *Smlouva je vyhotovena v (ve) **4** stejnopisech, z nichž každý má platnost originálu. Budoucí oprávněná – E.ON obdrží 3 její vyhotovení. Zbýlá jsou určena pro Budoucího povinného.*
8. *Smluvní strany prohlašují, že skutečnosti uvedené v této smlouvě nepovažují za obchodní tajemství ve smyslu ustanovení § 504 zákona č. 89/2012 Sb., občanský zákoník, a udělují svolení k jejich užití a uveřejnění na webových stránkách města Kuřimi bez stanovení jakýchkoli dalších podmínek.*
9. *Tato smlouva je uzavřena v souladu s usnesením rady města č. ....../2017 ze dne 10.5.2017*

V: **Kuřimi**, dne: .....

Budoucí povinný:

**Město Kuřim**

V:: **Novém Městě na Moravě**, dne: .....

Budoucí oprávněná:

**E.ON Distribuce, a.s.**

zastoupená E.ON Česká republika, s.r.o.

---

**Mgr. Ing. Drago Sukalovský**  
starosta města

---

**Ing. Ladislav Řepa**  
Senior technik rozvoje a výstavby

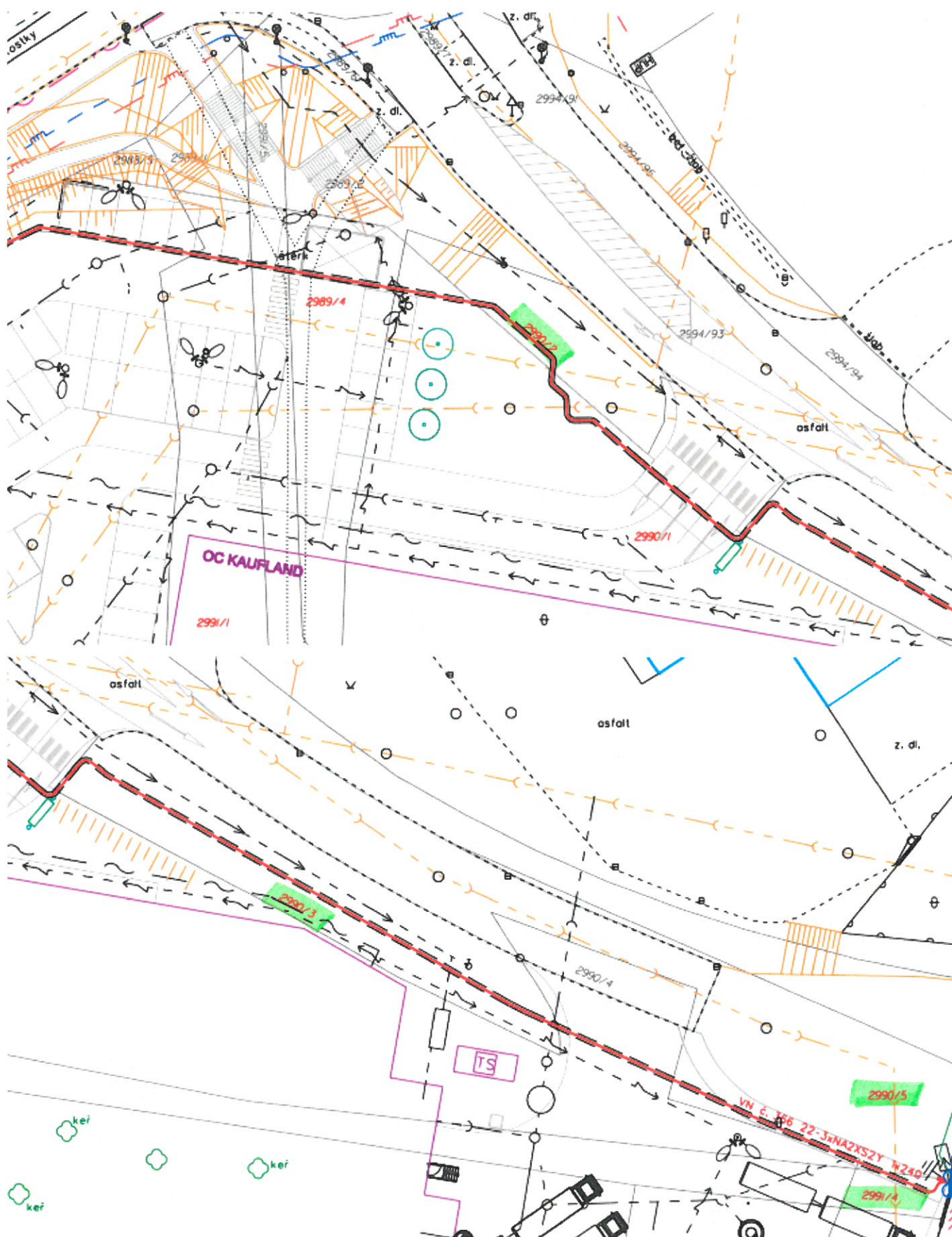
---

**Pavel Žák**  
Technik výstavby a obnovy DS

**Příloha č.1.:** Situační snímek plánovaného umístění distribuční soustavy – nedílná součást smlouvy.



**Příloha č.1.:** Situační snímek plánovaného umístění distribuční soustavy – nedílná součást smlouvy.



### Legenda nového energetického zařízení:

	zemní kabel vn 3x 22-NA2XS2Y 1x240
	uzemnění, svodič přepětí
	úsekový odpínač
	kotevní izolátory
	kabelová koncovka
	sloup betonový DB
	mechanická ochrana kabelu vn
	kiosková odběratelská TS (není součástí PD)

### Legenda stávajícího energetického zařízení:

	vedení vn
	vedení nn
	hlavní domovní vedení - HDV
	odpojené vedení nn
	sloup vn, nn
	rozpojovací, přípojková skříň
	uzemnění
	kabelová spojka vn
	svodič přepětí
	úsekový odpínač
	kotevní izolátory

### Legenda stávajících podzemních sítí:

	vedení CETIN		vedení kme
	vodovod BVK		budoucí sděl. vedení
	kanalizace BVK		budoucí VO
	plynovod stl RWE		bud. vodovod
	plynovod vtl RWE		bud. kanalizace
	vedení kmct		





## **SMLOUVA č.: 1030036703/001** **o smlouvě budoucí o zřízení věcného břemene**

uzavřená podle §§ 1785 - 1788 zákona č. 89/2012 Sb., občanský zákoník v platném znění a § 25 odst. 4 zákona č. 458/2000 Sb. o podmínkách podnikání a o výkonu státní správy v energetických odvětvích (energetický zákon) v platném znění

### **Město Kuřim**

sídlo: Jungmannova 968/75, 664 34 Kuřim

IČ: 00281964

DIČ: CZ00281964

Zastoupena: Mgr. Ing. Drago Sukalovský, starosta města

vlastnický podíl: 1/1

**(dále jen „Budoucí povinný“)**

na straně jedné

a

### **E.ON Distribuce, a.s.**

se sídlem: F. A. Gerstnera 2151/6, 370 49 České Budějovice

IČ: 280 85 400

DIČ: CZ280 85 400

zapsána: v OR vedeném Krajským soudem v Českých Budějovicích, oddíl B, vložka 1772

z a s t o u p e n á na základě plné moci ze dne 12.03.2009 společností:

### **E.ON Česká republika, s.r.o.**

se sídlem: F. A. Gerstnera 2151/6, 370 49 České Budějovice

IČ: 257 33 591

zapsána: v OR vedeném Krajským soudem v Českých Budějovicích, oddíl C, vložka 15066,

zastoupena dvěma pověřenými zaměstnanci:

**Ing. Ladislav Řepa**, Senior technik rozvoje a výstavby

a **Pavel Žák**, Technik výstavby a obnovy DS

Bankovní spojení: Komerční banka a.s., pobočka České Budějovice

číslo účtu: 1703621/0100

**(dále jen „Budoucí oprávněná“)**

na straně druhé

(Budoucí povinný a Budoucí oprávněná společně rovněž jako „**Smluvní strany**“)

uzavřeli níže uvedeného dne, měsíce a roku tuto smlouvu o smlouvě budoucí o zřízení věcného břemene:

### **ČLÁNEK I. - ÚVODNÍ USTANOVENÍ:**

1. Budoucí oprávněná je provozovatelem distribuční soustavy (dále jen „PDS“) na území vymezeném licencí. Distribuční soustava je provozována ve veřejném zájmu. PDS má povinnost zajišťovat spolehlivé provozování, obnovu a rozvoj distribuční soustavy na území vymezeném licencí, přičemž zřízení věcného břemene je ze strany Budoucí oprávněné jedním ze zákonem daných předpokladů pro plnění této povinnosti.
2. Budoucí povinný prohlašuje, že je výlučným vlastníkem pozemku parc.č. **2990/3** v katastrálním území **Kuřim**, obec Kuřim, okres Brno-venkov (dále jen „Zatížená nemovitost“). Katastrální úřad pro Jihomoravský kraj, Katastrální pracoviště Brno-venkov eviduje Zatíženou nemovitost na LV č. **1** pro katastrální území Kuřim.
3. Budoucí oprávněná bude realizovat na Zatížené nemovitosti stavbu s názvem „**Kuřim,Blanenská,sm.VNk366,Kaufland,2991**“ (dále jen „stavba“). Jedná se o síť technického vybavení, která je zřizována a provozována ve veřejném zájmu (§2 odst.2a energetického zákona).

## **ČLÁNEK II. - PŘEDMĚT SMLOUVY:**

1. *Předmětem této smlouvy je sjednání závazku obou smluvních stran nejpozději do **12** měsíců od dokončení - resp. převzetí dokončené stavby Budoucí oprávněnou od jejího zhotovitele (datum podpisu protokolu o převzetí stavby) uzavřít podle §§ 25 odst. 4 zákona č. 458/2000Sb., energetický zákon v platném znění a §§1257 a násl. zákona č. 89/2012Sb., občanský zákoník v platném znění smlouvu o zřízení věcného břemene. Věcné břemeno bude svou povahou osobní služebností energetického vedení zřízenou ve prospěch Budoucí oprávněné jako PDS.*
2. *Budoucí oprávněná se zavazuje vyzvat před uplynutím lhůty sjednané v odstavci 1 tohoto článku Budoucího povinného k uzavření smlouvy a v rámci této výzvy mu předložit i návrh konečné smlouvy na zřízení věcného břemene. Výzva k uzavření smlouvy bude odeslána nejpozději jeden měsíc před uplynutím sjednané lhůty.*
3. *Smluvní strany se dohodly, že smlouva o zřízení věcného břemene bude uzavřena za účelem umístění distribuční soustavy - **zemního kabelu vn** na Zatížené nemovitosti a za účelem jejího provozování, jejímž obsahem bude právo Budoucí oprávněné zřídit, provozovat, opravovat a udržovat distribuční soustavu na Zatížené nemovitosti. Věcné břemeno bude zahrnovat též právo Budoucí oprávněné zřídit, mít a udržovat na Zatížené nemovitosti potřebné obslužné zařízení, jakož i právo provádět na distribuční soustavě úpravy za účelem její obnovy, výměny, modernizace nebo zlepšení její výkonnosti, včetně jejího odstranění.*
4. *Průběh a rozsah věcného břemene bude vymezen v geometrickém plánu. Geometrický plán se stane nedílnou součástí smlouvy o zřízení práva odpovídajícího věcnému břemenu.*
5. *Budoucí oprávněná se zavazuje na své náklady zajistit vyhotovení geometrického plánu, vyhotovení smlouvy o zřízení věcného břemene včetně návrhu na zahájení vkladového řízení, podání návrhu na příslušný katastrální úřad včetně úhrady správních poplatků s tím spojených.*

## **ČLÁNEK III. - PODSTATNÉ NÁLEŽITOSTI SMLOUVY:**

1. *Právo věcného břemene bude zřízeno jako časově neomezené, které zaniká pouze v případech stanovených zákonem.*
2. *Věcné břemeno bude zřízeno úplatně, a to za jednorázovou náhradu v celkové výši **10000,-- Kč bez DPH** (slovy: deset tisíc korun českých). K této částce bude připočtena platná sazba DPH. Za datum uskutečnění zdanitelného plnění se považuje datum uzavření konečné smlouvy o zřízení věcného břemene.*
3. *Jednorázová náhrada bude Budoucímu povinnému uhrazena na základě daňového dokladu – faktury s termínem splatnosti min. 21 dnů vystavené Budoucím povinným do 30 dnů ode dne podpisu konečné smlouvy na adresu fakturační společnosti Budoucí oprávněné.*
4. *Budoucí povinný bere na vědomí, že distribuční soustava, která bude umístěna na Zatížené nemovitosti, bude chráněna ochrannými pásmy dle energetického zákona. Ochranné pásmo slouží k zajištění spolehlivého provozu zařízení elektrizační soustavy a k ochraně života, zdraví a majetku osob.*
5. *Budoucí oprávněná je povinna doručit kopii návrhu na zahájení řízení o povolení vkladu práva do KN s vyznačením data přijetí (podání) na KP KÚ (nebo jiného dokladu o doručení – doručenký) do 5-ti pracovních dnů na adresu Budoucího povinného ode dne podání na katastrální úřad. Smluvní strany si mohou smluvně dohodnout i jiný (alternativní) způsob doručení návrhu na zahájení řízení, například faxem, mailem apod..*

## **ČLÁNEK IV. – OSTATNÍ UJEDNÁNÍ:**

1. *Práva a povinnosti vyplývající z této smlouvy přechází v plném rozsahu i na právní nástupce obou smluvních stran. Dojde-li ke změně vlastníka Zatížené nemovitosti, je nutné práva a povinnosti z této budoucí smlouvy postoupit na nového nabyvatele Zatížené nemovitosti. Postoupení smlouvy bude provedeno v souladu s ustanoveními §§1895 a násl. občanského zákoníku a budoucí povinný se zavazuje řádné postoupení zajistit, nového nabyvatele písemně zavázat touto smlouvou a informovat o této skutečnosti Budoucí oprávněnou. V případě porušení této povinnosti odpovídá původní vlastník za způsobenou škodu.*

## **ČLÁNEK V. - ZÁVĚREČNÁ USTANOVENÍ:**

1. *Budoucí povinný současně touto smlouvou dává souhlas s vydáním příslušného správního povolení na stavbu a souhlasí se vstupem (a vjezdem) budoucího oprávněného, popř. jím pověřených třetích osob na zatíženou*



nemovitost v souvislosti s realizací stavby. Umístění energetického zařízení je patrné z přiloženého situačního snímku (popř. snímku katastrální mapy) jenž je nedílnou součástí této smlouvy.

2. Tato smlouva nabývá platnosti a účinnosti dnem jejího podpisu zástupci obou smluvních stran.
3. Smluvní strany prohlašují, že si smlouvu před jejím podpisem přečetly, že byla uzavřena po vzájemné dohodě, podle jejich pravé a svobodné vůle, dobrovolně, určitě, vážně a srozumitelně, nikoliv v tísní, pod nátlakem ani za nápadně nevýhodných podmínek, což stvrzují svými podpisy.
4. Pro případ, že tato smlouva není uzavírána za přítomnosti obou smluvních stran, platí, že smlouva nebude uzavřena, pokud ji povinný či oprávněný podepíše s jakoukoliv změnou či odchylkou, byť nepodstatnou, nebo dodatkem, ledaže druhá smluvní strana takovou změnu či odchylku nebo dodatek následně schválí.
5. V případě, že stavba nebude z jakýchkoliv důvodů realizována nebo pokud zatížená nemovitost nebude energetickým zařízením dotčena, nejsou smluvní strany výše uvedenými závazky vázány. Budoucí oprávněný tuto skutečnost písemně oznámí budoucímu povinnému.
6. Smluvní strany mohou měnit, doplňovat a upřesňovat tuto smlouvu pouze oboustranně odsouhlasenými a běžně číslovanými písemnými dodatky.
7. Smlouva je vyhotovena v (ve) **4** stejnopisech, z nichž každý má platnost originálu. Budoucí oprávněná – E.ON obdrží 3 její vyhotovení. Zbýlá jsou určena pro Budoucího povinného.
8. Smluvní strany prohlašují, že skutečnosti uvedené v této smlouvě nepovažují za obchodní tajemství ve smyslu ustanovení § 504 zákona č. 89/2012 Sb., občanský zákoník, a udělují svolení k jejich užití a uveřejnění na webových stránkách města Kuřimi bez stanovení jakýchkoli dalších podmínek.
9. Tato smlouva je uzavřena v souladu s usnesením rady města č. .... ze dne .....

V: **Kuřimi**, dne: .....

Budoucí povinný:

**Město Kuřim**

V.: **Novém Městě na Moravě**, dne: .....

Budoucí oprávněná:

**E.ON Distribuce, a.s.**

zastoupená E.ON Česká republika, s.r.o.

---

**Mgr. Ing. Drago Sukalovský**  
starosta města

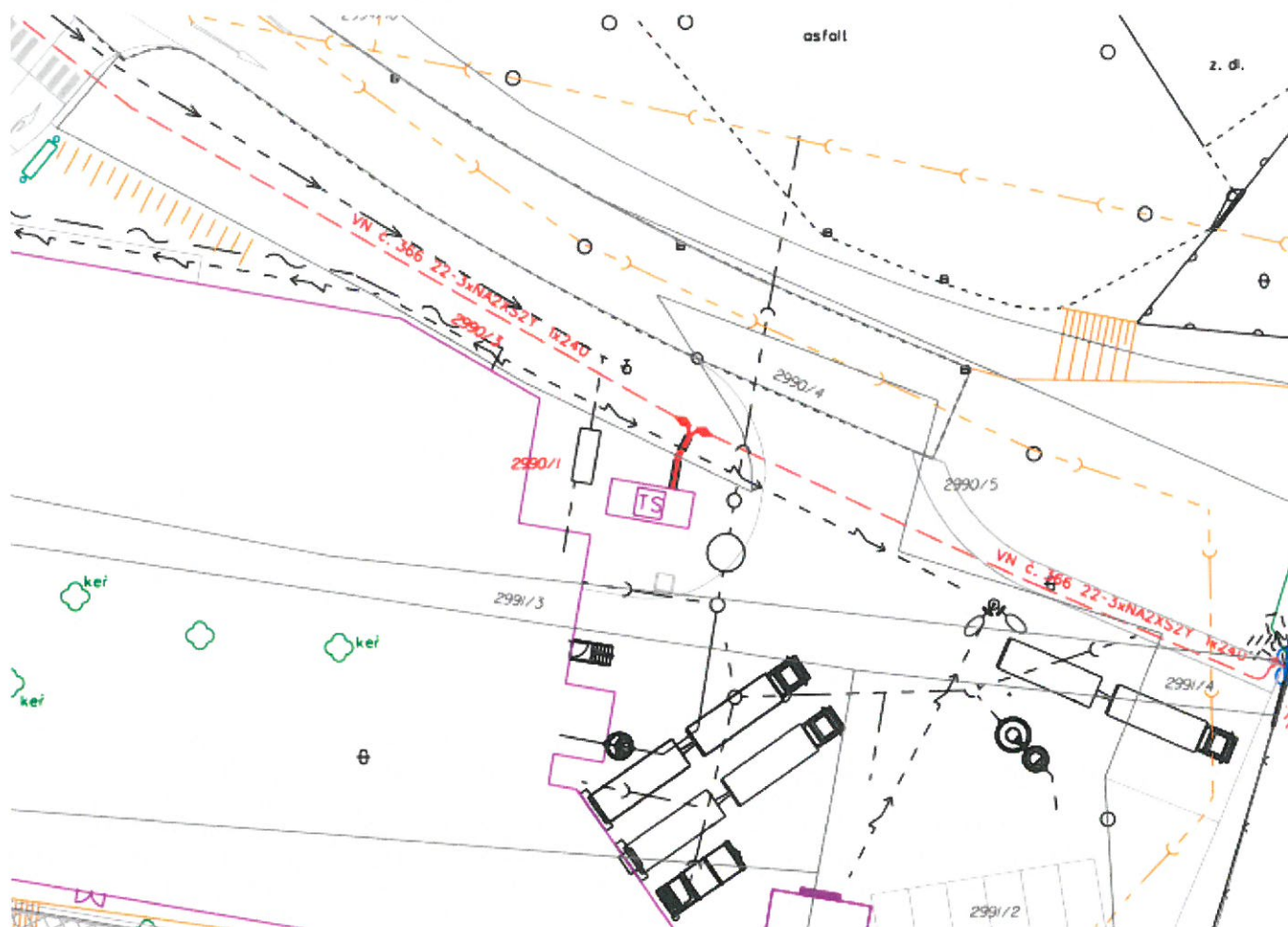
---

**Ing. Ladislav Řepa**  
Senior technik rozvoje a výstavby

---

**Pavel Žák**  
Technik výstavby a obnovy DS

**Příloha č.1.:** Situační snímek plánovaného umístění distribuční soustavy – nedílná součást smlouvy.



#### Legenda nového energetického zařízení:

	zemní kabel vn 3x 22-NA2XS2Y 1x240
	mechanická ochrana kabelu vn
	kabelová spojka vn
	sodič přepětí
	zemní kabel vn stavba č. 1030036032
	uzemnění, sodič přepětí - stavba č. 1030036032
	úsekový odpínač - stavba č. 1030036032
	kotevní izolátory - stavba č. 1030036032
	kabelová koncovka - stavba č. 1030036032
	kiosková odběratelská TS (není součástí PD)

#### Legenda stávajícího energetického zařízení:

	vedení vn
	sloup vn

