



Poznámka: Zveřejněna je pouze upravená verze dokumentu z důvodu dodržení přiměřenosti rozsahu zveřejňovaných osobních údajů podle zákona č. 101/2000 Sb., o ochraně osobních údajů v platném znění. Osobní údaje jsou v souladu s § 16, § 17 a § 95 zákona č. 128/2000 Sb., o obcích v platném znění.

bod jednání číslo

**12**

### **Příspěvek do 3. zasedání Zastupitelstva města Kuřimi konané dne 23.05.2017**

#### **Veřejnoprávní smlouva SOŠ a SOU Kuřim**

Obsah materiálu:                      Důvodová zpráva  
    B - dotace SOŠ a SOU žádost o dotaci  
    C - dotace SOŠ a SOU přílohy  
    A - žádost

Materiál předkládá:                      Mgr. Ing. Drago Sukalovský - starosta

Materiál zpracoval:                      Ing. Aleš Varmužka - vedoucí odboru

#### **Důvodová zpráva:**

Společnost Střední odborná škola a Střední odborné učiliště Kuřim, s.r.o požádala prostřednictvím jednatelky Ing. Hany Novotné o poskytnutí dotace ve výši alespoň 500.000 Kč na opravu fasády objektu zámek Kuřim.  
Žádost je v příloze.

#### **Návrh na usnesení:**

**ZM s c h v a l u j e** uzavření veřejnoprávní smlouvy o poskytnutí dotace z rozpočtu města Kuřimi se společností Střední odborná škola a Střední odborné učiliště Kuřim, s.r.o., Křížkovského 48/2, 664 34 Kuřim, IČ 47917865, na opravu fasády objektu zámek Kuřim, ve výši 500.000 Kč.

Termín plnění: 30. 6. 2017 (OF)

Město Kuřim  
Jungmannova 968  
664 34 Kuřim

## **Žádost o dotaci z rozpočtu obce**

dle §9 a §10a z. č. 250/2000 Sb., o rozpočtových pravidlech územních rozpočtů ve znění pozdějších předpisů, zákon č. 128/2000 Sb., o obcích (obecní zřízení), ve znění pozdějších předpisů, zákon č. 129/2000 Sb., o krajích (krajské zřízení)

### **Žadatel**

Obchodní firma: Střední odborná škola a Střední odborné učiliště Kuřim, s.r.o.

Sídlo: Křížkovského 48, Kuřim 664 34

IČ: 47917865

(dále jen společnost).

Společnost zastupuje: Ing. Hana Novotná, jednatelka

Osoby s podílem na společnosti:

Ing. Hana Novotná – účast na společnosti 57%

Ing. Zdeněk Pavlíček – účast na společnosti 25%

Město Kuřim – účast na společnosti 15%

Josef Vozdecký – účast na společnosti 3%

Společnost nemá přímý podíl v jiných právnických osobách.

### **Požadovaná částka**

alespoň 500 000 Kč.

### **Účel dotace**

Obnova fasády nejstarší části Kuřimského zámku tzv. „starého zámku“, krytí části nákladů na stavební práce včetně nákladů na průzkum a projektovou dokumentaci a nákladů na výměnu některých truhlářských a klempířských prvků.

### **Doba naplnění účelu dotace**

červen až prosinec 2017.

### **Odůvodnění žádosti**

Zámek Kuřim je bezpochyby nejdůležitějším kulturním dědictvím města. Přestože je v rukou soukromé společnosti (i když se spoluúčastí Města Kuřimi), jeho využití je a bude z většiny veřejné.

Předmětem této žádosti je obnova fasády nejstarší části Kuřimského zámku tzv. „starého zámku“. Tato část, jenž vznikla přestavbou gotické tvrze na renesanční zámek v pol. 16. st., má půdorysný tvar písmene U, je částečně podsklepena, má 3 nadzemní podlaží a půdní prostory uzavřené sedlovou střechou. Na západní křídlo této části navazuje novodobé spojovací dvoupatrové křídlo, jenž spojuje „starý zámek“ se severní novodobou částí.

Společnost je zapsána v OR vedeném KOS v Brně, oddíl C, vložka č. 10522

ADRESA:  
SOŠ a SOU Kuřim, s.r.o.  
Křížkovského 48  
664 34 Kuřim  
Email: [skola@zamekkurim.cz](mailto:skola@zamekkurim.cz)  
[www.zamekkurim.cz](http://www.zamekkurim.cz)

TELEFON: 541 231 349, 511 116 024  
541 231 038  
FAX: 541 264 788

BANKOVNÍ SPOJENÍ:  
KB č. ú. 201 203 621 / 0100  
ČSOB č. ú. 187 825 087 / 0300

IČ: 47917865  
DIČ: CZ 47917865

Celá obnova probíhá pod dohledem paní PhDr. Vlasty Šrámkové z Národního památkového ústavu Brno. Na místě již proběhlo místní šetření za přítomnosti paní PhDr. Šrámkové a paní Ing. Jany Lekešové z MÚ Kuřim.

Projekt provádí renomovaná brněnská architektonická kancelář DRNH, která má bohaté zkušenosti s obnovou historických památek. Tato firma již v minulosti provedla rekognoskaci objektu a planimetrické zaměření stavby.

V rámci přípravy projektu byl již proveden odborný stratigrafický průzkum vedený paní Mgr. Zojou Matulíkovou.

Práce budou zahrnovat obnovu historických fasád, obnovu jejich původního členění z 19. století, obnovu barevného a materiálové řešení. Dále budou provedeny postupy a úpravy, které pomohou hlavním bodům rekonstrukce k ucelenému a logickému zásahu, jenž povede k navrácení důstojnosti a k původnímu architektonickému výrazu objektu. Veškeré původní omítky na fasádě budou opraveny a jejich chybějící plošné i štukatérské části budou doplněny dle stávajících nepoškozených částí. Dále bude v místech, kde je to možné, navráceno původní členění okenních otvorů. Stávající okenní výplně budou zachovány. Kolem oken ve 2.NP bude doplněno chybějící lemování pomocí šambrán a v některých místech chybějící podokenní římsy. Otvory ve fasádě, které byly novodobě vybourány, budou většinou zazděny. Mezi podnoží a nadzemní renesanční částí objektu projde v úrovni parapetu oken 1.NP nuta, která tyto stavebně historické i funkční objemy opticky oddělí.


Zásahy do objektu budou řešeny v maximální možné míře jako šetrné k původní historické vrstvě, která se dochovala, a na kterou celková rekonstrukce navazuje.

Celkové stavební řešení je navrženo tak, aby reflektovalo požadavky, jenž vzešly z konzultací a místního šetření orgánu památkové péče.

Barevné pojetí fasády bude vycházet z doporučení NPÚ Brno a stratigrafického průzkumu Mgr. Zoji Matulíkové.

V současnosti je připraven stavebně - technický projekt a žádost na vydání závazného stanoviska NPÚ Brno. Hrubý odhad nákladů na obnovu „starého zámku“ činí 5 mil. Kč. Postup prací bude záviset na finančních možnostech investora (pro rok 2017 odhadujeme 500-600 tis. Kč) a na dalších zdrojích financování. Pro rok 2017 již není možné získat další prostředky z „celostátních nebo EU“ programů. Proto velmi významný vliv na rozsah obnovy, kterou letos zrealizujeme, bude mít výše pomoci Města Kuřimi vzešlá z této naší prosby - žádosti o dotaci.

V Kuřimi 11. 5. 2017



Ing. Hana Novotná  
jednatelka, ředitelka

Přílohy: Výkresová dokumentace  
Fotodokumentace

SOŠ a SOU Kuřim, s.r.o.  
Křížkovského 48, 664 34 Kuřim  
tel.: 541 231 038 DIČ: CZ47917865

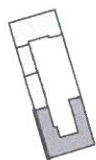
Společnost je zapsána v OR vedeném KOS v Brně, oddíl C, vložka č. 10522

ADRESA:  
SOŠ a SOU Kuřim, s.r.o.  
Křížkovského 48  
664 34 Kuřim  
Email: [skola@zamekkurim.cz](mailto:skola@zamekkurim.cz)  
[www.zamekkurim.cz](http://www.zamekkurim.cz)

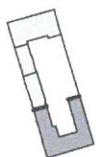
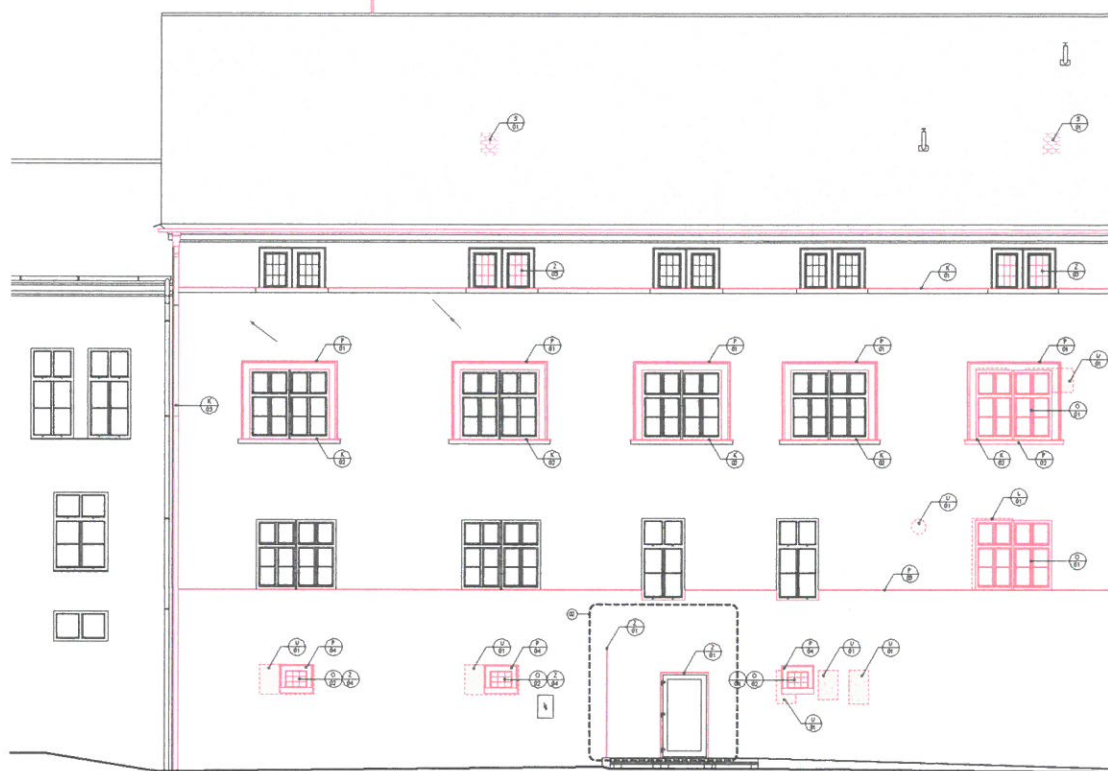
TELEFON: 541 231 349, 511 116 024  
541 231 038  
FAX: 541 264 788

BANKOVNÍ SPOJENÍ:  
KB č. ú. 201 203 621 / 0100  
ČSOB č. ú. 187 825 087 / 0300

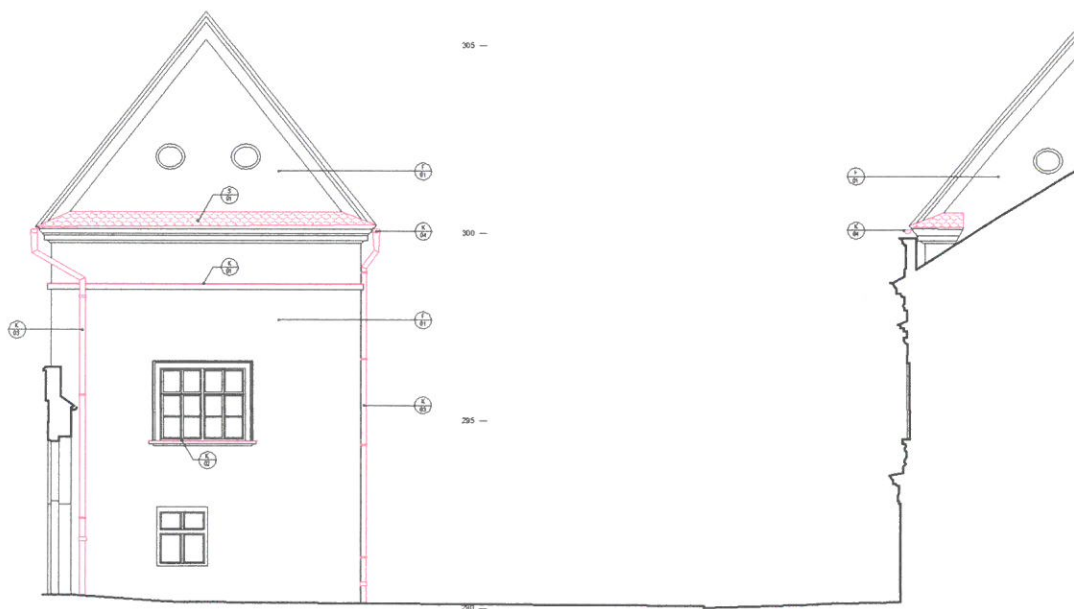
IČ: 47917865  
DIČ: CZ 47917865



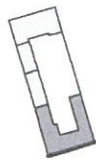
POHLED ZÁPADNÍ



POHLED SEVERNÍ







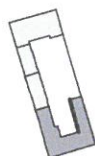
310 —

POHLED JÍŽNÍ

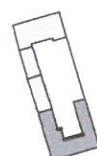
305 —



295 —



POHLED ZÁPADNÍ

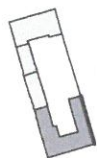


305 —

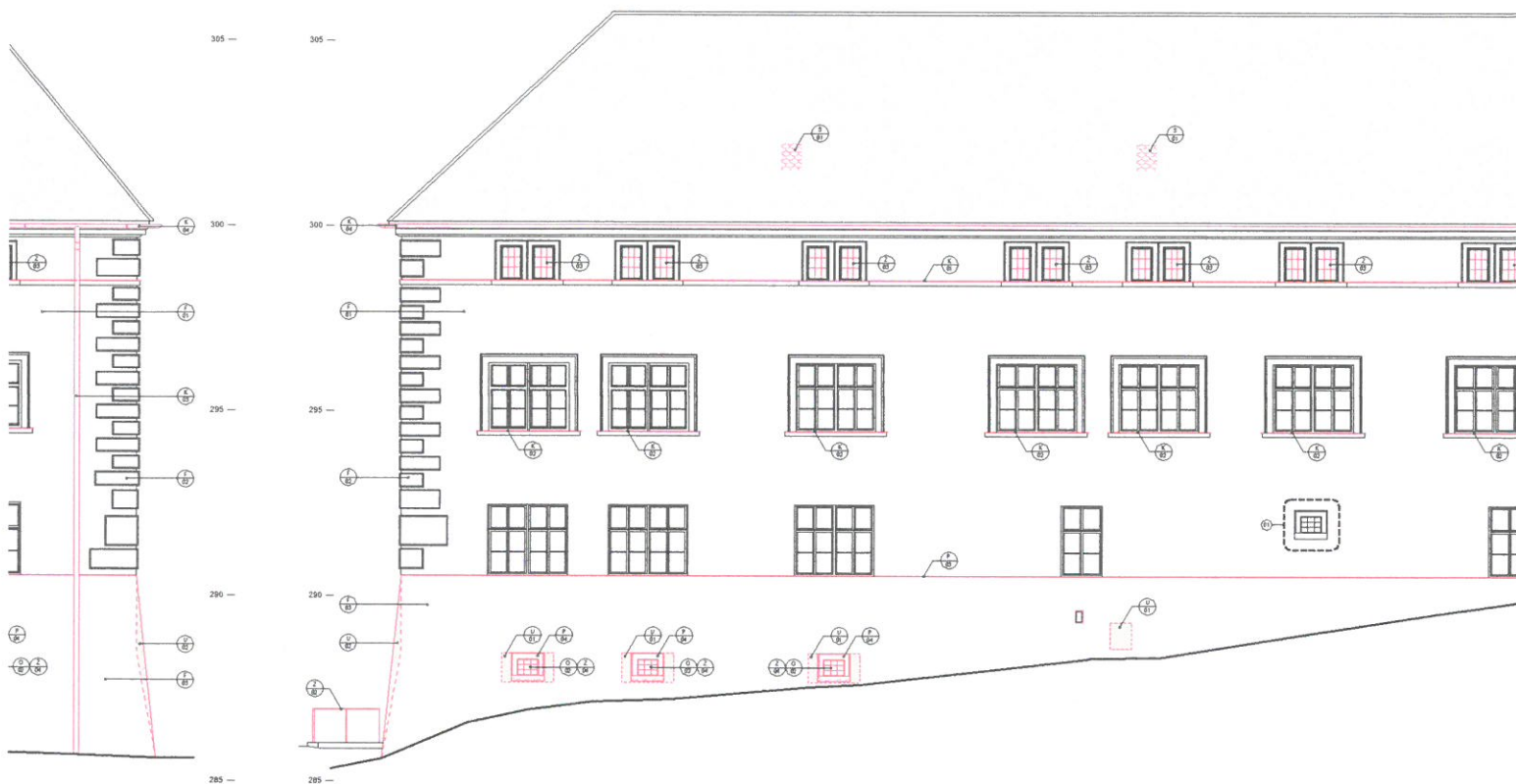
300 —

295 —

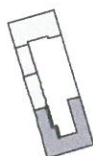
290 —



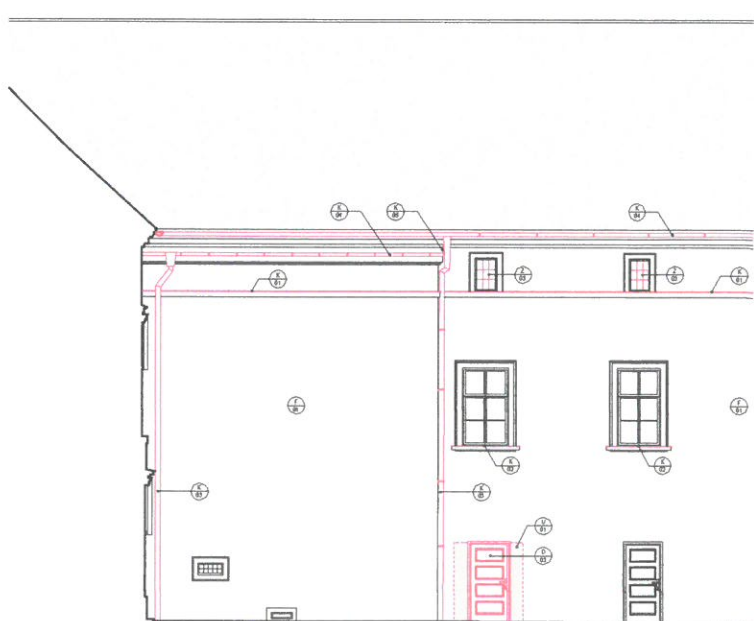
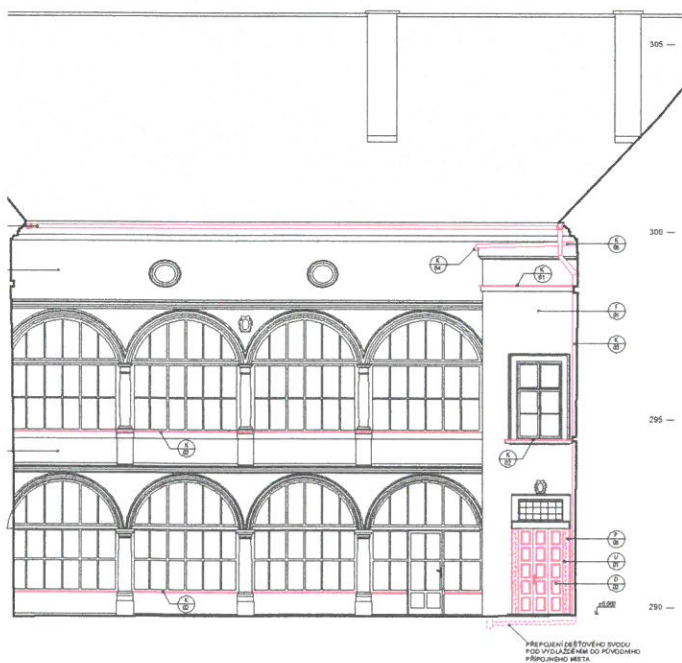
POHLED VÝCHODNÍ

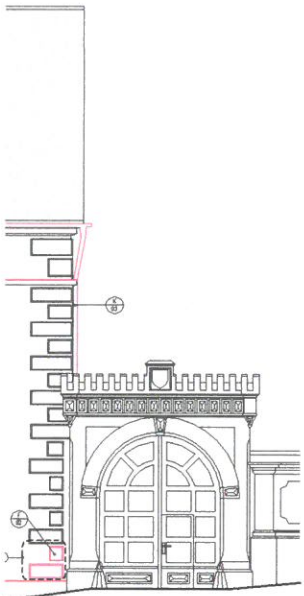


ED SEVERNÍ



POHLED VÝCHODNÍ





## LEGENDA

- F 01 ŠTUKOVÁ OMÍTKA VEŠKERÝCH PLOCH, ŠAMBRÁN, NUT A ŘÍMS S VÝJIMKOU F/02; PŮVODNÍ SOUDRŽNÁ OMÍTKA OČIŠTENÁ, ZPEVNĚNÁ A IMPREGNOVÁNA; CHYBĚJÍCÍ PLOCHY NEBO ŠTUKATÉRSKÉ PRVKY DOPLNĚNÝ DLE PŮVODNÍHO STAVU VÁPENNOU OMÍTKOU S HYDRAULICKÝM POJIVEM NA PŘÍRODNÍ BÁZI; VRCHNÍ NÁTER NA BÁZI SILIKÁTU, BAREVNOST DLE ODSOULHAŠENÝCH VZORKŮ
- F 02 STRUKTUROVANÁ OMÍTKA A ŠTUKATÉRSKÉ PRVKY NÁROŽNÍ BOSÁŽE, SOUDRŽNÁ OMÍTKA OČIŠTENÁ A IMPREGNOVÁNA; CHYBĚJÍCÍ PLOCHY NEBO ŠTUKATÉRSKÉ PRVKY DOPLNĚNÝ DLE PŮVODNÍHO STAVU VÁPENNOU OMÍTKOU S HYDRAULICKÝM POJIVEM NA PŘÍRODNÍ BÁZI; VRCHNÍ NÁTER DLE F/01
- F 03 STRUKTUROVANÁ OMÍTKA PODNOŽE ZÁMKU, VÁPENOCEMENTOVÁ OMÍTKA NANEŠENÁ NA DOZDĚNÉ PODNOŽI; STRUKTURA VYCHÁZEJÍCÍ Z NÁROŽNÍ BOSÁŽE A DLE ODSOULHAŠENÝCH VZORKŮ NA STAVBĚ; VRCHNÍ NÁTER DLE F/01
- U 01 ZAZDĚNÍ OTVORŮ NEBO DOZDĚNÍ CHYBĚJÍCÍCH ČÁSTÍ DO POŽADOVANÉHO TVARU; PLNÁ CIHLA PÁLENÁ NA MVC; ZAZDĚNÉ PLOCHY UVNITŘ OBJEKTU OPATŘENY VÁPENNOU OMÍTKOU
- U 02 DOZDĚNÍ PODNOŽE DO PŮVODNÍ ŠÍKÉ GEOMETRIE; OSTRÉ PÁLENÉ PLNÉ CIHLY NA MC MEZI OCELOVÉ TRNÝ, CHEMICKY KOTVENÉ DO PŮVODNÍHO ZDIVA PODNOŽE
- P 01 DOPLNĚNÍ CHYBĚJÍCÍCH ŠAMBRÁN A OSTĚNÍ OKEN; POUŽITA OMÍTKA DLE F/01; TVAR A ROZMĚR PROFILACE DLE OSTATNÍCH V TOMTĚŽ PATŘE
- P 02 DOPLNĚNÍ (DOZDĚNÍ) CHYBĚJÍCÍCH PODOKENNÍCH ŘÍMS, POUŽITA OMÍTKA DLE F/01; TVAR A ROZMĚR DLE OSTATNÍCH V TOMTĚŽ PATŘE
- P 03 NUTAMEZI PODNOŽÍ A NADZEMNÍ ČÁSTI OBJEKTU V ÚROVNI OKENNÍCH PARAPETŮ; OMÍTKA DLE F/01; ŠÍŘKA A HLoubKA SE UPŘESNÍ V DALŠÍM STUPNI PD
- P 04 LEMOVÁNÍ OKENNÍHO OTVORU Z UMĚLÉHO KAMENE; TVAR A ROZMĚR PROFILACE DLE KAMENNÉHO LEMOVÁNÍ "TYPOVÉHO OKNA" S OZN. 01 NA VÝCHODNÍ VNĚJŠÍ FASÁDĚ
- P 05 OSTĚNÍ VSTUPU Z UMĚLÉHO KAMENE; TVAR A ROZMĚR PROFILACE DLE KAMENNÉHO LEMOVÁNÍ OKNA NAD TÍMTO VSTUPEM; OPTICKÉ SJEDNOCENÍ S PRVKY PRÁVĚHO KAMENE
- D 01 NOVÉ OKNO ŠPALETOVÉ, OTVÍRÁVÉ DOVNITŘ; REPLIKA DLE OKEN VE 2NP
- D 02 NOVÉ OKNO DŘEVĚNÉ, JEDNODUCHÉ, OTVÍRÁVÉ DOVNITŘ; REPLIKA DLE "TYPOVÉHO OKNA" S OZN. 01 NA VÝCHODNÍ VNĚJŠÍ FASÁDĚ
- D 03 OPLÁŠTĚNÍ PROTIPOŽÁRNÍCH ÚNIKOVÝCH DVEŘÍ
- D 04 DVOUKŘÍDLOVÉ VSTUPNÍ DŘEVĚNÉ DVEŘE, ASYMETRICKÉ, KAZETOVÉ
- D 05 JEDNOKŘÍDLÉ DŘEVĚNÉ DVEŘE, REPLIKA DLE SOUSEDNÍCH JEDNOKŘÍDLÝCH DVEŘÍ
- K 01 OPLECHOVÁNÍ KORDONOVÉ ŘÍMSY DLE PŮVODNÍHO STAVU, MĚDĚNÝ PLECH
- K 02 OPLECHOVÁNÍ PODOKENNÍCH PARAPETŮ (ŘÍMS) DLE PŮVODNÍHO STAVU, MĚDĚNÝ PLECH
- K 03 SVISLÉ SVODY ZE STŘECHY VČETNĚ KOTLÍKŮ, DLE PŮVODNÍHO STAVU, MĚDĚNÝ PLECH
- K 04 ODVODŇOVACÍ STŘEŠNÍ ŽLABY, DLE PŮVODNÍHO STAVU, MĚDĚNÝ PLECH
- K 05 LEMOVÁNÍ A UKONČENÍ STŘECHY, MĚDĚNÝ PLECH
- Z 01 PLECHOVÉ OSTĚNÍ A NADPRAŽÍ VSTUPU DO KLUBU S INFORMAČNÍ TABULÍ, OCELOVÝ PLECH TL. 10mm
- Z 02 OCELOVÉ ZÁBRADLÍ, PLOCHÁ OCEL 10/50mm
- Z 03 OCELOVÁ PŘEDOKENNÍ MŘÍŽ, REPLIKA DLE SOUSEDNÍCH OKEN V TOMTĚŽ PODLAŽÍ
- Z 04 OCELOVÁ PŘEDOKENNÍ MŘÍŽ, REPLIKA DLE "TYPOVÉHO OKNA" S OZN. 01 NA VÝCHODNÍ VNĚJŠÍ FASÁDĚ
- S 01 DOPLNĚNÍ CHYBĚJÍCÍCH A NEBO POŠKOZENÝCH TAŠEK, BOBROVKA, TYP A ROZMĚRY DLE STÁVAJÍCÍCH

## LEGENDA ZOBRAZENÍ

- ZAZDĚNÍ OTVORU NEBO DOZDĚNÍ DO POŽADOVANÉHO TVARU
- NOVÁ STRUKTUROVANÁ OMÍTKA NEBO LEMOVÁNÍ OTVORŮ
- NOVÉ PRVKY FASÁDY

## POZNÁMKA

- 01 "TYPOVÉ OKNO" - VZOR PRO VYTVOŘENÍ REPLIKY
- 02 DOPORUČENÁ ZMĚNA - NUTNO PROJEDNAT S AUTORY NÁVRHU
- 03 DOPORUČENÁ ZMĚNA - NUTNO PROJEDNAT SE ZŘÍZOVATELEM EL. SÍTĚ

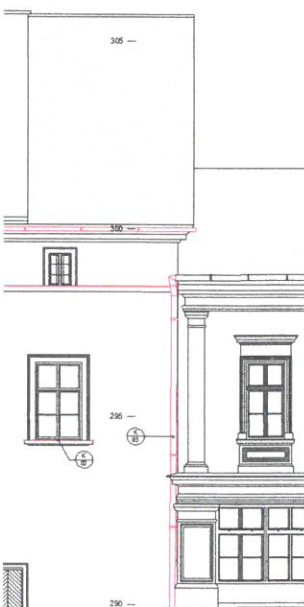


Schéma arálu		Řešený objekt	
±0,000 = 269,830 m. n. m.		Architekt D. R. N. H., s. r. o.	
Zodpovědný projektant: Ing. arch. Petr Valenta		Zpracoval: Ing. arch. Martin Šihán	
Investor: Střední odborná škola a Střední odborné učiliště Kufm, s. r. o., Křivkovského 48, 864 34 Kufm		Datum: 04/2017	
Název akce: REKONSTRUKCE FASÁDY ZÁMKU V KURMÍ - "STARÝ ZÁMEK"		Stupeň PD: DSP	
Část dokumentace: D.1.1 ARCHITEKTONICKO-STAVEBNÍ ŘEŠENÍ		Měřítko: 1:100	
Název výkresu: FASÁDY - NÁVRH		Číslo výkresu: D.1.1.03	















STŘEDNÍ ODBORNÁ ŠKOLA  
a STŘEDNÍ ODBORNÉ UČILIŠTĚ  
KUŘIM, s.r.o.



MUKUP006505D

12A

STŘEDNÍ ODBORNÁ ŠKOLA  
a STŘEDNÍ ODBORNÉ UČILIŠTĚ  
KUŘIM

12. 05. 2017

11. 05. 2017

11. 05. 2017

Zastupitelstvo města Kuřimi  
Jungmannova 968  
Kuřim 664 34

11. 5. 2017

## Žádost o dotaci z rozpočtu obce na obnovu fasád objektu zámek Kuřim

Vážení,

naše Střední odborná škola a Střední odborné učiliště Kuřim, s.r.o., jejímž spoluvlastníkem je i Město Kuřim, hodlá od tohoto roku začít provádět obnovu fasád a části střech objektu zámek Kuřim, na ulici Křížkovského 48/2 v Kuřimi, který je v majetku společnosti. Objekt je nemovitou kulturní památkou.

V minulosti společnost prováděla na nemovitosti obnovu spojenou zejména s využitím objektu pro provoz střední školy (obnova rozvodů ústředního topení a kotlen včetně plynofikace, obnova elektrorozvaděčů a elektroinstalace, adaptace nevyužívaných prostor apod.). V průběhu přibližně posledních desíti let, poznamenaných nízkou schopností společnosti financovat větší stavební práce na objektu (slabé populační ročníky, nezáměr o technické obory = nízký počet žáků školy = nedostatek ekonomických zdrojů), byly prováděny jen nutné udržovací a havarijní práce. Zdroje, které společnost získávala z vedlejší hospodářské činnosti, spotřebovával běžný provoz střední školy.

V současné době se začíná počet žáků školy pomalu zvyšovat. Zájem o technické obory roste a zejména se zvyšují populační ročníky patnáctiletých. Věříme proto v postupné zlepšování ekonomického fungování školy a tím i v možnost využití zdrojů z vedlejší hospodářské činnosti na obnovu objektu zámek Kuřim. Zejména fasády a severní střecha jsou v technicky špatném a v esteticky a památkově nevyhovujícím stavu.

Společnost je zapsána v OR vedeném KOS v Brně, oddíl C, vložka č. 10522

ADRESA:  
SOŠ a SOU Kuřim, s.r.o.  
Křížkovského 48  
664 34 Kuřim  
Email: [skola@zamekkurim.cz](mailto:skola@zamekkurim.cz)  
[www.zamekkurim.cz](http://www.zamekkurim.cz)

TELEFON: 541 231 349, 511 116 024  
541 231 038  
FAX: 541 264 788

BANKOVNÍ SPOJENÍ:  
KB č. ú. 201 203 621 / 0100  
ČSOB č. ú. 187 825 087 / 0300

IČ: 47917865  
DIČ: CZ 47917865



Ve spolupráci s kvalifikovanou firmou - projektantem nyní zpracováváme koncept obnovy objektu zámek Kuřim především zohledňující:

- charakter objektu – nemovitá kulturní památka
- využití objektu v horizontu přibližně příštích 30 let zejména na provoz střední školy, popřípadě na další občanskou vybavenost
- technický stav objektu
- ekonomické možnosti investora.

Časový průběh prací předpokládáme v rozmezí let 2017 až 2027. Bude závislý na ekonomických možnostech společnosti a na naplnění šancí na získání dotací. Obnovu fasád a části střech zámku Kuřim jsme se rozhodli rozdělit do dvou dílčích etap:

1. etapa: jižní část tzv. starý zámek (rekonstrukce v průběhu let 2017-2021),
2. etapa: novodobé spojovací křídlo a severní část tvořící tzv. nový zámek (rekonstrukce v průběhu let 2022-2027).

Nyní chystáme potřebné projekty. S lepší se ekonomickou situací věříme i v lepší možnosti vlastního financování. Náš předmět činnosti však nebude nikdy schopen zafinancovat tak rozsáhlou obnovu, jejíž náklady jsou ovlivněny i charakterem nemovité kulturní památky. Proto budeme hledat možnosti dotačních programů.

V neposlední řadě bychom se chtěli také obracet s žádostí o poskytnutí dotace na Město Kuřim. Zámek Kuřim je bezpochyby nejdůležitějším kulturním dědictvím města. Přestože je v rukou soukromé společnosti (i když se spoluúčastí Města Kuřimi), jeho využití je a bude z většiny veřejné.

Tento rok chystáme do oblasti obnovy zámku vložit cca 500-600 tisíc Kč. Obracíme se proto na Město Kuřim s Žádostí o dotaci z rozpočtu obce.

S pozdravem

Ing. Hana Novotná  
jednatelka, ředitelka

Přílohy: Žádost o dotaci z rozpočtu obce  
Výkresová dokumentace  
Fotodokumentace

SOŠ a SOU Kuřim, s.r.o.  
Křížkovského 48, 66134 Kuřim  
IČ: 251 231 038 DIČ: CZ 251 231 038

Společnost je zapsána v OR vedeném KOS v Brně, oddíl C, vložka č. 10522

ADRESA:  
SOŠ a SOU Kuřim, s.r.o.  
Křížkovského 48  
664 34 Kuřim  
Email: [skola@zamekkurim.cz](mailto:skola@zamekkurim.cz)  
[www.zamekkurim.cz](http://www.zamekkurim.cz)

TELEFON: 541 231 349, 511 116 024  
541 231 038  
FAX: 541 264 788

BANKOVNÍ SPOJENÍ:  
KB č. ú. 201 203 621 / 0100  
ČSOB č. ú. 187 825 087 / 0300

IČ: 47917865  
DIČ: CZ 47917865

**Doplnění žádosti:**

Celková předpokládaná cena rekonstrukce starý zámek 5 mil Kč.

Celková předpokládaná cena rekonstrukce nový zámek 8-10 mil Kč.

Celková předpokládaný výše žádosti o dotaci město Kuřim starý zámek 2,5 mil Kč.

Celková předpokládaný výše žádosti o dotaci město Kuřim nový zámek 4 mil Kč.

Celková předpokládaná doba rekonstrukce při spoluúčasti města starý zámek 4-5 let.

Celková předpokládaná doba rekonstrukce při spoluúčasti města nový zámek 6 let.

Během celé doby probíhajících rekonstrukcí budeme stále usilovat o dotace ze státní památkové péče, evropských fondů a jiných obdobných zdrojů. Jejichž čerpání je v současné době problematické. V případě, že by byla takováto dotace přiznána, tak celková výše částky žádaná od města Kuřim by byla menší a stejně tak celková doba rekonstrukce by se adekvátně zkrátila.