



Poznámka: Zveřejněna je pouze upravená verze dokumentu z důvodu dodržení přiměřenosti rozsahu zveřejňovaných osobních údajů podle zákona č. 101/2000 Sb., o ochraně osobních údajů v platném znění. Osobní údaje jsou v souladu s § 16, § 17 a § 95 zákona č. 128/2000 Sb., o obcích v platném znění.

bod jednání číslo

5

Příspěvek do 2. schůze Rady města Kuřimi konané dne 17.01.2018

Česká pošta, s. p. – pronájem nebytových prostor – záměr

Obsah materiálu: Důvodová zpráva
 A - půdorys
 B - Pošta Kuřim návrh řešení

Materiál předkládá: Mgr. Ing. Drago Sukalovský - starosta

Materiál zpracoval: Alena Janoušková - referent - byty

Důvodová zpráva:

Město Kuřim je mj. vlastníkem nebytového prostoru č. 843/9 o výměře 149,07 m² a nebytového prostoru č. 844/9 o výměře 157,85 m², které jsou umístěny v I. nadzemním podlaží bytového domu č. p. 839 - 844 v ul. Bezručova čtvrť, který je součástí pozemku parc. č. 2125, vše v obci a k. ú. Kuřim. Celková výměra těchto nebytových prostor je 306,92 m².

O pronájem zmíněných nebytových prostor projevila zájem Česká pošta, s. p., která by sem přestěhovala stávající pobočku na ul. Legionářské.

Nebytový prostor č. 844/9 o výměře 157,85 m² se již téměř dva roky nedaří obsadit novým nájemcem. Na obsazení prostoru byl několikrát zveřejněn záměr. Česká pošta, s. p. na zveřejněný záměr nikdy nezareagovala.

Nebytový prostor č. 843/9 o výměře 134,24 m² a část nebytového prostoru č. 841/10 o výměře 14,83 m² měla v nájmu společnost RAPO BRNO, s.r.o. Poté, co město Kuřim vstoupilo do jednání o pronájmu nebytových prostor s Českou poštou, s. p., byl nájem k nebytovému prostoru č. 843/9 ukončen dohodou a ukončení nájmu části nebytového prostoru č. 841/10 je v jednání.

Město Kuřim pronajímá společnosti RAPO BRNO, s.r.o. vedlejší nebytový prostor za nájemné ve výši 84,39 Kč/m²/měs. OMP navrhuje schválit záměr na pronájem části nebytového prostoru č. 841/10 a dále nebytových prostor č. 843/9 a č. 844/9 o celkové výměře 306,92 m² České poště s. p. za nájemné ve výši 85,- Kč/m²/měs. + zálohy na služby.

Vzhledem ke stávajícímu stavu nebytových prostor bude muset budoucí nájemce realizovat jejich rekonstrukci a rekolaudaci tak, aby vyhovovaly požadavkům pošty. O investicích, které bude nutné provést, bude rozhodnuto samostatným usnesením až po jednáních vedených se zástupci České pošty, s. p.

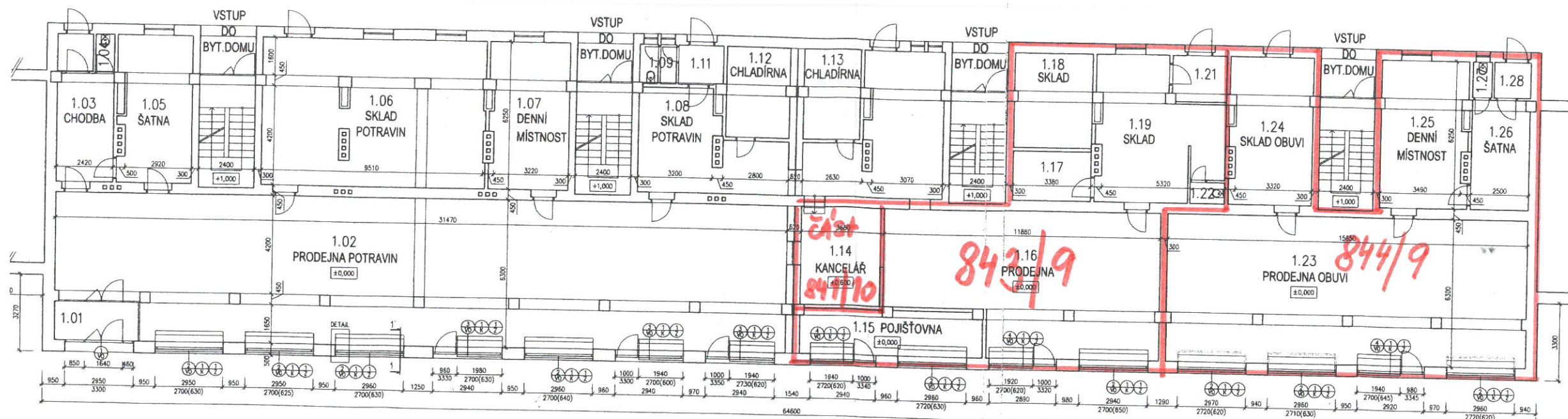
Návrh na usnesení:



Město Kuřim

RM s c h v a l u j e záměr na pronájem části nebytového prostoru č. 841/10 o výměře 14,83 m², nebytového prostoru č. 843/9 o výměře 134,24 m² a nebytového prostoru č. 844/9 o výměře 157,85 m², umístěných v I. nadzemním podlaží bytového domu č. p. 839 - 844 v ul. Bezručova čtvrti, který je součástí pozemku parc. č. 2125, vše v obci a k. ú. Kuřim, ve prospěch státního podniku Česká pošta, s. p., se sídlem Politických vězňů 909/4, 225 99 Praha 1, IČ 47114983, na dobu neurčitou s šestiměsíční výpovědní lhůtou, za nájemné ve výši 85 Kč/m²/měs. + zálohy na služby, za účelem provozování pobočky pošty.

Termín plnění: 31. 1. 2018 (OMP)



LEGENDA ZNAČENÍ:
 — PŮVODNÍ, NEJENĚNÉ KONSTRUKCE
 - - - - - BOURANÉ, ZRUŠENÉ KONSTRUKCE
 — ZNĚNÝ, VČ. NOVĚ NÁVRŽENÝCH KONSTRUKCÍ

LEGENDA HMOT:
 □ STAVACÍ ŽEHO

LEGENDA MÍSTNOSTÍ:

Číslo	Jméno	Plocha [m²]
1.01	VSTUP	5,94
1.02	PRODEJNA POTRAVIN	190,49
1.03	VSTUP	13,76
1.04	HYGIENICKÁ MÍSTNOST	12,26
1.05	ŠATNA	18,16
1.06	SKLAD POTRAVIN	58,10
1.07	DENNÍ MÍSTNOST	20,79
1.08	SKLAD POTRAVIN	48,75
1.09	HYGIENICKÁ MÍSTNOST	2,42
1.11	VSTUPNÍ CHODBA	3,19
1.12	CHLADÍRNA	10,26
1.13	CHLADÍRNA	8,49
1.14	KANCELÁŘ	14,83
1.15	KANCELÁŘ POJIŠTOVNY	15,25
1.16	PRODEJNA CHOV. POTŘEB	65,21
1.17	SKLAD	7,08
1.18	SKLAD	13,43
1.19	SKLAD	27,38
1.21	VSTUPNÍ CHODBA	4,53
1.22	WC	1,35
1.23	PRODEJNA OBUVI	87,80
1.24	SKLAD	22,11
1.25	DENNÍ MÍSTNOST	22,81
1.26	ŠATNA	11,54
1.27	WC	1,24
1.28	HYGIENICKÁ MÍSTNOST	2,35
1.29	PRODEJNA	34,17
1.31	SKLAD	24,68
1.32	WC	1,71
1.33	HYGIENICKÁ MÍSTNOST	3,92

POZNÁMKY:

- NOVE VPLNĚ VĚŠÍCH OTVORŮ, KLEMPÍŘSKÉ A ZÁMEČNÍKOVÉ VÝROBKÝ POPSÁNY V SAMOSTATNÝCH VÝKRESECH D1.06-D1.08
- VŠECHNY NOVE KONSTRUKCE BUDOU SPLŇOVAT POŽADAVKY POŽÁRNĚ BEZPEČNOSTNÍHO ŘEŠENÍ, KTERÉ JE ŘEŠENÉ SAMOSTATNĚ PŘÍLOHOU TĚTO PD
- V RÁMCI DODÁVKY STÁKEBNÍCH PRAKŮ BUDE DODÁNA VÝMĚNA VÝPLNÍ OKEN, VČ. VNITŘNÍHO ZAPRAVĚNÍ, VNITŘNÍ POKRYTÍ
- A VENKOVNÍ ZEDNICKÝ ZAPRAVĚNÍ JÁDROVÝMI OMTKOU
- TENKOVÝSTVÍ SILNATOVÁ OMTKA BUDE NATAŽENA NA PODKLADNÍ VÝSTUŽNOU VSTUPU PERUKY A MALTOVÉHO TĚLE (NA ZPENĚTOVANÝ PODKLAD) - NEV DODÁVKOU VÝPLNÍ OTVORŮ, BUDE ŘEŠENO SPOLEČNĚM VLASTNÍM DOMU

