



Poznámka: Zveřejněna je pouze upravená verze dokumentu z důvodu dodržení přiměřenosti rozsahu zveřejňovaných osobních údajů podle zákona č. 101/2000 Sb., o ochraně osobních údajů v platném znění. Osobní údaje jsou v souladu s § 16, § 17 a § 95 zákona č. 128/2000 Sb., o obcích v platném znění.

bod jednání číslo

8

Příspěvek do 23. schůze Rady města Kuřimi konané dne 11.07.2018

E.ON Distribuce, a.s. – zřízení věcného břemene pro stavbu „Kuřim, Zadní Mezihoří, VNk, TS, NN“

Obsah materiálu: Důvodová zpráva
 A - situace
 B - situace
 C - návrh smlouvy

Materiál předkládá: Mgr. Ing. Drago Sukalovský - starosta

Materiál zpracoval: Ing. Vladimíra Fidrmucová - referent - pozemky

Důvodová zpráva:

Společnost PROSIG, s.r.o. v zastoupení investora E.ON Distribuce, a.s. zaslala městu Kuřim k podpisu smlouvu o smlouvě budoucí, jejímž předmětem je zřízení věcného břemene v souvislosti se stavbou zařízení distribuční soustavy s názvem „Kuřim, Zadní Mezihoří, VNk, TS, NN“.

Jedná se o rozšíření sítě VN a o výstavbu nové kioskové trafostanice včetně přepojení kabelové sítě NN. Stavbou budou mimo jiné dotčeny i pozemky, které jsou ve vlastnictví města Kuřim a to parc. č. 3431/5, 3438, 3439, 3456/2 a 3502 vše v k. ú. Kuřim - vizte příloha A, B. Z tohoto důvodu je potřeba k pozemkům zřídit věcné břemeno.

OMP a OI nemá k realizaci projektu námitky.

Věcné břemeno bude zřízeno k částem pozemků parc. č. 3431/5, 3438, 3439, 3456/2 a 3502 vše v k. ú. Kuřim v celkové délce cca 2020 m, na dobu neurčitou, úplatně, za jednorázovou náhradu v celkové výši 110.000 Kč bez DPH (smluvní cena za věcné břemeno je 10.000 Kč za každých započatých 200 m délky vedení).

Do doby uzavření smlouvy o zřízení věcného břemene bude uzavřena smlouva o budoucí smlouvě o zřízení věcného břemene. Budoucí smlouvu o zřízení věcného břemene předkládá OMP v příloze C.

Návrh na usnesení:

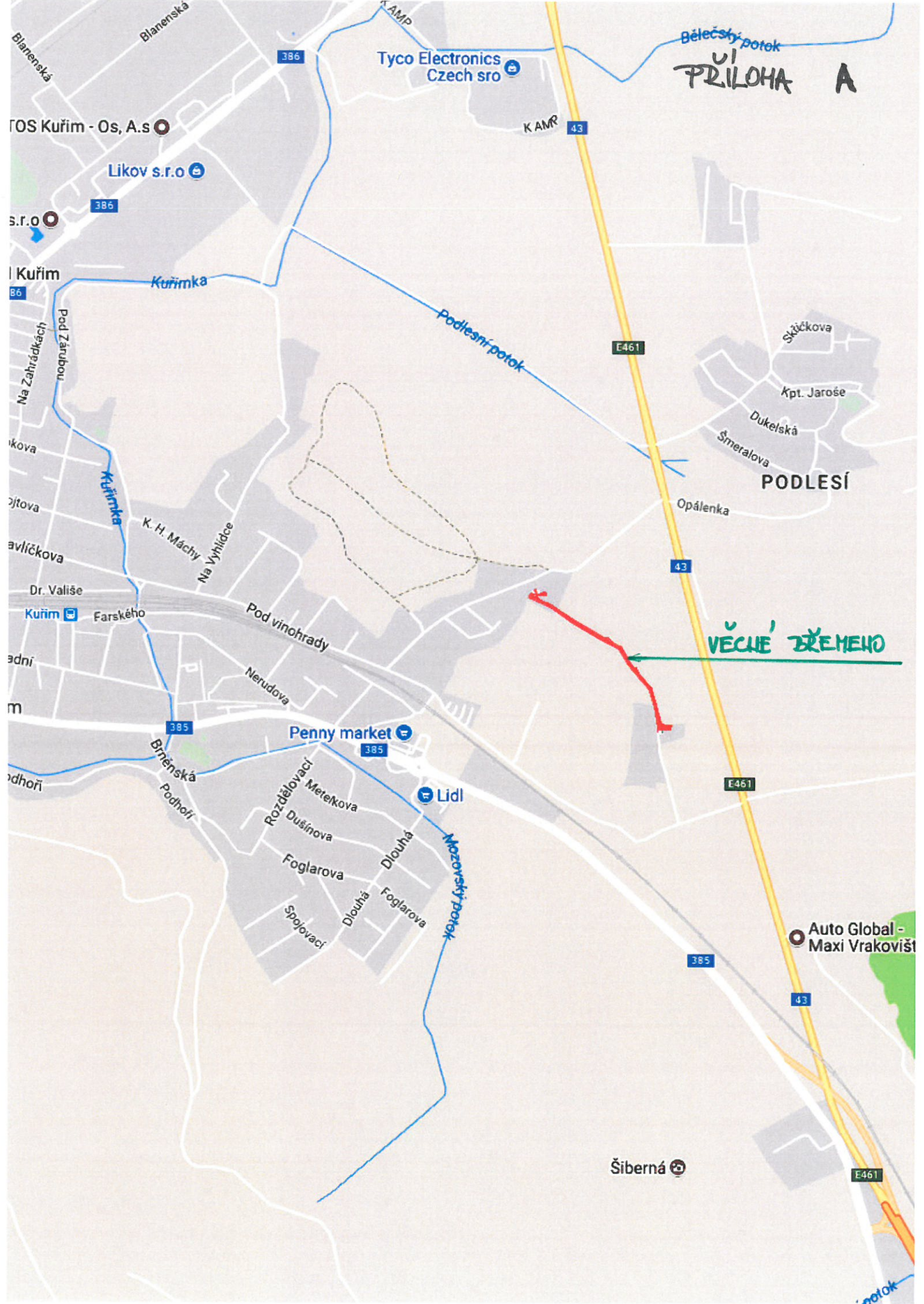
RM s c h v a l u j e zřízení věcného břemene ve prospěch obchodní společnosti E.ON Distribuce, a.s., se sídlem v Českých Budějovicích, F. A. Gerstnera 2151/6, IČ 28085400, jako oprávněného z věcného břemene v rozsahu dle přílohy k částem pozemků parc. č. 3431/5, 3438, 3439, 3456/2



Město Kuřim

a 3502 vše v k. ú. a obci Kuřim, LV č. 1. Věcné břemeno bude zřízeno za jednorázovou náhradu ve výši 110.000 Kč bez DPH na dobu neurčitou, náklady na jeho zřízení ponese oprávněný z věcného břemene. Do doby uzavření smlouvy o zřízení věcného břemene bude uzavřena smlouva o budoucí smlouvě o zřízení věcného břemene.

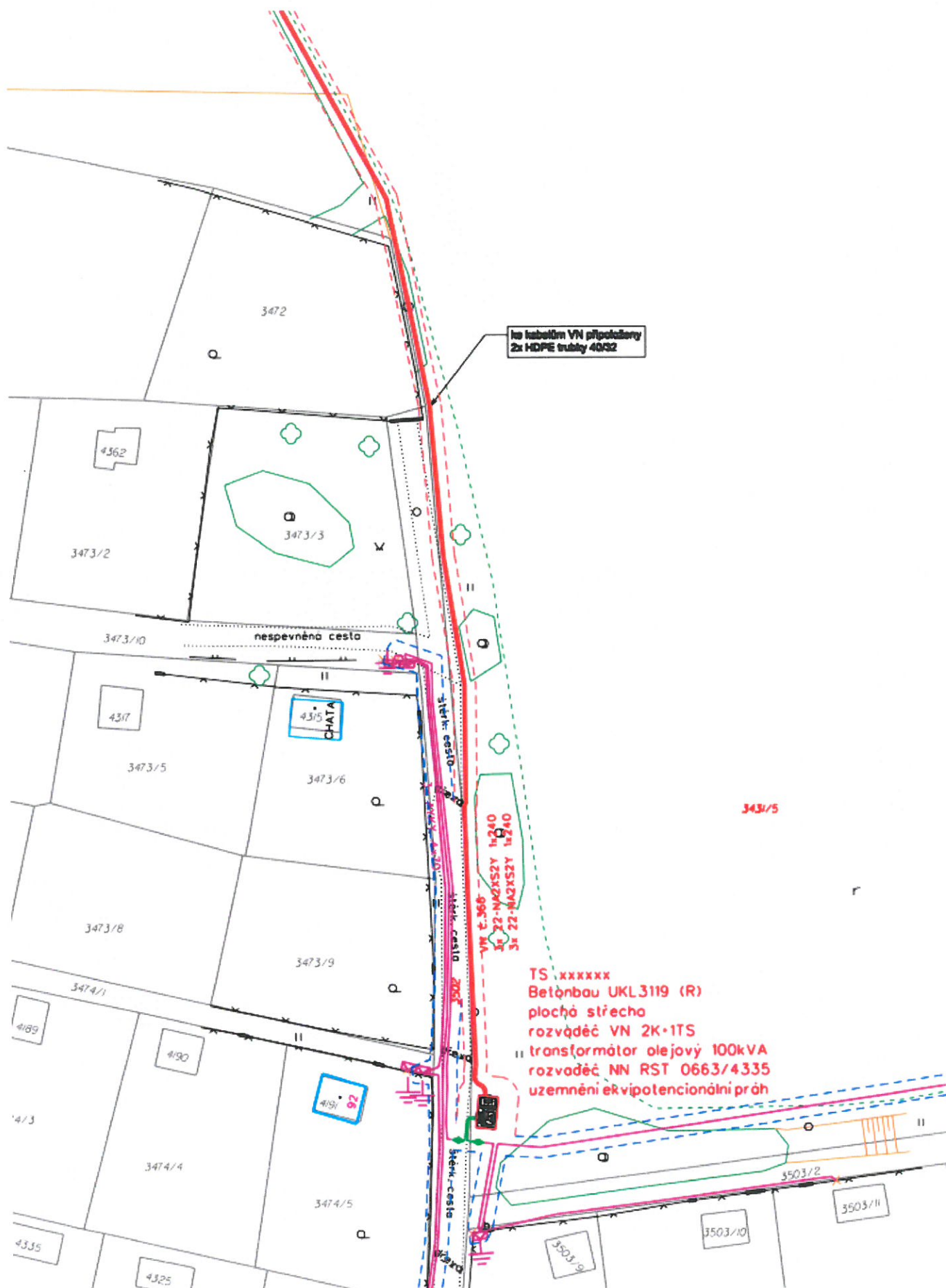
Termín plnění: 31. 12. 2021 (OMP)

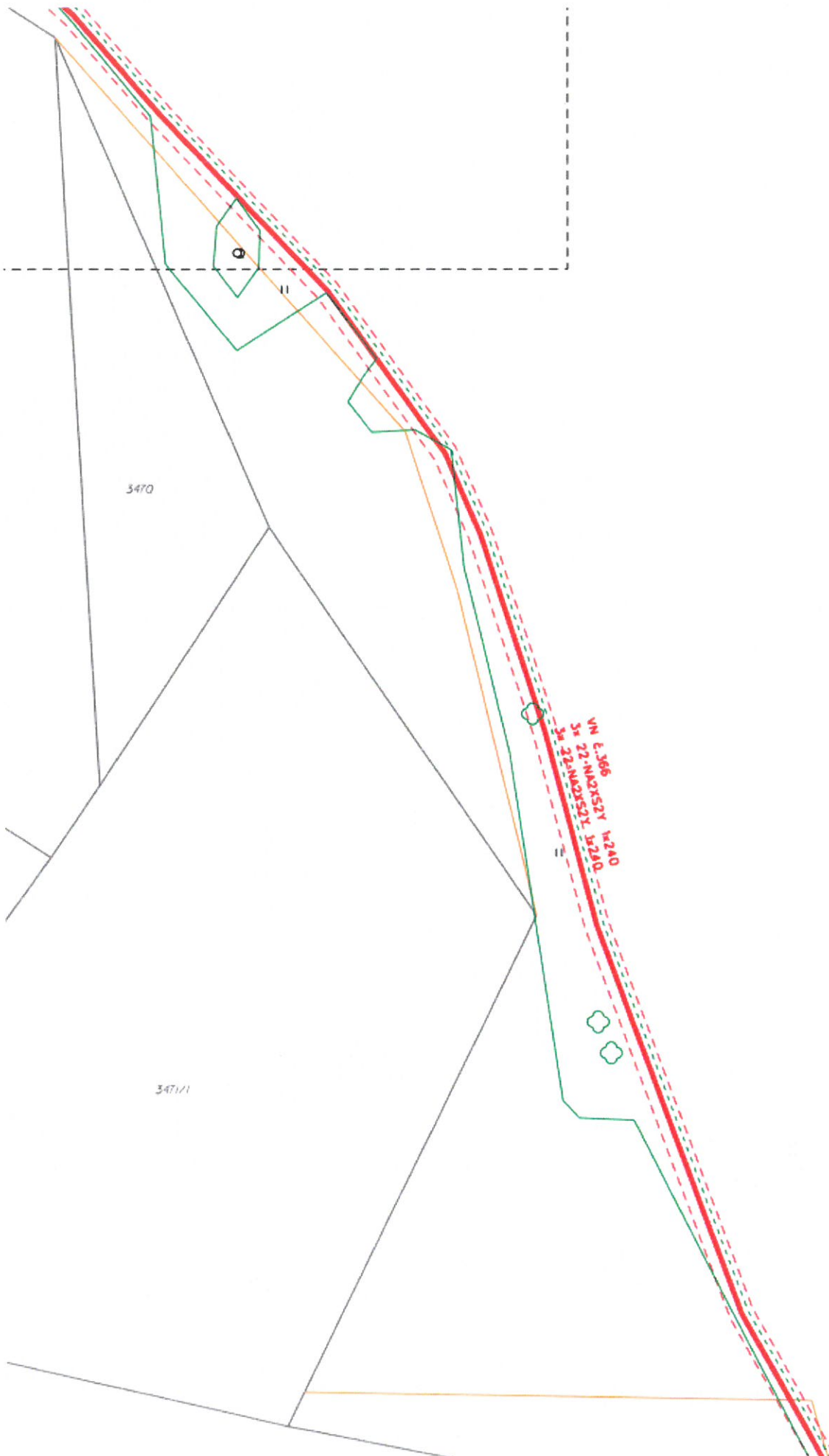


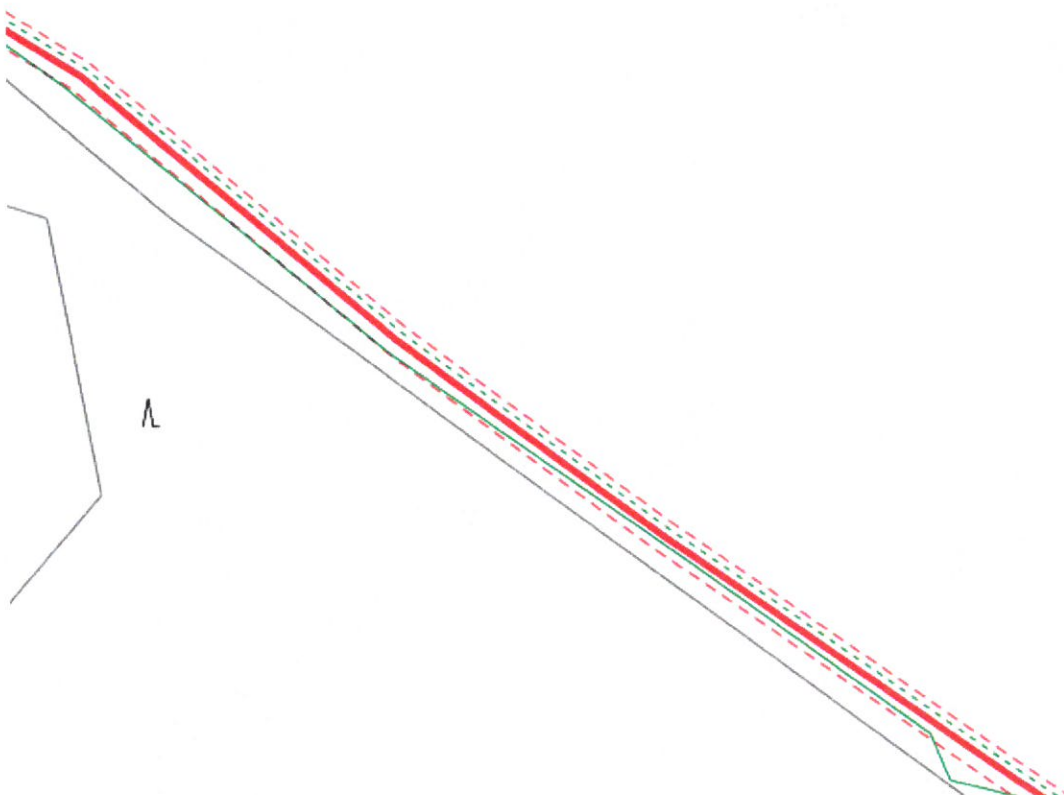
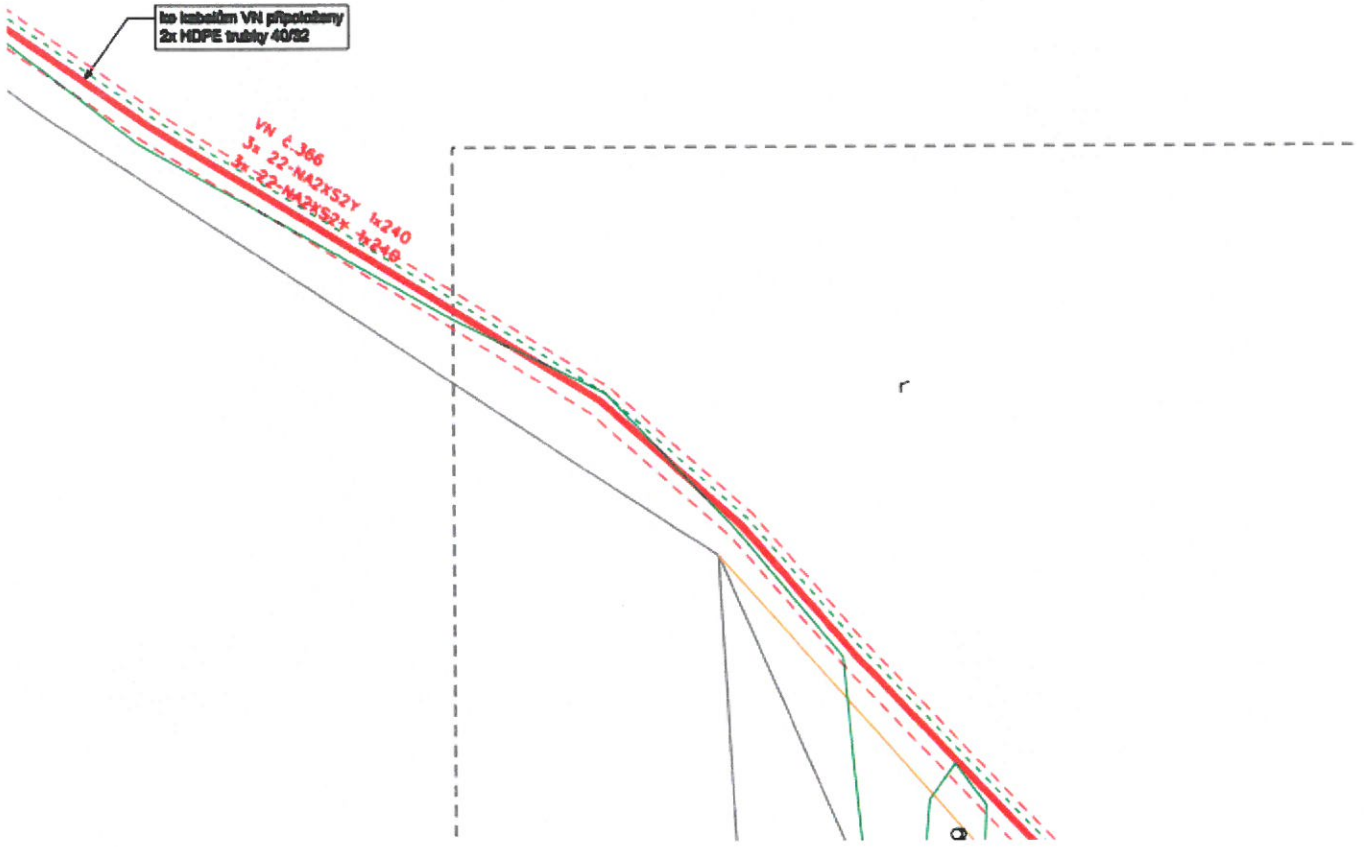
PRÍLOHA A

VĚČNÉ DŘEMENO

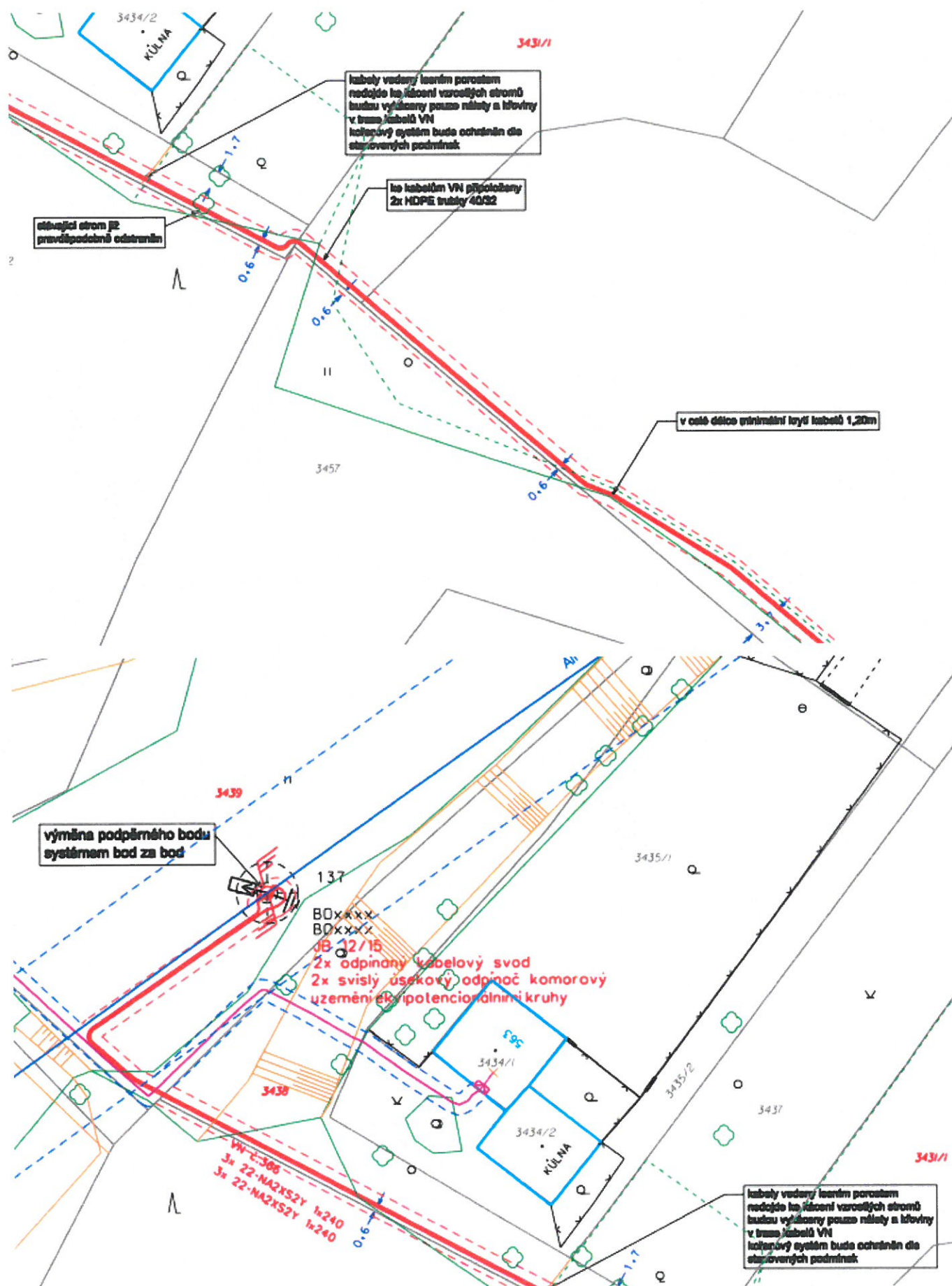
Fr. B1







Pr. B4



Legenda nového energetického zařízení:

	zemní kabel vn		nové ochranné pásmo
	zemní kabel nn		
	úsekový odpojovač		
	uzemnění, oezovač (svodič) přepětí		
	kabelová spojka vn, nn		
	betonový sloup vn		
	kotevní izolátory		
	kiosková trafostanice		
	kabelová koncovka		
	překop komunikace, chránička (PE, betonový žlab)		

Legenda stávajícího energetického zařízení:

	vedení vn		st. ochranné pásmo
	vedení nn		
	odpojené vedení e.on		
	hlavní domovní vedení - HDV		
	kotevní izolátory		
	bezpečnostní závěs		
	rozpojovací, přípojková skříň		
	uzemnění		
	sloupy vn		
	úsekový odpojovač		
	svodič přepětí, jiskřiště		

Legenda stávajících podzemních sítí:

	vedení CETIN
	vodovod Vak Břeclav
	kanalizace obec
	plynovod stl GasNet
	kabely vo

Legenda mapového podkladu:

	hranice parcel KN
	vnitřní hranice parcel KN
	zaměřená část budovy
	nezaměřená část budovy
	oplocení pevné
	oplocení pletivo
	rozhraní ploch
	čísla popisná, evidenční
	čísla parcel KN, dotčené pozemky
	lampa, dopravní značka
	kanalizační vpust
	vodovodní šoupě
	strom, zelená plocha

SMLOUVA č.: 1040013833/001

o smlouvě budoucí o zřízení věcného břemene

uzavřená podle § 1785 - 1788 zákona č. 89/2012 Sb., občanský zákoník v platném znění a § 25 odst. 4 zákona č. 458/2000 Sb. o podmínkách podnikání a o výkonu státní správy v energetických odvětvích (energetický zákon) v platném znění

Město Kuřim

sídlo: Jungmannova 968/75, 664 34 Kuřim
IČ: 00281964
DIČ: CZ00281964
Zastoupeno: Mgr. Ing. Dragem Sukalovským, starostou města
vlastnický podíl: 1/1

(dále jen „Budoucí povinný“)

na straně jedné

a

E.ON Distribuce, a.s.

se sídlem: F. A. Gerstnera 2151/6, České Budějovice 7, 370 01 České Budějovice
IČO: 280 85 400
DIČ: CZ 280 85 400
zapsána: v OR vedeném Krajským soudem v Českých Budějovicích, spisová značka B 1772
bankovní spojení: Komerční banka a.s., pobočka České Budějovice
číslo účtu: 279426120297/0100

z a s t o u p e n á na základě plné moci ze dne 12.03.2009 společností:

E.ON Česká republika, s.r.o.

se sídlem: F. A. Gerstnera 2151/6, České Budějovice 7, 370 01 České Budějovice
IČO: 257 33 591
DIČ: CZ 257 33591
zapsána: v OR vedeném Krajským soudem v Českých Budějovicích, spisová značka C 15066,
zastoupena dvěma pověřenými zaměstnanci:
Ing. Bohdan Důbrava, Vedoucí správy sítě VN, NN a ZP
a Ing. Ladislav Řepa, Senior technik rozvoje a výstavby

(dále jen „Budoucí oprávněná“)

na straně druhé

(Budoucí povinná a Budoucí oprávněná společně rovněž jako „Smluvní strany“)

uzavřely níže uvedeného dne, měsíce a roku tuto:

Smlouvu o smlouvě budoucí o zřízení věcného břemene (dále jen „Smlouva“):

ČLÁNEK I. - ÚVODNÍ UJEDNÁNÍ:

1. Budoucí oprávněná je provozovatelem distribuční soustavy (dále jen „PDS“) na území vymezeném licencí. Distribuční soustava je provozována ve veřejném zájmu. PDS má povinnost zajišťovat spolehlivé provozování, obnovu a rozvoj distribuční soustavy na území vymezeném licencí, přičemž zřízení věcného břemene je ze strany Budoucí oprávněné jedním ze zákonem daných předpokladů pro plnění této povinnosti.
2. Budoucí povinný prohlašuje, že je výlučným vlastníkem pozemku parc.č. 3431/5, 3438, 3439, 3456/2, 3502, v katastrálním území Kuřim, obec Kuřim, okres Brno-venkov (dále jen „Pozemek“). Katastrální úřad pro Jihomoravský kraj, Katastrální pracoviště Brno-venkov eviduje Pozemek na LV č. 1 pro katastrální území Kuřim.

3. Budoucí oprávněná bude realizovat na Pozemku stavbu s názvem „**Kuřim,Zadní Mezihoří,VNk,TS,NN,**“ (dále jen „stavba“). Jedná se o síť technického vybavení, která je zřizována a provozována ve veřejném zájmu (§2 odst.2a energetického zákona).

ČLÁNEK II. - PŘEDMĚT SMLOUVY:

1. Předmětem této Smlouvy je sjednání závazku obou Smluvních stran uzavřít podle § 25 odst. 4 zákona č. 458/2000 Sb., energetický zákon v platném znění a §1257 a násl. zákona č. 89/2012 Sb., občanský zákoník v platném znění nejpozději do **12** měsíců od správního rozhodnutí - tj. nabytí právní moci kolaudačního rozhodnutí nebo vydání kolaudačního souhlasu, případně od dokončení - resp. převzetí dokončené Stavby Budoucí oprávněnou od jejího zhotovitele (datum podpisu protokolu o převzetí stavby) smlouvu o zřízení věcného břemene, nejpozději však do 5 let od uzavření této Smlouvy. Věcné břemeno bude svou povahou osobní služebností energetického vedení zřízenou ve prospěch Budoucí oprávněné jako PDS.
2. Budoucí oprávněná se zavazuje vyzvat před uplynutím lhůty sjednané v odstavci 1 tohoto článku Budoucího povinného k uzavření smlouvy o zřízení věcného břemene a v rámci této výzvy mu předložit i návrh smlouvy o zřízení věcného břemene.
3. Smluvní strany se dohodly, že smlouva o zřízení věcného břemene bude uzavřena za účelem umístění distribuční soustavy - **zemního kabelu vn, nn a telekomunikační síť** na Pozemku a za účelem jejího provozování, jejímž obsahem bude právo Budoucí oprávněné zřídit, provozovat, opravovat a udržovat distribuční soustavu na Pozemku. Věcné břemeno bude zahrnovat též právo Budoucí oprávněné provádět na distribuční soustavě úpravy za účelem její obnovy, výměny, modernizace nebo zlepšení její výkonnosti, včetně jejího odstranění.
4. Předpokládaný průběh věcného břemene je zakreslen v situačním snímku, který je nedílnou součástí této Smlouvy. Přesný průběh a rozsah věcného břemene bude vymezen v geometrickém plánu vyhotoveném po umístění distribuční soustavy. Geometrický plán se stane nedílnou součástí smlouvy o zřízení věcného břemene.
5. Budoucí oprávněná se zavazuje na své náklady zajistit vyhotovení geometrického plánu, vyhotovení smlouvy o zřízení věcného břemene včetně návrhu na zahájení vkladového řízení, podání návrhu na příslušný katastrální úřad včetně úhrady správních poplatků s tím spojených.
6. Budoucí oprávněná je povinna po skončení prací uvést Pozemek do předchozího stavu, a není-li to možné s ohledem na povahu provedených prací, do stavu odpovídajícímu předchozímu účelu.

ČLÁNEK III. - PODSTATNÉ NÁLEŽITOSTI SMLOUVY:

1. Právo věcného břemene bude zřízeno jako časově neomezené, které zaniká pouze v případech stanovených zákonem.
2. Věcné břemeno bude zřízeno úplatně, a to za jednorázovou náhradu v celkové výši **110000,-- Kč bez DPH** (slovy: stodesettisíc korun českých). K této částce bude připočtena platná sazba DPH. Za datum uskutečnění zdanitelného plnění se považuje datum uzavření konečné smlouvy o zřízení věcného břemene.
3. Jednorázová náhrada bude Budoucímu povinnému uhrazena na základě daňového dokladu – faktury s termínem splatnosti min. 21 dnů vystavené Budoucím povinným do 30 dnů ode dne podpisu konečné smlouvy na adresu fakturační společnosti Budoucí oprávněné.
4. Budoucí povinný bere na vědomí, že distribuční soustava, která bude umístěna na Pozemku, bude chráněna ochrannými pásmy dle energetického zákona. Ochranné pásmo slouží k zajištění spolehlivého provozu zařízení elektrizační soustavy a k ochraně života, zdraví a majetku osob.
5. Budoucí oprávněná je povinna doručit kopii návrhu na zahájení řízení o povolení vkladu práva do KN s vyznačením data přijetí (podání) na KP KÚ (nebo jiného dokladu o doručení – doručenky) do 5-ti pracovních dnů na adresu Budoucího povinného ode dne podání na katastrálním úřadě. Smluvní strany si mohou smluvně dohodnout i jiný (alternativní) způsob doručení návrhu na zahájení řízení, například faxem, mailem apod.

ČLÁNEK IV. – OSTATNÍ UJEDNÁNÍ:

1. Práva a povinnosti vyplývající z této Smlouvy přechází v plném rozsahu i na právní nástupce obou Smluvních stran. Dojde-li ke změně vlastníka Pozemku, je nutné práva a povinnosti z této Smlouvy postoupit na nového nabyvatele Pozemku. Postoupení Smlouvy bude provedeno v souladu s ustanoveními §1895 a násl. občanského zákoníku a Budoucí povinný se zavazuje řádné postoupení zajistit, nového nabyvatele písemně zavázat touto Smlouvou a informovat o této skutečnosti Budoucí oprávněnou.

ČLÁNEK V. - ZÁVĚREČNÁ UJEDNÁNÍ:

1. *Budoucí povinný jako vlastník Pozemku dotčeného Stavbou a účastník územního řízení současně touto Smlouvou uděluje souhlas s provedením Stavby uvedené v čl. 1 odst. 3 této smlouvy ve smyslu požadavku zákona č. 183/2006 Sb., o územním plánování a stavebním řádu (stavební zákon) a zároveň dává souhlas s vydáním příslušného správního povolení na Stavbu a souhlasí se vstupem (a vjezdem) Budoucí oprávněné, popř. jí pověřených třetích osob na Pozemek v souvislosti s realizací Stavby. Umístění distribuční soustavy je patrné z přiloženého situačního snímku (popř. snímku katastrální mapy), jenž je nedílnou součástí této Smlouvy.*
2. *Tato Smlouva nabývá platnosti dnem jejího podpisu zástupci obou Smluvních stran. Účinnost smlouvy nastává dle zákona č. 340/2015 Sb., o zvláštních podmínkách účinnosti některých smluv, uveřejňování těchto smluv a o registru smluv (zákon o registru smluv) dnem uveřejnění v registru smluv.*
3. *Pro případ, že tato Smlouva není uzavírána za přítomnosti obou Smluvních stran, platí, že Smlouva nebude uzavřena, pokud ji Budoucí povinný či Budoucí oprávněná podepíše s jakoukoliv změnou či odchylkou, byť nepodstatnou, nebo dodatkem, ledaže druhá smluvní strana takovou změnu či odchylku nebo dodatek následně schválí.*
4. *V případě, že Stavba nebude z jakýchkoliv důvodů realizována nebo pokud Pozemek nebude distribuční soustavou dotčen, nejsou Smluvní strany výše uvedenými závazky vázány. Budoucí oprávněná tuto skutečnost písemně oznámí Budoucímu povinnému.*
5. *Smluvní strany mohou měnit, doplňovat a upřesňovat tuto smlouvu pouze oboustranně odsouhlasenými a běžně číslovanými písemnými dodatky.*
6. *Smlouva je vyhotovena v (ve) 4 stejnopisech, z nichž každý má platnost originálu.*
7. *Budoucí oprávněná obdrží 3 její vyhotovení. Zbýlá jsou určena pro Budoucího povinného.*
8. *Smluvní strany prohlašují, že skutečnosti uvedené v této smlouvě nepovažují za obchodní tajemství ve smyslu ustanovení § 504 zákona č. 89/2012 Sb., občanský zákoník, a udělují svolení k jejich užití a uveřejnění bez stanovení jakýchkoli dalších podmínek. Smluvní strany se dohodly, že celý text smlouvy bude v souladu se zák. č. 340/2015 Sb., o zvláštních podmínkách účinnosti některých smluv, uveřejňování těchto smluv a o registru smluv (zákon o registru smluv), uveřejněn v registru smluv. Smluvní strany se dále dohodly, že elektronický obraz smlouvy a metadata dle uvedeného zákona zašle k uveřejnění v registru smluv město Kuřim, a to nejpozději do 15 dnů od jejího uzavření.*
9. *Smluvní strany prohlašují, že si Smlouvu před jejím podpisem přečetly, že byla uzavřena po vzájemné dohodě, podle jejich pravé a svobodné vůle, dobrovolně, určitě, vážně a srozumitelně, nikoliv v tísní, pod nátlakem ani za nápadně nevýhodných podmínek, což stvrzují svými podpisy.*
10. *Tato Smlouva byla schválena usnesením rady města č.: ze dne:*

V (ve): Kuřimi, dne:

Budoucí povinný:

Město Kuřim

Mgr. Ing. Drago Sukalovský
starosta města

V (ve): Novém Městě na Moravě, dne:

Budoucí oprávněná:

E.ON Distribuce, a.s.

zastoupená E.ON Česká republika, s.r.o.

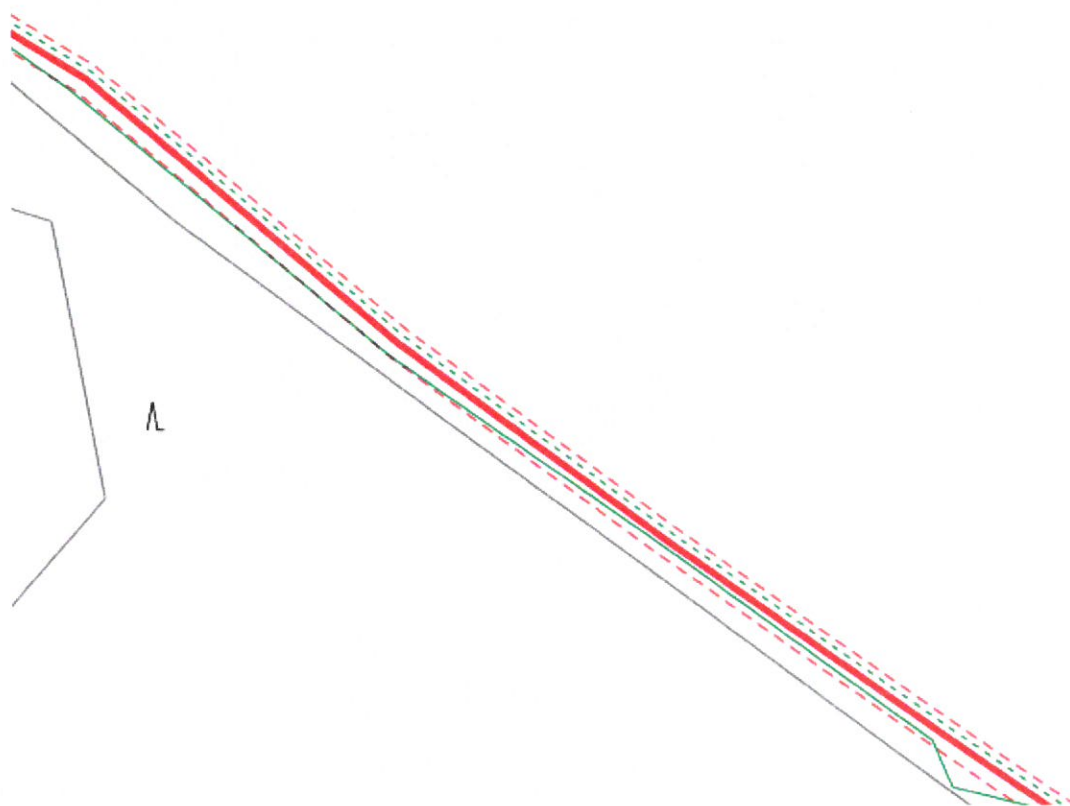
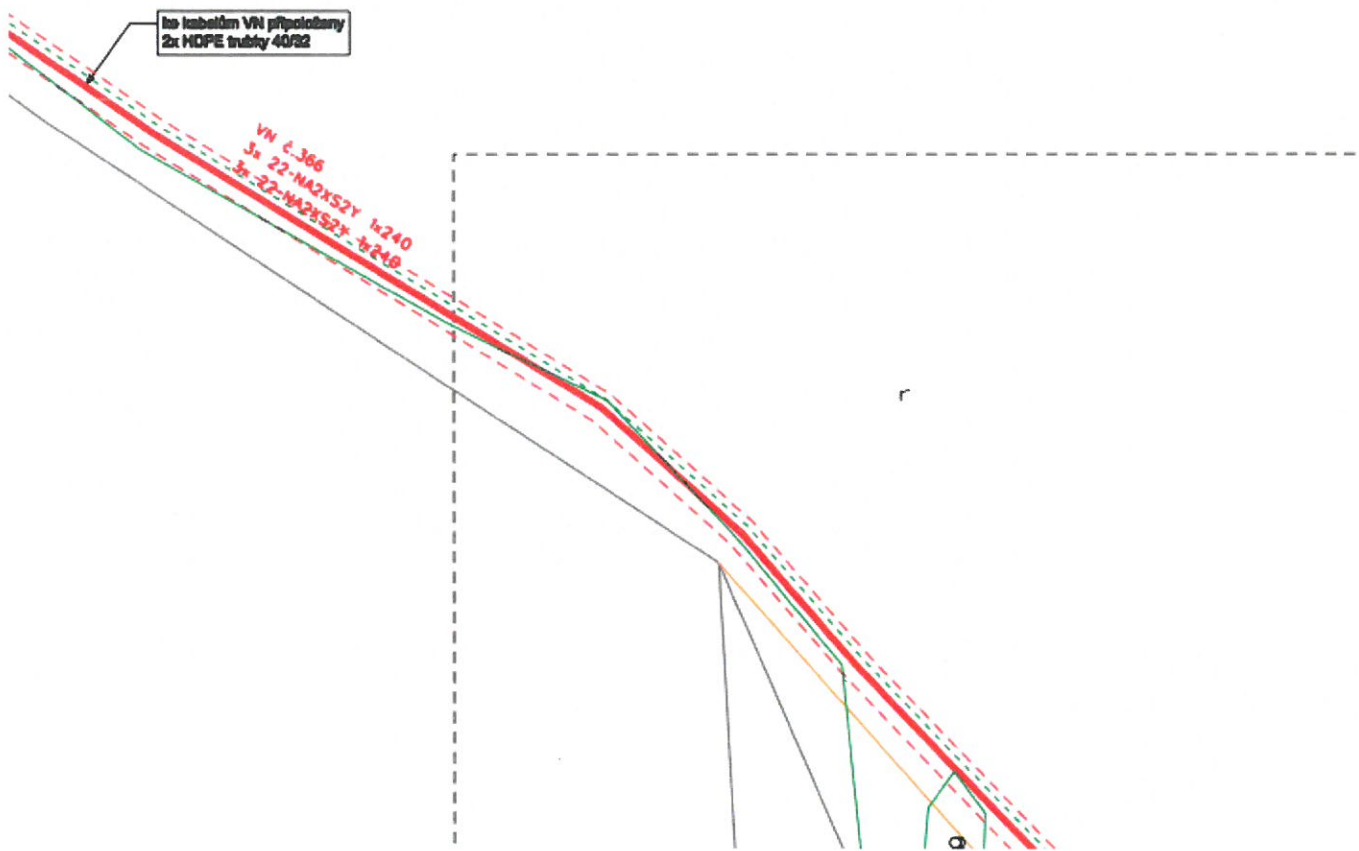
Ing. Bohdan Důbrava

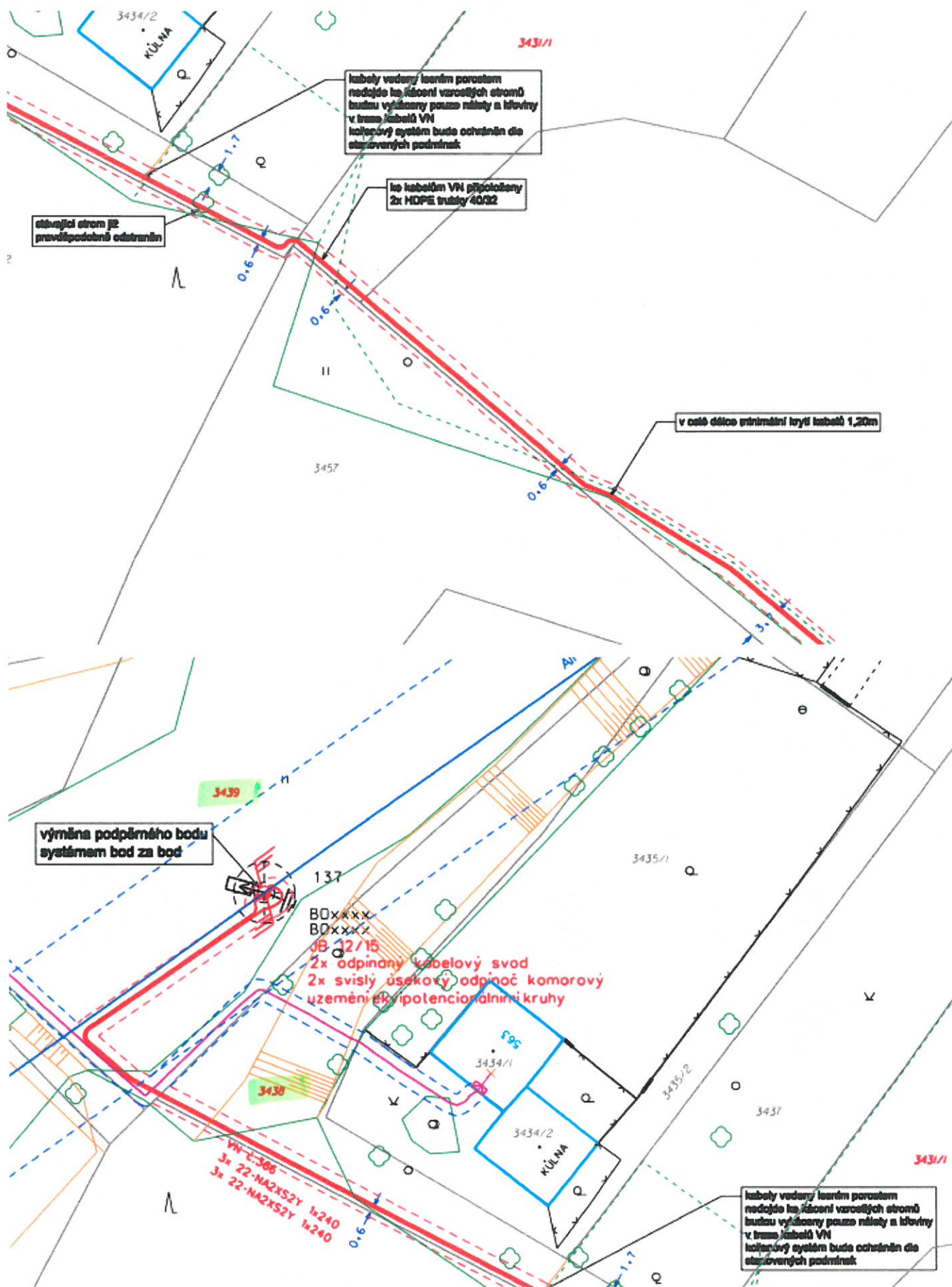
Vedoucí správy sítě VN, NN a ZP

Ing. Ladislav Řepa

Senior technik rozvoje a výstavby

Příloha č.1.: Situační snímek plánovaného umístění distribuční soustavy – nedílná součást Smlouvy.





Legenda nového energetického zařízení:

	zemní kabel vn		nové ochranné pásmo
	zemní kabel nn		
	úsekový odpojovač		
	uzemnění, oezovač (svodič) přepětí		
	kabelová spojka vn, nn		
	betonový sloup vn		
	kotevní izolátory		
	kiosková trafostanice		
	kabelová koncovka		
	překop komunikace, chránička (PE, betonový žlab)		

Legenda stávajícího energetického zařízení:

	vedení vn		st. ochranné pásmo
	vedení nn		
	odpojené vedení e.on		
	hlavní domovní vedení - HDV		
	kotevní izolátory		
	bezpečnostní závěs		
	rozpojovací, přípojková skříň		
	uzemnění		
	sloupy vn		
	úsekový odpojovač		
	svodič přepětí, jiskřiště		

Legenda stávajících podzemních sítí:

	vedení CETIN
	vodovod Vak Břeclav
	kanalizace obec
	plynovod stl GasNet
	kabely vo

Legenda mapového podkladu:

	hranice parcel KN
	vnitřní hranice parcel KN
	zaměřená část budovy
	nezaměřená část budovy
	oplocení pevné
	oplocení pletivo
	rozhraní ploch
	čísla popisná, evidenční
	čísla parcel KN, dotčené pozemky
	lampa, dopravní značka
	kanalizační vpust
	vodovodní šoupě
	strom, zelená plocha