



Poznámka: Zveřejněna je pouze upravená verze dokumentu z důvodu dodržení přiměřenosti rozsahu zveřejňovaných osobních údajů podle zákona č. 101/2000 Sb., o ochraně osobních údajů v platném znění. Osobní údaje jsou v souladu s § 16, § 17 a § 95 zákona č. 128/2000 Sb., o obcích v platném znění.

bod jednání číslo

**14**

## **Příspěvek do 9. zasedání Zastupitelstva města Kuřimi konané dne 11.12.2018**

### **Poskytnutí dotace - Římskokatolická farnost Kuřim**

Obsah materiálu:                      Důvodová zpráva  
    A - žádost a příloha  
    B - technická zpráva

Materiál předkládá:                      Mgr. Ing. Drago Sukalovský - starosta

Materiál zpracoval:                      Ing. Aleš Varmužka - vedoucí odboru

#### **Důvodová zpráva:**

Římskokatolická farnost Kuřim požádala o poskytnutí dotace z rozpočtu města Kuřimi na opravu ohradní zdi, vjezdu a nádvoří kuřimské fary ve výši 500.000 Kč.  
Smlouva o dotaci bude v případě schválení podepsána po schválení rozpočtu města Kuřimi na rok 2019 (pravděpodobně v lednu 2019).

*(Vzhledem k rozsáhlosti příloh jsou tyto zaslány pouze elektronicky)*

Došlo dne: 19. 11. 2018

Zpracoval:



MUKUP00724YU

Město Kuřim

Ukl. znak

Dotace pro rok

2019

## Počet listů ŽÁDOST O POSKYTNUTÍ INDIVIDUÁLNÍ DOTACE Z ROZPOČTU MĚSTA KUŘIMI

Základní údaje o žadateli (právnícká osoba / fyzická osoba)			
Název žadatele / Jméno a příjmení žadatele	Římskokatolická farnost Kuřim		
Sídlo / Trvalé bydliště (ulice, č.p., č.o., PSČ, obec)	Křížkovského 55/5, 66434 Kuřim		
IČ / Datum narození	49461362		
Právní forma žadatele (spolek, s.r.o., a.s., nadace, církevní org.)	církevní org.	Jsem plátcem DPH (označte křížkem)	ANO <input type="checkbox"/> x

# **Příloha žádosti**

o poskytnutí individuální dotace z rozpočtu Města Kuřim  
na akci – projekt

## **Oprava ohradní zdi, vjezdu a nádvoří kuřimské fary**

Dotační titul: Individuální dotace z rozpočtu Města Kuřim pro rok 2019

Poskytovatel dotace: Město Kuřim

Žadatel: Římskokatolická farnost Kuřim  
Křížkovského 55/5  
66434 Kuřim  
IČ 49461362

Kontaktní osoba: PhDr. ThLic. Ing. Jaroslav Filka, tel. 723 661 146  
<fara.kurim@seznam.cz>



# 1 Zaměření projektu

## 1.1 Podstata a cíl projektu

**Podstatou** projektu „Oprava ohradní zdi, vjezdu a nádvoří kuřimské fary“ je realizovat další etapu oprav 200 let staré budovy kuřimské fary, situované v historické části města Kuřimi. **Cílem** tohoto projektu je v průběhu roku 2019 opravit staticky narušenou ohradní zeď se starobyklým klenutým vjezdem, vstupní nádvoří u objektu a dokončit práce spojené se sanací vlhkosti obvodového zdiva budovy, započatou v roce 2015.

## 1.2 Cílová skupina

**Cílovou skupinu**, pro niž je projekt určen a které má sloužit, tvoří účastníci kulturních, společenských, duchovních a sportovních programů i akcí, pořádaných v budově fary a přilehlých prostorách. Jsou to zejména:

- členové chrámového sboru a farní dětské scholy
- účastníci dětských programů, farních dnů, besídek a společenských akcí
- děti a mládež v rámci mimoškolního vzdělávání a volnočasových aktivit
- účastníci specializovaných kurzů v oblasti výchovy, prevence závislostí aj.
- naši občané, kteří prostory využívají při úkonech farní správy, jako jsou křty, svatby, pohřby a příslušná agenda
- sportovci a další skupiny, které již mají k dispozici přilehlé hřiště, posilovnu, místnost pro ping-pong a fitness centrum
- rodiny s dětmi i rodiče bez dětí pro skupinové programy a aktivity
- umělci vystupující při koncertech v kuřimském kostele a zámku
- příslušníci národnostních menšin, členové spolků, senioři a další



## 2 Příjmy a výdaje projektu

### **Předpokládané příjmy projektu:**

- **dotace Jihomoravského kraje** – v předchozích letech Jihomoravský kraj vícekrát poskytl dotaci na opravy fary, např. v roce 2017 částku 300 000 Kč na opravu střechy; předpokládá se získání dotace v obdobné výši
- **dotace Města Kuřim** ve výši 500 000 Kč – Město Kuřim v předchozích letech vícekrát podpořilo opravy farního areálu a budov (viz bod 3)
- **sponzorské dary** firem, nadací a jednotlivců – bude snaha získat prostředky ve výši 300 000 Kč, osloveny budou subjekty i mimo Kuřim
- **vlastní prostředky** farnosti a kostelní sbírky ve výši 200 000 Kč

### **Předpokládané výdaje projektu:**

Rozpočet s uvedením položek a cen je v příloze této žádosti. Celkové náklady se předpokládají ve výši 1 294 255 Kč. Jelikož nebyly provedeny sondy k prověření stavu základů zdiva a hloubky založení, může se skutečná cena za dílo mírně lišit od vyčíslené výše.

Rozpočet je sestaven vyrovnaně, při získání dotace Jihomoravského kraje ve výši 300 tis. Kč, získání darů ve výši 300 tis. Kč, použití vlastních zdrojů ve výši 200 tis. Kč a udělení dotace Města Kuřim ve výši 500 tis. Kč je příjmová a výdajová stránka v rovnováze.

### **3 Odůvodnění žádosti o dotaci**

Důvodem žádosti o dotaci je potřeba zajistit financování průběžně probíhajících oprav budovy fary a jejích součástí. Jelikož prostředky farnosti na tak náročné dílo nedostačují, obracíme se s žádostí i na další subjekty s prosbou o přidělení dotace nebo poskytnutí daru. Fara a její areál slouží širší veřejnosti a je významnou lokalitou, v níž se v Kuřimi odehrává kulturní, společenské, duchovní a sportovní dění.

Město Kuřim v minulosti farnosti poskytlo dotaci už vícekrát, např. v roce 2016 na opravu fasády fary a jejího pískovcového soklu ve výši 450 000 Kč, v dřívějších letech např. na opravu střechy a sanaci vlhkosti zdiva. Podobně se na opravách podílel i Jihomoravský kraj, např. při zabezpečení statiky zdiva ve sklepech v roce 2016 nebo při opravě střechy v roce 2017. Poskytnuté finanční prostředky byly účelně využity a realizované práce jsou na budově fary vidět. Sama budova je dnes výmluvným svědectvím dobře odvedeného díla a výrazně přispívá k estetickému vzhledu historické části Kuřimi.

### **4 Potřebnost a očekávaný přínos projektu**

Oprava ohradní zdi, vjezdu a vstupního nádvoří je dalším návazným krokem v realizaci koncepce oprav kuřimské fary. Na ohradní zdi je patrné statické narušení základů i zdiva. Některé části zdiva hrozí zřícením a bezprostředně ohrožují chodce na ulici Křížkovského i osoby zdržující se v areálu fary. Ze statického posudku Ing. A. Saidla a R. Drahovského z března 2018 (viz příloha) vyplývá neodkladnost zabezpečení zdiva a sanace základů. Pro návštěvníky i pravidelné účastníky aktivit v areálu fary je potřebné zajistit bezpečnost a opravit objekt tak, aby byl opět plně funkční a mohl se i nadále využívat pro účely, kterým občanům Kuřimi slouží. V neposlední řadě je důležitá i estetická funkce tohoto dominantního objektu v historické zástavbě města Kuřimi, aby jeho vzhled výrazně přispíval k důstojné reprezentaci našeho města. Přispěje k tomu i nové vydláždění vstupního nádvoří a restaurování kamenného ostění vstupu do fary.

Při etapovitém provádění oprav fary v Kuřimi v posledních deseti letech se potvrzuje přínos a význam zvláště v těchto aspektech:

- **pro cílovou skupinu** je realizace projektu potřebná k udržení kontinuity kulturních, společenských, duchovních a sportovních programů, akcí a aktivit, pořádaných pro ni v budově fary i přilehlých prostorách
- **pro žadatele** projekt pomáhá zajistit jeho povinnost udržovat stavby a prostory v historické části města v dobrém technickém stavu, estetickém vzhledu a provozuschopnosti, což rovněž umožňuje naplňovat jeho poslání přispívat k celostnímu rozvoji občanů, kulturní výměně mezi lidmi, utváření identity každého jedince s ohledem na jeho specifika a tradice, z nichž vychází
- **pro širší veřejnost** je projekt významný z urbanistického hlediska k revitalizaci historického jádra obce v návaznosti na stylovou obnovu komunikací a opěrných zdí v okolí kuřimského zámku i fary a v neposlední řadě také tím, že opravené a udržované prostory jsou potenciálně dostupné k dalšímu občanskému využití jak v oblasti volnočasových aktivit, tak akcí kulturních, sportovních i duchovních

Mnohaleté úsilí o opravu fary a přilehlých prostor je velmi kladně hodnoceno mnoha občany města Kuřimi i návštěvníky, kteří sem přicházejí v rámci svých profesních povinností, volnočasových zájmů nebo jako spolutvůrci kulturně-společenského dění, či s cílem sportovního vyžití. Mnoho občanů obnovu farního areálu podporuje dobrovolnickou činností i sponzorskými dary. A právě díky této široké podpoře kuřimské veřejnosti se farnosti podařilo realizovat dílo, které obyvatelům Kuřimi opravdu dává důvod k radosti a oprávněné hrdosti na svoje město. Celý projekt výrazně přispívá ke zkrášlení města Kuřimi a jeho utváření jako pozoruhodné lokality Jihomoravského kraje.

Římskokatolická farnost  
KUŘIM  
Křížkovského 55  
664 34 Kuřim

V Kuřimi dne 17. 11. 2018

PhDr. ThLic. Ing. Jaroslav Filka  
farář ŘKF Kuřim



## **5 Připravované návazné projekty**

V dalších letech se v návaznosti na předkládaný projekt plánuje přistoupit k opravě historického schodiště a vstupní haly farní budovy, fixaci kleneb v přízemí budovy, rekonstrukci sociálního vybavení zvláště k velkému sálu a současné klubovně, opravě podlah v přízemí i 1. poschodí fary, a následně pak bude třeba zajistit restaurování historických kachlových kamen a dalšího inventáře s návazností na rekonstrukci spalinových cest, komínů a dalších potřebných stavebních úprav. Tyto práce nejsou součástí předkládaného projektu a budou se rozpočtovat až v dalších etapách realizace oprav.

## **6 Další přílohy**

Kopie dokladu o právní subjektivitě žadatele (výpis z registru ekonomických subjektů)

Kopie dokladu o oprávněnosti osoby jednat za právnickou osobu (výpis z rejstříku církv. osob)

Kopie potvrzení banky o zřízení běžného účtu žadatele

Statické posouzení ohradní zdi

Rozpočet oprav

Kuřimská fara po opravě fasády v roce 2017



# MINISTERSTVO KULTURY ČESKÉ REPUBLIKY

## Rejstřík právnických osob podle zákona č. 308/1991 Sb.

B. Evidence právnických osob, které jsou součástí (organizačními jednotkami)  
registrovaných církví a náboženských společností

Název právnické osoby:

Římskokatolická farnost Kuřim

Sídlo: Kuřim

Statutární orgán: 1) farář  
2) administrátor

Právnická osoba je součástí (organizační jednotkou) římskokatolické církve, registrované v České republice podle ustanovení § 22 odst. 1 zákona č. 308/1991 Sb., o svobodě náboženské víry a postavení církví a náboženských společností.

Datum zařazení do rejstříku: 1. 7. 1994

Právnická osoba existovala k 25. 2. 1948 a její právní kontinuita nebyla po tomto datu přerušena.



*rz Tesař*  
ředitel odboru církví MK ČR





# MINISTERSTVO KULTURY

Stav ke dni: **1.8.2016**

## Výpis z Rejstříku evidovaných právnických osob

Název:	<b>Římskokatolická farnost Kuřim</b>		
Sídlo:	Ulice a číslo:	Křížkovského 55	
	Obec:	Kuřim	
	PSČ:	66434	
IČO:	<b>49461362</b>		
Datum evidence:	1.7.1994	Číslo evidence:	8/1-07-171/1994
Statutární orgán:	1) farář	JAROSLAV FILKA	Od: 1.8.2016
		13.4.1958	
	2) administrátor	Neobsazeno	Od: 1.12.2012

Způsob jednání statutárního orgánu:

Statutární orgán jedná samostatně, není-li dále stanoveno jinak. Statutární orgán se podepisuje tak, že k názvu právnické osoby připojí svůj podpis s vyznačením funkce. K platnosti jednání v režimu mimořádné správy je vždy nezbytný k danému právnímu úkonu souhlas místního ordináře, který je statutárním zástupcem Biskupství brněnského. Tento souhlas se udílí vždy písemně, a to tak, že k vyjádření souhlasu na listině o právním úkonu místní ordinář, který je statutárním zástupcem Biskupství brněnského, připojí svůj podpis s vyznačením funkce a názvu Biskupství brněnského. Souhlas může být udělen i na samostatné listině a dále rovněž písemným zmocněním pro vymezený okruh jednání.

Do úkonů v režimu mimořádné správy náleží:

1. Uplatnění nároků k vydání historického majetku.
2. Uzávěření nájemní smlouvy a smlouvy o výpůjčce k nemovitosti na dobu delší 1 roku.
3. Uzávěření nájemní smlouvy a smlouvy o výpůjčce k movité věci, jejíž hodnota přesahuje 20.000 Kč nebo která je kulturní památkou zapsanou v Ústředním seznamu kulturních památek České republiky.
4. Uzávěření smlouvy, dohody nebo jiného právního úkonu, včetně smlouvy o budoucí smlouvě a dohody o doplnění obsahu smlouvy nebo jiného právního ú

částku 200.000 Kč. Do úkonů v režimu mimořádné správy nenáleží úkon směřující k přijetí dědictví, za podmínky, že toto dědictví není předloženo. Smlouvy uzavírané mezi evidovanou právnickou osobou a fyzickou osobou, která je současně statutárním orgánem této právnické osoby, lze uzavřít výhradně se schválením místního ordináře, který je statutárním zástupcem Biskupství brněnského, s výjimkou smlouvy či smluv, jejichž celkové plnění včetně příslušenství v kalendářním roce nepřesáhne ekvivalent peněžité částky 20.000 Kč.

Zřizovatel:

Biskupství brněnské, Petrov 269/8, Brno-město-Brno-střed, 60143, IČ 00445142

V kolonkách **Předmět obecně prospěšné, podnikatelské a jiné výdělečné činnosti, Zrušení evidence, Likvidace, Úpadek a konkurz, Zánik, Ostatní skutečnosti** není žádný záznam.

TENTO VÝPIS  
NEPODLÉHÁ  
ZPOPLATNĚNÍ



Počet stran výpisu:

2

Vyhotovil: Datum:

27.07.2016 Č.j.: MK 48908/2016 OC

Jméno a příjmení: Mária Lieskovská

Podpis:



Československá obchodní banka, a. s.  
Radlická 333/150, 150 57 Praha 5; IČ: 00 00 13 50  
zapsaná v obchodním rejstříku vedeném Městským soudem v Praze, oddíl B: XXXVI, vložka 46  
(dále jen "banka")

Číslo účtu: 247704317  
Kód banky: 0300  
Typ účtu: Postkonto  
Název účtu: RIMSKOKATOLICKÁ FAR.  
RČ/IČO: 49461362  
Program: Neziskový sektor  
IBAN: CZ17 0300 0000 0002 4770 4317  
BIC: CEKOCZPP

Římskokatolická farnost Kuřim  
KŘÍŽKOVSKÉHO 55/5

66434 KUŘIM

Praha 12.10.2011

### Oznámení o otevření účtu

Vážený kliente,

oznamujeme Vám, že na základě Vaší žádosti Vám byl dnešního dne otevřen účet, jehož číslo a název jsou uvedeny v záhlaví tohoto dopisu. Doručením Oznámení o otevření účtu je mezi Vámi a Československou obchodní bankou, a. s. uzavřena smlouva o postkontu.

Příkazy a žádosti k Vašemu účtu můžete předávat v rozsahu Podmínek pro běžné účty Poštovní spořitelny pro právnické osoby a pro fyzické osoby - podnikatele prostřednictvím všech pošt v České republice a dále ve finančních centrech Poštovní spořitelny. Na těchto místech je k dispozici též "Sazebník poplatků Poštovní spořitelny", ve kterém jsou uvedeny poplatky a ceny, včetně úrokových sazeb.

Dotazy, které nemohou přímo zodpovědět finanční centra nebo pošty, adresujte našemu pracovišti:

Československá obchodní banka, a. s.  
útvár Poštovní spořitelna ústředí  
Roztylská 1, Praha 4  
225 9



## Položkový rozpočet

**Zakázka:** Oprava ohradní zdi, vjezdu a nádvoří kuřimské fary

**Objednatel:** Římskokatolická farnost Kuřim

**IČ:** 49461362

Křížkovského 55/5

**DIČ:**

66434 Kuřim

**Zhotovitel:**

**IČ:**

**DIČ:**

**Vypracoval:**

**Rozpis ceny**

**Celkem**

HSV			969 632,38
PSV			0,00
MON			0,00
Vedlejší náklady			0,00
Ostatní náklady			100 000,00
<b>Celkem</b>			<b>1 069 632,38</b>

**Rekapitulace daní**

Základ pro sníženou DPH	<b>15 %</b>	<b>0,00 CZK</b>
Snížená DPH	<b>15 %</b>	<b>0,00 CZK</b>
Základ pro základní DPH	<b>21 %</b>	<b>1 069 632,38 CZK</b>
Základní DPH	<b>21 %</b>	<b>224 623,00 CZK</b>

**Zaokrouhlení** **-0,38 CZK**

**Cena celkem s DPH**

**1 294 255,00 CZK**

v

## Rekapitulace dílů

Číslo	Název	Typ dílu			Celkem
1	Zemní práce	HSV			121 435,59
2	Základy, zvláštní zakládání	HSV			335 947,75
3	Svislé a kompletní konstrukce	HSV			23 477,25
5	Komunikace	HSV			162 207,50
62	Upravy povrchů vnější	HSV			157 503,19
63	Podlahy a podlahové konstrukce	HSV			8 613,50
8	Trubní vedení	HSV			17 940,00
91	Doplňující práce na komunikaci	HSV			11 457,00
94	Lešení a stavební výtahy	HSV			31 804,50
97	Prorážení otvorů	HSV			31 137,00
99	Staveništní přesun hmot	HSV			68 109,10
ON	Ostatní náklady	ON			100 000,00
Cena celkem					1 069 632,38

Římskokatolická farnost  
KUŘIM  
Křížkovského 56  
664 34 Kuřim

**Akce:** STATICKÉ ZHODNOCENÍ STÁVAJÍCÍHO STAVU OBJEKTU

V obci Kuřim, stavba stojící na pozemku: parcelní číslo 738/1, 712/2 a 733

**Objednatel:** Římskokatolická farnost Kuřim, Křížkovského č. p. 55, 66434 Kuřim

## TECHNICKÁ ZPRÁVA STATIKY

### STATICKÉ ZHODNOCENÍ OBJEKTU



Odpovědný projektant:

Ing. A. Seidl

Vypracoval:

R. Drahovský

Zakázkové číslo:

1403.18

Datum:

14. 03. 2018

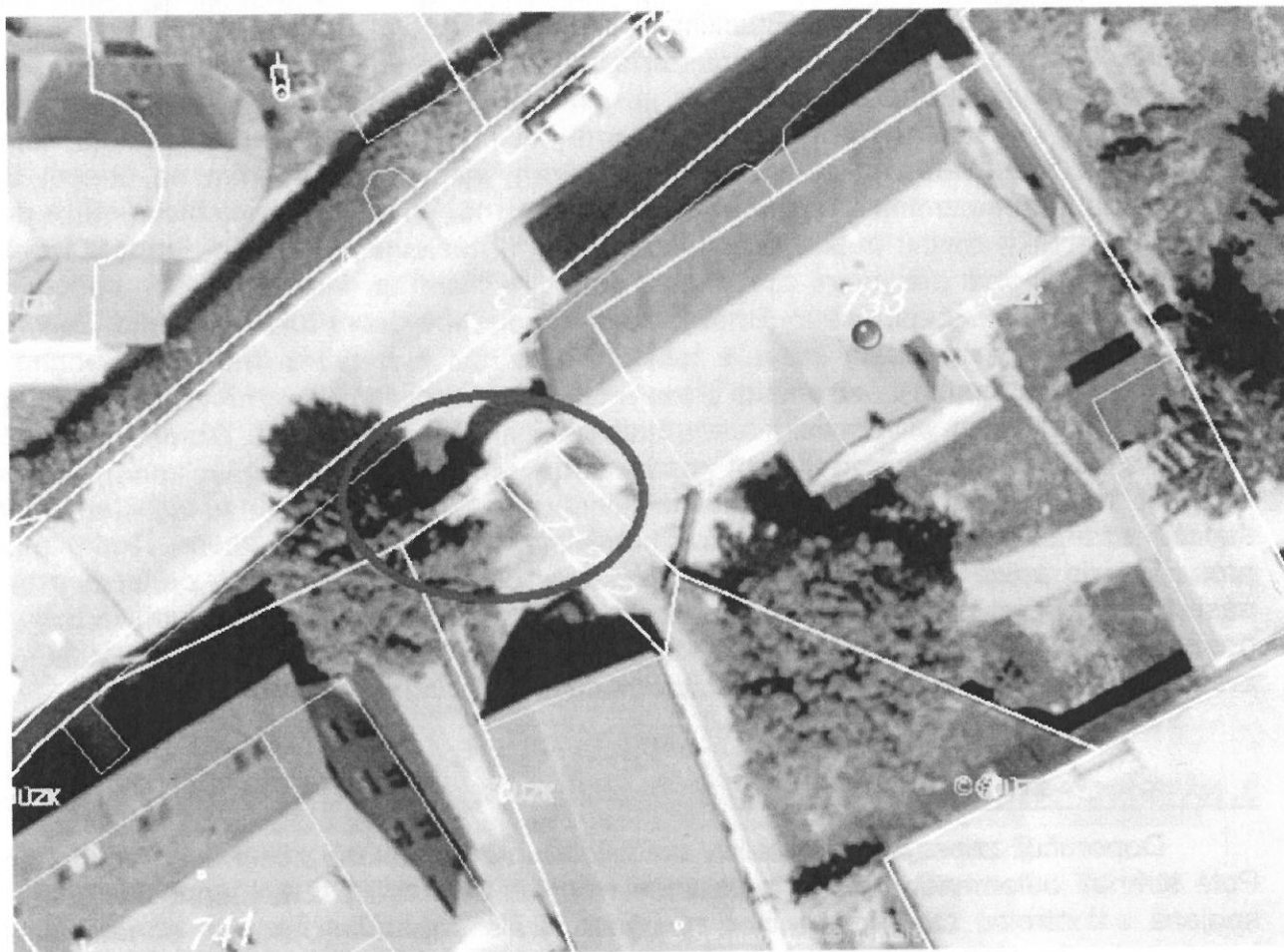


**Obsah**

1. ÚVOD, PODKLADY, NORMY .....	3
3. NÁVRH OPATŘENÍ .....	4
4. FOTODOKUMENTACE STAVBY .....	5
6. ZÁVĚR A DOPORUČENÍ .....	20

## 1. ÚVOD, PODKLADY, NORMY

Předmětem statického zhodnocení je stávající venkovní zeď, oddělující objekt fary od okolních pozemků v obci Kuřim. Umístění stavby je zaznačeno níže.



Zeď je vyzděná ze smíšeného zdiva (lomový kámen, pálené cihly) šířky cca 75 cm, délky cca 15 m, výšky 4 – 6 m, omítnutá vápennou omítkou.

Objekt se nachází na místě hojně frekventovaném, sousedí s chodníkem, který je majetkem obce a zároveň odděluje pozemek fary od objektu Lesů města Brna.

### Podklady:

Podkladem pro zpracování zprávy je osobní prohlídka stavby dne 19. 2. 2018 statikem Ing. Alešem Seidlem. Dále zaměření stávajícího stavu.

### Normy:

- ČSN EN 1991-1-1 Zatížení – Objemové tíhy, vlastní tíha, užitná zatížení pozemních staveb
- ČSN EN 1991-1-2 Zatížení při požáru
- ČSN EN 1991-1-3 Zatížení sněhem
- ČSN EN 1991-1-4 Zatížení větrem
- ČSN EN 1991-1-5 Zatížení teplotou
- ČSN EN 1991-1-6 Zatížení během provádění
- ČSN EN 1991-1-7 Zatížení mimořádná
- ČSN EN 1992-1-1 Betonové konstrukce – Obecná pravidla a pravidla pro pozemní stavby
- ČSN EN 1992-1-2 Betonové konstrukce – Obecná pravidla – Navrhování na účinky požáru
- ČSN EN 206-1 Beton-Část 1: Specifikace, vlastnosti, výroba a shoda.
- ČSN EN 1993-1-1 Ocelové konstrukce – Obecná pravidla a pravidla pro pozemní stavby
- ČSN EN 1993-1-2 Ocelové konstrukce – Obecná pravidla – Navrhování na účinky požáru
- ČSN EN 1997-1 Eurokód 7: Navrhování geotechnických konstrukcí - Část 1: Obecná pravidla ČSN EN 1997-2 Eurokód 7: Navrhování geotechnických konstrukcí - Část 2: Průzkum a zkoušení základové půdy

## **2. STAV OBJEKTU**

Prohlídkou stávající zdi bylo zjištěno vážné poškození nosné konstrukce, způsobené vrostlým (již pokáceným) stromem, který kořenil přímo do rohu zdi, zatékáním vody do vzniklé trhliny a následným praskáním způsobeným vodou a mrazem. Roh je prasklý v místě paty rohu a odlomený na celou výšku zdi. Prasklina je široká cca 20 cm v nejširším místě a 1,5 m dlouhá (na celou výšku zdiva). Prasklina způsobila odlomení velkého bloku zdiva, o rozměrech cca 0,7x1,5x4m, od zbytku konstrukce, který je nyní odkloněn až o 50 mm od horní hrany zdiva. Roh je prasklý i ve vnitřní části směrem do farního dvora. Do tohoto vnitřního koutu vzlíná voda a způsobuje zde zvětrávání zdiva. Tento odtržený blok hrozí zřícením na obecní chodník, částečně na farní pozemek a pozemek Lesů města Brna. Zřícením tohoto bloku může dojít také k narušení statiky zbytku nosné konstrukce a jejímu následnému zřícení. Je zde i nebezpečí narušení zdiva pod násypem způsobené zemní vlhkostí a mrazem. Zeď, oddělující farní pozemek a pozemek Lesů města Brna, je ze strany farního dvora také narušena. Je v ní trhlina po celé délce v místě spáry zdiva a základů, dále pak dvě svislé trhliny způsobené stromy rostoucími na pozemku Lesů města Brna. Mezi těmito trhlínami je zeď vypouklá. Působením stromů a klimatických vlivů hrozí i zde v budoucnosti částečné zřícení. Klenba nad vjezdem je narušená větší trhlínou v patě klenby (pravá strana při pohledu od komunikace), dále několika menšími trhlínami po celé délce oblouku klenby. Zeď mezi klenbou a objektem fary je po statické stránce v pořádku, je zde však prasklina v krycí betonové desce. Touto prasklinou prosakuje do zdiva voda, zeď začíná praskat a postupem času hrozí zvětšení praskliny a následné narušení statiky. Krytina nad klenutým vjezdem je narušena. Jednotlivé tašky krytiny postupně odpadávají a i zde zatéká do no nosné zdi, vznikají trhlinky odpadává omítka, zvětrává zdivo, objevuje se plíseň a postupem času hrozí nárůst problémů.

## **3. NÁVRH OPATŘENÍ**

Doporučuji zabezpečení stability stávajícího nenarušeného zdiva dvouřadým zajištěním. Poté strhnutí odlomeného bloku, odstranění volných částí zdiva a postupné odkopání násypu spojené s kontrolou stavu zdiva pod násypem. Dále doporučuji provést sondu základových konstrukcí, přespárování, případně přezdění zdiva pod násypem a vylití železobetonového základu v místě strženého zdiva. Strženou část zdi znovu vyzdít z plných pálených cihel minimální pevnosti P-15 na stávající šířku zdi. Při zdění je důležité novou konstrukci řádně provázat se stávajícím zdívkem tzv. zazdřením do kapes a dále za pomoci vlepaných ocelových prutů o délce c

#### **4. FOTODOKUMENTACE STAVBY**



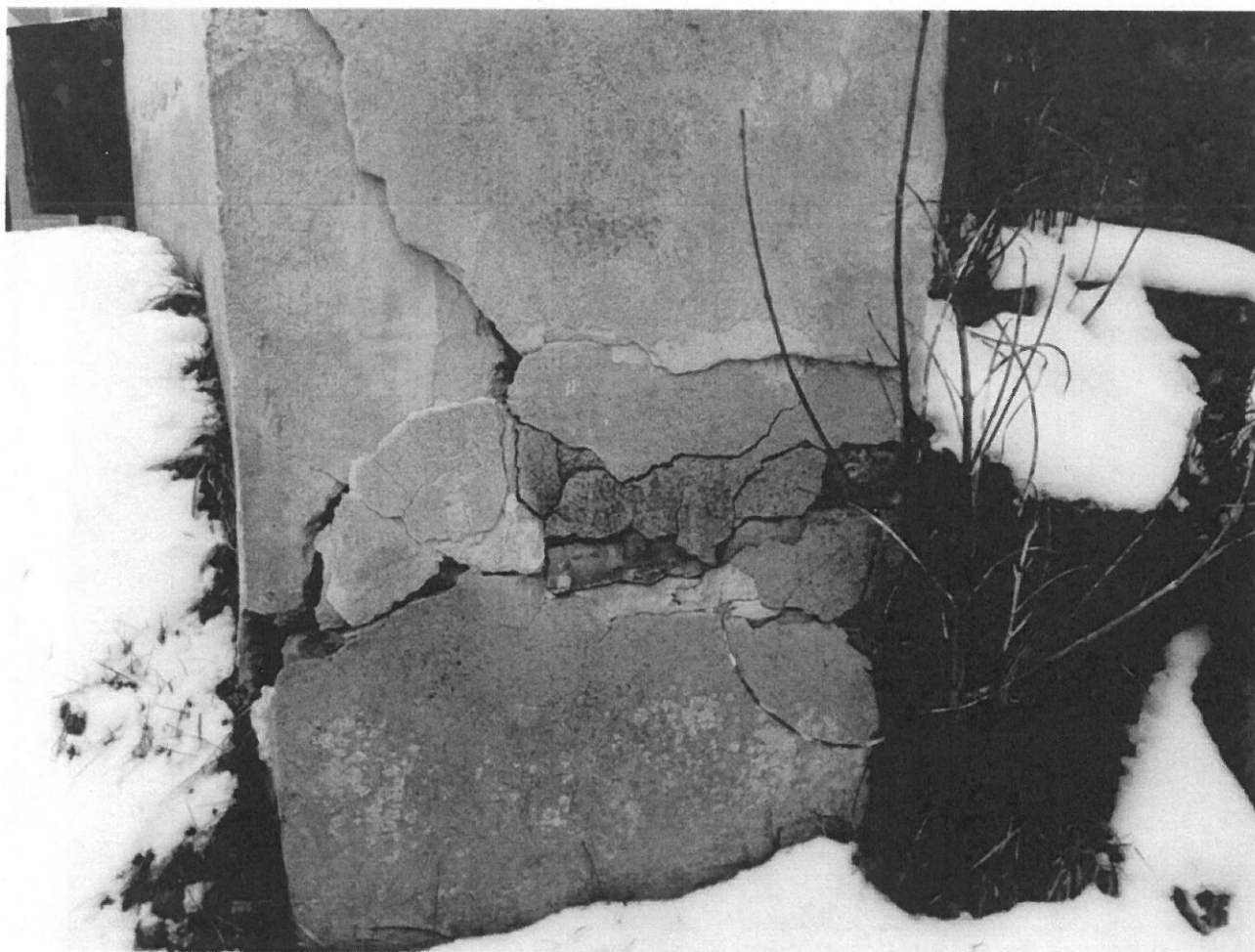
Pohled na zeď ze strany obecní komunikace.





Pohled na prasklinu směrem od Lesů města Brna.





Statické narušení zdiva v místě zakořenění stromu v rohu zdi.



Trhlina u horní části zdiva.

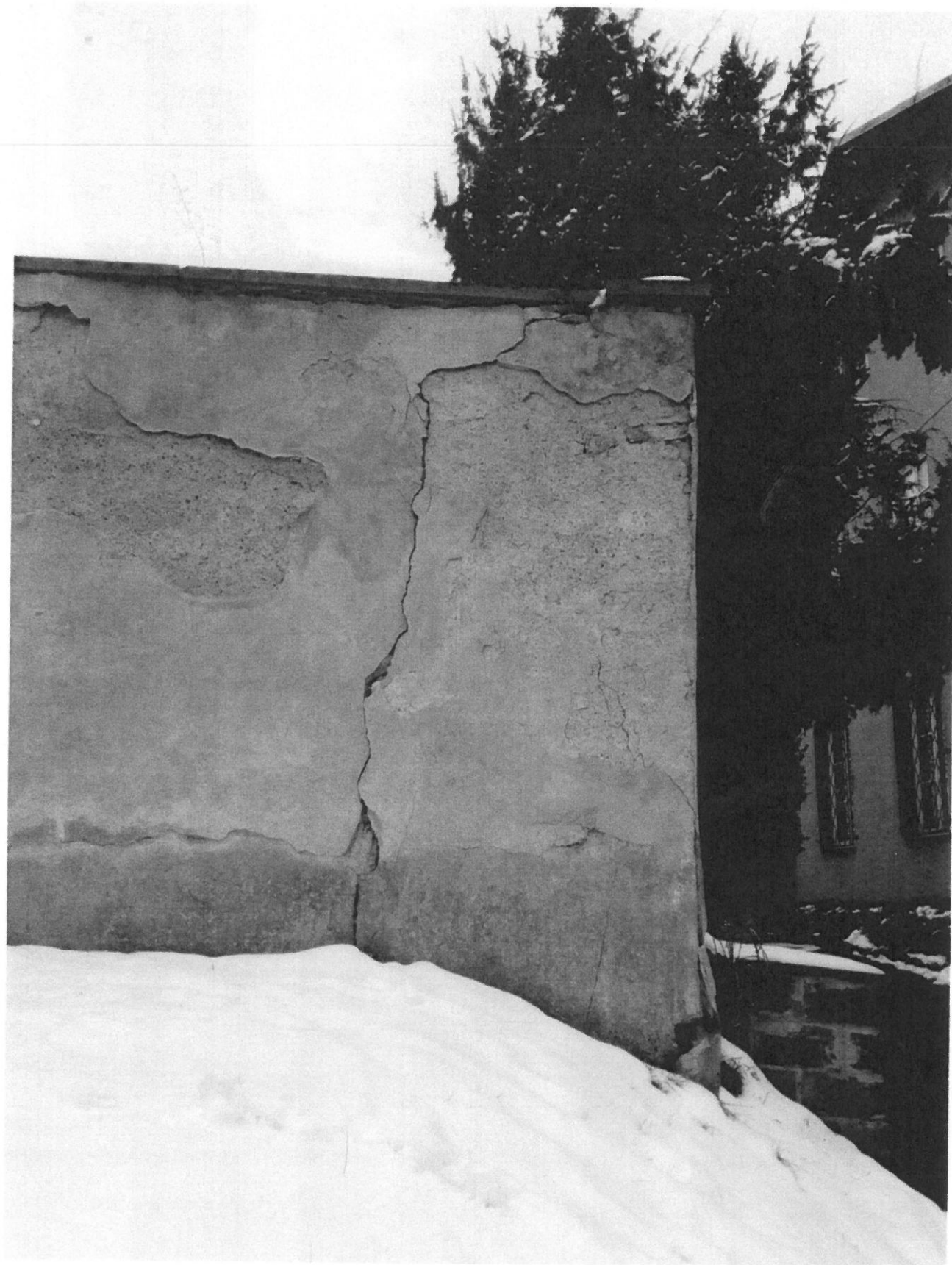


Pohled na trhlinu ve vnitřním rohu z farního pozemku.





Pohled do vnitřku trhliny.



Pohled na utržený blok zdiva z obecní komunikace.





Pohled na zeď sousedící s Lesy města Brna z farní strany.



Vyboulená zeď sousedící s Lesy města Brna. Pohled z farního pozemku.



Utržená spára zdiva a základů ze strany farního pozemku.



Prasklina paty klenby, zvětrané zdivo a plíseň způsobená zatékáním narušenou krytinou.  
Pohled od komunikace. (pravá strana)





Detail praskliny paty klenby. Pohled od komunikace. (pravá strana)





Vlásečnicové trhlinky v oblouku klenby a plíseň způsobená zatékáním narušenou krytinou. Pohled od komunikace. (levá strana)



Detail prasklé betonové krycí desky, zvětralá a opadaná omítka. Výskyt plísní. Pohled z farního dvora.



Detail složení zdiva.



Pohled na zdivo ze strany Lesů města Brna.

## **6. ZÁVĚR A DOPORUČENÍ**

Po prohlídce objektu je nutno konstatovat, že konstrukce je ve staticky nevyhovujícím a naprosto alarmujícím havarijním stavu. Zeď byla dlouhodobě neudržovaná a nebyla kontrolována její technická způsobilost.

Nejlepším postupem nápravy tohoto stavu je kompletní odstranění odtržené části zdiva, přezdění rohu a zapravení spáry mezi zdivem a základem.

V současném stavu hrozí zřícení konstrukce v případě vysokého klimatického zatížení. Hrozí velké riziko ohrožení osob a majetku. Na vedlejším obecním pozemku se často pohybují lidé, stejně jako na pozemku farním a pozemku Lesů města Brna.

Zeď není v dobrém stavu, vzhledem k tomu že nejsme schopni zjistit stav zdiva pod násypem, pod omítkou, ani stav základových konstrukcí, doporučuji postup všech oprav konzultovat v průběhu prací se statikem.

V Brně 15. 03. 2018



Vypracoval: R. Drahovský