



Poznámka: Zveřejněna je pouze upravená verze dokumentu z důvodu dodržení přiměřenosti rozsahu zveřejňovaných osobních údajů podle nařízení Evropského parlamentu a rady (EU) 2016/679, o ochraně fyzických osob v souvislosti se zpracováním osobních údajů a o volném pohybu těchto údajů a o zrušení směrnice 95/46/ES (obecné nařízení o ochraně osobních údajů a aplikačních zákonů ČR).

Nejsou dotčena práva podle § 16 odst. 2 písm. e) zákona č. 128/2000 Sb., o obcích (obecní zřízení) oprávněných osob uvedených v § 16 a § 17 téhož zákona.

bod jednání číslo

2

Príspevek do 26. schůze Rady města Kuřimi konané dne 13.10.2021

Nebytové prostory v objektu Jungmannova 950

Obsah materiálu:	Důvodová zpráva A - nebytové prostory - stávající stav B - nebytové prostory Charita C - nebytové prostory CSSK
Materiál předkládá:	Mgr. Ing. Drago Sukalovský - starosta
Materiál zpracoval:	Alena Janoušková - referent - byty
Vedoucí odboru:	Mgr. Jana Viktorinová - vedoucí odboru

Důvodová zpráva:

Město Kuřim je vlastníkem budovy č. p. 950 v ul. Jungmannova, který je součástí pozemku parc. č. 1818, vše v obci a k. ú. Kuřim.

na část nebytových prostor umístěných v I. nadzemním podlaží budovy je v současné době uzavřena Smlouva o výpůjčce nebytových prostor č. 2017/B/0046 s příspěvkovou organizací Centrum sociálních služeb Kuřim, IČO 49457276 (dále jen „CSSK“) – příloha A. Smlouva je uzavřena na období 5 let – do 31.07.2022. Hlavním účelem výpůjčky uvedených prostor je poskytování sociálních služeb starým a invalidním občanům na základě ustanovení zákona č. 108/2006 Sb., o sociálních službách, v platném znění.

Jelikož CSSK přestalo provozovat ve vypůjčeném prostoru jídelnu a tento prostor nebyl jinak využit, jeví se jako vhodné zde zřídit „centrum volného času dětí a mládeže“, pro které hledal odbor sociálních věcí a prevence (dále jen OSVP) dlouhodobě prostory. Budou využity některé místnosti, které jsou v současné době vypůjčeny CSSK, a to místnosti č. 1.01, 1.02, 1.03, 1.04, 1.05, 1.06, 1.07, 1.08, 1.09, 1.10 dle studie vypracované v červenci 2021 projekční kanceláří knesl kynčl architekti, s. r. o., Brno – příloha B. Provozovatelem – nájemcem „centra volného času dětí a mládeže“ bude Diecézní charita Brno, třída Kpt. Jaroše 1928/9, 602 00 Brno – Černá Pole, IČO 44990260 (dále jen „Charita“). Další místnosti, konkrétně místnosti č. 1.01, 1.02, 1.03, 1.04, 1.05, 1.06, 1.08 – příloha C, bude mít znovu vypůjčené na základě nové smlouvy o výpůjčce CSSK za účelem výdeje obědů.

Odbor majetkoprávní (dále jen OMP) jednal se zástupci Charity, kteří souhlasili s pronájmem nebytových prostor. OMP navrhuje nájemné ve výši 45 Kč/m²/měsíc + zálohy na služby. Zástupci Charity s návrhem výše nájemného souhlasili.



Město Kuřim

Vzhledem ke skutečnosti, že není možno v uvažovaných prostorách samostatně měřit spotřebu elektrické energie, navrhuje OMP, aby tuto spotřebu hradilo město Kuřim. Spotřeba vody bude nájemci účtována dle náměru poměrových měřidel, teplo bude rozúčtováno dle podlahové plochy.

OMP navrhuje následující postup:

1. Smlouvu o výpůjčce nebytových prostor č. 2017/B/0046 uzavřenou s CSSK ukončit dohodou ke dni 31.10.2021,
2. schválit záměr na pronájem nebytových prostor dle přílohy B pro Charitu – pronájem od 01.01.2022 – dle § 39 zákona č. 128/2000 Sb., o obcích, v platném znění,
3. schválit uzavření Smlouvy o výpůjčce nebytových prostor dle přílohy C s CSSK – výpůjčka od 01.11.2021 – jedná se o příspěvkovou organizaci města, proto není nutné na výpůjčku zveřejňovat záměr,
4. během měsíce listopadu schválit uzavření nájemní smlouvy s Charitou – pronájem od 01.01.2022.

Návrh na usnesení:

RM

schvaluje

ukončení Smlouvy o výpůjčce nebytových prostor č. 2017/B/0046 uzavřené s Centrem sociálních služeb Kuřim, se sídlem Zahradní 1275/10, 664 34 Kuřim, IČO 49457276, a to dohodou ke dni 31.10.2021.

Termín plnění: 15.01.2022

Zodpovídá: Alena Janoušková - referent - byty

schvaluje

záměr na pronájem nebytových prostor o celkové výměře 120,10 m² (příloha B) umístěných v I. nadzemním podlaží budovy č. p. 950 na ul. Jungmannova, která je součástí pozemku parc. č. 1818, vše v obci a k. ú. Kuřim, organizaci Diecézní charita Brno, třída Kpt. Jaroše 1928/9, 602 00 Brno – Černá Pole, IČO 44990260, na dobu neurčitou s šestiměsíční výpovědní lhůtou s účinností od 01.01.2022 za nájemné ve výši 45 Kč/m²/měs. s roční valorizací + zálohy na služby, za účelem zřízení „centra volného času dětí a mládeže“.

Termín plnění: 31.10.2021

Zodpovídá: Alena Janoušková - referent - byty

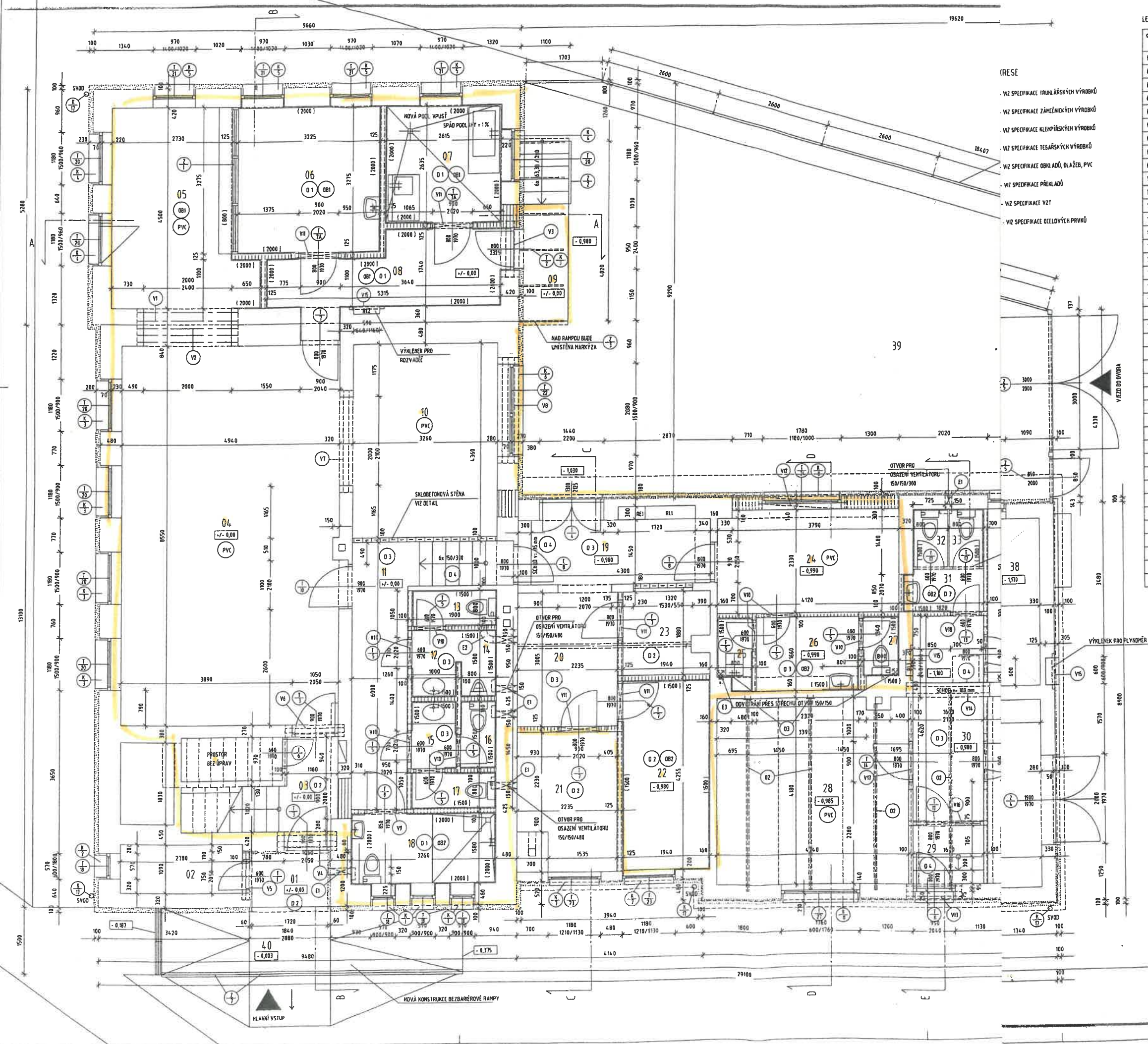
schvaluje

uzavření smlouvy o výpůjčce nebytových prostor o celkové výměře 39,4 m² (příloha C) umístěných v I. NP budovy č. p. 950 na ul. Jungmannova, která je součástí pozemku parc. č. 1818, vše v obci a k. ú. Kuřim, příspěvkové organizaci Centrum sociálních služeb Kuřim, se sídlem Zahradní 1275/10, 664 34 Kuřim, IČO 49457276, za účelem poskytování sociálních služeb dle zákona č. 108/2006 Sb., o sociálních službách, ve znění pozdějších předpisů. Doba trvání výpůjčky bude 5 let s účinností od 01.11.2021.

Termín plnění: 15.01.2022

Zodpovídá: Alena Janoušková - referent - byty

PŘÍLOHA A



ozn	účel místnosti	plocha m ²	nová podlaha povrch	skladba	stěny	strop	
01	vstup, zvětlí	2,37	keramická dlažba	P4			
02	sklad	3,0	síťavající		VC omítka	VC omítka	
03	schodiště - chodba	2,96	keramická dlažba	P4	VC omítka	VC omítka	
04	jídlna, klub	44,1	PVC	P3	VC omítka	VC omítka	
05	jídlna, klub	13,0	PVC	P2	VC omítka	VC omítka	ker.obklad v:200cm
06	výdej jídel	10,5	keramická dlažba	P1	VC omítka	VC omítka	ker.obklad v:200cm
07	mytí stolního nádobí, GN	6,9	keramická dlažba	P1	VC omítka	VC omítka	ker.obklad v:200cm
08	přijím TNP	8,4	keramická dlažba	P1	VC omítka	VC omítka	ker.obklad v:200cm
09	rampa-schodiště	4,18	síťka	P10	VC omítka	VC omítka	
10	jídlna, klub	14,85	PVC	P3	VC omítka	VC omítka	
11	chodba-schodiště	9,94	keramická dlažba	P4	VC omítka	VC omítka	
12	předstř.-muži	1,5	keramická dlažba	P4	VC omítka	VC omítka	ker.obklad v:150cm
13	wc-muži	1,5	keramická dlažba	P4	VC omítka	VC omítka	ker.obklad v:150cm
14	pisár.-muži	1,3	keramická dlažba	P4	VC omítka	VC omítka	ker.obklad v:150cm
15	předstř.-ženy	1,5	keramická dlažba	P4	VC omítka	VC omítka	ker.obklad v:150cm
16	wc-ženy	1,2	keramická dlažba	P4	VC omítka	VC omítka	ker.obklad v:150cm
17	wc-ženy	1,5	keramická dlažba	P4	VC omítka	VC omítka	ker.obklad v:150cm
18	wc, sprcha - invalidé	5,15	keramická dlažba	P4	VC omítka	VC omítka	ker.obklad v:200cm
19	chodba	6,8	keramická dlažba	P6	VC omítka	VC omítka	
20	chodba	6,9	keramická dlažba	P6	VC omítka	VC omítka	
21	katelna	6,3	keramická dlažba	P6	VC omítka	VC omítka	
22	prádelna	8,2	keramická dlažba	P6	VC omítka	VC omítka	ker.obklad v:150cm
23	sklad	3,5	keramická dlažba	P6	VC omítka	VC omítka	
24	hancelář	9,5	PVC	P8	VC omítka	VC omítka	
25	úklid	1,2	keramická dlažba	P7	VC omítka	VC omítka	ker.obklad v:150cm
26	šatna	3,8	keramická dlažba	P7	VC omítka	VC omítka	ker.obklad v:150cm
27	wc	1,1	keramická dlažba	P7	VC omítka	VC omítka	ker.obklad v:150cm
28	prádelna P4, PVC	10,0	PVC	P5	VC omítka	SDK podhled	
29	vstup, zádveží	2,2	keramická dlažba	P6	VC omítka	SDK podhled	
30	chodba	7,4	keramická dlažba	P6	VC omítka	SDK podhled	
31	předstř.	1,7	keramická dlažba	P6	VC omítka	VC omítka	ker.obklad v:150cm
32	wc-ženy	1,0	keramická dlažba	P6	VC omítka	VC omítka	ker.obklad v:150cm
33	wc-muži	1,0	keramická dlažba	P6	VC omítka	VC omítka	ker.obklad v:150cm
34	pronajimatelný prostor	14,6	síťka	P9	VC omítka	síťavající	
35	pronajimatelný prostor	16,0	síťka	P9	VC omítka	síťavající	
36	pronajimatelný prostor	20,5	síťka	P9	VC omítka	síťavající	
37	pronajimatelný prostor	6,4	síťka	P9	VC omítka	VSŽ plechy	
38	pronajimatelný prostor	10,7	síťka	P9	VC omítka	VSŽ plechy	
39	dvůr	122,0	síťavající				
40	rampa	10,3	zámková dlažba	PIII			

ROZLOŽENÍ STAVEBNÍCH OBJEKTŮ

- SO 01 - DŮM SOCIÁLNÍCH SLUŽEB
SO 02 - PRONAJÍMATELNÉ PROSTORY
SO 03 - OPRAVA STŘECHY
SO 04 - ZATEPLENÍ OBJEKTŮ, VÝMĚNA VÝPLNÍ OTVORŮ
SO 05 - OPLOČENÍ


POZNÁMKY :

- PŘESNÁ SKLADBA PODLAHOVÝCH VRSTEV A JEJICH TLOUŠŤKA BUDE ZNÁMA PO PROVEDENÍ SOND
- NOVÉ ZÁKLADOVÉ PASY PŘÍSTAVBY RAMPY PROVĚST DO ÚROVNĚ STÁVAJÍCÍ ZÁKLADOVÉ SPÁRY
- MINIMÁLNÍ SPÁD PODLAHY KE VÝPUSTI BUDE 1 ‰
- DO OKEN VÝDEJE JEL A UMĚVÁRNÝ BUDOUDOU OSAZENÝ ŠÍTKY PROTI HMYZU
- V PRŮBĚHU VÝDEJE BUDE PŘESLEDUJENA OLÁZBA R11

LEGENDA MATERIÁLŮ

- STÁVAJÍCÍ ŽELEZNÉ KONSTRUKCE
 ZAZDĚNÍ OTVORŮ Z VYBODANÝCH KERAMICKÝCH
 NOVÝ ZVOJ Z KERAMICKÝCH TVÁRNĚ POKROTKOVÝCH
 TEPELNÁ IZOLACE
 TRANSPARENTNÍ HYDROFODNÍ NÁTĚR - DO VÝŠKY 600 mm NAD TERÉN

REFKONSTRUKCE DOMU SOCIÁLNÍCH SLUŽEB V KURIMĚ

Právní		Právní		Dat		Právní	
INVESTOR:	MĚSTO KURŮV Jungmannova 368, 664 34 Kurův	Projekty a akce pozemních staveb TIPOPROJEKT s.r.o. ČO 621 65 969 Kocárská 8/40, 612 00 Brno tel/fax: 541 239 772 e-mail: tipoprojekt@sezim.cz		 TIPRO			
ODPOVĚDNÍ PROJEKTANT	ING. FÍTIL						
NÁVRH:	ING. ARCH. PELIKÁN						
VYPRACOVAL:	REKONSTRUKCE DÍLNÍ SOULADNÝCH SLUŽEB V KURŮV						
STAVBA:				Č. JAKOSTI: V 0591 - 01		PROJEKT AL:	3
				STUPNĚ: REKONSTRUKCE PRŮBĚH		DATUM:	02/2006
ČÁST: B.1 ARCHITEKTONICKO-STAVEBNÍ ŘEŠENÍ	PŮDORYS 1NP - NÁVRH		KOPÍROVÁNÍ				
			MĚRNO		1:50		
					Č. B.1.08		

PŘÍLOHA B

LEGENDA MÍSTNOSTI				
Místnost	Plocha	Podlahy	Stěny	Strop
1.01	42,3 m ²	PVC rola, sadbová fólie MDF, bílá	malba - bílá	řasový podhled
1.02	14,6 m ²	PVC rola, sadbová fólie MDF, bílá	malba - bílá, stěnové tvárnice	řasový podhled
1.03	13,7 m ²	PVC rola, sadbová fólie MDF, bílá	malba - bílá	malba
1.04	10,8 m ²	keram. dlažba 30x30	malba, keram. obklad 20x20, v. 2,0m	malba
1.05	6,9 m ²	koblaňec	malba - bílá	malba
1.06	8,2 m ²	keram. dlažba 30x30	malba - bílá	malba
1.07	9,9 m ²	keram. dlažba 30x30, keram. sád	malba	malba
1.08	4,4 m ²	keram. dlažba 30x30	malba, keram. obklad 20x20, v. 1,6m	malba
1.09	4,4 m ²	keram. dlažba 30x30	malba, keram. obklad 20x20, v. 1,6m	malba
1.10	4,9 m ²	keram. dlažba 30x30	malba, keram. obklad 20x20, v. 2,0m	malba

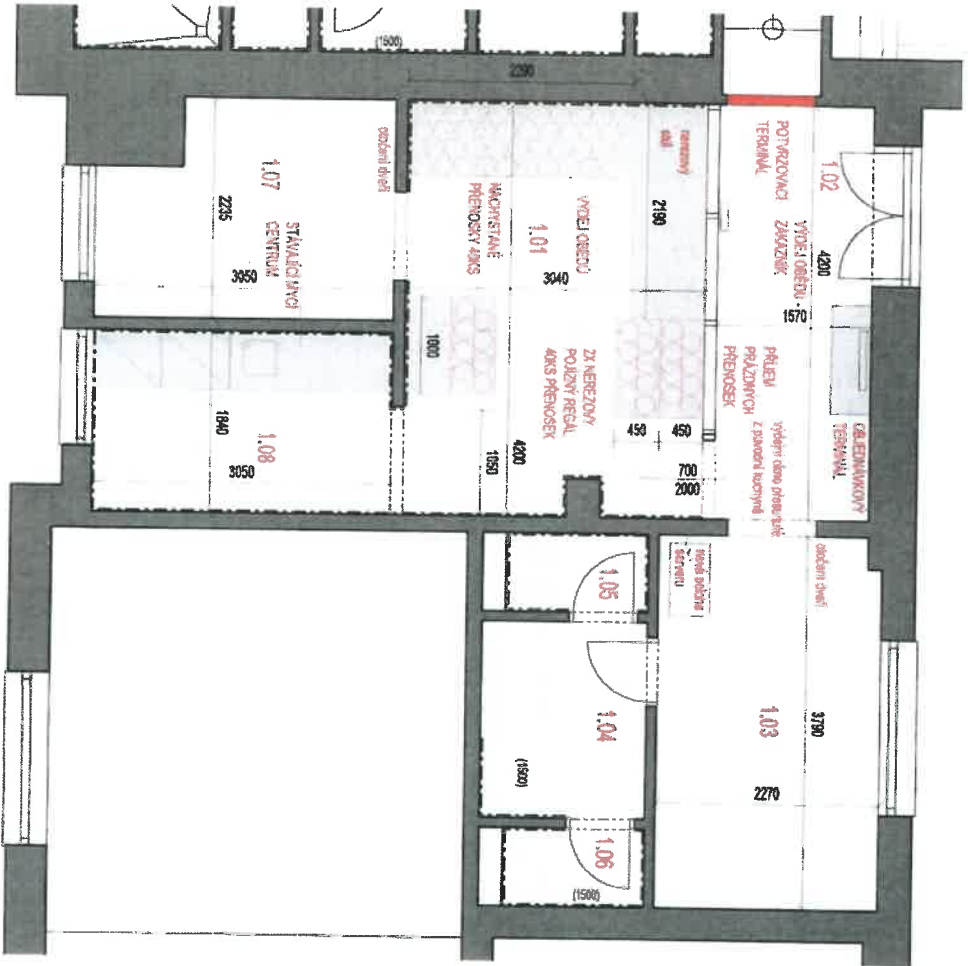
nevytvořené konstrukce a prvky
bourané konstrukce a prvky

POPIS STAVEBNÍCH ÚPRAV

- 1.01 Hlavní bude sloužit k volnočasovým aktivitám klientů nízkopráhového centra. Bude vyhovena stěly, sedadlovou a herními prvky (masí, stěny, fotbal, basketbal). V rámci úpravy dispozice dle k. vyzdíší okrou do dřevní odpovídá místnost a osazení dveří do nové vlně keramické (1.02). Podoba stěnového okrou, zabudné a otevřené dveří budou odpovídat stávajícímu okrou do místnosti 1.07. Dveře budou plně opatřeny křeslením dle požadavku pracovníků nízkopráhového centra. Výsledkem k. opatření stávající podlahy bude krytí tvorbou PVC díkoy nahrazení novou krytinou PVC podlahovou v rolních. Nové budou použít sadbová fólie MDF bílá. Všechny stěny budou očištěny v příslušné podkrovní zapraveny a opatřeny novou výmalbou. Elektrifikace: Nové bude osazené stropní dimenzérátor umístěný pod stávajícím podhledem. Je potřeba zajistit napájení. Stávající svítidla budou vyměněna za LED zdroje.
- 1.02 Kancelář bude sloužit pro zaměstnance nízkopráhového centra. Stejně jako v herně zóně bude podložena nová podlaha, prostor bude vytvářen a budou vyměněny světlé zdi v podhledu
- 1.03 Jídlna bude součástí kuchyně a bude sloužit klientům nízkopráhového centra. Prostor bude otevřený do herny. Bude v něm vyměněna podlahová krytina, osazený nové sadbové fólie a provedena výmalba stěn jako v předchozích místnostech. Stávající výhledí okno oddělující kuchyni od jídelny bude demontováno, sád bude odobrou, částičně bude odstraněn keramický obklad stěn (viz výřez)
- 1.04 Kuchyně bude sloužit pro přípravu občerstvení klientů nízkopráhového centra. Stávající zařízení bude odstraněno. Bude také demontováno výhledí okno a odstraněna část příčka mezi kuchyní a dřevním výhledím jídel. Keramický obklad a dlažba zůstane stávající. Bude provedena výmalba prostor. Bude osazené nové kuchyňské linka dle požadavků investora. Předpokládá se rovněž úprava rozvodu ZTI pro osazení nové kuchyňské řídky.
- 1.05 Konzulační místnost slouží k osobním konzulacím s klienty nízkopráhového centra. Stávající prostor přípravy má k hranu účelu moderního podlahy. Stávající výhledí bude demontováno. Bude odstraněn keramický obklad i dlažba. Dlažba bude nahrazena koblaňcem. Stěny budou po odstranění dlažby zapraveny a nové vymalovány. Nové budou osazené odpovídající svítidla.
- 1.06 V chodbě bude odstraněn keramický obklad a stěny budou zapraveny a nové vymalovány. Keramická dlažba bude opatřena soklem.
- 1.07 - 1.10 Místnosti bez větší zásahy. Nová výmalba prostor



PŘÍLOHA C



PLNĚNÍ PŘENOSK

1.01	VÝHLED JÍDEL	12.9 m²	1.06	ŠATNA	3.3 m²	1.07	KOTELNA	8.2 m²
1.02	CHOUBA	6.6 m²	1.05	ÚKLADOVÁ MÍSTNOST	1.2 m²	1.08	MÝCÍ CENTRUM	5.6 m²
1.03	DENNÍ MÍSTNOST	8.8 m²	1.04	WC	1.2 m²			

Půdorys 1. NP - mycí centrum / 1:50

