



Poznámka: Zveřejněna je pouze upravená verze dokumentu z důvodu dodržení přiměřenosti rozsahu zveřejňovaných osobních údajů podle nařízení Evropského parlamentu a rady (EU) 2016/679, o ochraně fyzických osob v souvislosti se zpracováním osobních údajů a o volném pohybu těchto údajů a o zrušení směrnice 95/46/ES (obecné nařízení o ochraně osobních údajů a aplikačních zákonů ČR).

Nejsou dotčena práva podle § 16 odst. 2 písm. e) zákona č. 128/2000 Sb., o obcích (obecní zřízení) oprávněných osob uvedených v § 16 a § 17 téhož zákona.

bod jednání číslo

14

Příspěvek do 26. schůze Rady města Kuřimi konané dne 13.10.2021

Centrum sociálních služeb - projekt přístavby a nástavby

Obsah materiálu: Důvodová zpráva
 A - smlouva o dílo

Materiál předkládá: Mgr. Ing. Drago Sukalovský - starosta

Materiál zpracoval: Ing. Moris Réman - vedoucí oddělení investičního

Vedoucí odboru: Stanislav Bartoš - vedoucí odboru

Důvodová zpráva:

Název (předmět) zakázky: „Centrum sociálních služeb - projekt přístavby a nástavby“

Evidenční číslo v knize zakázek: IV-OI-2020-014

Zajišťující odbor (ZO): odbor investiční (dále jen OI)

Uvedená zakázka souvisí s plánovanou realizací nástavby a přístavby pro Centrum sociálních služeb v Kuřimi. Investiční akce „**Centrum sociálních služeb Kuřim – přístavba a nástavba**“ v rozsahu pořízení projektové dokumentace byla schválena na zasedání zastupitelstva města Kuřim dne 19.11.2020.

V rámci projednávání zadání projektu jsme dospěli k závěru, že je třeba reagovat na rostoucí požadavky ze strany obyvatel na provozování širšího portfolia služeb v rámci našeho Centra sociálních služeb. A bude tedy vhodné uvažovat nástavbu o dvou nadzemních podlažích. V nástavbě ve 2.np předpokládáme umístit již plánovaný **Denní stacionář** a ve 3.np bude nově zázemí pro **provozování Mobilní sociální služby**. Vzhledem k tomu, že se jedná o novostavbu, bude objednatel projekčních prací Město Kuřim.

Předkládáme naceněný rozsah projekčních prací:	
Dokumentace pro společné územní a stavební řízení (DSP)	412.000 Kč
Dokumentace provedení stavby (DPS)	470.000 Kč
Spolupráce při provádění stavby – autorský dozor (AD)	135.600 Kč
Celkem tedy	1.017.600 Kč bez DPH

Projekční kancelář knesl kynčl architekti, s. r. o., zpracovávala v r. 2018 architektonickou studii na



Město Kuřim

předmětnou budovu, jejíž součástí byl Klubu seniorů v 1. nadzemním podlaží a plánovaná přístavba 2. nadzemního podlaží. Projekt nástavba na výsledky této studie navazuje.

Vzhledem k tomu, že se tedy jedná o veřejnou zakázku na služby, jejímž předmětem je plnění týkající se duševního vlastnictví, navrhujeme uzavřít Smlouvu o dílo na projekční práce knesl kynčl architekti, s. r. o., na **odlišný postup** dle Interní směrnice S5/2019/RM o zadávání veřejných zakázek malého rozsahu, čl. 9 Odlišné postupy. Nabízená cena za projekční práce se vzhledem k předpokládané ceně celé investiční akce cca 27mil Kč jeví jako v místě a čase obvyklá.

Akce bude financovaná z ORG 1449 „Centrum sociálních služeb Kuřim – přístavba a nástavba“.
Název (předmět) zakázky: „Centrum sociálních služeb - projekt přístavby a nástavby“

Evidenční číslo v knize zakázek: IV-OI-2020-014
Zajišťující odbor (ZO): OI

Uvedená zakázka souvisí s plánovanou realizací nástavby a přístavby pro Centrum sociálních služeb v Kuřimi. Investiční akce „**Centrum sociálních služeb Kuřim – přístavba a nástavba**“ v rozsahu pořízení projektové dokumentace byla schválena na zasedání zastupitelstva města Kuřim dne 19.11.2020.

V rámci projednávání zadání projektu jsme dospěli k závěru, že je třeba reagovat na rostoucí požadavky ze strany obyvatel na provozování širšího portfolia služeb v rámci našeho Centra sociálních služeb. A bude tedy vhodné uvažovat nástavbu o dvou nadzemních podlažích. V nástavbě ve 2.np předpokládáme umístit již plánovaný **Denní stacionář** a ve 3.np bude nově zázemí pro **provozování Mobilní sociální služby**. Vzhledem k tomu, že se jedná o novostavbu, bude objednatel projekčních prací město Kuřim.

Předkládáme naceněný rozsah projekčních prací:	
Dokumentace pro společné územní a stavební řízení (DSP)	412.000 Kč
Dokumentace provedení stavby (DPS)	470.000 Kč
Spolupráce při provádění stavby – autorský dozor (AD)	135.600 Kč
Celkem tedy	1.017.600 Kč bez DPH

Vzhledem k tomu, že se jedná o veřejnou zakázku na služby, jejímž předmětem je plnění týkající se duševního vlastnictví, navrhujeme uzavřít Smlouvu o dílo na projekční práce knesl kynčl architekti, s. r. o., na **odlišný postup** dle Interní směrnice S5/2019/RM o zadávání veřejných zakázek malého rozsahu, čl. 9 Odlišné postupy. Nabízená cena za projekční práce se vzhledem k předpokládané ceně celé investiční akce cca 27mil Kč jeví jako v místě a čase obvyklá.

Akce bude financovaná z ORG 1449 „Centrum sociálních služeb Kuřim – přístavba a nástavba“.

Návrh na usnesení:

**RM
ruší**

usnesení č. 466/2020 ze dne 09.12.2020 na uzavření smluvního vztahu na vypracování projektové dokumentace na akci „Centrum sociálních služeb Kuřim – přístavba a nástavba“ společností knesl kynčl architekti, s. r. o., Šumavská 416/15, 602 00 Brno, IČO 47912481 za cenu 900.000 Kč bez DPH (tj. 1.089.000 Kč s DPH) z důvodu navýšení objemu projekčních prací a změny osoby objednatele.

Termín plnění: 13.10.2021

Zodpovídá: Ing. Moris Réman - vedoucí oddělení investičního

schvaluje



Město Kuřim

v souladu se směrnicí S5/2019/RM o zadávání veřejných zakázek malého rozsahu čl. 9, odlišný postup při výběru zhotovitele projektové dokumentace na akci „Centrum sociálních služeb Kuřim – přístavba a nástavba“ a **schvaluje** uzavření smlouvy o dílo se společností knesl kynčl architekti, s. r. o., Šumavská 416/15, 602 00 Brno, IČO 47912481 za cenu 1.017.600 Kč bez DPH (tj. 1.231.296 Kč s DPH) ve věci vypracování projektu na přístavbu a nástavbu.

Termín plnění: 30.11.2021

Zodpovídá: Ing. Moris Réman - vedoucí oddělení investičního

SMLOUVA O DÍLO Č. 2020/D/0118

NA ZHOTOVENÍ PROJEKTOVÉ DOKUMENTACE NA AKCI „CENTRUM SOCIÁLNÍCH SLUŽEB KUŘIM – PŘÍSTAVBA A NÁSTAVBA“

Uzavřená podle § 2586 a násl. zákona č. 89/2012 Sb., občanský zákoník

1. SMLUVNÍ STRANY

1.1. Objednatel

název:	Město Kuřim
adresa:	Jungmannova 968, 664 34 Kuřim
statutární orgán:	Mgr. Ing. Drago Sukalovský, starosta
IČ:	00 281 964
ID datové schránky:	5dhbqi2
za Objednatele je oprávněn jednat:	
- ve věcech smluvních:	Mgr. Ing. Drago Sukalovský (+420 775 978 326; sukalovsky@kurim.cz)
- ve věcech technických:	Stanislav Bartoš (+420 606 705 879; bartos@kurim.cz) – odpovědný zástupce Ing. Moris Réman (+420 725 952 121, reman@kurim.cz)

1.2. Zhotovitel

název:	knesl kynčl architekti s.r.o.
sídlo:	Šumavská 416/15, 602 00 Brno
statutární orgán:, jednatel, jednatel
IČ:	479 12 481
DIČ:	CZ 47912481
obchodní rejstřík:	Krajský soud v Brně, oddíl C, vložka 10048
ID datové schránky:	p3b9x4
telefon:	(+420) 541 210 037
e-mail:	info@knesl-kyncl.com
bankovní spojení:	ČSOB, a.s.
č. účtu:	183748010/0300
za Zhotovitele je oprávněn jednat:	každý jednatel samostatně

2. PŘEDMĚT DÍLA

2.1. Zhotovitel se zavazuje, že zpracuje v rozsahu a za podmínek uvedených v této Smlouvě pro Objednatele a Objednateli odevzdá projektovou dokumentaci na akci „Centrum sociálních služeb Kuřim – přístavba a nástavba“ v rozsahu a členění dle bodu 3. této Smlouvy. Součástí díla je i inženýrská činnost spojená s předmětem díla. Řešené území se rozkládá na následujících parcelách dle katastru nemovitostí: p.č. 382/1, 382/2, 382/5, 382/6; vše k. ú. Kuřim, obec Kuřim.

2.2. Dokumentace bude zpracována pro stavební objekt SO 101 – viz Přílohy č. 01 a 02 na základě objemové studie „Centrum sociálních služeb Kuřim – úprava a rozšíření“ (knesl kynčl architekti s.r.o., 2021).

2.3. Dokumentace zhotovená na základě této Smlouvy bude sloužit jako podklad pro vydání rozhodnutí o umístění stavby, pro vydání stavebního povolení, pro další stupně projektové dokumentace, pro realizaci stavby a pro potřeby propagace, marketingu apod. v souvislosti s výše zmíněnou akcí.

2.4. Na základě této Smlouvy a za podmínek v ní uvedených se Zhotovitel zavazuje provést na vlastní nebezpečí a na vlastní náklad pro Objednatele dílo v rozsahu dle článku 3. této Smlouvy.

2.5. Zhotovitel vynaloží své veškeré možné schopnosti, pílí a péči na získání dokladů a rozhodnutí, nicméně se mohou projevit okolnosti nezávislé na vůli Zhotovitele, které získání uvedených dokladů znemožní. Sjedná se proto, že vlastní získání předmětných dokladů a rozhodnutí není samo o sobě nezbytnou podmínkou určující splnění závazku Zhotovitele, které je podle této Smlouvy Zhotovitel povinen pro Objednatele zajistit. Závazky Zhotovitele se považují za splněné i při vydání zamítavého rozhodnutí příslušných orgánů k žádosti o vydání shora uvedených rozhodnutí, ale pouze tehdy, pokud k zamítnutí nedošlo na základě předložení (technicky) vadné nebo z viny Zhotovitele neúplné dokumentace, za kterou Zhotovitel odpovídá.

2.6. Objednatel se zavazuje, že dokončené dílo převezme a zaplatí za jeho zhotovení Zhotoviteli dohodnutou cenu a zároveň se zavazuje, že poskytne Zhotoviteli nezbytnou součinnost při zhotovování díla.

3. ROZSAH A OBSAH PŘEDMĚTU PLNĚNÍ

Předmět plnění dle této Smlouvy se skládá z následujících částí:

3.1. Dokumentace pro společné územní a stavební řízení (DSP)

Předmětem této části díla je zpracování projektové dokumentace pro společné územní řízení a stavební povolení včetně inženýrské činnosti související s vydáním pravomocného územního rozhodnutí a stavebního povolení dle této dokumentace. Projektová dokumentace bude zpracována přiměřeně dle zákona č. 183/2006 Sb., ve znění pozdějších předpisů a doplnění, v rozsahu dle jeho prováděcích předpisů a dle požadavků příslušného stavebního úřadu, tak aby podle této dokumentace mohlo být vydáno územní rozhodnutí a stavební povolení. V dokladové části bude dokumentace doložena vyjádřením dotčených orgánů a správců inženýrských sítí.

Do dokumentace budou zapracovány podmínky vyjádření dotčených orgánů, správců inženýrských sítí a další požadavky Objednatele, tak jak budou definovány v rámci kontrolních dnů projektu.

Tato část díla bude zpracována a Objednateli předána v následujících fázích a rozsahu:

- První pracovní paré – pracovní verze projektové dokumentace před rozesláním DO a správcům sítí. Dokumentace bude odevzdána v digitální podobě na CD/DVD v needitovatelné podobě (*.pdf);
- Druhé pracovní paré – pracovní verze projektové dokumentace včetně zapracovaných požadavků DO a správců sítí. Dokumentace bude odevzdána v digitální podobě na CD/DVD v needitovatelné podobě (*.pdf);
- Čistopis – kompletní projektová dokumentace po nabytí právní moci stavebního povolení. Struktura dokumentace bude následující: 3 tištěná vyhotovení, z nichž jedno bude ověřené stavebním úřadem. Dále bude odevzdáno jedno vyhotovení v digitální podobě na CD/DVD v editovatelné (*.doc, *.dwg popř. *.xls) i needitovatelné podobě (*.pdf).

3.2. Dokumentace provedení stavby (DPS)

Předmětem této části díla je zpracování projektové dokumentace pro provedení stavby. Projektová dokumentace bude zpracována dle zákona č. 183/2006 Sb., ve znění pozdějších předpisů a doplnění a v rozsahu dle jeho prováděcích předpisů. Dokumentace bude zpracována na základě pravomocného územního rozhodnutí a stavebního povolení a na základě dalších požadavků definovaných Objednatel v rámci kontrolních dnů projektu.

Dokumentace bude odevzdána v následující struktuře: 6 tištěných vyhotovení projektové dokumentace včetně výkazu výměr, 1 vyhotovení rozpočtu a 1 vyhotovení v digitální podobě na CD/DVD v editovatelné (*.doc, *.dwg popř. *.xls) i needitovatelné podobě (*.pdf).

3.3. Spolupráce při provádění stavby – autorský dozor (AD)

Předmětem této části díla je výkon autorského dozoru při provádění stavby formou kontrolních dnů v rozsahu dle Přílohy č. 03.

4. DOBA PROVEDENÍ DÍLA

Zhotovitel se zavazuje dílo dle této Smlouvy provést a předat Objednateli nejpozději v následujících termínech:

4.1. Dokumentace pro společné územní a stavební řízení (DSP)

Dokumentace pro společné územní a stavební řízení bez vyjádření dotčených orgánů bude vyhotovena **do 12 týdnů** od uzavření této Smlouvy

4.2. Dokumentace provedení stavby (DPS)

Dokumentace provedení stavby bude vyhotovena **do 18 týdnů** na základě výzvy Objednatele.

4.3. Spolupráce při provádění stavby – autorský dozor (AD)

Tato část díla bude realizována v průběhu stavby formou pravidelných kontrolních dnů (předpoklad 1x týdně).

4.4. Dodržení výše zmíněných lhůt odevzdání projektové dokumentace dle předmětu díla, závisí na včasném spolupůsobení Objednatele, pokud by došlo ke zdržení zaviněným Objednatel, bude lhůta prodloužena o dobu shodnou s dobou zdržení.

5. CENA ZA VYHOTOVENÍ DÍLA A PLATEBNÍ PODMÍNKY

Cena za vyhotovení předmětu díla je rozdělena dle jednotlivých fází následovně:

5.1. Dokumentace pro společné územní a stavební řízení (DSP)

Cena této části díla je 412.000,- Kč.

Právo Zhotovitele fakturovat vzniká předáním Prvního pracovního paré této části díla (uskutečnění zdanitelného plnění – 80 % ceny) a odevzdáním Druhé pracovního paré této části díla (uskutečnění zdanitelného plnění – 20 % ceny). Právo Zhotovitele fakturovat poslední částky vzniká i v případě, že by bylo řízení o vydání stavebního povolení zastaveno či zdrženo vinou Objednatele či z jiného důvodu, který není v odborné kompetenci Zhotovitele. O takové skutečnosti má Zhotovitel povinnost Objednatele neprodleně písemně informovat, spolu s označením takového důvodu. V těchto případech pak vzniká právo Zhotoviteli fakturovat předmětnou částku nejpozději 3 měsíců od doručení takového písemného oznámení Objednateli.

5.2. Dokumentace provedení stavby (DPS)

Cena této části díla je 470.000,- Kč.

Právo fakturovat vzniká předáním kompletní projektové dokumentace této části díla (uskutečnění zdanitelného plnění – 100 % ceny).

5.3. Spolupráce při provádění stavby – autorský dozor (AD)

Cena této části díla je 135.600,- Kč.

Právo Zhotovitele fakturovat vzniká ukončením každého měsíce provedení autorského dozoru (uskutečnění zdanitelného plnění – **22.600,- Kč**) po dobu 6 měsíců. Bude-li stavba dokončena dříve, než za 6 měsíců vzniká právo fakturovat zbývající část z ceny této části díla ukončením posledního měsíce provedení autorského dozoru. Bude-li stavba dokončena později, než za 6 měsíců vzniká právo fakturovat za každý další započatý měsíc provedení autorského dozoru částku 22.600,- Kč.

5.4. Cena je sjednána bez daně z přidané hodnoty, která bude připočtena k výše uvedeným částkám v zákonné výši.

5.5. Platby dle bodů 5.1 až 5.3 budou hrazeny na základě faktur vystavených Zhotovitelem. Tyto faktury musí splňovat obsahové náležitosti daňového dokladu dle § 28 zákona č. 235/2004 Sb., o dani z přidané hodnoty, ve znění pozdějších předpisů (dále jen „faktura“). Faktura musí kromě zákonem stanovených náležitostí pro daňový doklad obsahovat také:

- označení Smlouvy;
- označení banky a čísla účtu, na který má být zapláceno;
- číslo a datum předávacího protokolu se stanoviskem Objednatele, že dílo (jeho část) přejímá (předávací protokol bude přílohou faktury), pokud má být dle této Smlouvy podmínkou pro fakturaci;
- lhůtu splatnosti faktury;
- jméno a vlastnoruční podpis osoby, která fakturu vystavila, včetně kontaktního telefonu.

V opačném případě je Objednatel oprávněn vrátit vystavenou fakturu s písemným vytknutím všech vad Zhotoviteli a není povinen ji uhradit, dokud nebude vystavena faktura nová bezvadná. Úhradu řádně vystavených faktur provede Objednatel bezhotovostním převodem ve prospěch běžného účtu Zhotovitele uvedeného na příslušné faktuře. Splátnost daňových dokladů se sjednává na 14 dní ode dne jejich vystavení. Faktury budou odeslány na adresu Objednatele uvedenou v záhlaví této Smlouvy. Kopie faktur budou posílány emailem Odpovědnému zástupci Objednatele (viz bod 1.1. Smlouvy).

5.6. V případě Zhotovitelem nezaviněného přerušení projektu nebo některé z jeho dílčích fází po dobu delší než 3 měsíce, například z důvodu nečinnosti úřadů, odvolání účastníků řízení, jednání o prodeji nebo podstoupení práv k projektu jinému investorovi, při prodloužení nebo přerušení procesu výběru dodavatele apod. se Objednatel zavazuje k zaplacení části Odměny v rozsahu odpovídajícímu dosud provedených, i rozpracovaných částí Díla.

5.7. V ceně díla je zahrnut počet čístopisů dle specifikace v kapitole 3. této Smlouvy. Další paré budou poskytnuta Objednateli za úhradu provozních nákladů (resp. reprografických prací).

5.8. V ceně díla nejsou zahrnuty následující činnosti a poplatky:

- zabezpečení majetkoprávní agendy spojené s výstavbou a souhlasy majitelů dotčených pozemků se stavbou;
- průzkumy, expertízy a posudky nutné pro vypracování projektové dokumentace, případně požadované DO (dotčené orgány);
- správní poplatky dotčeným orgánům a správcům sítí (budou uhrazeny Zhotovitelem a následně Objednateli přefakturovány);
- projektová dokumentace technologických zařízení (trafostanice apod.);
- projektová dokumentace zahradních a sadových úprav;
- projektová dokumentace a inženýrská činnost související s přeložkami inženýrských sítí a případnými dalšími souvisejícími investicemi.

5.9. Výši ceny jednotlivých částí díla, tak jak je stanovena výše, lze překročit pouze za těchto podmínek:

- pokud dojde v průběhu zpracování díla ze zákona ke změně pravidel účtování výše daně z přidané hodnoty, bude její výše upravena dle platných předpisů v době fakturace;
- pokud v průběhu provádění díla dojde ke změnám legislativních či technických předpisů a norem, které mají prokazatelný vliv na překročení ceny.

5.10. Pokud budou v průběhu prací požadovány zvláštní výkony či bude předmět díla rozšířen na základě požadavků Objednatele, bude jejich cena stanovena dodatkem této Smlouvy.

5.11. Nebude-li některá část díla v důsledku písemně sjednaných méně-prací provedena, či v důsledku jiné objektivní okolnosti provedena, bude celková cena za dílo snížena, a to odečtením veškerých nákladů na provedení těch částí díla, které v rámci méně-prací nebudou provedeny.

6. PROVÁDĚNÍ DÍLA A SOUČINNOST SMLUVNÍCH STRAN

6.1. Dílo bude průběžně konzultováno na společných kontrolních dnech projektu, ze kterých bude Zhotovitel pořizovat zápisy, podepsané zástupci obou smluvních stran, Objednatel je povinen se těchto kontrolních dnů aktivně účastnit.

6.2. Předáním díla či části díla dle této Smlouvy se rozumí její protokolární odevzdání Objednateli dle specifikace a podmínek uvedených v bodě 3. této Smlouvy. V případě, že Zhotovitelem předávané dílo, či jeho část nemá veškeré náležitosti a součásti dle bodu 3. této Smlouvy, je Objednatel oprávněn převzetí díla bezodkladně odmítnout s uvedením důvodu, proč tak činí.

6.3. Smluvní strany se pro účely této Smlouvy dohodly, že má-li být písemnost doručena druhé straně prostřednictvím poštovní služby, musí být odeslána doporučeně, či musí být doručena osobně oproti písemnému potvrzení o jejím převzetí, pokud se smluvní strany v jednotlivých případech nedohodnou jinak. Dále bylo dohodnuto, že písemnost je druhé smluvní straně doručena nejpozději 3. pracovní den po jejím předání poštovní přepravě. Závazné kontaktní údaje smluvních stran jsou vedeny v záhlaví této Smlouvy.

6.4. Objednatel se zavazuje k úzké součinnosti a spolupůsobení při zpracování díla a na písemnou výzvu Zhotovitele a jím zpracovaného zadání předat nebo zajistit podklady potřebné pro zpracování díla. Objednatel se zavazuje na základě výzvy a zadání Zhotovitele zajistit zejména následující podklady:

- a) digitální zaměření polohopisu, výškopisu a technické infrastruktury řešeného území včetně návazností na okolí;
- b) veškerá doposud zpracovaná dokumentace týkající se předmětné problematiky;
- c) radonový průzkum;
- d) hydro-geologický průzkum řešené lokality včetně zasakovací zkoušky.

Tyto činnosti a výstupy nejsou předmětem díla. Zhotovitel tyto části zkoordinuje se svými dodávky. Zhotovitel je povinen specifikovat podklady, jež bude potřebovat od Objednatele k tomu, aby dílo provedl řádně a včas. Současně je Zhotovitel povinen stanovit termíny, ve kterých je Objednatel předmětné podklady povinen Zhotoviteli dodat. Tyto termíny musí být Zhotovitelem určeny tak, aby bylo vzhledem k okolnostem a poměrům Objednatele jakož i k jiným skutečnostem objektivně možno předmětné podklady v těchto termínech zajistit. Zhotovitel odpovídá za řádnou a včasnou specifikaci podkladů potřebných k provedení díla a její včasné oznámení Objednateli.

6.5. Objednatel se zavazuje předat Zhotoviteli veškeré informace a podklady, které v průběhu přípravy stavby získá a které by mohly ovlivnit průběh realizace díla. Tyto informace a podklady předá Objednatel neprodleně po jejich získání.

6.6. Objednatel na základě písemné výzvy Zhotovitele vystaví bez zbytečného odkladu dohodnutá potvrzení a žádosti pro dotčené orgány a správce inženýrských sítí, pokud jejich vystavení nespadá do kompetence Zhotovitele.

6.7. Zhotovitel se zavazuje k úzké součinnosti a je zejména povinen:

- a) předložit k odsouhlasení Objednateli projekty ve všech podstatných rozhodovacích fázích a je oprávněn pokračovat v pracích až po písemném odsouhlasení Objednatелеm;
- b) provést dílo na svůj náklad a své nebezpečí;
- c) účastnit se na základě pozvánky Objednatele všech jednání týkajících se díla.

6.8. Zhotovitel se zavazuje zachovávat mlčenlivost o všech skutečnostech, které se o Objednateli a jeho obchodních záměrech a jiných zájmech při plnění této Smlouvy dozvěděl, pokud jejich poskytnutí třetí osobě není nezbytné pro splnění předmětu této Smlouvy, nebo k jejich poskytnutí nedal Objednatel výslovný souhlas. Zhotovitel není oprávněn vést jednání a činit kontakty ve věci předmětu díla bez vědomí a souhlasu Objednatele, s výjimkou jednání s příslušnými dotčenými orgány a správci sítí. V opačném případě odpovídá za škodu takto vzniklou.

6.9. Pokud v průběhu provádění díla dojde ke skutečnostem, které nepředpokládala žádná ze smluvních stran a které mohou mít vliv na plnění Smlouvy, zavazují se Zhotovitel i Objednatel na tyto skutečnosti písemně upozornit druhou smluvní stranu a případné změny si písemně odsouhlasit.

7. ZÁRUKY ZA DÍLO

7.1. Zhotovitel poskytuje Objednateli záruku za řádné zpracování předmětu díla dle této Smlouvy. Záruční doba na jednotlivé dílčí části díla se sjednává dohodou na 60 měsíců od předání jednotlivých částí díla Objednateli.

7.2. V případě, že předmět díla bude vykazovat chyby, vady a nedostatky, má Objednatel právo dílo Zhotoviteli vrátit a požadovat bezplatné odstranění zjištěných vad, chyb a nedostatků. Zhotovitel se zavazuje případné vady projektu, uplatněné Objednatелеm, odstranit bez zbytečného odkladu. Specifikace nedostatků, vad a chyb musí být Zhotoviteli sdělena písemně. Vadou se rozumí odchylka v kvalitě, rozsahu a parametrech díla stanovených touto Smlouvou a platnými právními předpisy.

7.3. Zhotovitel neodpovídá za vady, které byly způsobeny použitím podkladů převzatých od Objednatele a Zhotovitel ani při vynaložení veškeré odborné péče nemohl zjistit jejich nevhodnost, případně na ně upozornil Objednatele, ale ten na jejich použití trval. Zhotovitel je dále povinen s ohledem na svou odbornou způsobilost zjistit a zajistit veškeré podklady a technické parametry, jejichž dodržení je nezbytné pro bezvadné provedení předmětu díla dle této Smlouvy.

7.4. Uplatněním nároků z vad díla nejsou dotčeny nároky Objednatele na náhradu škody a smluvní pokuty.

7.5. Zhotovitel má sjednáno pojištění profesní odpovědnosti za škodu vzniklou projektovou činností ve výstavbě do výše 10.000.000,-Kč s opakovaným plněním.

8. SMLUVNÍ POKUTY

8.1. V případě prodlení s provedením díla oproti termínům dohodnutým v bodě 4. této Smlouvy zaplatí Zhotovitel Objednateli smluvní pokutu ve výši 0,5 % ceny předmětné části díla za každý započatý kalendářní den prodlení, maximálně však do výše 20 % z ceny předmětné části díla.

- 8.2.** Za prodlení s úhradou faktury zaplatí Objednatel Zhotoviteli smluvní pokutu ve výši 0,5 % z dlužné částky za každý započatý kalendářní den prodlení, maximálně však do výše 20 % z této částky.
- 8.3.** Zaplacení smluvní pokuty nemá vliv na případný nárok na náhradu škody druhé straně, která tuto Smlouvu neporušila. A to bez ohledu na zavinění jedné, či druhé strany.
- 8.4.** Splatnost smluvních pokut se sjednává na 14 dnů ode dne převzetí jejich vyúčtování.

9. Odstoupení od Smlouvy

- 9.1.** Objednatel je oprávněn odstoupit od Smlouvy v případě, že:
- Zhotovitel bude v prodlení s jakýmkoliv z termínů uvedených v bodě 4. této Smlouvy o více jak 40 dní;
 - Zhotovitel poruší či nezpracuje v přiměřené lhůtě závazné pokyny Objednatele, uvedené v zápisech z kontrolních dnů projektu;
 - Zhotovitel ani v dodatečně přiměřené lhůtě, poskytnuté Objednatelem, nezpracuje či provádí dílo v rozporu s obecně závaznými právními předpisy;
 - předmět Smlouvy, Dílo či jeho část, je nezpůsobilé k zamyšlenému účelu použití;
 - Zhotovitel pozbude oprávnění k činnosti, ke kterým je dle této Smlouvy povinen.
- 9.2.** Zhotovitel je oprávněn odstoupit od Smlouvy v případě, že:
- Objednatel neposkytuje přes písemnou výzvu součinnost Zhotoviteli dle této Smlouvy déle než 14 dní;
 - Objednatel bude v prodlení se splatností faktur dle bodu 5. této Smlouvy o více jak 40 dní.
- 9.3.** Oznámení o odstoupení od Smlouvy jsou smluvní strany povinny zaslat druhé smluvní straně, vzniknou-li k tomu podmínky dle této Smlouvy, a to doporučeným dopisem do sídla druhé smluvní strany, není-li smluvní straně prokazatelně sděleno druhou smluvní stranou, aby korespondence byla doručována na jinou adresu.
- 9.4.** Po ukončení Smlouvy odstoupením je Zhotovitel povinen předat Objednateli veškeré dokumenty a dokumentaci, které mu byly Objednatelem předány mimo archivní paré nejpozději do 30 dnů ode dne ukončení Smlouvy. Dojde-li k ukončení této Smlouvy před dokončením Díla, je Zhotovitel na žádost Objednatele povinen bezodkladně předat Objednateli i třeba rozpracované Dílo či jeho část k dalšímu použití. Zhotovitel vyzve Objednatele k převzetí rozpracované části Díla nejméně 5 dnů předem. V případě, že se Objednatel nebude moci v navržené lhůtě dostavit, bude mu rozpracovaná dokumentace zaslána poštou. Objednatel zaplatí Zhotoviteli Cenu díla za Dílo již řádně předané. Jedná-li se o Dílo rozpracované, cena rozpracované dokumentace bude stanovena pro každou část v procentuálním poměru skutečné rozpracovanosti a ceny dané části, jak je uvedena v této Smlouvě. V případě ukončení této Smlouvy z jakéhokoli důvodu nemá Zhotovitel nárok na vrácení Díla již Objednateli předaného a řádně uhrazeného.
- 9.5.** Odstoupením od Smlouvy se tato Smlouva ruší dnem odstoupení. Odstoupením od Smlouvy není dotčeno právo smluvních stran na náhradu škody.

10. VEDLEJŠÍ UJEDNÁNÍ

- 10.1.** Objednatel je oprávněn použít dílo, předmět této Smlouvy, výlučně pro účely dle bodů 2. a 3. této Smlouvy. V souladu s tímto ustanovením je Objednatel oprávněn dílo neomezeně užívat, bez omezení rozmnožovat, užívat pro veškeré své vnitřní potřeby, případně umožnit jeho užití třetím osobám.
- 10.2.** Zhotovitel zpracuje předmět díla tak, aby nedošlo k porušení práv jiné osoby z průmyslového nebo jiného duševního vlastnictví. V opačném případě odpovídá Objednateli za škodu v této souvislosti vzniklou.
- 10.3.** Zhotovitel může pověřit prováděním části díla jiné osoby (subdodavatele). Jeho výlučná odpovědnost vůči Objednateli za koordinaci všech subdodavatelů a řádné provedení díla tím však není dotčena.
- 10.4.** Zhotovitel není oprávněn poskytnout výsledek činnosti, který je předmětem díla jiným osobám, než je Objednatel, v opačném případě odpovídá za škodu tímto jednáním vzniklou.

11. ZÁVĚREČNÁ UJEDNÁNÍ

- 11.1.** Tuto Smlouvu lze změnit nebo zrušit pouze písemným dodatkem k této Smlouvě, podepsaným oprávněnými zástupci smluvních stran.
- 11.2.** Práva a povinnosti smluvních stran, v této smlouvě výslovně neupravená, se řídí obecně platnými právními předpisy ČR.
- 11.3.** Smlouva je vyhotovena ve 4 vyhotoveních, z nichž každý má platnost originálu, 1 vyhotovení obdrží zhotovitel a objednatel obdrží 3 vyhotovení.
- 11.4.** Obě smluvní strany prohlašují, že s obsahem smlouvy souhlasí a že smlouva byla sepsána na základě jejich pravé a svobodné vůle, prosté omylů.
- 11.5.** Smlouva byla uzavřena v souladu s usnesením Rady města č. / ze dne
- 11.6.** Smluvní strany se prohlašují, že skutečnosti uvedené v této Smlouvě nepovažují za obchodní tajemství ve smyslu ustanovení § 504 občanského zákoníku, a udělují svolení k jejich užití a uveřejnění bez stanovení jakýchkoli dalších podmínek. Smluvní strany se dohodly, že

celý text Smlouvy bude v souladu se zákonem č. 340/2015 Sb., o zvláštních podmínkách účinnosti některých smluv, uveřejňování těchto smluv a o registru smluv (zákon o registru smluv), v platném znění (dále jen „zákon č. 340/2015 Sb.“) uveřejněn v registru smluv. Smluvní strany se dále dohodly, že elektronický obraz smlouvy včetně všech Dodatků a metadata dle uvedeného zákona zašle k uveřejnění v registru smluv Město Kuřim, a to nejpozději do 15 dnů od jejího uzavření.

11.7. Smlouva nabývá platnosti podpisem poslední smluvní strany, účinnost smlouvy nastává dle zákona č. 340/2015 Sb., dnem uveřejnění v registru smluv.

11.8. Smluvní strany si Smlouvu přečetly, s jejím obsahem souhlasí, prohlašují, že je projevem jejich svobodné vůle, a na důkaz toho připojují vlastnoruční podpisy.

11.9. Následující přílohy jsou nedílnou součástí této Smlouvy:

- a) Příloha č. 01 – Situace stavby dle objemové studie „Centrum sociálních služeb Kuřim – úprava a rozšíření“ (knesl kynčl architekti s.r.o., 2020);
- b) Příloha č. 02 – Půdorysy stavby dle objemové studie „Centrum sociálních služeb Kuřim – úprava a rozšíření“ (knesl kynčl architekti s.r.o., 2020);
- c) Příloha č. 03 – Specifikace výkonu autorského dozoru.

.....
za Objednatele – razítko a podpis

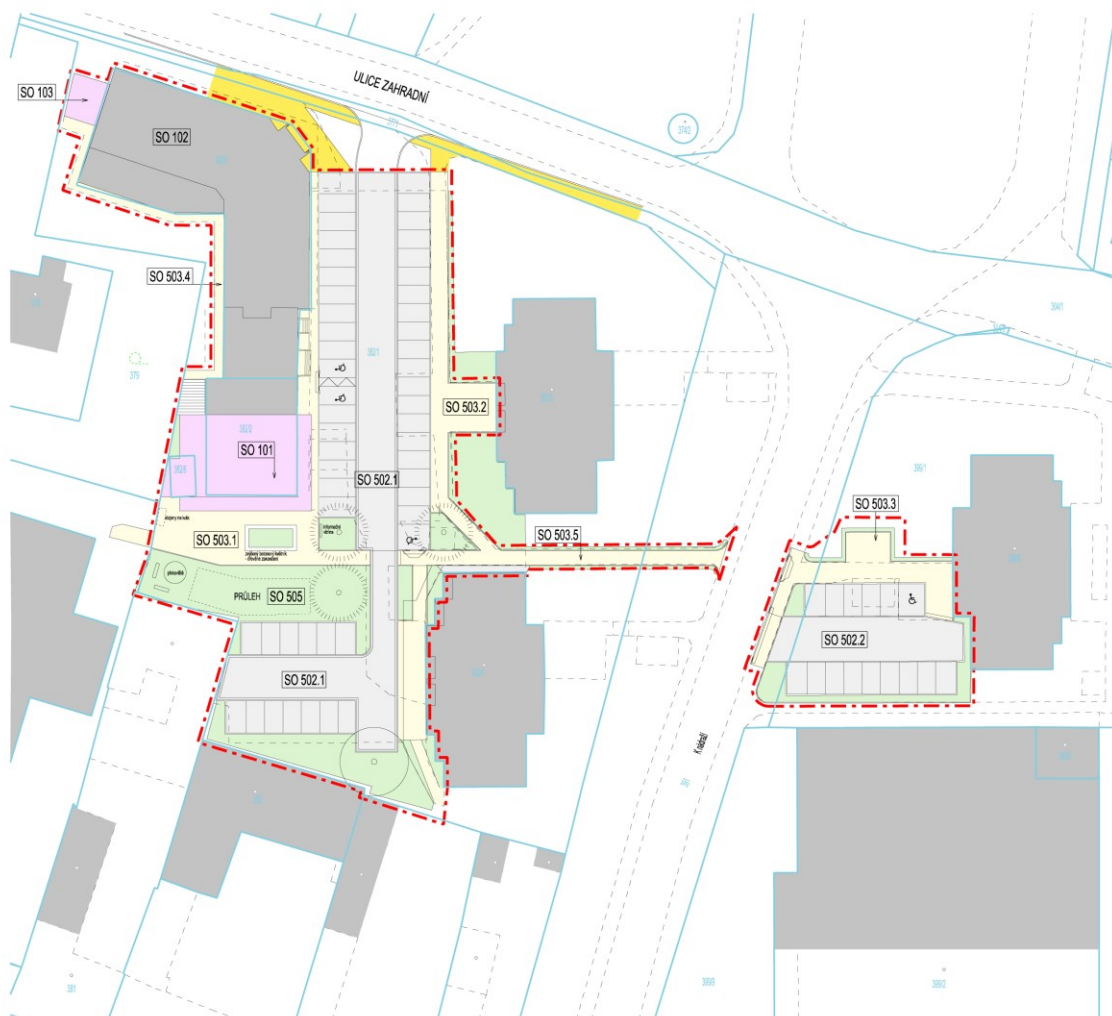
.....
za Zhotovitele – razítko a podpis

.....
místo a datum

.....
místo a datum

PŘÍLOHA č. 01 SMLOUVY

SITUACE STAVBY DLE OBJEMOVÉ STUDIE



	NÁSTAVBA A PŘÍSTAVBA OBJEKTU CSS		STÁVAJÍCÍ BETONOVÁ DLAŽBA 20X10CM
	ZPEVNĚNÉ PLOCHY POJÍZDNÉ - ASFALT		STÁVAJÍCÍ OBJEKTY
	ZP. PLOCHY POCHOZÍ - BETONOVÁ DLAŽBA 20X20CM		PLOCHY ZELENĚ - NÁVRH

SEZNAM STAVEBNÍCH OBJEKTŮ:

SO 101	CSSK - NÁSTAVBA A PŘÍSTAVBA KLUBU SENIORŮ	SO 502.2	ZPEVNĚNÉ PLOCHY POJÍZDNÉ - BYTOVÝ DŮM 399/6	REŠENÉ ÚZEMÍ
SO 102	ÚPRAVA DISPOZICE A INTERIÉRŮ CSSK 1.NP A 2.NP	SO 503.1	ZPEVNĚNÉ PLOCHY POCHOZÍ - PŘEDPROSTOR KLUBU SENIORŮ	
SO 103	NOVOSTAVBA SKLADU ZAHRADNÍ TECHNIKY A KOL	SO 503.2	ZPEVNĚNÉ PLOCHY POCHOZÍ - ZMĚNA MATERIÁLU POVRCHU	
SO 205	VEDENÍ VO - ZMĚNA POZICE SVĚTEL	SO 503.3	ZPEVNĚNÉ PLOCHY POCHOZÍ - BYTOVÝ DŮM 399/6	
SO 401	DEŠŤOVÁ KANALIZACE	SO 503.4	ZPEVNĚNÉ PLOCHY POCHOZÍ - CHODNÍK OKOLO STÁVAJÍCÍHO OBJEKTU	
SO 502.1	ZPEVNĚNÉ PLOCHY POJÍZDNÉ - PARKOVIŠTĚ KLUB SENIORŮ	SO 505	SADOVÉ ÚPRAVY	



1 20 40 m

SITUACE

00633_10b NÁSTAVBA A PŘÍSTAVBA KLUBU SENIORŮ KUŘIM

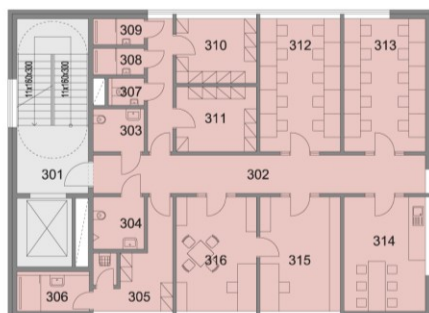
1 : 750

07 / 2021

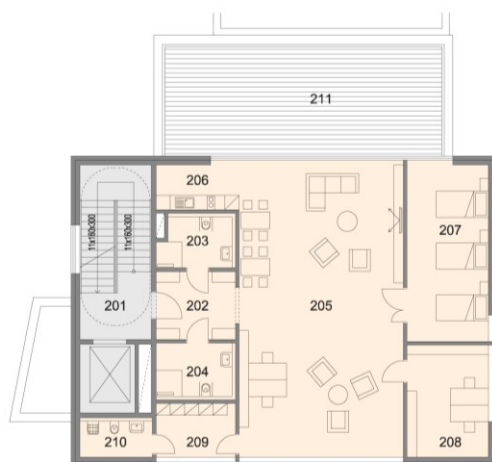
© knesl + kynčl architekti

PŘÍLOHA č. 02 SMLOUVY

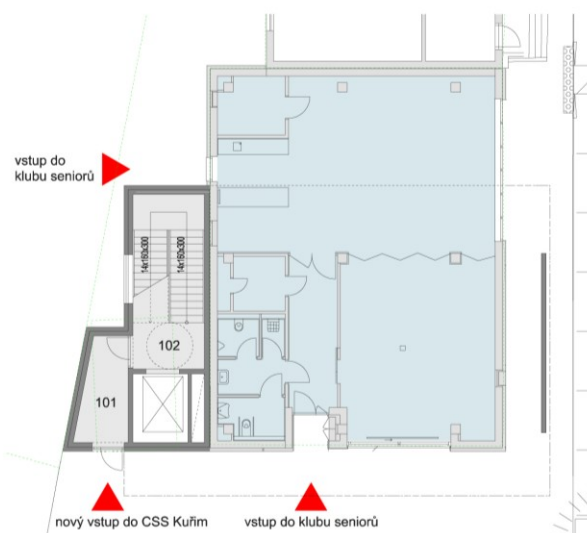
PŮDORYSY STAVBY DLE PŘEDBĚŽNÉ SKICI



3.NP



2.NP



1.NP

LEGENDA PROVOZŮ:

- ZÁZEMÍ TERÉNNÍCH PRACOVNÍKŮ
- DENNÍ STACIONÁŘ
- CHODBA / SCHODIŠTĚ / ZÁDVEŘÍ
- STÁVAJÍCÍ BUDOVA KLUBU SENIORŮ



1 3 5 10 m

PŮDORYSY

00633_10b NÁSTAVBA A PŘÍSTAVBA KLUBU SENIORŮ KUŘIM

1:250

07 / 2021

© knesl + kynčl architekti

PŘÍLOHA č. 03 SMLOUVY

SPECIFIKACE VÝKONU AUTORSKÉHO DOZORU

VAZBA NA LEGISLATIVU

Výkon činnosti autorského dozoru je vázán na zákon o výkonu povolání autorizovaných architektů a o výkonu povolání autorizovaných inženýrů a techniků činných ve výstavbě (zák. č. 360/1992 Sb. v platném znění). V působnosti autorizovaných osob je kromě jiného uvedeno také oprávnění k provádění autorského dozoru. Tento dozor je oprávněn provádět autorizovaný architekt (podle § 17 písm. h zákona č. 360/1992 Sb.), autorizovaný inženýr (podle § 18 písm. j) a autorizovaný technik a autorizovaný stavitel (podle § 19 písm. e).

POSTAVENÍ AUTORSKÉHO DOZORU

Autorský dozor představuje závěrečnou kreativní účast tvůrce projektu stavby na její realizaci. Obdobně jako projekt je práce autorského dozoru složena z mozaiky dílčích profesních částí a činností, které osoba pověřená autorským dozorem spojuje a organizuje k dosažení společného cíle, kterým je hotová stavba. Stavba optimálně realizovaná podle společně vytvořené a dohodnuté předlohy – podle projektové dokumentace. Výkonem činnosti autorského dozoru je zprostředkována přímá vazba pro přenos nezobrazitelné a jinak nesdělitelné části myšlenek tvůrců projektu až k účastníkům procesu realizace stavby.

CÍLE A ÚKOLY AUTORSKÉHO DOZORU

Nejdůležitějším cílem autorského dozoru je dodržení hlavních zásad celkového řešení projektu nové stavby a udržení souladu mezi jednotlivými částmi dokumentace stavby – profesními projekty. Převážnou část předmětu činnosti výkonu autorského dozoru představuje účast na kontrolních dnech stavby a spolupráce na operativním řešení problémů vzniklých při realizaci stavby. Autorský dozor by měl vždy vykonávat zpracovatel projektové dokumentace ke stavebnímu povolení, protože on je jako její autor zodpovědný za celou koncepci díla. Z toho vychází i postavení autorského dozoru, který je závěrečnou fází partnerského vztahu mezi projektantem (autorem díla) a investorem (stavebníkem) v časovém období provádění stavby.

ROZSAH A ZPŮSOB VÝKONU AUTORSKÉHO DOZORU

- Účast na předání staveniště zhotoviteli. Staveniště předává investor. Autorský dozor kontroluje, zda skutečnosti známé v době předávání staveniště odpovídají předpokladům, podle kterých byla vypracována projektová dokumentace.
- Účast na kontrolních dnech stavby a spolupráce s ostatními partnery při operativním řešení problémů vzniklých na stavbě. Autorský dozor projektanta sleduje z technického hlediska po celou dobu realizace stavby její soulad se schválenou projektovou dokumentací.
- Dalším důležitým úkolem autorského dozoru projektanta je sledovat dodržování podmínek pro stavbu tak, jak jsou určeny stavebním povolením a stanovisky dotčených účastníků výstavby, která jsou ve stavebním povolení stanovena jako závazná.
- Autorský dozor poskytuje vysvětlení potřebná pro vypracování výrobní dokumentace zhotovitele, nebo dokumentace jeho specifických subdodávek; upozorňuje na potřebu řešení koordinačních vazeb, na souvislosti s vnitřním vybavením apod.
- Podle investorových pokynů (zpravidla technického dozoru investora) posuzuje autorský dozor návrhy zhotovitele na změny schválené projektové dokumentace a na odchylky od ní. Ve svých vyjádřeních má na zřeteli dodržení technickoekonomických parametrů stavby. Podobně se vyjadřuje k požadavkům na změny množství výrobků a výkonů oproti schválené projektové dokumentaci.
- Na žádost investora se účastní předání a převzetí dokončené stavby od zhotovitele a spolupůsobí se stavebníkem při získávání kolaudačního souhlasu s dokončenou stavbou. Běžná je též podpora projektanta při komplexních zkouškách a při zkušebním provozu.
- Dokumentace skutečného provedení stavby, kterou podle prováděcí vyhlášky stavebního zákona může stavební úřad požadovat ke kolaudaci, (nebo investor pro své potřeby), není součástí projektové dokumentace ani výkonu činnosti autorského dozoru projektanta. Projektant ji však často vypracovává pro zhotovitele stavby, který ji má jako součást své dodávky. Součástí výkonu autorského dozoru nejsou přirozeně ani změny projektové dokumentace, které mohou být vyvolány nejrůznějšími vlivy. Např. podrobnějším poznáním přírodních podmínek (lokální změny tektonické skladby geologického podloží, hydrologie), změnou předpokládaného postupu a sledu prací na stavbě, změnami technologické části staveb vlivem technického pokroku či inovací výrobků nebo typů. Naprosto běžné jsou požadavky investora na dílčí úpravy dispozičních detailů a řada dalších vlivů a změn, včetně změn zákonných předpisů.