



**Poznámka:** Zveřejněna je pouze upravená verze dokumentu z důvodu dodržení přiměřenosti rozsahu zveřejňovaných osobních údajů podle nařízení Evropského parlamentu a rady (EU) 2016/679, o ochraně fyzických osob v souvislosti se zpracováním osobních údajů a o volném pohybu těchto údajů a o zrušení směrnice 95/46/ES (obecné nařízení o ochraně osobních údajů a aplikačních zákonů ČR).

Nejsou dotčena práva podle § 16 odst. 2 písm. e) zákona č. 128/2000 Sb., o obcích (obecní zřízení) oprávněných osob uvedených v § 16 a § 17 téhož zákona.

bod jednání číslo

**16**

## **Příspěvek do 10. schůze Rady města Kuřimi konané dne 30.03.2022**

### **Polyfunkční objekt „hraNa“ – vyjádření k záměru výstavby**

Obsah materiálu:	Důvodová zpráva A - studie hraNA B - návrh dispozičních úprav
Materiál předkládá:	Mgr. Ing. Drago Sukalovský - starosta
Materiál zpracoval:	Ing. Markelova Jana - referent - investice
Vedoucí odboru:	Stanislav Bartoš - vedoucí odboru

#### **Důvodová zpráva:**

Odbor investiční předkládá Radě města žádost zaslanou projektantem, panem Petrem Mackem k záměru výstavby polyfunkčního objektu „hraNa“ v lokaci za supermarketem Albert v Kuřimi na parc. č. 381 v k.ú. Kuřim - viz příloha A tohoto materiálu. Jedná se o pětipatrový objekt s kombinovanou funkcí bydlení a komerčních prostor, přičemž bydlení směřuje do zadní části parcely, respektive vyšších pater a komerční plochy jsou pak více situovány do dominujícího nároží ulice Tyršové. Vnitřní parkování je ve dvou nadzemních patrech, která jsou propojena auto výtahem. Dopravně je objekt napojen sjezdem v místě odbočení z ulice Tyršové k supermarketu Albert, kde je realizován jak vjezd, tak i výjezd z objektu.

Před předložením tohoto materiálu do Rady města byla studie projednána v Komisi výstavby a dopravy Rady města Kuřimi dne 13.12.2021. Z následného jednání, které proběhlo v 01/2022 mezi projektantem a zástupci města a investora, bylo diskutováno převážně o dvou bodech:

- 1/ zda skutečnost většího počtu bytů 1KK nepovede k nežádoucí fluktuaci jejich majitelů
- 2/ zda není vzhledem k okolní zástavbě nárožní výška objektu do ulice Tyršové neúměrně vysoká

Na základě diskuze vzešlo níže uvedené doplnění architekta:

ad 1/

Nežádoucí fluktuaci by mohla u loftových (ateliérových) bytů řešit možnost jejich budoucí úpravy na 2KK - byt co roste s majiteli.

Stávající skladba bytových jednotek je nyní v objektu 1x 5KK, 2x 4KK, 1x 3KK a 10x 1KK, přičemž 8 z nejmenších bytů 1KK je navrženo moderním loftovým stylem, tedy tak, že celý prostor je otevřený a umožňuje velkou variabilitu v situování jednotlivých obytných sekcí. Zároveň takový byt umožňuje v čase na základě potřeb vlastníků bytů vnitřní dělení prostor a vytvoření tak např. samostatného



## Město Kuřim

dětského pokoje, ložnice, apod. Takovýto byt tedy není čistě „startovacím bytem“, jak je běžně známe, ale svými vnitřními možnostmi a dostatečnou podlahovou plochou (3.NP – 4x 60m<sup>2</sup>, ve 4.NP – 52,5m<sup>2</sup>, 55,5m<sup>2</sup>, 58,5m<sup>2</sup> a v 5.NP – 58,0m<sup>2</sup>) umožňuje v čase uzpůsobení pro aktuální životní situace jednotlivých obyvatel objektu. Tento typ bytu se tak snaží odbourávat zvýšenou fluktuaci obyvatel, která bývá u malých jednopokojových bytů běžná.

Dispoziční úpravou těchto loftových bytů lze tedy dosáhnout následující skladby bytových jednotek v objektu: 1x 5KK, 2x 4KK, 1x 3KK, 8x 2KK a 2x 1KK. Ukázka možných dispozičních úprav je v příloze B tohoto materiálu.

ad 2/

Objekt je navržen tak, že směrem do ulice Tyršové graduje "televizním" otevřením s velkým oknem, za kterým se nachází mezonetový ateliérový byt. Výšky cca 19,6m dosahuje objekt pouze v nároží. Od ulice Tyršova střecha objektu poměrně zásadně klesá až na světlou výšku podkroví 2,3 m v zadní části objektu. Směrem k navazujícímu sousedovi vpravo (KME) na ulici Tyršova dochází ke zkosení pětipatrového objemu a místo něj je zde třípatrový klín s naznačením sedlové střechy, který nastavuje linii pro budoucí zvyšování patrovosti celé ulice Tyršova.

Snížení by v konstrukčních výškách bylo možné pouze spíše jen o desítky centimetrů.

### **Návrh na usnesení:**

**RM**

**souhlasí**

se záměrem výstavby polyfunkčního objektu „hraNa“ na parc. č. 381 v k.ú. Kuřim, dle předložené architektonické studie.

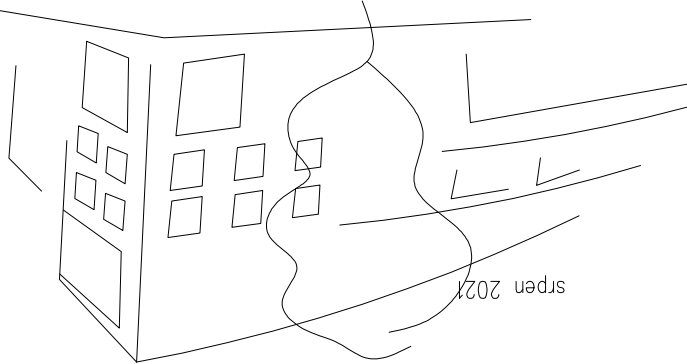
**Termín plnění: 31.03.2022**

**Zodpovídá: Ing. Markelova Jana - referent - investice**



ARCHITEKTONICKÁ STUDIE: návrh novostavby polyfunkčního objektu  
k.ú.: Kuriřim, par.č.: 381, na ulici Tyrřova 17/1, 664 34 Kuriřim  
investor: M&M Home, s.r.o., Tyrřova 17/1, 664 34 Kuriřim

"hranA" - polyfunkční objekt v Kuriřimě za Albertem



srpen 2021



zpracovali:  
Petr Macek

—  
+420 608 941 948  
Otevřeně 680/7, Kuriřim 664 34  
macek@ateliermacek.cz

atelier Némec

zpracovali:  
Ing. arch. Petr Némec  
spoluprůce: Lucie Středanská  
Atelier Némec, s.r.o.,  
+420 608 610 990  
Otevřeně 1058/8, Kuriřim 664 34  
nemec@ateliernemec.cz, www.ateliernemec.cz

A/ identifikační údaje

katastrální účení: k.ú. Kuřim, čísla parcel: 381

výkonová fáze: STS /studie stavby/

autoři projektu: Petr Macek, + 420 608 941 948, macek@ateliermacek.cz

spolupráce: Ing. arch. Petr Němec, +420 608 610 990, nemec@ateliernemec.cz

zadavatel: Lucie Středanská

M&M Home, s.r.o.

Tyršova 17/1, 664 34 Kuřim

B/ popis místa stavby

Místem pro zamýšlenou stavbu polyfunkčního objektu je pozemek nacházející se v centru spodní části města Kuřimi. Jde o výrazně nárožní místo, kdy se ulice Tyršova otevírá do náměstí 1. května a kde se odehrává dopravní napojení náměstí a sousedního objektu - prodejny Albert. Místo mělo i historicky prostorovou výraznost, protože se od tohoto místa původně rozevírala kuřimská náves na které byl v místech navazující prodejny Albert dům s číslem popisným 1. Orátorův statek s pozdějším hostincem. Pozemek je nyní v režimu proluky, kdy původní rodinný dům a jeho zahradní přístavky byly odstraněny. Tvar pozemku je štíhlé obdélníkový kdy do ulice Tyršové je kratší strana v šířce necelých 14 metrů do hloubky má pak pozemek přibližně 60 metrů. Z jedné z delších stran je sousedem výše zmíněný obchodní dům Albert, z druhé delší strany pak provozovna firmy KME. Kratší severní hranice pozemku je v místech předprostoru domu senioru, respektive parkování před bytovými domy z ulice Zahradní. Pozemek je rovinnatý, předběžnou geologickou rekonoskací byl zjištěna poměrně vysoká hladina spodní vody. Místo stavby je nyní napojeno na technické síť v dimenzi rodinného domu, dopravené je nyní napojen z ulice Tyršové.

B/ návrh

Návrh na definovanou plochu umísťuje polyfunkční objekt o pěti nadzemních patrech z nichž dvě jsou plnohodnotná a využívají celou plochu pozemku, zbylá tři patra pak směrem do hloubky pozemku ustupují, nejrazantněji pak patro páté, kdy už se jedná o velké ustoupení do zhruba poloviční velikosti než-li jsou patra pod ním. Z hlediska architektury návrh pracuje s motivem nárožní gradace objektu směrem do hlavní ulice Tyršové, pracuje také s efektem „vykouknutí“ domu za prodejnou Albertu kdy je hlavní průčelí, „hlava“ objektu vystřena směrem k nájezdu na náměstí a dostává se tak do významné pohledové dominance proto, aby ve východní straně náměstí opticky uzavřela. V této dominantní „hlavě“ domu jsou umístěny v prvních čtyřech patrech komerční prostory. V přízemí malá kavárna nad ní vzorková prodejna a nad nimi pak jsou prostory pro kanceláře nebo pro služby typu lékař, rehabilitace, masáže, apod. V nejhornějším patře směrem do ulice je pak situován prostorový, vyhlídkový byt. Směrem do hloubky pozemkuustupují jednotlivá bytová patra, jsou celkem tři a stojí na dvoupatrově podnoží parkování. Toto parkování je do jisté míry určujícím prvkem pro obsahové a vlastně i objemové řešení domu. Tedy kapacitní možnost zaparkovat, určuje počty bytů a komerčních prostor. Parkování je zde povyšeno nad požadovaný koeficient - je zde použit výpočtový koeficient 1.2. Dopravně je objekt napojen sjezdem v místech odbočení z ulice Tyršové, zde je realizován jak vjezd tak i výjezd z objektu. Pro zásobování kavárny a komerčních prostorů nad ní bude sloužit stávající sjezd z ulice Tyršové, který dříve sloužil pro napojení rodinného domu. Vnitřní parkování je zajištěno ve dvou nadzemních patrech, která jsou propojena auto teras, předpokládá se zde výsadb nížších somových kultivaru.

Tvarovou zvláštnost objektu je ztvárnění místa štítu v ulici Tyršové směrem k provozovně KME, kde dochází ke zkosení pěti patrového objemu a místo něj je zde třípatrový klin s naznačením sedlové střechy směrem do ulice. Toto tvarování nastává je štít - linie předpokládaného zvyšování patrovosti celé ulice.

Hlavní hmotový objem je předpokládán v bíle barvě fasády, parkovací podnož a hmotový klin směrem k provozovně KME

je předpokládán v tmavém /hnědém/ obkladovém pásku, okna pak v zelenošedém odstínu. Střecha nad posledním

patrem je navržena jako vegetační, stejně jako ploché střechy ostatních pater v místě kde neslouží jako pobytové terasy,

na nich se předpokládá betonová dlažba na tercích. Zelení v květináčových nádobách budou doplňeny volně prostory

zpracovali: Ing. arch. Petr Němec  
spolupráce: Lucie Středanská  
Atelier Němec, s.r.o.,  
+420 608 610 990  
Otevřená 1058/8, Kuřim 664 34  
nemec@ateliernemec.cz, www.ateliernemec.cz

Atelier Němec

zpracovali: Petr Macek  
+420 608 941 948  
Otevřená 680/7, Kuřim 664 34  
macek@ateliermacek.cz

C/ kapacitní údaje

Počet nadzemních pater: 5

Počet podzemních pater 1

Počet bytových jednotek do 100 m/2 13

Počet bytových jednotek nad 100 m/2 1

Kavárna /s oddytem do 70 m/2 1

Vzorková prodejna do 120 m/2 1

Komerční prostor do 80 m/2 2

Počet parkovacích míst: 27

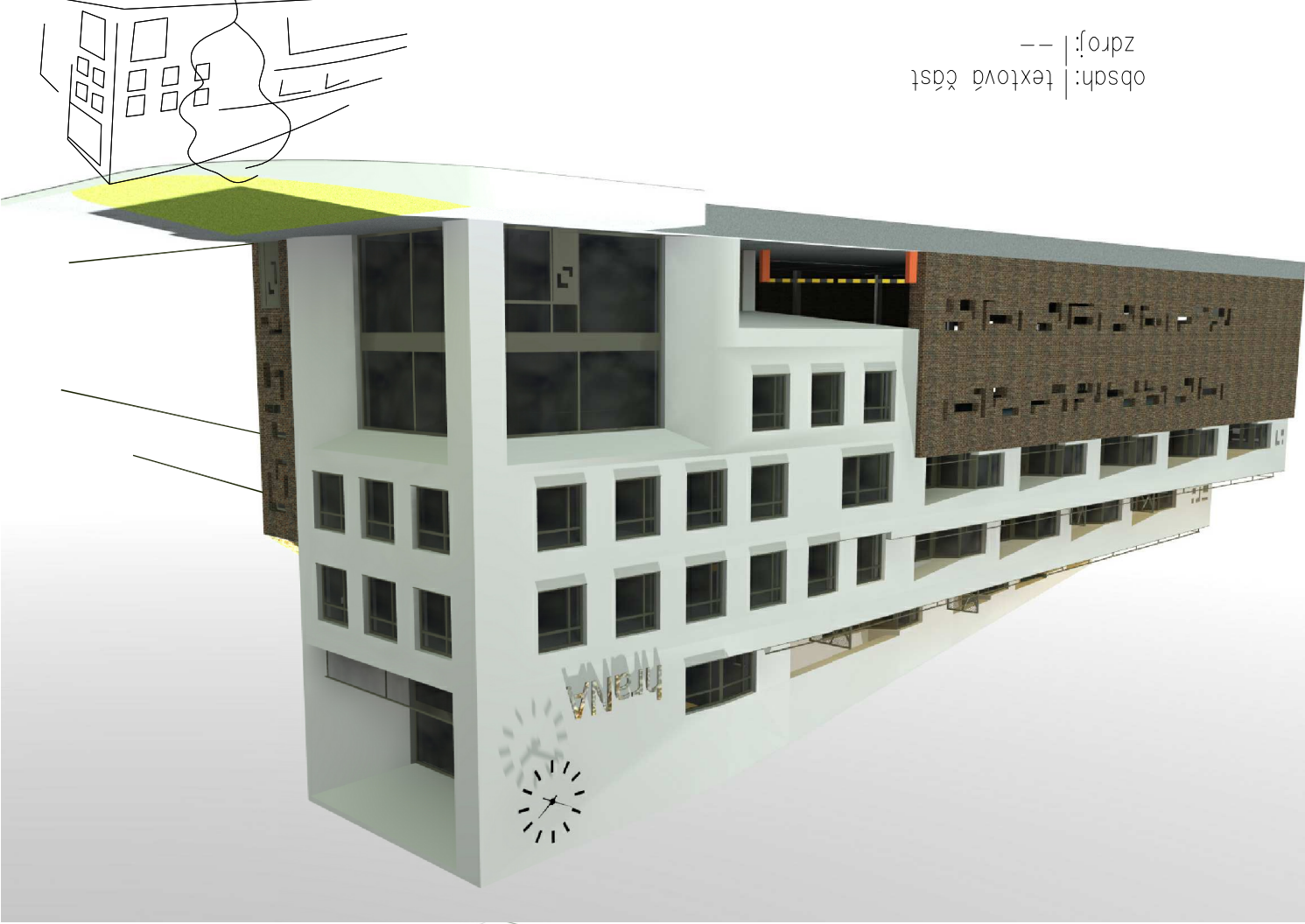
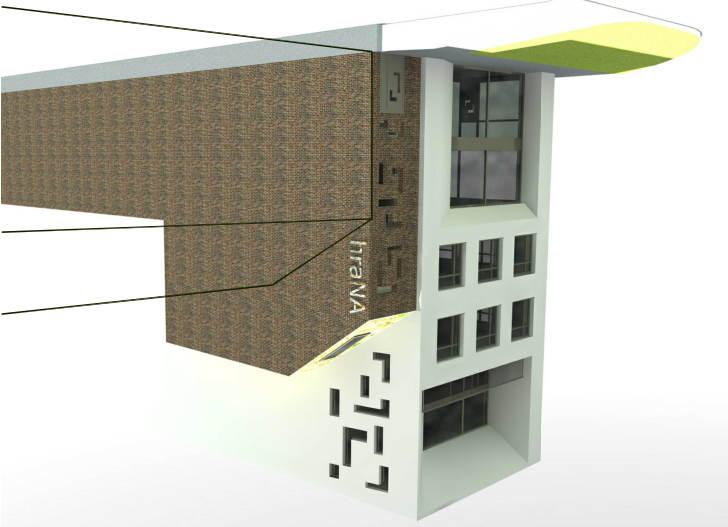
Počet parkovacích míst /handicap./: 1

Zastavěná plocha: 825 m/2

Obestavěný prostor 14 600 m/3

V Kuřimi, srpen 2021

Ing. arch. Petr Němec a Petr Macek



obsah: | textová část  
zdroj: | --

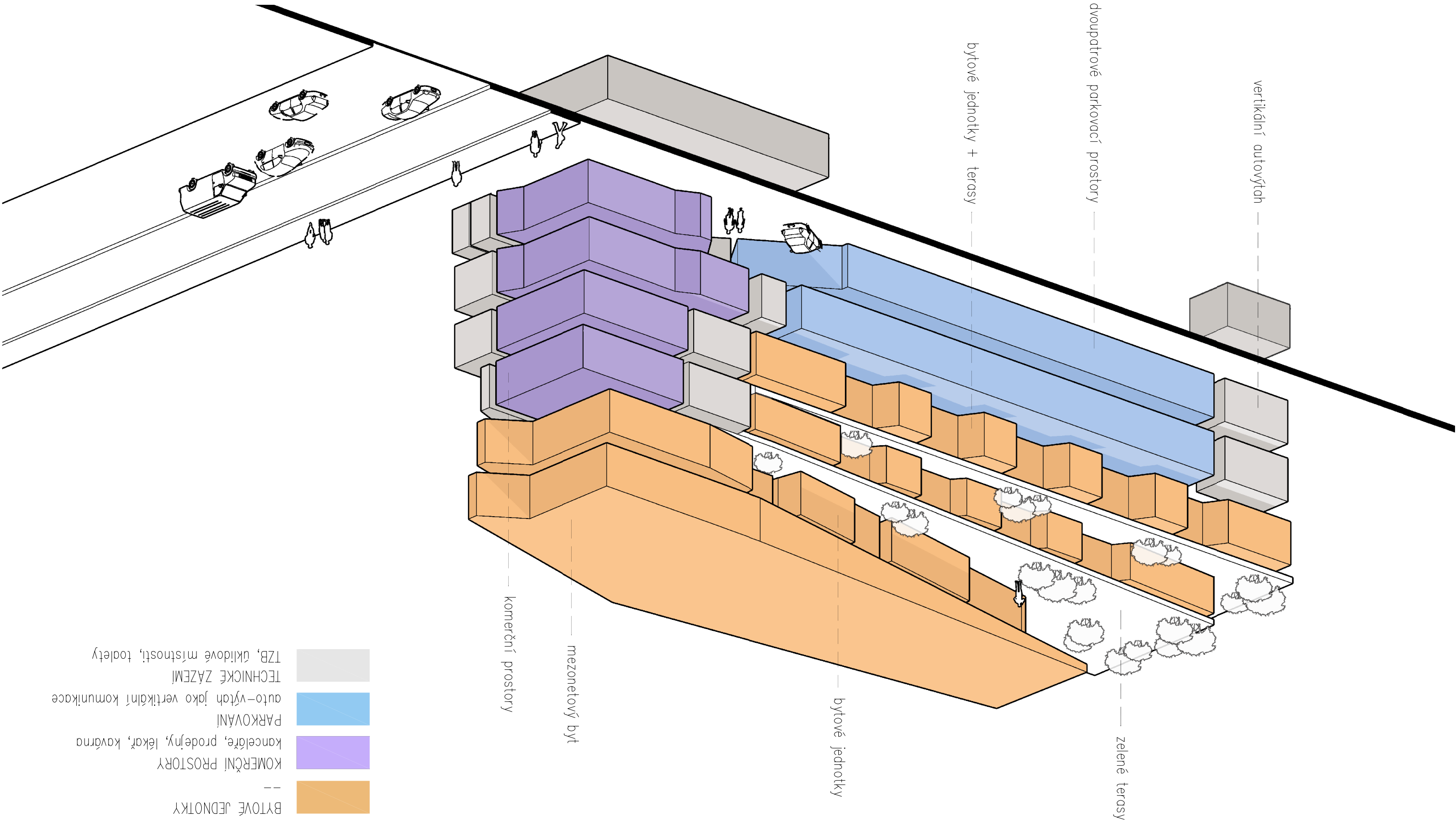
"hranA" - polyfunkční objekt v Kuřimi za Albertem

ARCHITEKTONICKÁ STUDIE: návrh novostavby polyfunkčního objektu  
k.ú.: Kuřim, par.č.: 381, na ulici Tyršova 17/1, 664 34 Kuřim  
investor: M&M Home, s.r.o., Tyršova 17/1, 664 34 Kuřim  
srpen 2021

"hranA" - polyfunkční objekt v Kuřimi za Albertem

ARCHITEKTONICKÁ STUDIE: návrh novostavby polyfunkčního objektu  
k.ú.: Kuřim, par.č.: 381, na ulici Tyršova 17/1, 664 34 Kuřim  
investor: M&M Home, s.r.o., Tyršova 17/1, 664 34 Kuřim  
srpen 2021

obsah: axonometrie vnitřních vazeb  
zdroj: —





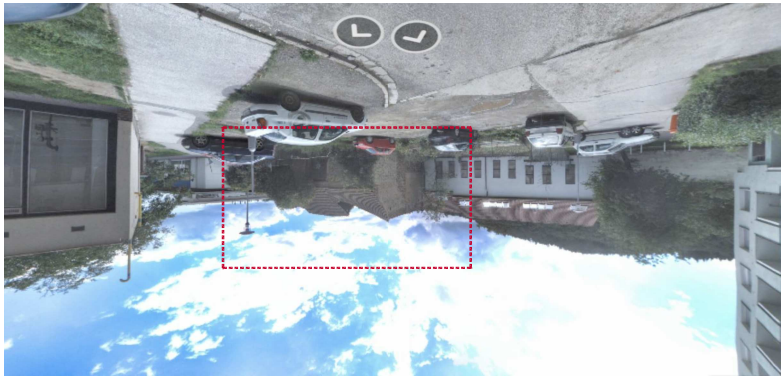
obsah: foto místa  
zdroj: www.cuzk.cz, www.seznam.cz, www.google.cz

# "hřana" - polyfunkční objekt v Kurič za Albertem

ARCHITEKTONICKÁ STUDIE: návrh novostavby polyfunkčního objektu  
Kurič: Kurič, par.č.: 381, na ulici Týřova 17/1, 664 34 Kurič  
investor: M&M Home, s.r.o., Týřova 17/1, 664 34 Kurič  
srpen 2021



- ZÁMĚR VYSTAVBY POLYFUNKČNÍHO DOMU  
parcely: 381
- 01 obchodní dům ALBERT
  - 02 komerční objekt – sídlo firmy KME
  - 03 bytové domy – 12 pater
  - 04 penzion pro seniory – 12 pater
  - 05 nám. 1. května

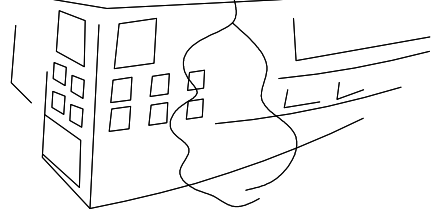




obsah: situace 1: 500  
zdroj: www.cuzk.cz, www.seznam.cz, www.google.cz

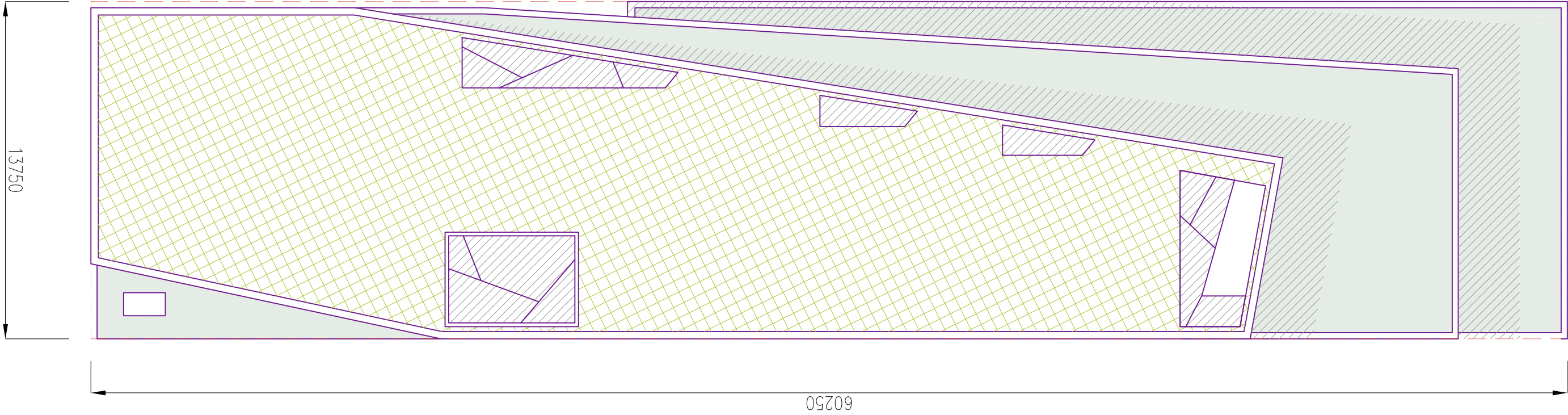
# "hranA" - polyfunkční objekt v Kůřimi za Albertem

ARCHITEKTONICKÁ STUDIE: návrh novostavby polyfunkčního objektu  
k.ú.: Kůřim, par.č.: 381, na ulici Tyršova 17/1, 664 34 Kůřim  
investor: M&M Home, s.r.o., Tyršova 17/1, 664 34 Kůřim



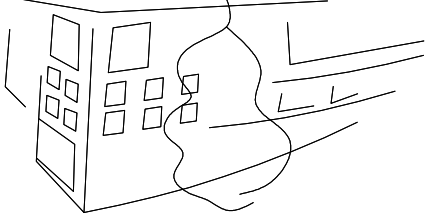
- KATASTRÁLNÍ VYMEZENÍ PARCEL
- STÁVAJÍCÍ NADZEMNÍ OBJEKTY  
býtová a občanská výstavba  
STÁVAJÍCÍ KOMUNIKACE  
včetně parkovacích ploch
- MÍSTO, KTERÉ JE PŘEDMĚTEM PROJEKTU  
ZÁMĚR VÝSTAVBY POLYFUNKČNÍHO DOMU  
parcela: 381
- 01 obchodní dům ALBERT  
02 komerční objekt – sídlo firmy KME  
03 bytové domy – 12 pater  
04 penzion pro seniory – 12 pater  
05 n.ú. 1. května
- VSTUPY  
VJEZDY  
ZELEN  
VEGETAČNÍ STŘECHA NA NOVÉM OBJEKTU  
TERASY

# střecha



- CHODNÍKY
- ZELEŇ
- VSTUPY
- VJEZDY

- legenda:
- BYTOVÉ JEDNOTKY
  - TERASY, BALKÓNY, LODŽIE
  - KOMERČNÍ PROSTOR – KANCELÁŘE, PRODEJNY, LÉKAŘE APOD.
  - KOMERČNÍ PROSTOR – KAVÁRNA
  - TECH. ZÁZEMÍ A VNITŘNÍ OBJEKTOVÉ KOMUNIKACE
  - obsch: půdorys, 1: 175
  - zdroj: --



## "hranA" - polyfunkční objekt v Kuřimi za Albertem

ARCHITEKTONICKÁ STUDIE: návrh novostavby polyfunkčního objektu  
k.ú.: Kuřim, par.č.: 381, na ulici Tyršova 17/1, 664 34 Kuřim  
investor: M&M Home, s.r.o., Tyršova 17/1, 664 34 Kuřim  
srpen 2021

zpracovali:

ing. arch. Petr Němec

spolupráce: Lucie Středanská

Atelier Němec, s.r.o.,

+420 608 610 990

Otevřená 680/7, Kuřim 664 34

nemec@ateliernemec.cz, www.ateliernemec.cz

Atelier Němec

macek@ateliermacek.cz

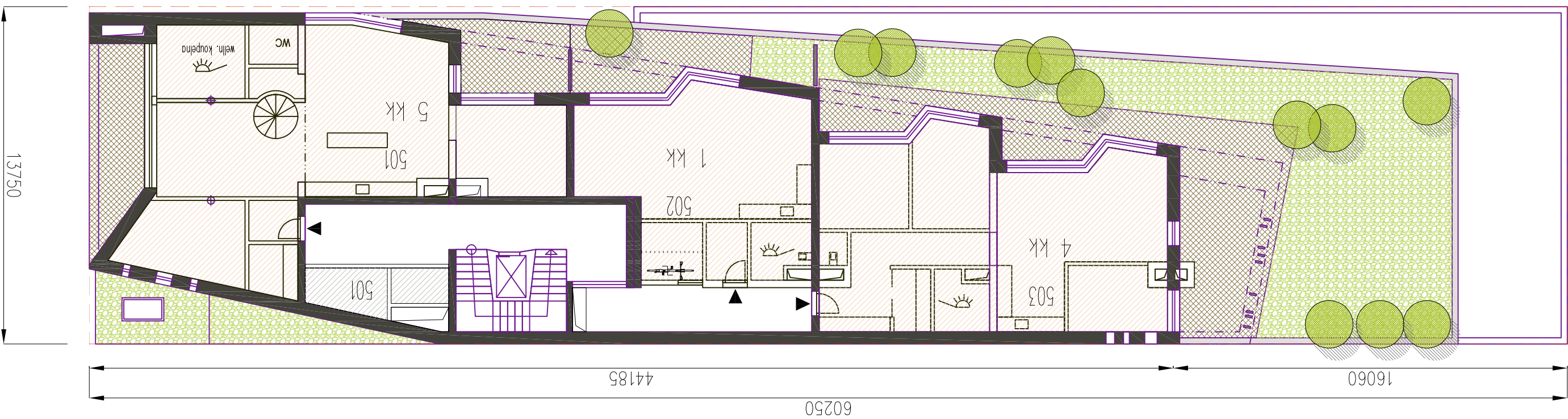
+420 608 941 948

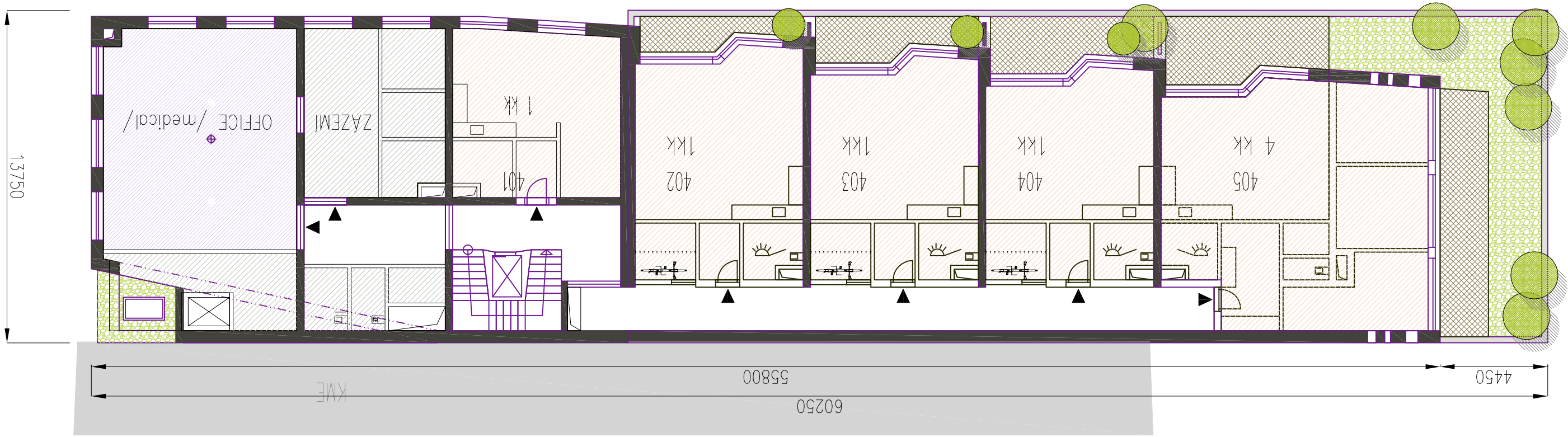
Petr Macek



## "hranA" - polyfunkční objekt v Kuriši za Albertem

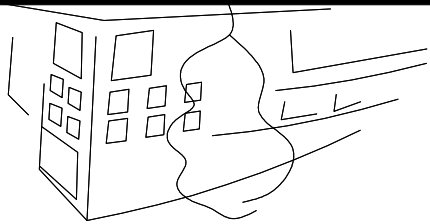
obsah: popis, 1: 175  
zdroj: --





obsch: půdorys, 1: 175  
zdroj: --

# "hranA" - polyfunkční objekt v Kuřimi za Albertem

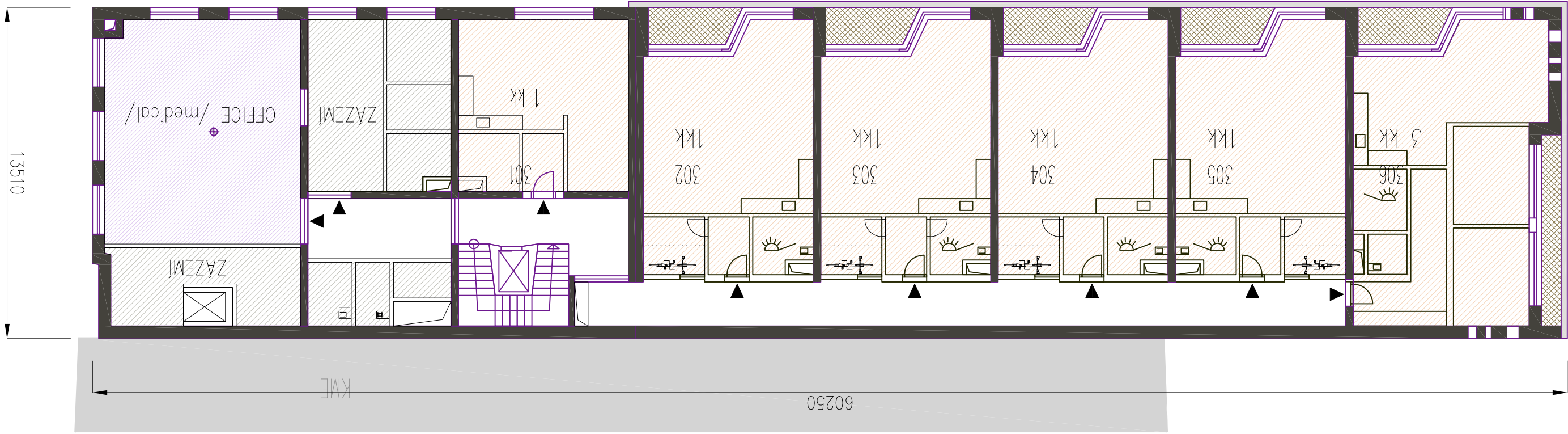


ARCHITEKTONICKÁ STUDIE: návrh novostavby polyfunkčního objektu  
k.ú.: Kuřim, par.č.: 381, na ulici Týřšova 17/1, 664 34 Kuřim  
investor: M&M Home, s.r.o., Týřšova 17/1, 664 34 Kuřim  
srpen 2021

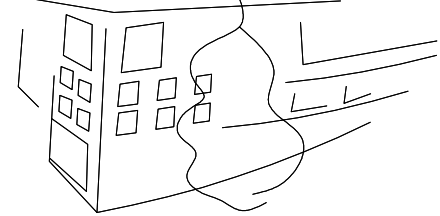
zpracovali: Ing. arch. Petr Němec  
spoluprdce: Lucie Středanská  
Atelier Němec, s.r.o.,  
+420 608 610 990  
Otevřená 1058/8, Kuřim 664 34  
nemoc@ateliernemec.cz, www.ateliernemec.cz

zpracovali: Petr Macek  
-  
+420 608 941 948  
Otevřená 680/7, Kuřim 664 34  
macek@ateliermacek.cz

atelier Němec



obsch: půdorys, 1: 175  
zdroj: --



## "hraNA" - polyfunkční objekt v Kuřimi za Albertem

ARCHITEKTONICKÁ STUDIE: návrh novostavby polyfunkčního objektu  
k.ú.: Kuřim, par.č.: 381, na ulici Týršova 17/1, 664 34 Kuřim  
investor: M&M Home, s.r.o., Týršova 17/1, 664 34 Kuřim  
srpen 2021

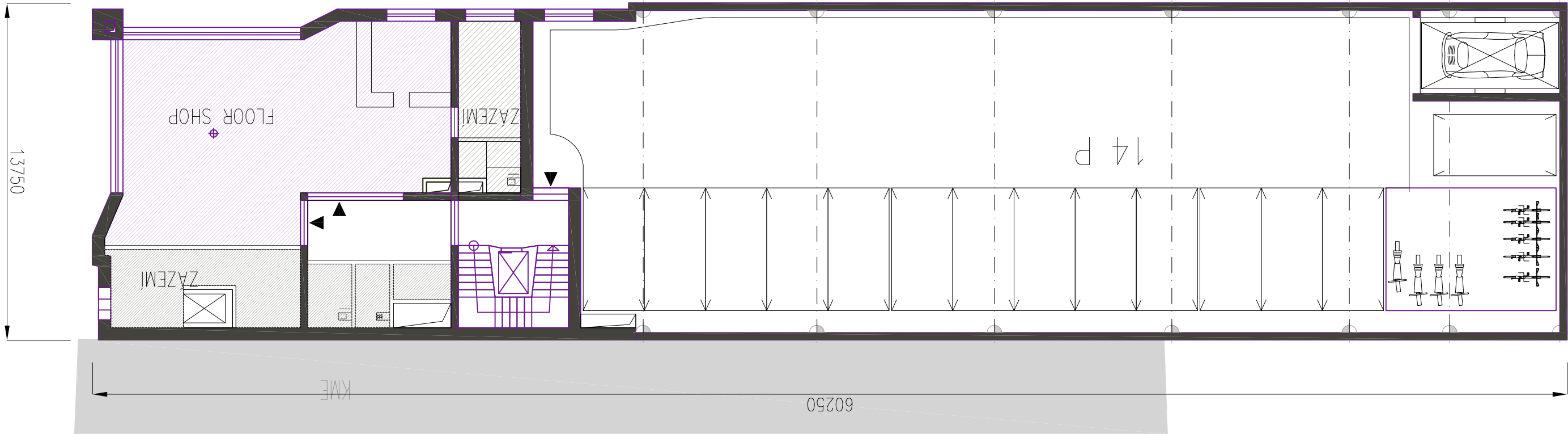
zpracoval:  
Petr Macek

—  
+420 608 941 948  
Otevřená 680/7, Kuřim 664 34  
macek@ateliernemec.cz

Ing. arch. Petr Němec  
spolupráce: Lucie Středanská

Atelier Němec, s.r.o.,  
+420 608 610 990  
Otevřená 1058/8, Kuřim 664 34  
nemec@ateliernemec.cz, www.ateliernemec.cz

atelier nemec



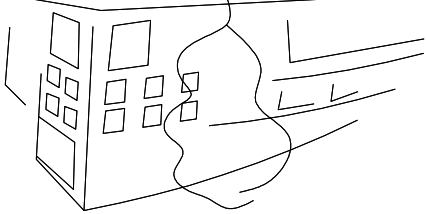
zpracovali: Ing. arch. Petr Němec  
spoluprdce: Lucie Středanská  
Atelier Němec, s.r.o.,  
+420 608 610 990  
Otevřená 1058/8, Kufřim 664 34  
nemoc@ateliernemec.cz, www.ateliernemec.cz

zpracovali: Petr Macek  
-  
-  
+420 608 941 948  
Otevřená 680/7, Kufřim 664 34  
macek@ateliermacek.cz

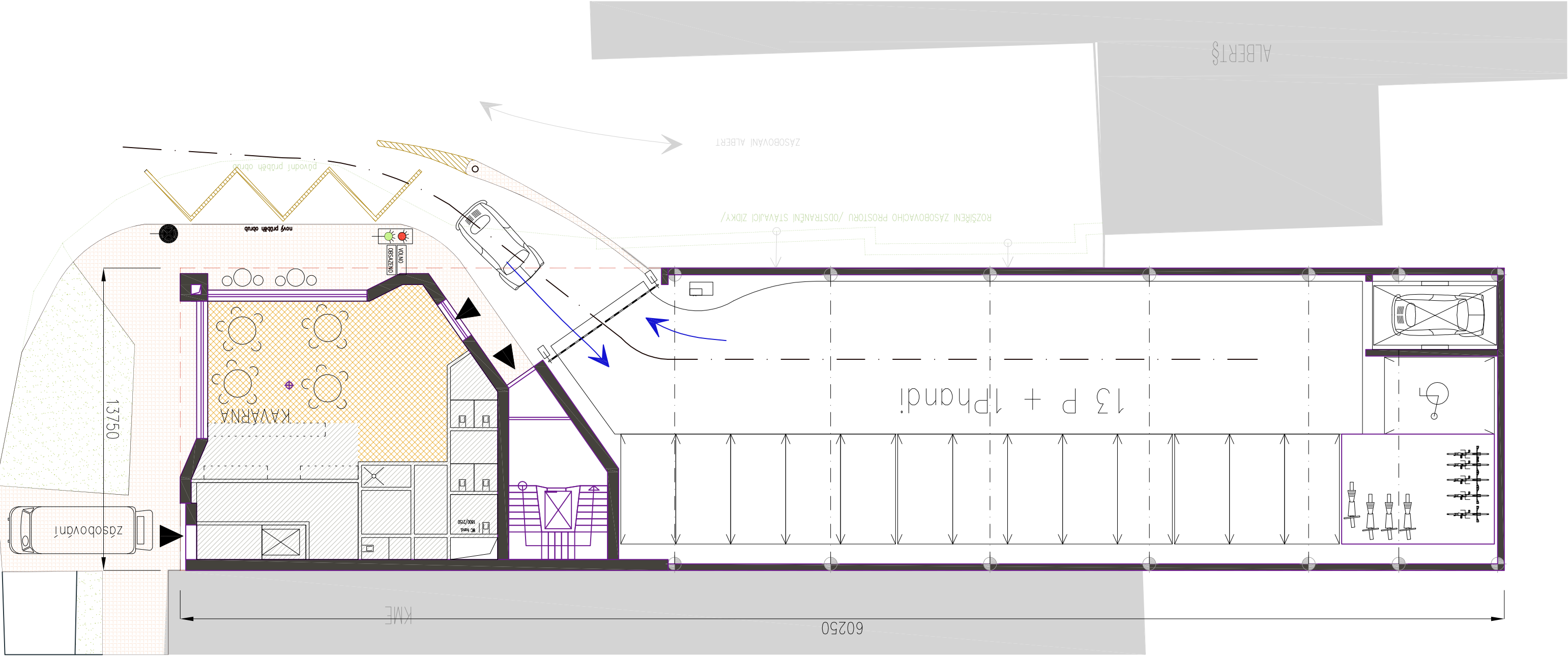
Atelier Němec

"hranA" - polyfunkční objekt v Kufřimi za Albertem

obsch: půdorys, 1: 175  
zdroj: | www.cuzk.cz, www.seznam.cz, www.google.cz



ARCHITEKTONICKÁ STUDIE: návrh novostavby polyfunkčního objektu  
k.ú.: Kufřim, par.č.: 381, na ulici Tyršova 17/1, 664 34 Kufřim  
investor: M&M Home, s.r.o., Tyršova 17/1, 664 34 Kufřim  
srpen 2021



obsch: půdorys, 1: 175  
zdroj: --

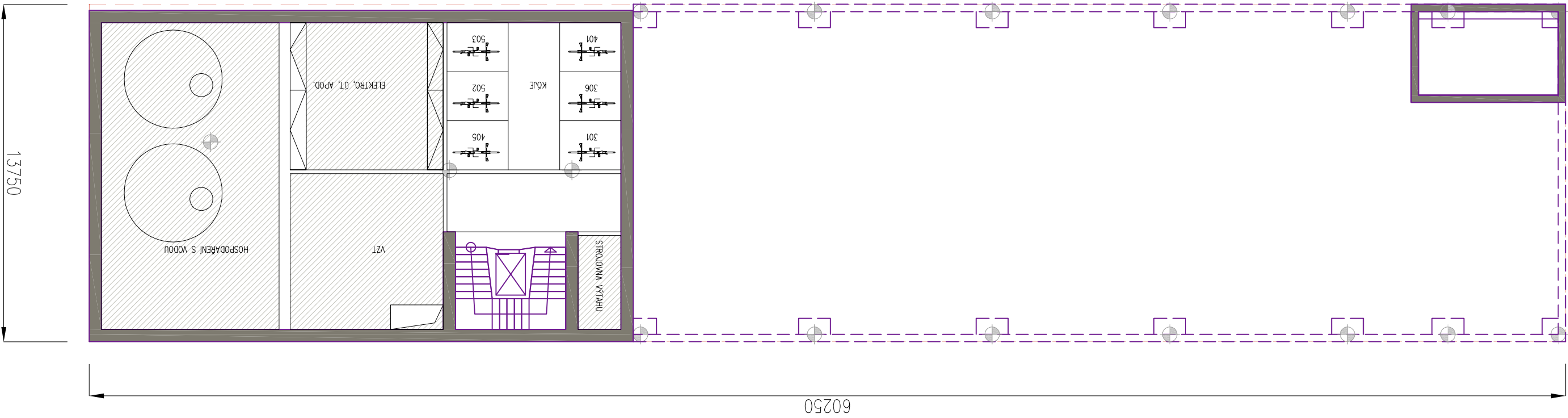
# "hranA" - polyfunkční objekt v Kuriřim za Albertem

ARCHITEKTONICKÁ STUDIE: návrh novostavby polyfunkčního objektu  
k.ú.: Kuriřim, par.č.: 381, na ulici Tyršova 17/1, 664 34 Kuriřim  
investor: M&M Home, s.r.o., Tyršova 17/1, 664 34 Kuriřim  
srpen 2021

zpracovali: ing. arch. Petr Němec  
spolupráce: Lucie Středanská  
Atelier Němec, s.r.o.,  
+420 608 610 990  
Otevřená 680/7, Kuriřim 664 34  
nemoc@ateliernemec.cz, www.ateliernemec.cz

zpracovali: Petr Macek  
+420 608 941 948  
macek@ateliermacek.cz

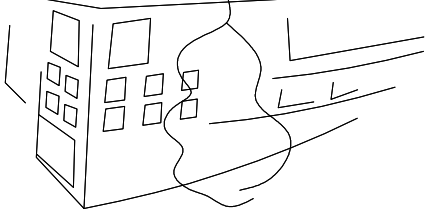
Atelier Němec



obsch: | půdorys, 1: 175  
zdroj: | --

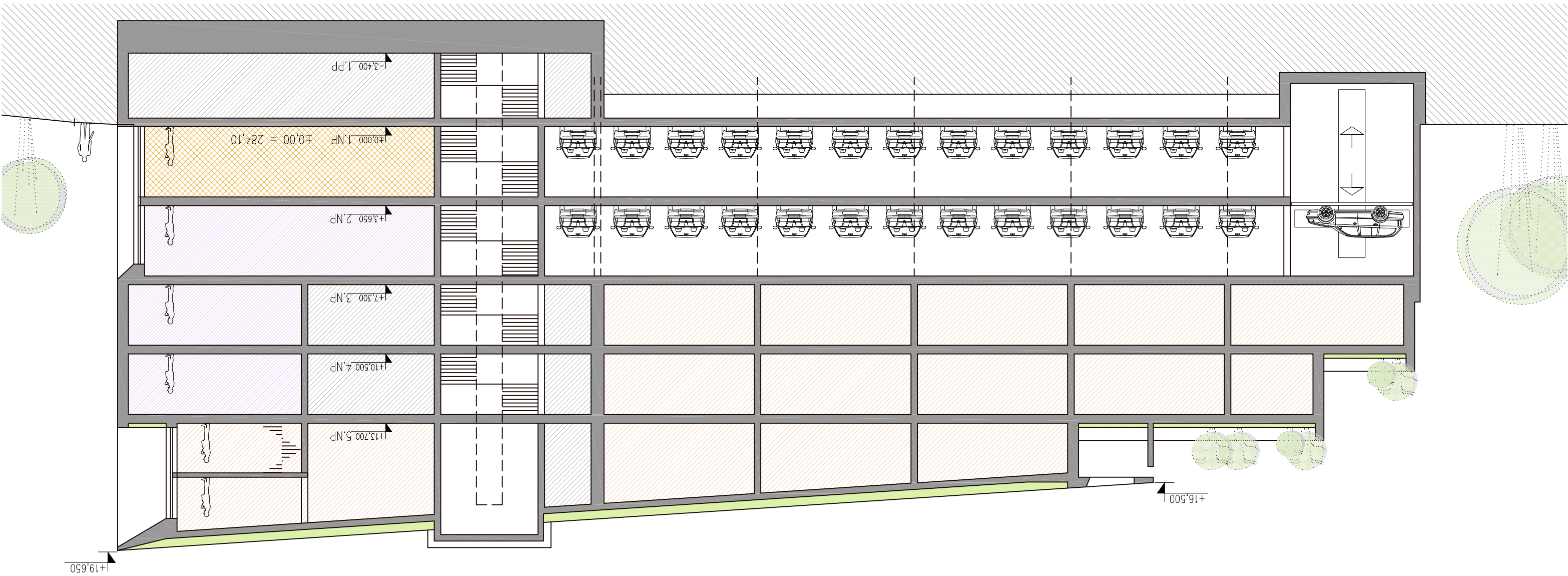
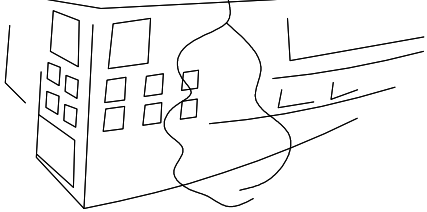


**"hraNA" - polyfunkční objekt v Kůřimi za Albertem**



"hřaNA" - polyfunkční objekt v Kufřimi za Albertem

obsah: | půdorys, 1: 175  
zdroj: | --



"hřaNA" - polyfunkční objekt v Kůřimi za Albertem

obsah: | pohledy, 1: 300  
zdroj: | — —



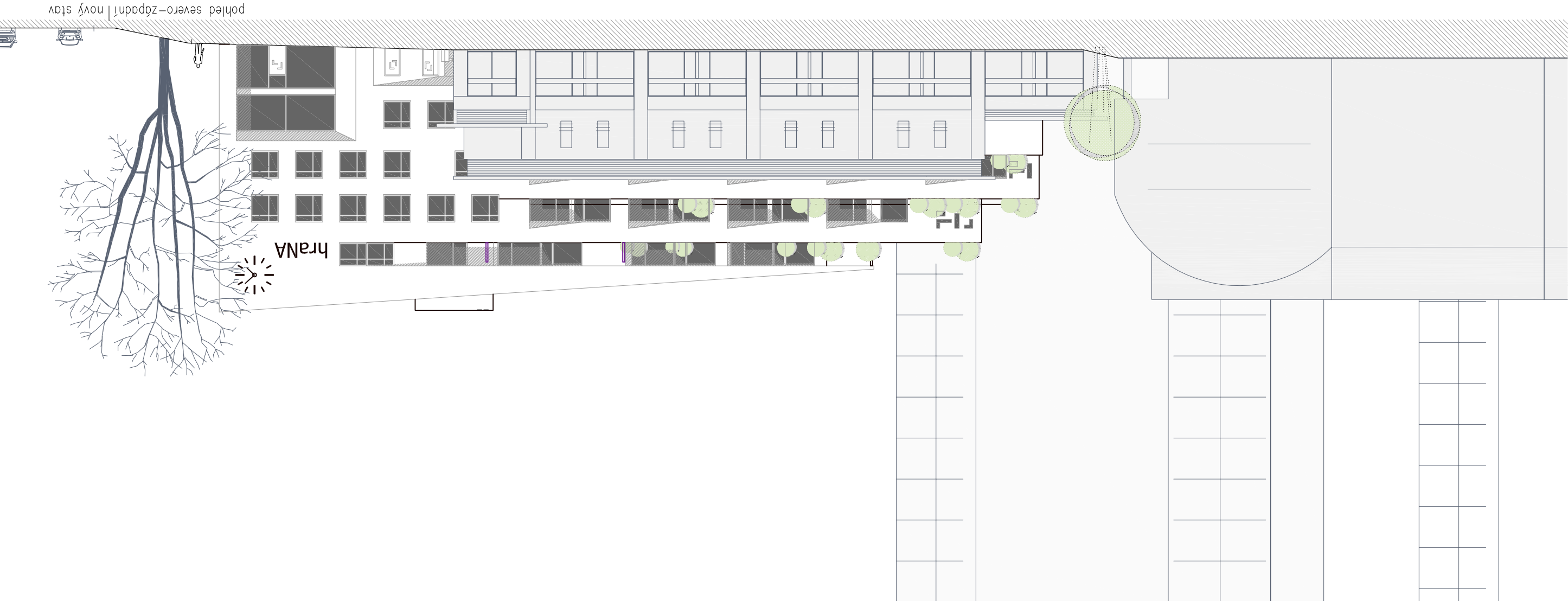
pohled jiho-východní | stávající stav



pohled jiho-východní | nový stav

"hranA" - polyfunkční objekt v Kufimi za Albertem

obsah: | pohledy, 1: 300  
zdroj: | --



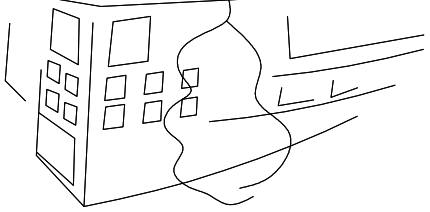
pohled severo-západní | nový stav

pohled severo-západní | stávající stav

"hranA" - polyfunkční objekt v Kuriřmi za Albertem

ARCHITEKTONICKÁ STUDIE: návrh novostavby polyfunkčního objektu  
K.ú.: Kuriřm, par.č.: 381, na ulici Týřšova 17/1, 664 34 Kuriřm  
Investor: M&M Home, s.r.o., Týřšova 17/1, 664 34 Kuriřm  
srpen 2021

obsch: pohledy, 1: 200  
zdroj: --



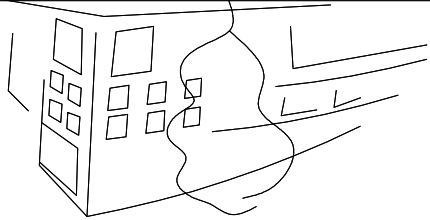
pohled jiřno-východní | nový stav

pohled severo-západní | nový stav



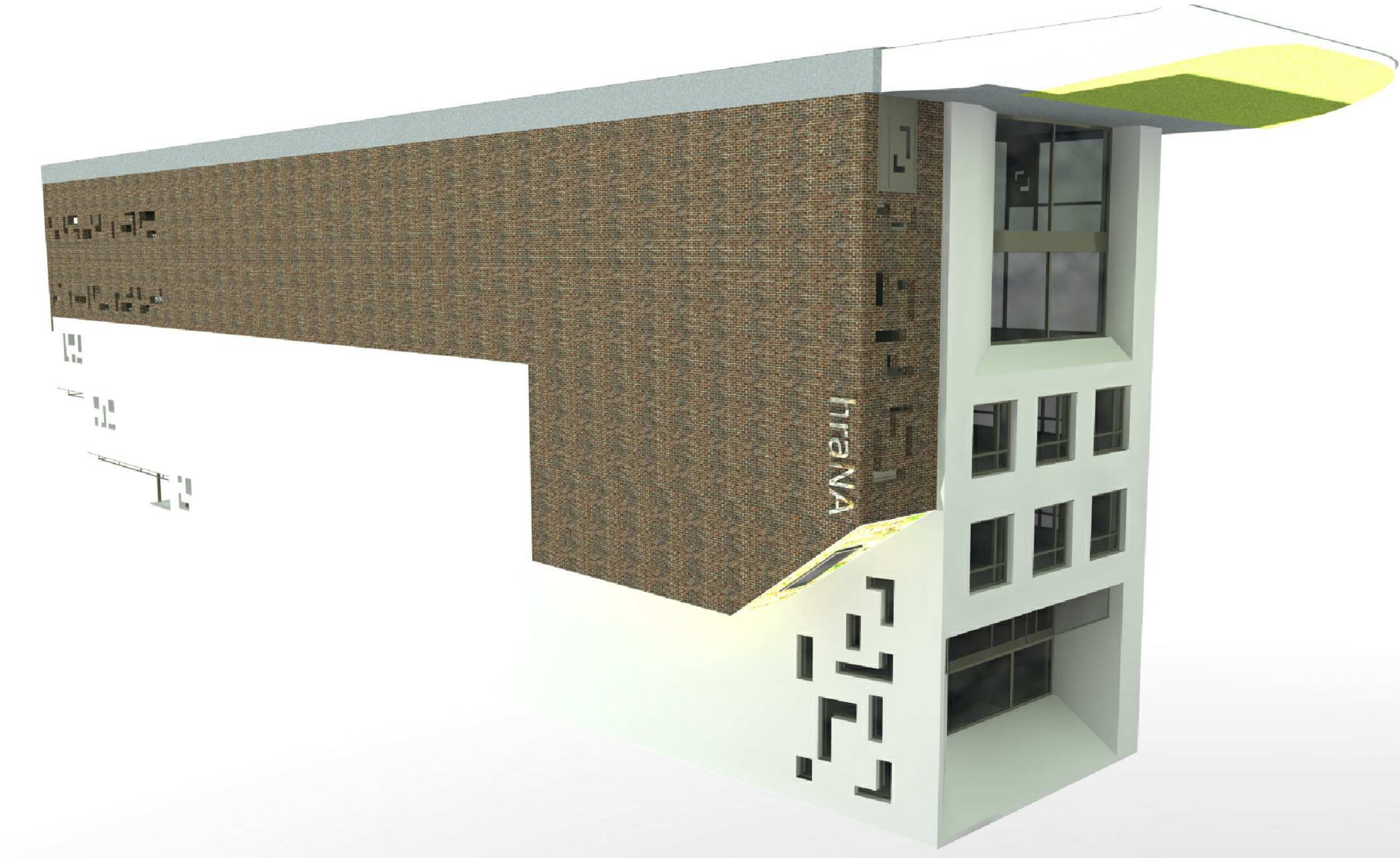
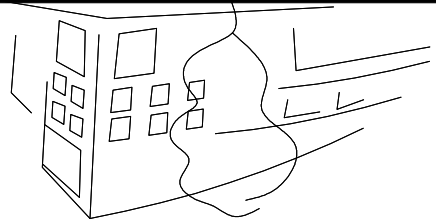
"hranA" - polyfunkční objekt v Kůřimi za Albertem

obsah: vizualizace  
zdroj: --



# "hřaNA" - polyfunkční objekt v Kůřimi za Albertem

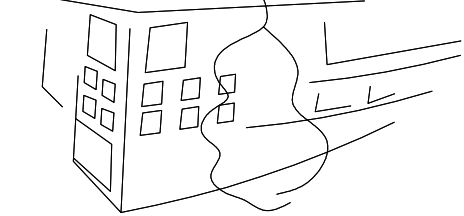
ARCHITEKTONICKÁ STUDIE: návrh novostavby polyfunkčního objektu  
k.ú.: Kůřim, par.č.: 381, na ulici Tyršova 17/1, 664 34 Kůřim  
investor: M&M Home, s.r.o., Tyršova 17/1, 664 34 Kůřim  
srpen 2021





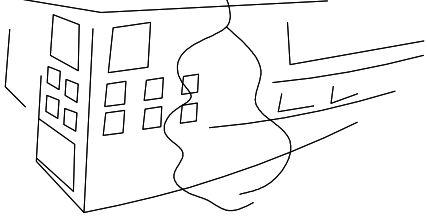
obsah: | vizualizace  
zdroj: | --

## "hraNA" - polyfunkční objekt v Kufřimi za Albertem



"hřaNA" - polyfunkční objekt v Kufřimi za Albertem

obsch: | vizualizace  
zdroj: | —

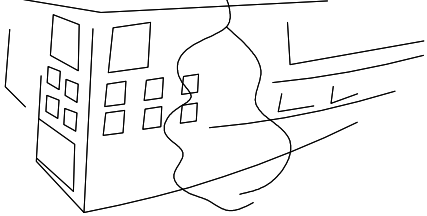




obsah: | vizualizace  
zdroj: | —

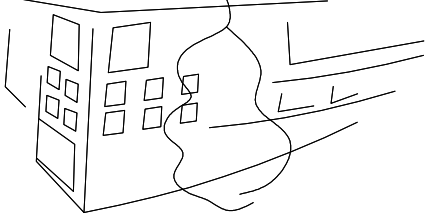
# "hřaNA" - polyfunkční objekt v Kufřimi za Albertem

ARCHITEKTONICKÁ STUDIE: návrh novostavby polyfunkčního objektu  
k.ú.: Kufřim, par.č.: 381, na ulici Týršova 17/1, 664 34 Kufřim  
investor: M&M Home, s.r.o., Týršova 17/1, 664 34 Kufřim  
srpen 2021



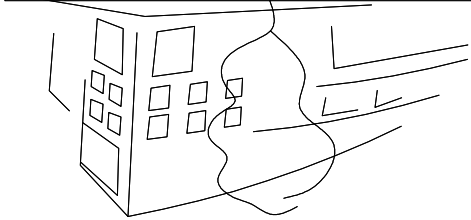
"hranA" - polyfunkční objekt v Kůřimi za Albertem

obsch: | vizualizace  
zdroj: | --





"hřana" - polyfunkční objekt v Kufřimi za Albertem



Atelier Němec  
nemoc@ateliernemec.cz, www.ateliernemec.cz  
Otevřeno 1058/8, Kufim 664 34  
+420 608 610 990  
Atelier Němec, s.r.o.,  
spoluprce: Lucie Stredanská  
Ing. arch. Petr Němec  
zpracovali:

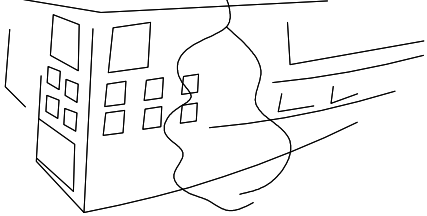
Petr Macek  
-  
+420 608 941 948  
Otevřeno 680/7, Kufim 664 34  
macek@ateliermacek.cz

srpen 2021

ARCHITEKTONICKÁ STUDIE: návrh novostavby polyfunkčního objektu  
k.ú.: Kufim, par.č.: 381, na ulici Týřova 17/1, 664 34 Kufim  
investor: M&M Home, s.r.o., Týřova 17/1, 664 34 Kufim

# "hřaNA" - polyfunkční objekt v Kufimi za Albertem

obsch: | vizualizace  
zdroj: | --

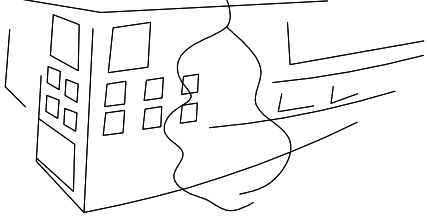


"hřana" - polyfunkční objekt v Kufřimi za Albertem

obsah: | vizualizace  
zdroj: | —

srpen 2021

ARCHITEKTONICKÁ STUDIE: návrh novostavby polyfunkčního objektu  
k.ú.: Kufřim, par.č.: 381, na ulici Týřšova 17/1, 664 34 Kufřim  
investor: M&M Home, s.r.o., Týřšova 17/1, 664 34 Kufřim





nemec@ateliernemec.cz, www.ateliernemec.cz

Otevřená 1058/8, Kurim 664 34

+420 608 610 990

Atelier Némec, s.r.o.,

spolupráce: Lucie Středanská

Ing. arch. Petr Němec

zpracováli:

zpracovali:  
Petr Macek

+420 608 941 948

Otevřená 680/7, kurim 664 34

macsek@ateliermacsek.cz

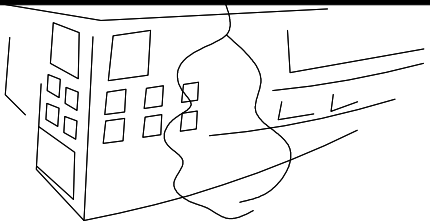
srpen 2021

ARCHITEKTONICKÁ STUDIE: návrh novostavby polyfunkčného objektu  
k.ú.: Kúrim, por.č.: 381, na ulici Tyršova 17/1, 664 34 Kúrim  
investor: M&M Home, s.r.o., Tyršova 17/1, 664 34 Kúrim

**"hranA" - polyfunkční objekt v Kuřimi za Albertem**

obsah: | vizualizace  
zdroj: | --

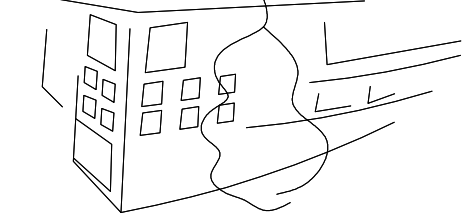
zdroj:





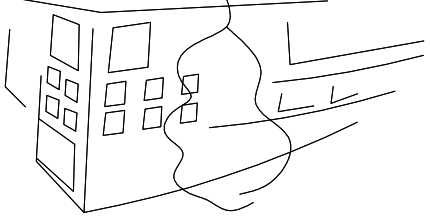
obsah: | vizualizace  
zdroj: | —

# "hřana" - polyfunkční objekt v Kufřimi za Albertem





obsch: | vizualizace  
zdroj: | —

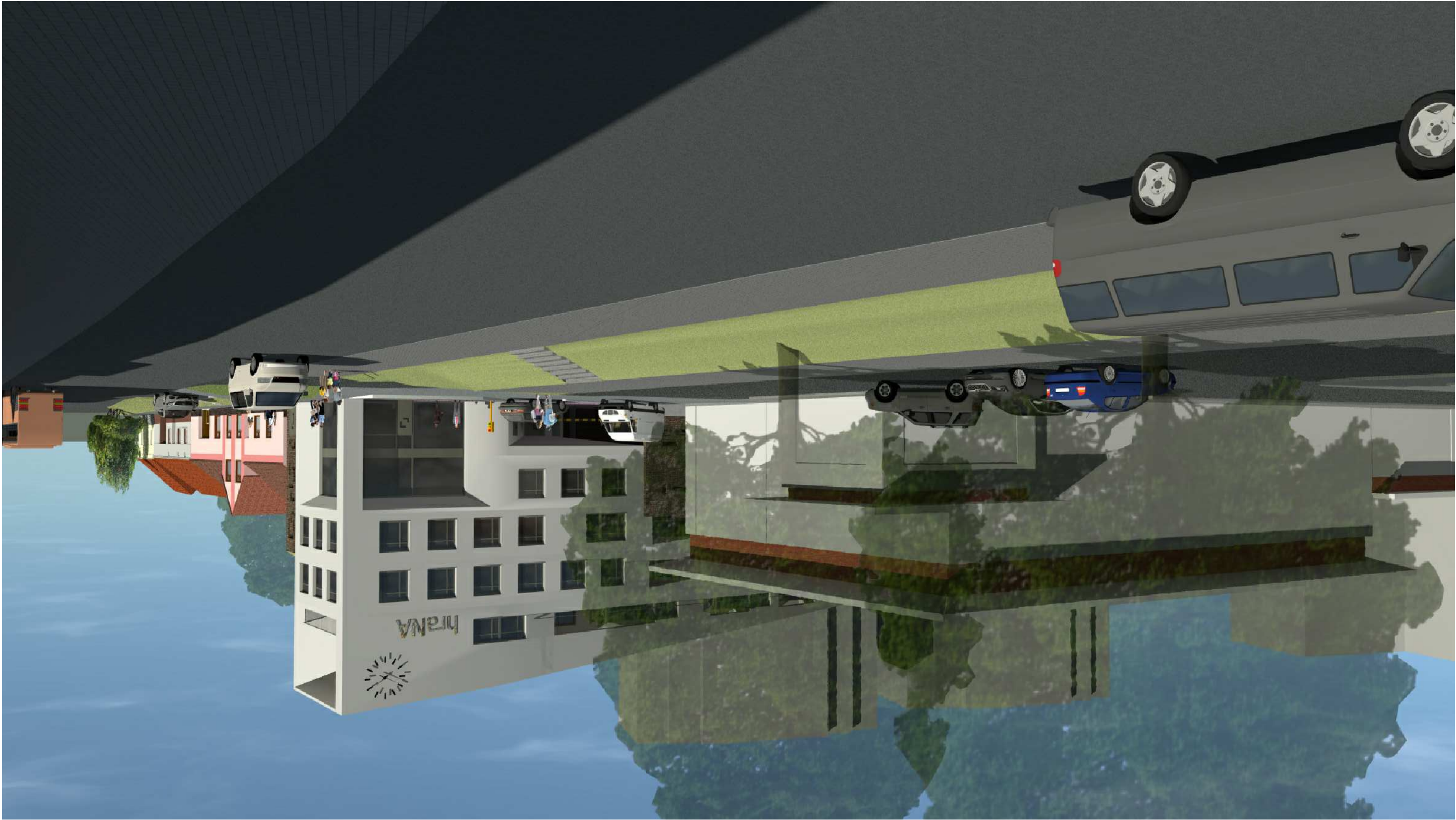
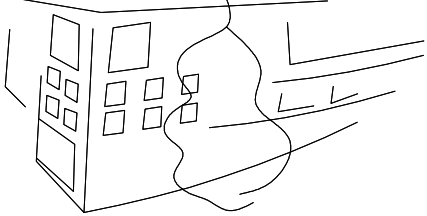


## "hranA" - polyfunkční objekt v Kufřimi za Albertem

ARCHITEKTONICKÁ STUDIE: návrh novostavby polyfunkčního objektu  
k.ú.: Kufřim, par.č.: 381, na ulici Týřšova 17/1, 664 34 Kufřim  
investor: M&M Home, s.r.o., Týřšova 17/1, 664 34 Kufřim  
srpen 2021

"hřANA" - polyfunkční objekt v Kufřimi za Albertem

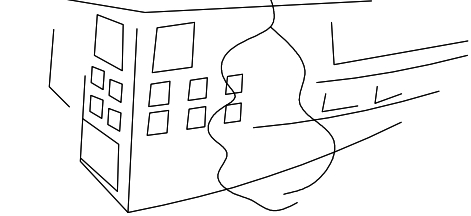
obsah: | vizualizace  
zdroj: | —





obsah: | vizualizace  
zdroj: | --

# "hřaNA" - polyfunkční objekt v Kufřimi za Albertem





obsch: vizualizace  
zdroj: — —

"hrana" - polyfunkční objekt v Kufřimi za Albertem

ARCHITEKTONICKÁ STUDIE: návrh novostavby polyfunkčního objektu  
k.ú.: Kufřim, par.č.: 381, na ulici Týřšova 17/1, 664 34 Kufřim  
investor: M&M Home, s.r.o., Týřšova 17/1, 664 34 Kufřim  
srpen 2021



"hřana" - polyfunkční objekt v Kuriřmi za Albertem

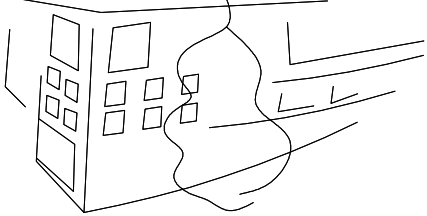
obsch: | vizualizace  
zdroj: | --

srpen 2021

ARCHITEKTONICKř STUDIE: návrh novostavby polyfunkčního objektu  
k.ř.: Kuriřm, par.ř.: 381, na ulici Tyrřova 17/1, 664 34 Kuriřm  
investor: M&M Home, s.r.o., Tyrřova 17/1, 664 34 Kuriřm

"hřana" - polyfunkční objekt v Kůřimi za Albertem

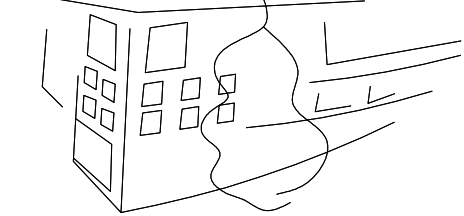
obsch: | vizualizace  
zdroj: | --

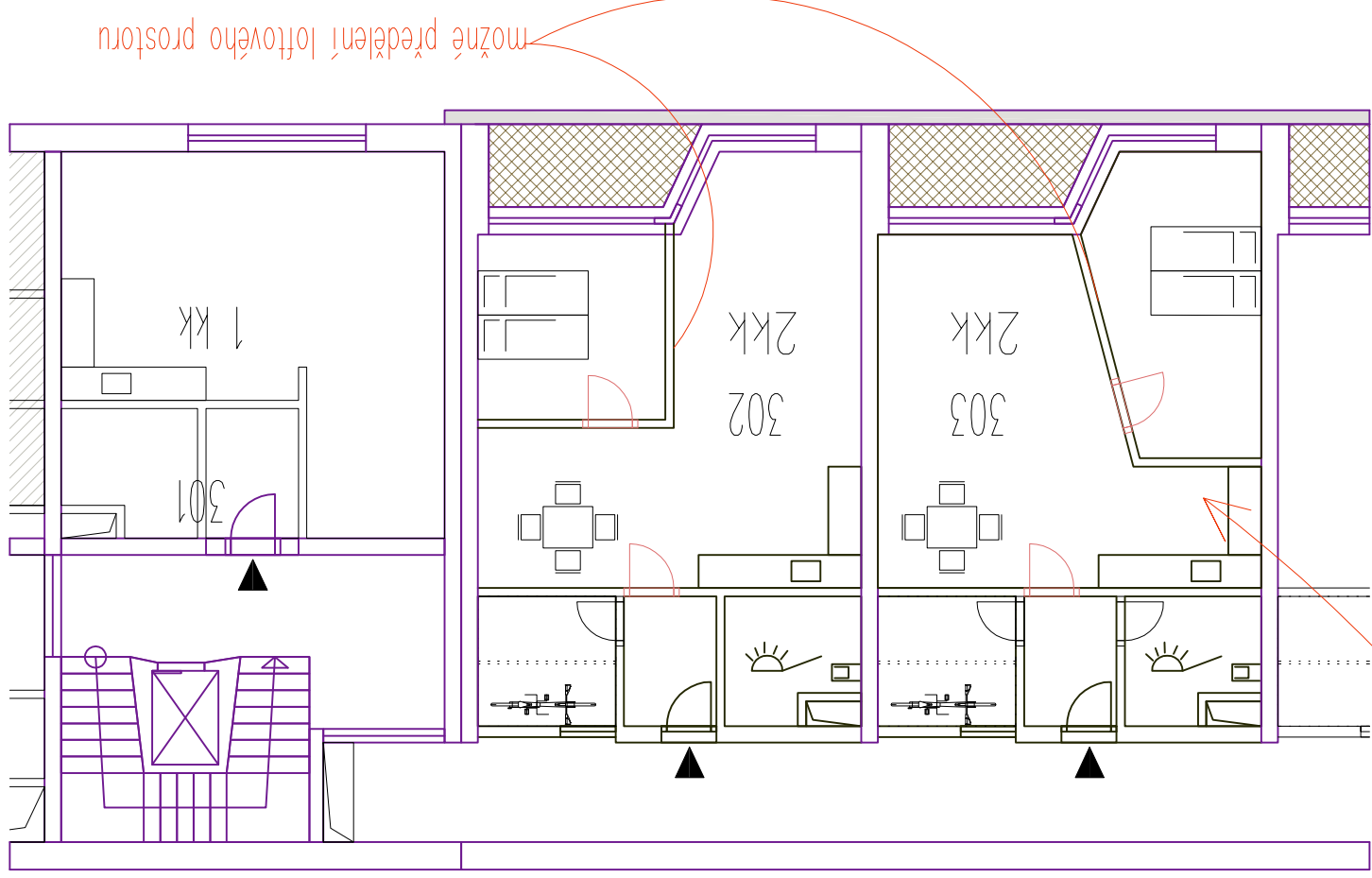




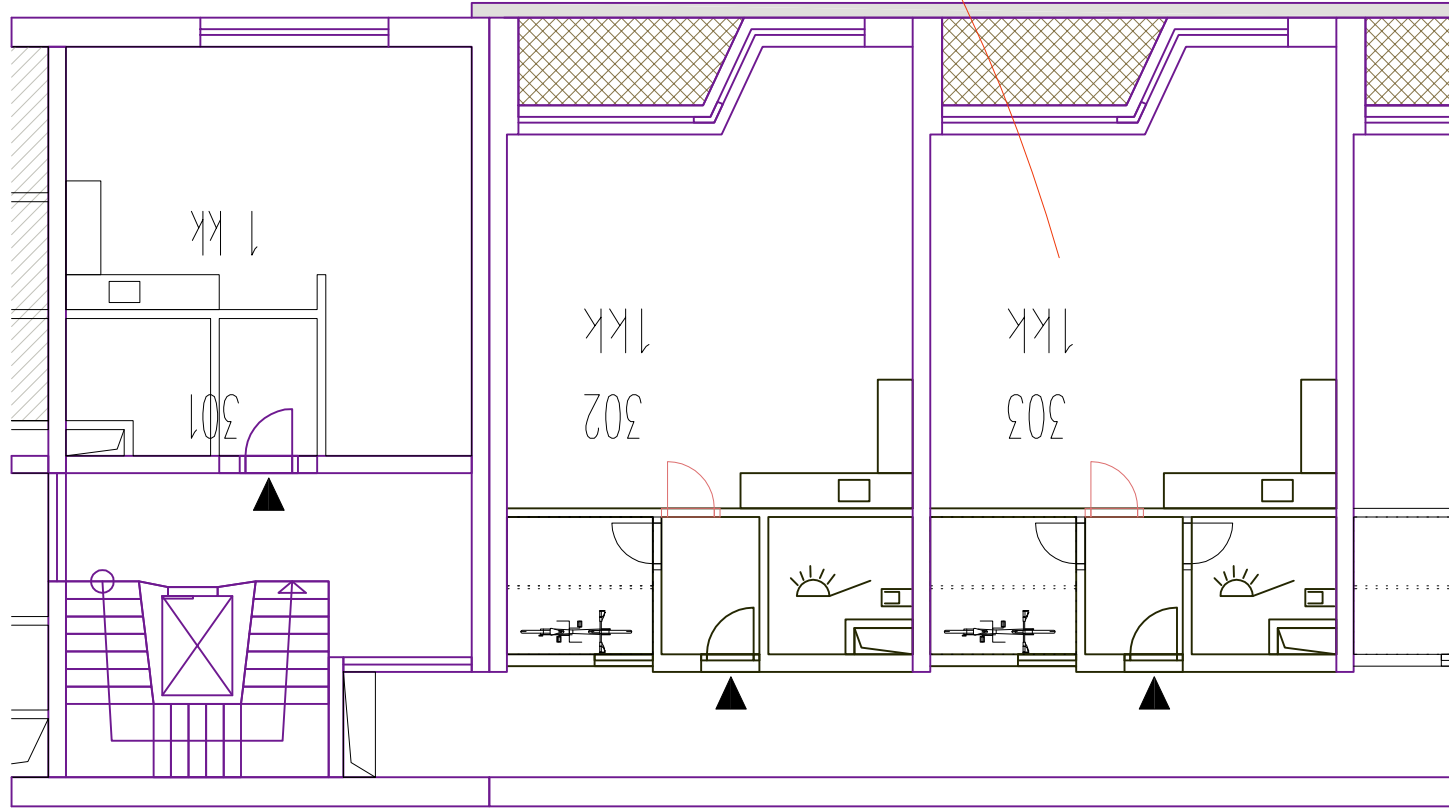
obsch: | vizualizace  
zdroj: | --

# "hraNA" - polyfunkční objekt v Kufřimi za Albertem





možná dispoziční úprava - 3.np



stávající návrh - 3.np