



Poznámka: Zveřejněna je pouze upravená verze dokumentu z důvodu dodržení přiměřenosti rozsahu zveřejňovaných osobních údajů podle zákona č. 101/2000 Sb., o ochraně osobních údajů v platném znění. Osobní údaje jsou v souladu s § 16, § 17 a § 95 zákona č. 128/2000 Sb., o obcích v platném znění.

bod jednání číslo

12

Příspěvek do 9. zasedání Zastupitelstva města Kuřimi konané dne 19.11.2014

Podání žádosti o dotaci na Ministerstvo financí – „ZŠ Kuřim Jungmannova, vybudování nových výukových kapacit – novostavba“

Obsah materiálu: Důvodová zpráva
 A - varianta C
 B - počty dětí ve školách, 15. 8. 2014

Materiál předkládá: Mgr. Ing. Drago Sukalovský - Starosta

Materiál zpracoval: Mgr. Karina Kiesslingová, DiS. - Projektová manažerka

Důvodová zpráva:

Město Kuřim zakoupilo od Jihomoravského kraje objekt původně určený „službě škole“ na ul. Otevřená č. 1227 se záměrem tuto stavbu využít k rozšíření výukové kapacity ZŠ Jungmannova.

MŠMT vypsaló výzvu k předložení projektů do Fondu rozvoje kapacit mateřských a základních škol. 28. 8. 2014 byla na MŠMT podána žádost o dotaci s názvem projektu „ZŠ Kuřim Jungmannova vybudování nových výukových kapacit - přestavba“. Projekty, které budou podpořeny, mají být oznámeny na začátku prosince 2014. Rada Města pro tuto žádost vybrala ze zpracované architektonické studie variantu A - revitalizace objektu - rekonstrukce bez větších stavebních zásahů. Celkové náklady na realizaci akce jsou spočteny na cca 23 mil. Kč. Spoluúcast města je z těchto nákladů 15%. Z dotace lze hradit výdaje na projektovou činnost, inženýrskou činnost, dodávky interiérového vybavení, úpravy venkovních ploch, dále do spolufinancování mohou být zahrnuty výdaje před vydáním Registrace akce - nákupy nemovitostí, PD, inženýrská činnost.

Dle dostupných informací je však pravděpodobnost obdržení dotace velmi malá (553 žádostí ve výši 9 mld., alokace programu pro rok 2014 - 100 mil. Kč a pro rok 2015 - 300 mil. Kč.).

Realizaci této investiční akce schválilo Zastupitelstvo města dne 30. 9. 2014 za cenu do 20 mil. Kč bez DPH a dále rozpočtovým opatřením schválilo částku 500 000 Kč na financování zpracování projektové dokumentace.

Dne 21. 10. 2014 byl objekt Jihomoravským krajem předán do užívání města Kuřimi. Po prohlídce objektu a kontrole předané dokumentace byl zjištěn nevyhovující stavebně technický stav objektu.



Město Kuřim

Proběhla konzultace se statikem a pracovní schůzka zúčastněných stran. Bylo doporučeno zvážení varianty C - demolice stávajícího objektu a následná výstavba nového se spojovacím krčkem a tělocvičnou.

Ministerstvo financí v říjnu 2014 vyhlásilo program - Podpora rozvoje a obnovy materiálně technické základny regionálních škol v okolí velkých měst. S téměř identickým zaměřením jako program MŠMT. Žádosti se podávají do **5. 12. 2014**. Spoluúčast města v tomto programu je minimálně 30%. (Není jisté, zda do této doby budeme znát vyhodnocení projektů MŠMT. V případě akceptace obou žádostí lze méně výhodnou dotaci odmítnout.) Z dotace lze hradit výdaje na dodávky stavebního a technologického vybavení, úpravy venkovních ploch, demoliční práce. Předpokládané náklady projektu jsou do 30 mil. Kč. V objektu bude vybudováno 6 tříd, kabinety, tělocvična 20x10 m, šatny, sociální zařízení a proběhnou venkovní úpravy.

Na svém 39. zasedání přijala Rada města usnesení 607/2014 - RM doporučuje ZM **schválit podání žádosti o dotaci na Ministerstvo financí v programu - Podpora rozvoje a obnovy materiálně technické základny regionálních škol v okolí velkých měst, dle architektonické studie ve variantě C.**

Návrh na usnesení:

ZM s c h v a l u j e podání žádosti o dotaci na Ministerstvo financí s projektem „ZŠ Kuřim Jungmannova, vybudování nových výukových kapacit - novostavba“.

Termín plnění: 30. 11. 2014 (KÚ)

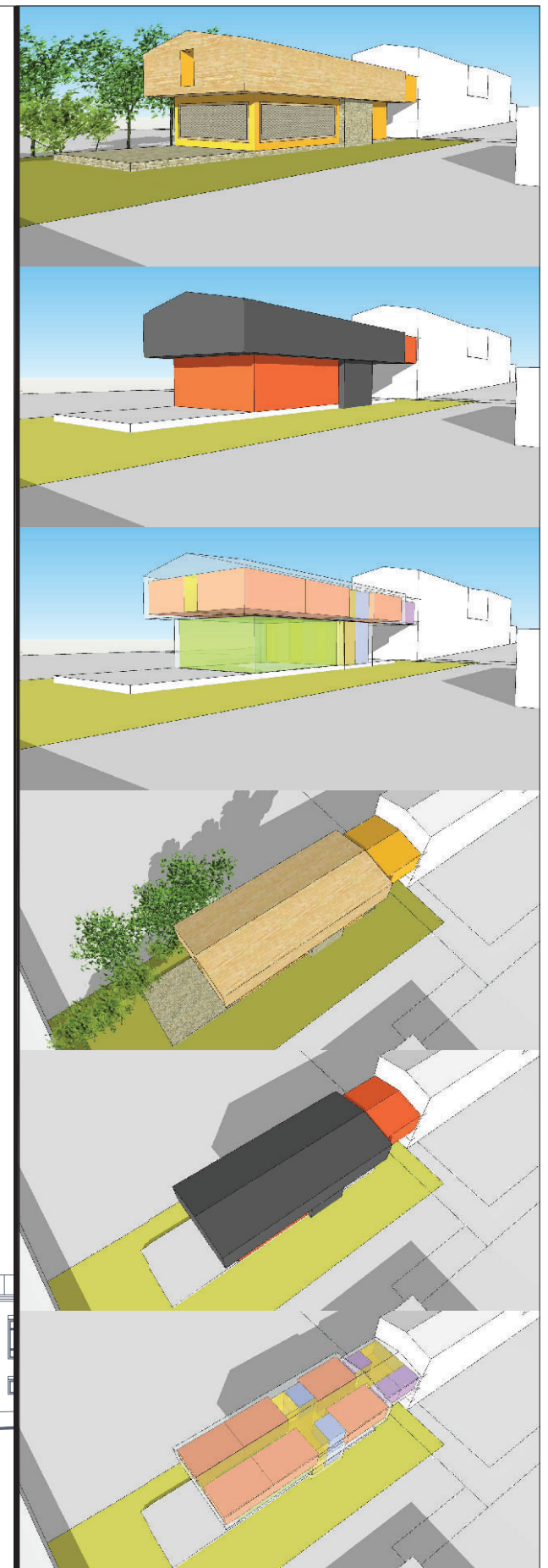
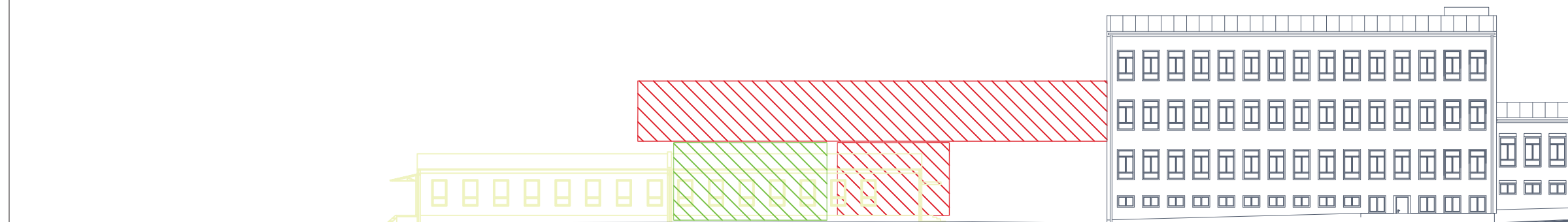
NOVOSTAVBA

02 - C | OBJEKT SLUŽBY ŠKOLE

DEMOLICE STÁVAJÍCÍHO OBJEKTU

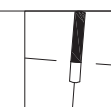
NOVÝ PAVILON "NA NOZE"

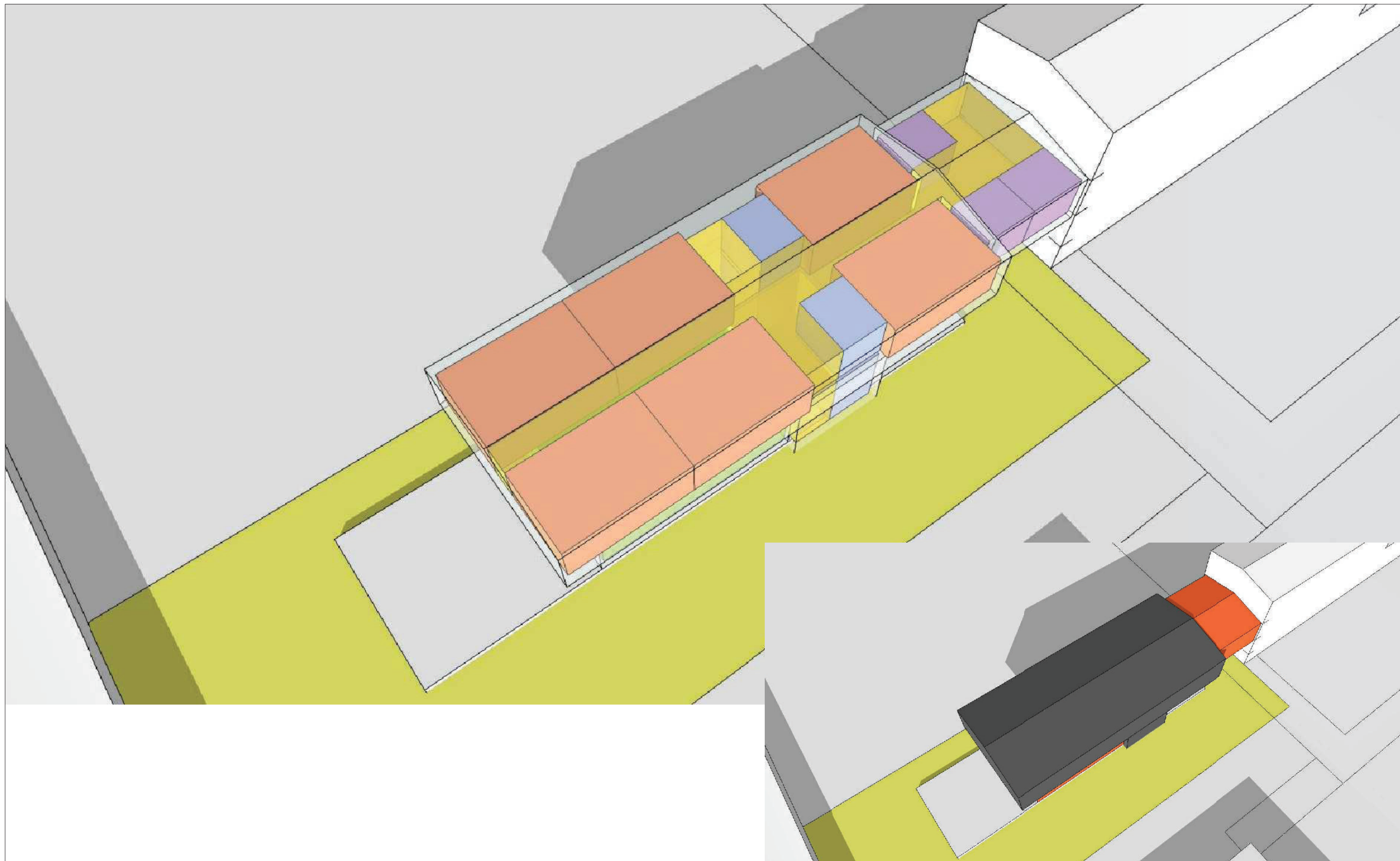
6 TŘÍD, MALÁ TĚLOCVIČNA, ZÁZEMÍ





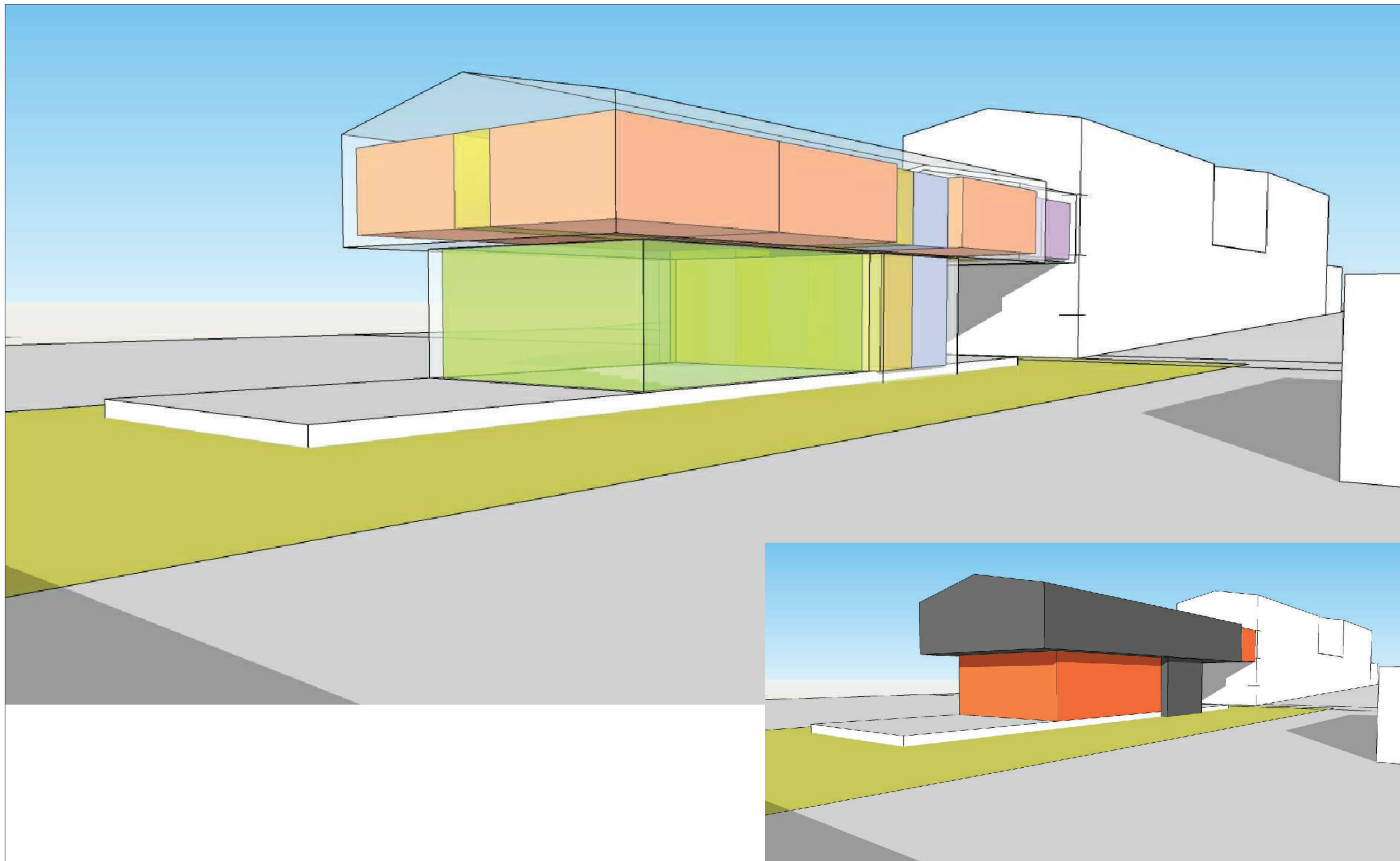
PŮDORYSY | 1: 200
NOVÝ STAV





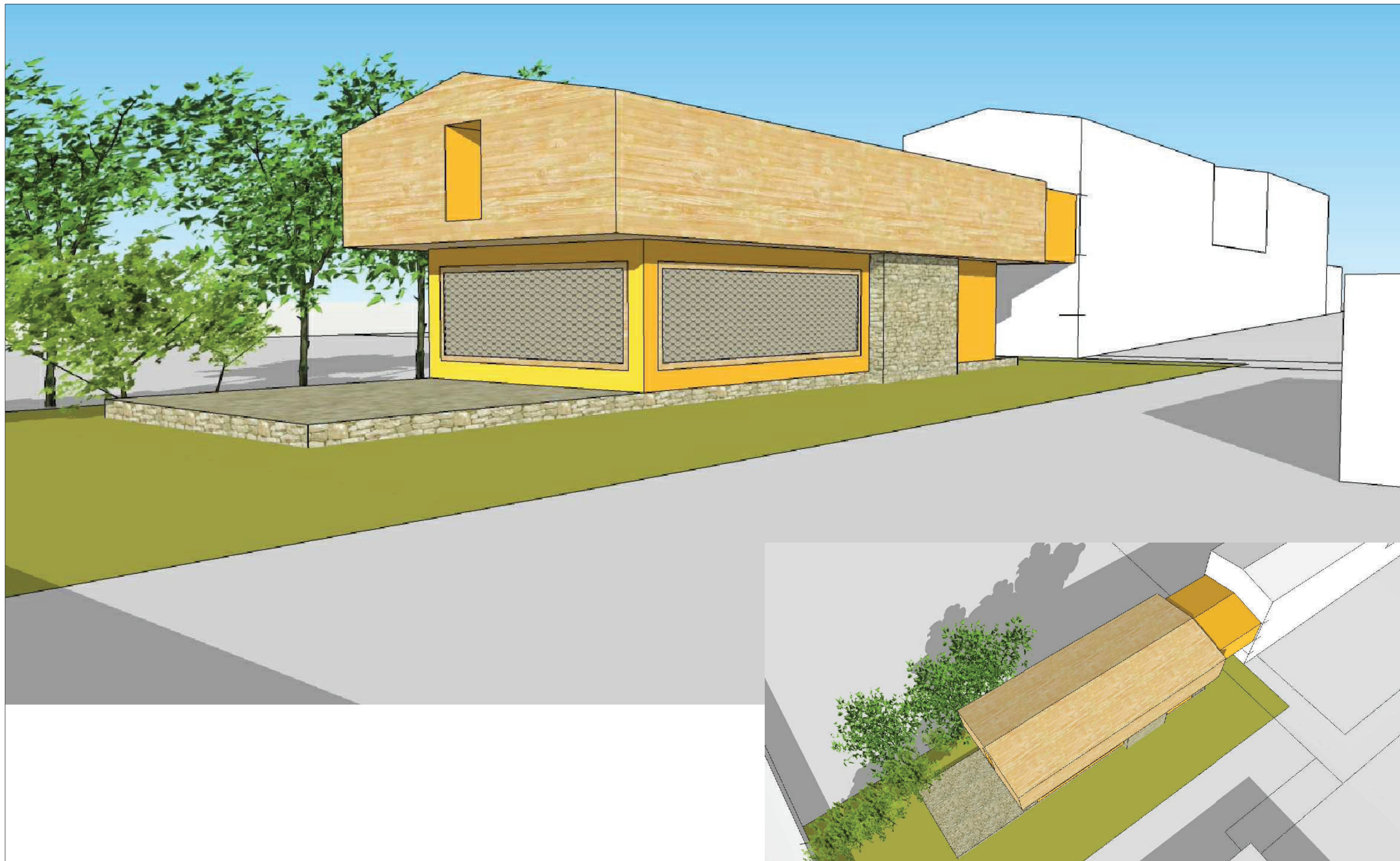
02 - C | NOVOSTAVBA

3D NÁHLEDY | --
NOVÝ STAV



02 - C | NOVOSTAVBA

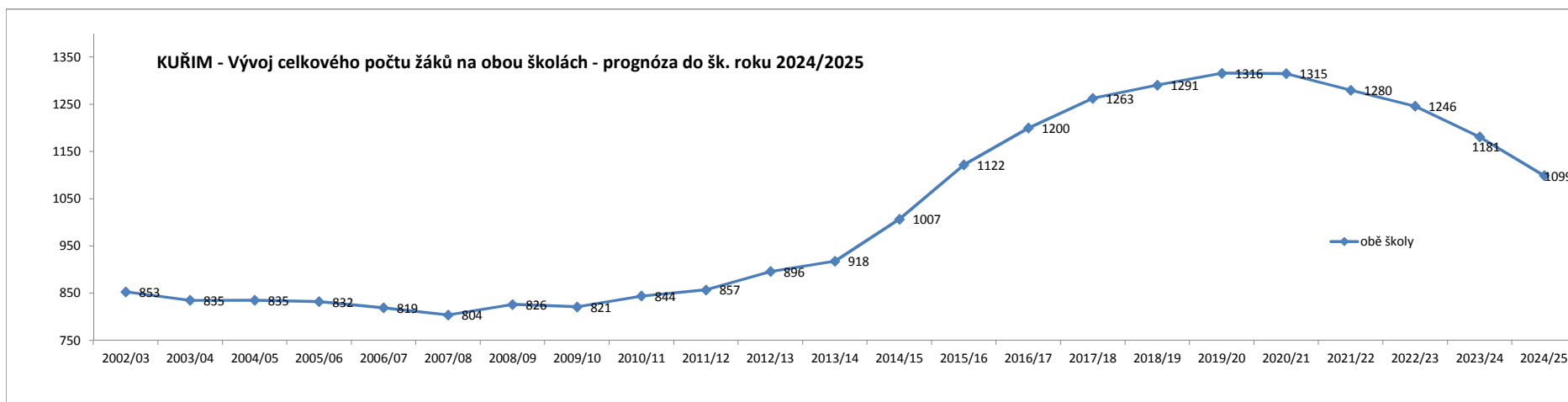
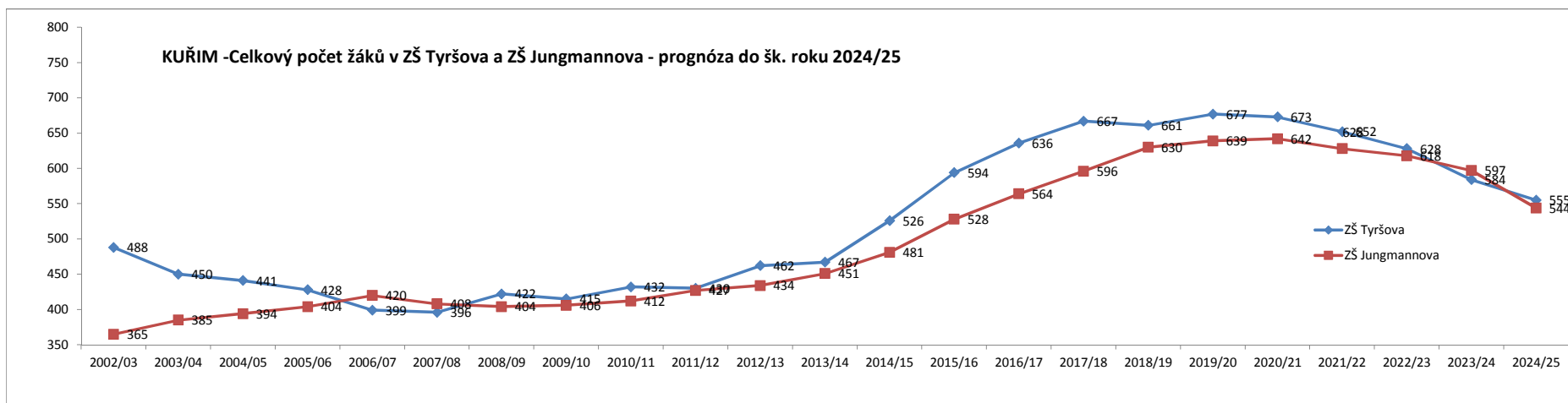
3D NÁHLEDY | --
NOVÝ STAV



02 - C | NOVOSTAVBA

3D NÁHLEDY | --
NOVÝ STAV

KUŘIM - PROGNOZA VÝVOJE POČTU ŽÁKŮ DO ŠK. ROKU 2024/25



KUŘIM - PROGNOZA VÝVOJE POČTU TŘÍD A DĚTÍ VE TŘÍDÁCH DO ŠK. ROKU 2024/25

ZŠ TYRŠOVA

školní rok	2002/03	2003/04	2004/05	2005/06	2006/07	2007/08	2008/09	2009/10	2010/11	2011/12	2012/13	2013/14			2014/15			2015/16			2016/17			2017/18			2018/19		
	počet dětí											počet dětí	počet tříd	počet dětí na třídu	počet dětí	počet tříd	počet dětí na třídu	počet dětí	počet tříd	počet dětí na třídu	počet dětí	počet tříd	počet dětí na třídu	počet dětí	počet tříd	počet dětí na třídu	počet dětí	počet tříd	počet dětí na třídu
1.roč.	55	45	45	43	41	43	59	69	66	59	73	74	3	25	94	4	24	90	3	30	77	3	26	76	3	26	60	2	30
2.roč.	42	54	48	44	42	41	45	59	70	67	63	71	3	24	74	3	25	94	4	24	90	3	30	77	3	26	76	3	26
3.roč.	62	43	54	49	44	42	41	44	59	71	64	59	3	20	71	3	24	74	3	25	94	4	24	90	3	30	77	3	26
4.roč.	49	57	47	48	40	43	42	39	45	54	68	60	3	20	59	3	20	71	3	24	74	3	25	94	4	24	90	3	30
5.roč.	50	47	57	48	48	36	46	40	38	44	54	66	3	22	60	3	20	59	3	20	71	3	24	74	3	25	94	4	24
6.roč.	57	52	44	61	41	52	31	41	39	30	37	45	2	23	66	3	22	60	3	20	59	3	20	71	3	24	74	3	25
7.roč.	45	54	49	42	59	41	52	32	40	39	29	35	2	18	45	2	23	66	3	22	60	3	20	59	3	20	71	3	24
8.roč.	57	43	52	44	41	60	45	46	29	39	36	22	1	22	35	2	18	45	2	23	66	3	22	60	3	20	59	3	20
9.roč.	71	55	45	49	43	38	61	45	46	27	38	35	2	18	22	1	22	35	2	18	45	2	23	66	3	22	60	3	20
CELKEM	488	450	441	428	399	396	422	415	432	430	462	467	22		526	24		594	26		636	27		667	28		661	27	

2019/20			2020/2021			2021/22			2022/23			2023/2024			2024/2025		
počet dětí	počet tříd	počet dětí na třídu	počet dětí	počet tříd	počet dětí na třídu	počet dětí	počet tříd	počet dětí na třídu	počet dětí	počet tříd	počet dětí na třídu	počet dětí	počet tříd	počet dětí na třídu	počet dětí	počet tříd	počet dětí na třídu
76	3	26	55	2	28	50	2	25	50	2	25	50	2	25	50	2	25
60	2	30	76	3	26	55	2	28	50	2	25	50	2	25	50	2	25
76	3	26	60	2	30	76	3	26	55	2	28	50	2	25	50	2	25
77	3	26	76	3	26	60	2	30	76	3	26	55	2	28	50	2	25
90	3	30	77	3	26	76	3	26	60	2	30	76	3	26	55	2	28
94	4	24	90	3	30	77	3	26	76	3	26	60	2	30	76	3	26
74	3	25	94	4	24	90	3	30	77	3	26	76	3	26	60	2	30
71	3	24	74	3	25	94	4	24	90	3	30	77	3	26	76	3	26
59	3	20	71	3	24	74	3	25	94	4	24	90	3	30	77	3	26
677	27		673	26		652	25		628	24		584	22		544	21	

ZŠ JUNGMANNOVA

školní rok	2002/03	2003/04	2004/05	2005/06	2006/07	2007/08	2008/09	2009/10	2010/11	2011/12	2012/13	2013/14			2014/15			2015/16			2016/17			2017/18			2018/19		
	počet dětí											počet dětí	počet tříd	počet dětí na třídu	počet dětí	počet tříd	počet dětí na třídu	počet dětí	počet tříd	počet dětí na třídu	počet dětí	počet tříd	počet dětí na třídu	počet dětí	počet tříd	počet dětí na třídu	počet dětí	počet tříd	počet dětí na třídu
1.roč.	40	49	39	61	58	44	40	44	59	54	68	60	2	30	71	3	24	92	4	23	77	3	26	76	3	26	81	3	27
2.roč.	42	41	50	36	59	57	44	44	48	58	52	64	3	21	60	2	30	71	3	24	92	4	23	77	3	26	76	3	26
3.roč.	45	43	43	50	38	53	58	43	45	48	58	52	2	26	64	3	21	60	2	30	71	3	24	92	4	23	77	3	26
4.roč.	44	48	44	48	56	37	51	58	44	45	44	57	2	29	52	2	26	64	3	21	60	2	30	71	3	24	92	4	23
5.roč.	43	46	50	39	48	57	40	51	54	44	46	47	2	24	57	2	29	52	2	26	64	3	21	60	2	30	71	3	24
6.roč.	43	44	46	42	40	43	61	40	44	49	41	44	2	22	47	2	24	57	2	29	52	2	26	64	3	21	60	2	30
7.roč.	35	43	44	43	40	38	37	61	39	44	49	41	2	21	44	2	22	47	2	24	57	2	29	52	2	26	64	3	21
8.roč.	40	31	47	43	42	39	36	29	50	37	42	45	2	23	41	2	21	44	2	22	47	2	24	57	2	29	52	2	26
9.roč.	33	40	31	42	39	40	37	36	29	48	34	41	2	21	45	2	23	41	2	21	44	2	22	47	2	24	57	2	29
CELKEM	365	385	394	404	420	408	404	406	412	427	434	451	19		481	20		528	22		564	23		596	24		630	25	

2019/20			2020/2021			2021/22			2022/23			2023/2024			2024/2025		
počet dětí	počet tříd	počet dětí na třídu	počet dětí	počet tříd	počet dětí na třídu	počet dětí	počet tříd	počet dětí na třídu	počet dětí	počet tříd	počet dětí na třídu	počet dětí	počet tříd	počet dětí na třídu	počet dětí	počet tříd	počet dětí na třídu
76	3	26	55	2	28	50	2	25	50	2	25	50	2	25	50	2	25
71	3	24	76	3	26	55	2	28	50	2	25	50	2	25	50	2	25
76	3	26	71	3	24	76	3	26	55	2	28	50	2	25	50	2	25
77	3	26	76	3	26	71	3	24	76	3	26	55	2	28	50	2	25
92	4	23	77	3	26	76	3	26	71	3	26	76	3	26	71	3	26
71	3	24	92	4	23	77	3	26	76	3	26	71	3	24	76	3	26
60	2	30	71	3	24	92	4	23	77	3	26	76	3	26	71	3	24
64	3	21	60	2	30	71	3	24	92	4	23	77	3	26	76	3	26
52	2	26	64	3	21	60	2	30	71	3	24	92	4	23	77	3	26
639	26		642	26		628	25		618	25		597	24		555	22	

	2013/14	2014/15	2015/16	2016/17	2017/18	2018/19	2019/20	2020/21	2021/22	2022/23	2023/24	2024/25
Potřebný počet tříd celkem v obou školách:	41	44	48	50	52	52	53	52	50	49	46	43

	počet žáků v 1. třídě				celkový počet žáků ve školách		
šk. rok	ZŠJ	ZŠT	celkem	počet narozených dětí s trv. pobytem v Kuřimi	ZŠJ	ZŠT	celkem obě školy
2002/03	40	55	95		365	488	853
2003/04	49	45	94		385	450	835
2004/05	39	45	84		394	441	835
2005/06	61	43	104	104	404	428	832
2006/07	58	41	99	115	420	399	819
2007/08	44	43	87	106	408	396	804
2008/09	40	59	99	105	404	422	826
2009/10	44	69	113	120	406	415	821
2010/11	59	66	125	123	412	432	844
2011/12	54	59	113	115	427	430	857
2012/13	68	73	141	156	434	462	896
2013/14	60	74	134	155	451	467	918
2014/15	71	94	165	162	481	526	1007
2015/16				182	528	594	1122
2016/17				154	564	636	1200
2017/18				152	596	667	1263
2018/19				141	630	661	1291
2019/20				151	639	677	1316
2020/21				110	642	673	1315
2021/22				100	628	652	1280
2022/23				100	618	628	1246
2023/24				100	597	584	1181
2024/25				100	544	555	1099