



**Poznámka:** Zveřejněna je pouze upravená verze dokumentu z důvodu dodržení přiměřenosti rozsahu zveřejňovaných osobních údajů podle nařízení Evropského parlamentu a rady (EU) 2016/679, o ochraně fyzických osob v souvislosti se zpracováním osobních údajů a o volném pohybu těchto údajů a o zrušení směrnice 95/46/ES (obecné nařízení o ochraně osobních údajů a aplikačních zákonů ČR).

Nejsou dotčena práva podle § 16 odst. 2 písm. e) zákona č. 128/2000 Sb., o obcích (obecní zřízení) oprávněných osob uvedených v § 16 a § 17 téhož zákona.

bod jednání číslo

**8**

## **Příspěvek do 1. zasedání Zastupitelstva města Kuřimi konané dne 26.01.2021**

### **Poskytnutí dotace SOŠ a SOU Kuřim**

Obsah materiálu:	Důvodová zpráva A - žádost B - dokumentace
Materiál předkládá:	Mgr. Ing. Drago Sukalovský - starosta
Materiál zpracoval:	Ing. Aleš Varmužka - vedoucí odboru
Vedoucí odboru:	Ing. Aleš Varmužka - vedoucí odboru

#### **Důvodová zpráva:**

Společnost SOŠ a SOU Kuřim požádala o poskytnutí dotace z rozpočtu města Kuřimi pro rok 2020 na obnovu fasády zámku v Kuřimi - etapa 2, obnova krytiny, truhlářských a klempířských prvků vč. zaatíkování žlabu severní střechy kuřimského zámku ve výši 1.000.000 Kč.

Na opravu zámku dosud město Kuřim poskytlo následující dotace:

- z rozpočtu roku 2017 - 500.000 Kč, na opravu fasády zámku
- z rozpočtu roku 2018 - 600.000 Kč, na opravu fasády zámku
- z rozpočtu roku 2019 - 600.000 Kč, na opravu fasády zámku
- z rozpočtu roku 2020 - 140.000 Kč - obnova chodníků a ploch v areálu zámku.

Žádost je v příloze.

#### **Návrh na usnesení:**

**ZM  
schvaluje**

uzavření veřejnoprávní smlouvy o poskytnutí dotace z rozpočtu města Kuřimi se společností Střední odborná škola a Střední odborné učiliště Kuřim, s. r. o., Křížkovského 48/2, 664 34 Kuřim, IČ 47917865, na obnovu fasády objektu zámku v Kuřimi a další související činnosti, specifikované v žádosti ze dne 12.11.2020, ve výši 1.000.000 Kč.





**Město Kuřim**

**Termín plnění: 28.02.2021**

**Zodpovídá: Ing. Aleš Varmužka - vedoucí odboru**



Město Kuřim  
Jungmannova  
968/75  
664 34 Kuřim

## **Žádost o dotaci z rozpočtu obce**

dle §9 a §10a z. č. 250/2000 Sb., o rozpočtových pravidlech územních rozpočtů ve znění pozdějších předpisů, zákon č. 128/2000 Sb., o obcích (obecní zřízení), ve znění pozdějších předpisů, zákon č. 129/2000 Sb., o krajích (krajské zřízení), ve znění pozdějších předpisů

### **Žadatel**

Obchodní firma: Střední odborná škola a Střední odborné učiliště Kuřim, s.r.o.

Sídlo: Křížkovského 48/2, Kuřim 664 34

IČ: 47917865

(dále jen společnost).

Společnost zastupuje: Ing. Hana Novotná, jednatelka

Osoby s podílem na společnosti:

Ing. Hana Novotná – účast na společnosti 57%

Ing. Zdeněk Pavlíček – účast na společnosti 25%

Město Kuřim – účast na společnosti 15%

Josef Vozdecký – účast na společnosti 3%

Společnost nemá přímý podíl v jiných právnických osobách.

### **Požadovaná částka**

1 000 000 Kč.

### **Účel dotace**

Obnova fasády zámku v Kuřimi tzv. „nového zámku“ – ETAPA 2., obnova krytiny, truhlářských a klempířských prvků vč. zaatikového žlabu severní střechy. Krytí části nákladů na stavební práce včetně nákladů na statický posudek a nákladů na výměnu klempířských prvků, střešní krytiny, svodů a hromosvodů.

### **Doba naplnění účelu dotace**

únor až prosinec 2021.



## Odůvodnění žádosti

Zámek Kuřim je bezpochyby nejdůležitějším kulturním dědictvím města. Přestože je v rukou soukromé společnosti (i když se spoluúčastí Města Kuřimi), jeho využití je a bude z většiny veřejné.

V letech 2017–2018 jsme započali s obnovou fasád „starého zámku“ (ETAPA 1.), v roce 2019 jsme navázali stavebními pracemi na tzv. „novém zámku“ (ETAPA 2.) a během roku 2020 došlo k dokončení obnov fasád na středové spojovací části nového zámku z pohledu nádvoří. Na tuto část bychom chtěli v roce 2021 navázat obnovou severní střechy včetně zaatikového žlabu.

Objekt nového zámku je částí, respektive poslední zásadní vývojovou etapou celého zámku. Jedná se o dvoupatrový objekt s půdními prostory pod sedlovou střechou. Tomu i odpovídá jeho architektonické ustrojení, členění fasády, velikost oken, detaily atd. Půdorysný tvar do písmene L tak spolu se starým zámkem uzavírá nádvoří, do kterého v hlavní ose objektu ústí patrová arkáda s kamennými sloupy a obloukovým nadpražím. Objekt nového zámku se skládá z novodobé dvoupatrové spojovací části s podsklepením při západní straně, a severním novodobým dvoupatrovým objektem s podsklepením na straně severní.

Projekt opravy fasád tzv. „nového zámku“ řeší jako hlavní body: obnovu historických fasád, jeho původní členění z 19. století, obnovu barevného a materiálové řešení, výměnu střešní krytiny spolu s klempířskými prvky, a sanaci komínových hlav.

První část prací na ETAPĚ 2. zahrnovala obnovu fasád dvoupatrového spojovacího křídla z východní strany. Na ni by měla navazovat obnova fasád severního křídla. Nejdříve je však nutné provést obnovu celé severní střechy. A to zejména z důvodu havarijního stavu zaatikového žlabu, u kterého jsou prováděny provizorní opravy izolace proti prostupu vody do budovy, a který při větším lokálním dešti způsobuje nahromadění a zatečení vody do prostor školy. V neposlední řadě z důvodu zcela nevyhovujícího stavu zdravotně závadné azbestocementové krytiny, u které dochází k opakovanému uvolňování.

Zaatikový žlab lemující po obvodu celou střechu severního objektu, bude rozebrán a nově proveden. Pochozí část žlabu bude z důvodu zmenšení hloubky podložena (vyvýšena). Atika bude nově v pohledových částech opláštěna titanzinkovým plechem. Samotný žlab bude obložen a zaizolován terasovou izolační fólií, v pochozích partiích bude vrstva fólie zdvojena. Pohledové oplechování atiky bude replikou původního oplechování včetně profilace. Samotný žlab bude ale mělčí a jeho hydroizolace na straně roviny střechy bude vytažena výškově nad úroveň atiky pod krytinu. V atice budou



provedeny nenápadné přepady - chrliče, kudy poteče voda ven v případě poruchy/přeplnění vtoku žlabu. Veškeré klempířské prvky či případné poškozené nebo degradované části krovu nebo záklopu budou nahrazeny novými. Klempířské prvky budou vyměněny a nahrazeny jako tvarové z titan-zinku. Stávající komínové hlavy z režného zdiva budou očištěny, degradované rozpadlé cihly budou vyměněny za cihly stejné kvality a rozměru s následným přespárováním. Nevyhovující a zdravotně závadné azbestocementové šablony budou nahrazeny pálenou taškou bobrovkou, pod kterou bude provedeno nové laťování vč. hydroizolační fólie na původní dřevěný záklop. Zároveň proběhne výměna nových hromosvodů a dešťových svodů.

Celkové stavební řešení je navrženo tak, aby reflektovalo požadavky, jenž vzešly z konzultací a místního šetření orgánu památkové péče.

Celá obnova probíhá pod dohledem paní PhDr. Vlasty Šrámkové z Národního památkového ústavu Brno a paní Ing. Jany Lekešové z MÚ Kuřim.

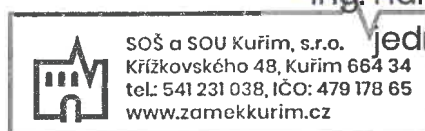
Obnova je prováděna na základě projektu renomované brněnské architektonické kanceláře D.R.N.H., s.r.o. Tato firma již v minulosti provedla rekognoskaci objektu a planimetrické zaměření stavby.

Obnova fasád kuřimského zámku probíhá od roku 2017. K dnešnímu dni činí náklady na provedení fasád s příslušenstvím včetně vstupní brány a úpravy jižního nádvoří cca 4 230 tis. Kč. Obnovy mohly být provedeny jen díky laskavému přispění Města Kuřimi: v roce 2017 částkou 500 tis. Kč, v roce 2018 částkou 600 tis. Kč, v roce 2019 částkou 600 tis. Kč a v roce 2020 částkou 140 tis. Kč. Doufáme v pomoc města i při této nejnáročnější části obnovy kuřimského zámku.

Finanční náklady na obnovu střešní krytiny s příslušenstvím a zaatikového žlabu severního traktu jsou vyčísleny dle projektové dokumentace ve výši 2 267 000 Kč s DPH. Náklady na statický posudek činí 40 000 Kč s DPH. Statický posudek si může vyžádat vícenáklady na zvýšení únosnosti krovů.

V Kuřimi 10. 11. 2020

Přílohy: Fotodokumentace  
Výkresová dokumentace



Ing. Hana Novotná  
jednatelka









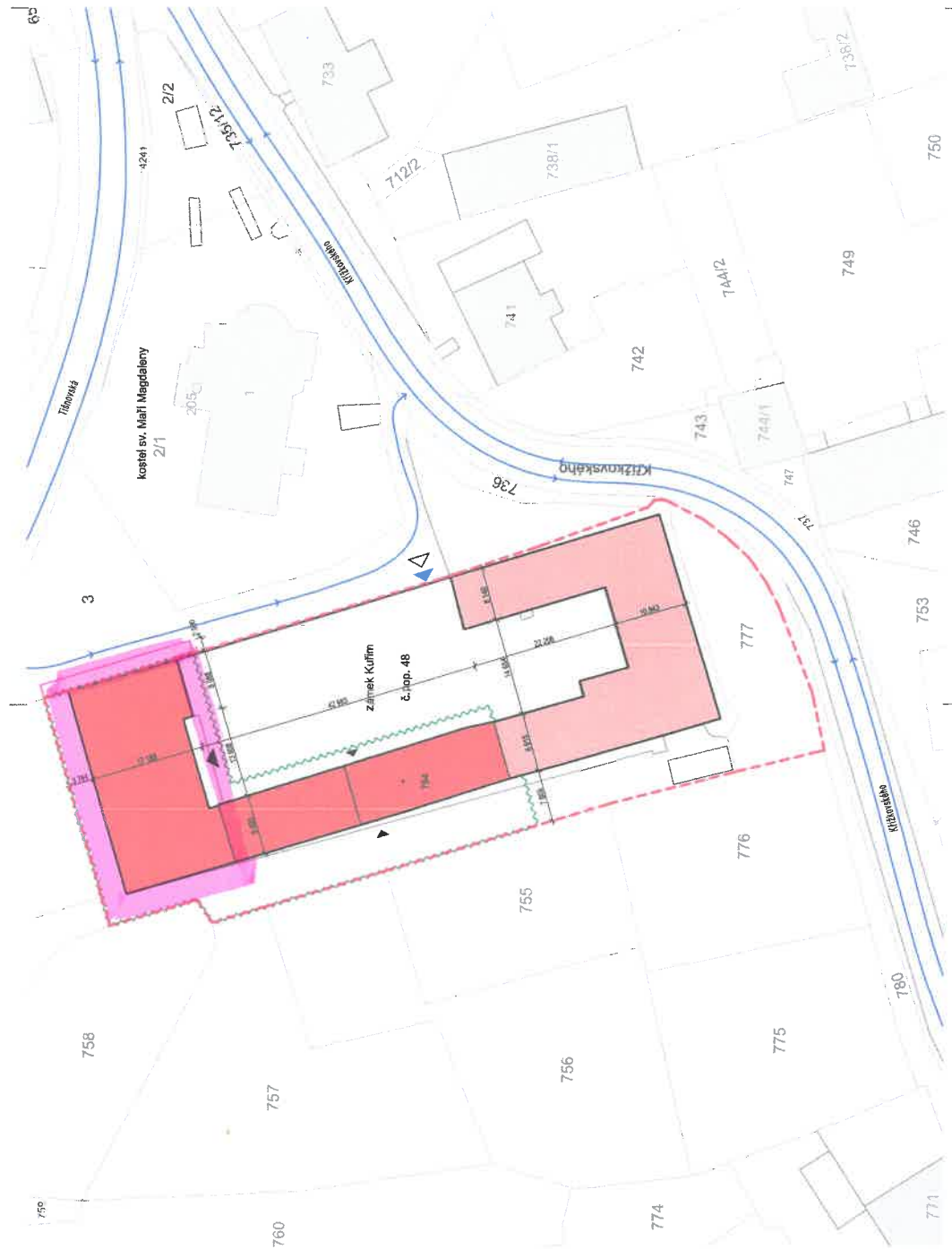






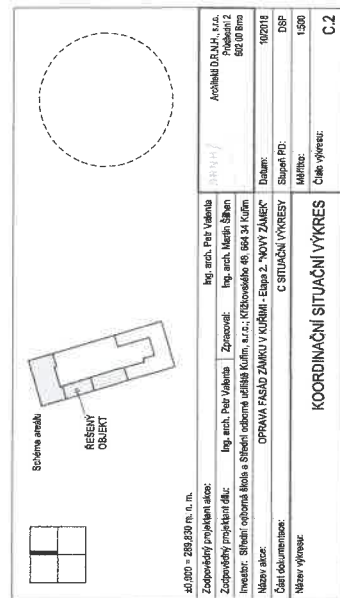


# ŘEŠENÝ OBJEKT - SEVERNÍ STRĚCHA



## LEGENDA

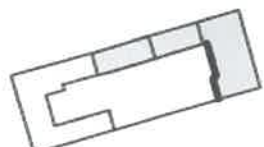
- ŘEŠENÝ OBJEKT - "STARÝ ZÁMEK"
- STÁVAJÍCÍ NOVODOBA KŘÍDLA ZÁMKU
- STÁVAJÍCÍ STAVEBNÍ OBJEKTY
- VJEZD NA POZEMKOVÝ DVŮR
- HLAVNÍ VSTUP, VEDLEJŠÍ VSTUP
- HRANICE POZEMKU INVESTORA
- VJEZD NA STAVENIŠTĚ
- HRANICE STAVENIŠTĚ
- DOČASNÝ ZÁBOR SOUSEDNÍCH POZEMKŮ
- KATASTRÁLNÍ HRANICE POZEMKŮ
- DOPRAVNÍ NAPojENÍ



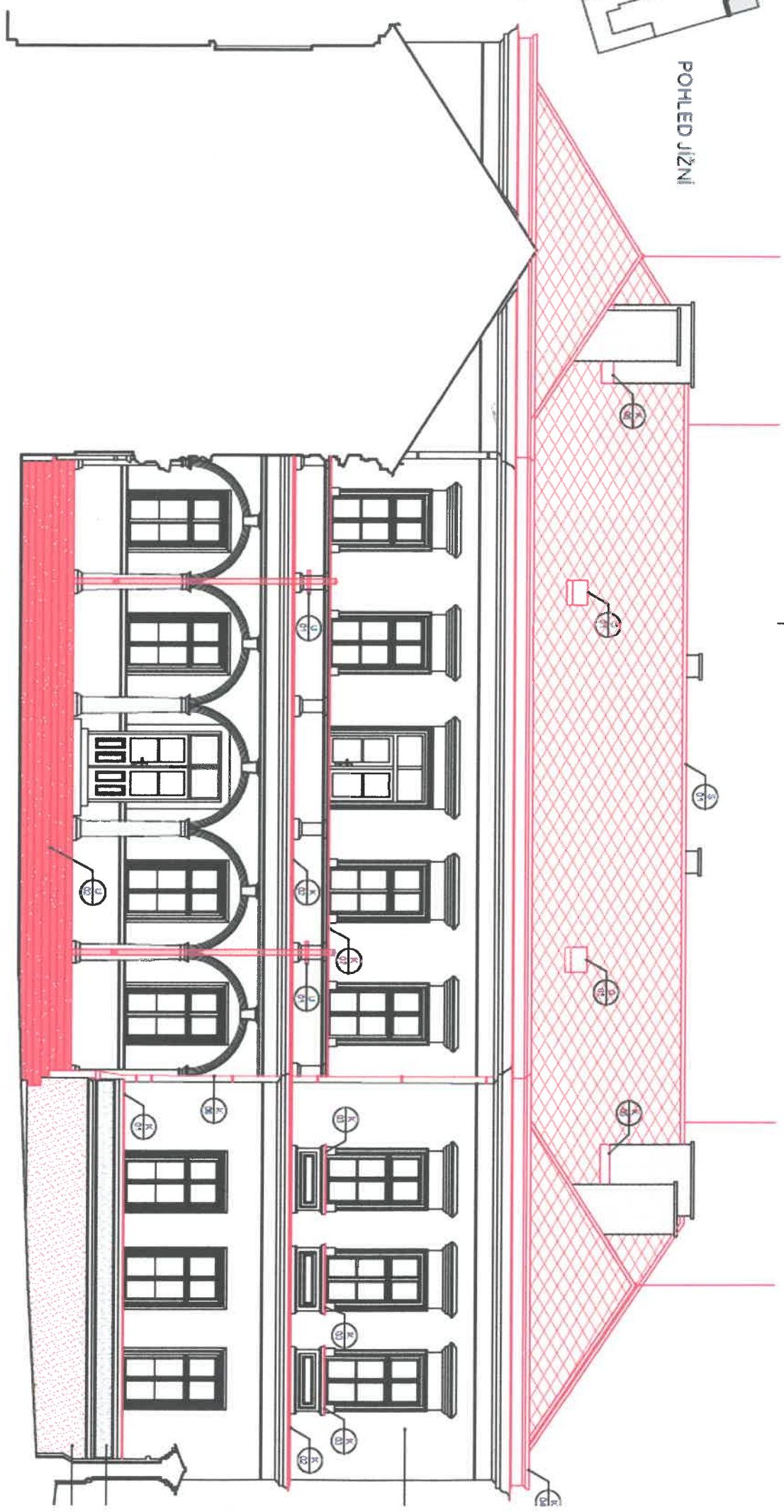
KOORDINAČNÍ SITUAČNÍ VÝKRES

C.2



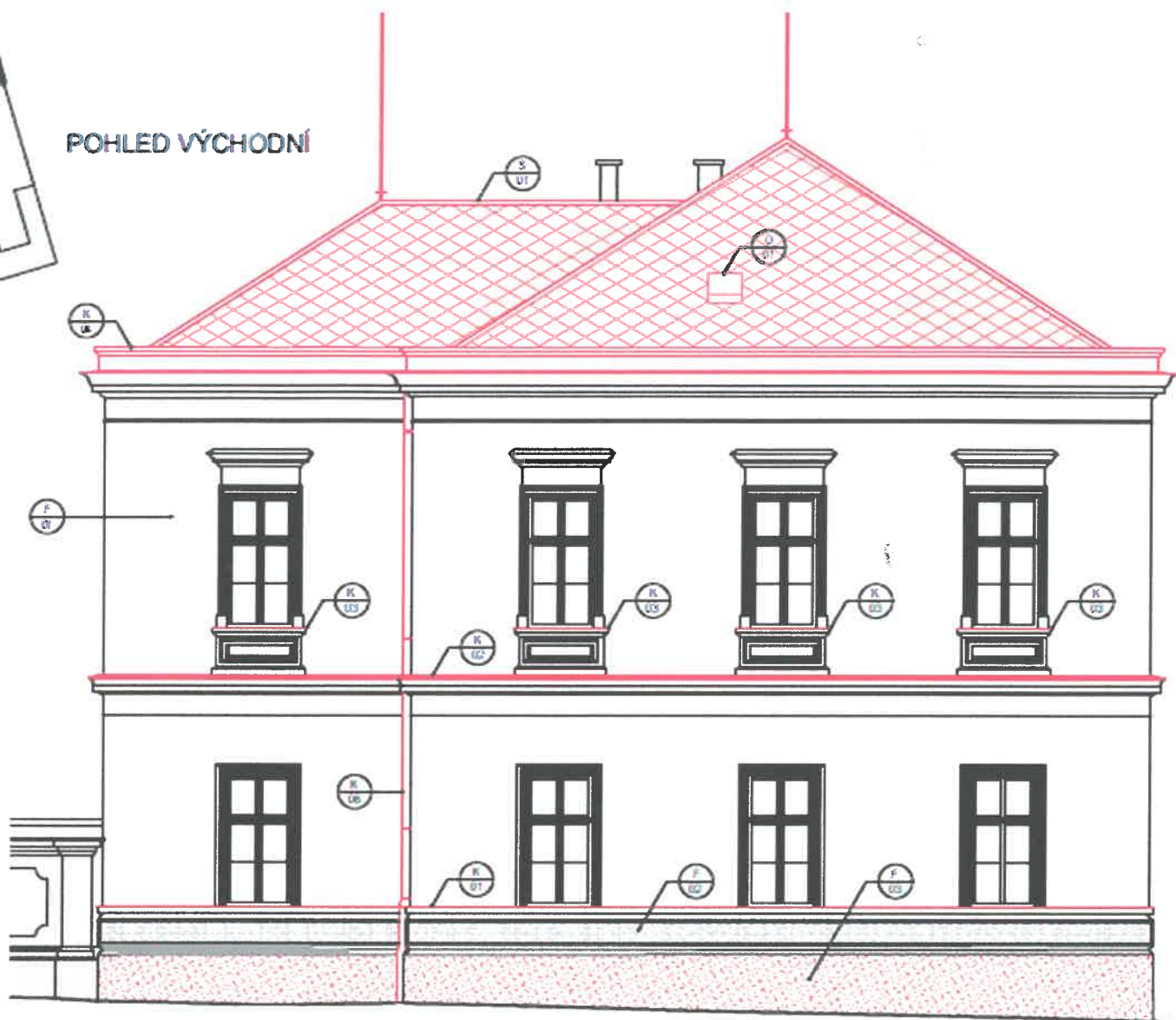


POHLED JIŽNÍ

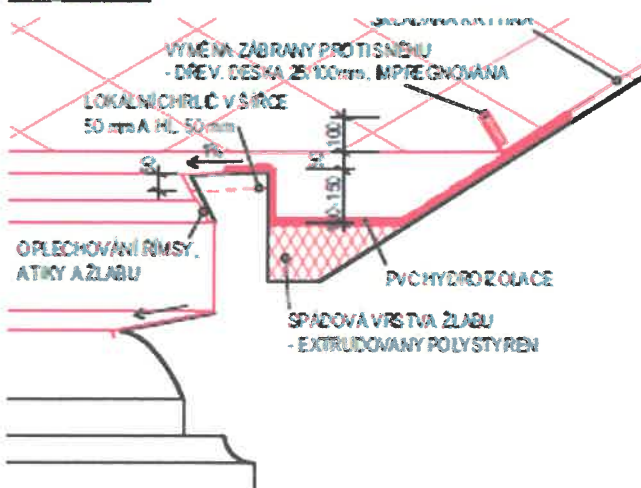




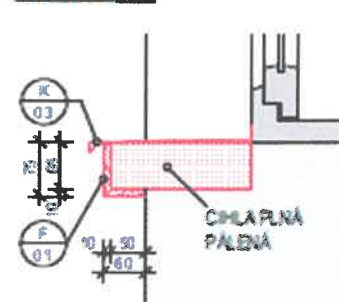
# POHLED VÝCHODNÍ



DETAIL 01 M 1:20



DETAIL 02 M 1:10





Fotodokumentace:

