



Poznámka: Zveřejněna je pouze upravená verze dokumentu z důvodu dodržení přiměřenosti rozsahu zveřejňovaných osobních údajů podle nařízení Evropského parlamentu a rady (EU) 2016/679, o ochraně fyzických osob v souvislosti se zpracováním osobních údajů a o volném pohybu těchto údajů a o zrušení směrnice 95/46/ES (obecné nařízení o ochraně osobních údajů a aplikačních zákonů ČR).

Nejsou dotčena práva podle § 16 odst. 2 písm. e) zákona č. 128/2000 Sb., o obcích (obecní zřízení) oprávněných osob uvedených v § 16 a § 17 téhož zákona.

bod jednání číslo

**16**

### **Příspěvek do 3. zasedání Zastupitelstva města Kuřimi konané dne 18.05.2021**

#### **Žádost o poskytnutí individuální dotace z rozpočtu města Kuřimi**

Obsah materiálu:	Důvodová zpráva A - žádost škola B - altán C - smlouva škola
Materiál předkládá:	Mgr. Ing. Drago Sukalovský - starosta
Materiál zpracoval:	Petra Glosová - asistent starosty
Vedoucí odboru:	Ing. Karel Torn CSc. - tajemník

#### **Důvodová zpráva:**

Dne 26.04.2021 byla doručena žádost od Základní školy DiviŽna, z. ú., se sídlem Křížkovského 48/2, 664 34 Kuřim o poskytnutí dotace na výstavbu altánu a amfiteátru na pozemku zahrady u zámku Kuřim k využití základní školou a veřejností.

V roce 2019 poskytlo město Kuřim ústavu individuální dotaci ve výši 200.000 Kč a návratnou finanční výpomoc ve výši 300.000 Kč na stavební úpravy školských prostor v budově zámku v Kuřimi a vybudování sociálního zařízení k užívání prostor pro základní školu.

Žádost ústavu je v příloze.

#### **Návrh na usnesení:**

**ZM  
schvaluje**

uzavření smlouvy o poskytnutí dotace z rozpočtu města Kuřimi ústavu Základní škola DiviŽna, z. ú., se sídlem Křížkovského 48/2, Kuřim, IČO 07488866 na výstavbu altánu a amfiteátru na pozemku zahrady u zámku Kuřim ve výši 70.000 Kč.

**Termín plnění: 30.06.2021**

**Zodpovídá: Petra Glosová - asistent starosty**







MUKUP0079ENW

Dotace pro rok		2021	
<b>Město Kuřim ŽÁDOST O POSKYTNUTÍ INDIVIDUÁLNÍ DOTACE Z ROZPOČTU MĚSTA KUŘIMI</b>			
Základní údaje o žadateli (právnícká osoba / fyzická osoba)			
Název žadatele <sup>1)</sup> / Jméno a příjmení žadatele	Základní škola Divižna z.ú.		
Sídlo / Trvalé bydliště (ulice, č.p., č.o., PSČ, obec)	Křižkovského 48/2, 664 34 Kuřim		
IČ / Datum narození	074 88 866		
Právní forma žadatele (spolek, s.r.o., a.s., nadace, církevní org.)	Ústav	Jsem plátcem DPH (označte křížkem)	ANO
Je-li žadatelem právnická osoba, je nutné doložit:	NE - X		
a) identifikaci osob s podílem v této právnické osobě <sup>2)</sup>	Zakladatelem ZŠ Divižna z.ú. je		
b) identifikaci osob, v nichž má přímý podíl, a výši tohoto podílu <sup>3)</sup>	Collegium pro vita creante z.s. Štursova 52/6, Brno 616 00, IČ: 265 31 879		
Forma vedení účetnictví žadatele (označte křížkem)	podvojný účetnictví	X	daňová evidence
Rok vzniku právnické osoby	2018	Web žadatele (pokud existuje)	www.skoladivižna.cz
Bankovní spojení - název banky, číslo účtu žadatele <sup>4)</sup>	Fio banka a.s., číslo účtu: 2901517612/2010		
Statutární zástupce žadatele - Jméno, příjmení, adresa, tel. <sup>5)</sup>	MUDr. Zuzana Poláčková		
Kontaktní osoba ve věci žádosti - Jméno, příjmení			
Telefonní kontakt (mobil)			
Základní údaje o činnosti / akci			
Druh projektu (označte křížkem)	X	Jednorázová akce	celoroční činnost
ÚČEL, na který chce žadatel dotaci použít (název činnosti / akce)	Výstavba altánu a amfiteátru na pozemku zahrady u zámku Kuřim k využití základní školou a veřejností		
DOBA, v níž bude dosaženo účelu <sup>6)</sup>	zahájení stavby 1.5.2021 - dokončení stavby 31.12.2021		
MÍSTO konání	p.č. 756 k.ú. Kuřim, Zámek Kuřim, Křižkovského 48/2, 664 34 Kuřim		
ODŮVODNĚNÍ žádosti <sup>7)</sup>	<p>Cílem podstatou projektu, je vybudování "Altánu a amfiteátru" na veřejně přístupném pozemku p.č. 756 k.ú. Kuřim v zámecké zahradě. Altán bude sloužit jako zázemí pro venkovní pobyt žáků Základní školy Divižna a jako veřejně přístupná stavba ke konání kulturních a společenských akcí školy i pro veřejnost. Vznikne zde též příjemné místo k odpočinku v zámecké zahradě. Základní škola Divižna z.ú. získala v roce 2020 od Nadace Via a České spořitelny grant "na výstavbu Altánu a amfiteátru k oživení zámecké zahrady" ve výši 100.000,- Kč. Celkový rozpočet stavby tato částka zcela nepokryje, proto bude dále stavba financována z finančních prostředků Základní školy Divižna a realizátoři projektu hledají další sponzory. Rovněž za podpory Nadace Via byla spuštěna sponzorská akce na portálu www.darujme.cz, kde mohou příznivci a dárci přispět finančním darem k realizaci stavby. Česká spořitelna a.s., na tomto portálu garantuje další příspěvek k vybrané částce až do výše 20.000,- Kč.</p> <p>Dalším cílem projektu je podpořit sousedskou komunitu ve městě Kuřim, zapojit do realizace projektu i občany města Kuřim, zejména obyvatele v blízkém okolí, kteří mohou stavbu užívat k posezení či odpočinku. Zájemem je oživení užívání veřejných prostranství a spolupodílení se občanů na jejich obnově a údržbě. Organizační tým zorganizuje několik brigád na realizaci projektu, zejména na zpevnění svahu (aby mohl sloužit jako přírodní amfiteátr) a dalších pomocných prací na stavbě a k oživení ploch. Údržbu plochy a stavby bude provádět Základní škola Divižna a SOŠ a SOU Kuřim s.r.o. s plánem každoročních brigád za účasti komunity rodičů ze Základní školy Divižna a občanů Města Kuřim. V případě nepříznivé epidemiologické situace bude brigádnické práce garantovat komunita rodičů Základní školy Divižna v souladu s aktuálními nařízeními vlády. Odborné práce na stavbě dřevěného altánu bude provádět odborná firma.</p> <p>V zahradě na podzim roku 2020 Základní škola Divižna provedla výsadbu nových porostů (12 stromů a 140 keřů) s podporou Nadace Partnerství. Vzniká zde příjemné místo k odpočinku i pro menší kulturní akce.</p> <p>Nově působící Základní škola Divižna z.ú. od 1.9.2019 zahájila výuku v budově zámku a nyní úspěšně pracuje malotřídně s žáky 1. až 5. třídy. Základní škola Divižna je nezisková organizace zapsaná jako ústav, obdobně jako dříve o.p.s. (obecně prospěšné společnosti) s cílem poskytovat základní vzdělání. Zakladatelem ústavu je spolek Collegium pro vita creante z.s.. Škola se podílí na financování stavby z vlastních prostředků a hledá další možnosti financování. Vzhledem k tomu, že vloženo investice do stavby altánu a úprav okolního terénu se stanou součástí ploch zámecké zahrady, která je veřejně přístupná a využití prostor je cíleno též na občany města Kuřim, dovolujeme si požádat Město Kuřim o finanční podporu tohoto projektu.</p>		
UZNATELNÉ VÝDAJE, které mají být z dotace hrazeny	na pořízení stavby		
POŽADOVANÁ ČÁSTKA (výše dotace) v Kč a v % k celkovým očekávaným výdajům	70.000	17%	Výše poskytnuté dotace na stejný projekt v předchozím roce
ČESTNÉ PROHLÁŠENÍ			
<p>Stvrzuji úplnost a pravdivost uváděných údajů a potvrzuji, že nezatajuji žádné okolnosti důležité pro posouzení žádosti o dotaci. Souhlasím se zveřejněním svého jména (názevu nebo firmy), názvu projektu, výše poskytnuté dotace a účelu, na nějž je dotace poskytována a souhlasím se zpracováním osobních údajů ve smyslu zákona č. 101/2000 Sb. o ochraně osobních údajů. Beru na vědomí, že jako žadatel o dotaci jsem povinen písemně oznámit poskytovateli dotace veškeré změny údajů uvedených v žádosti, které nastanou po podání žádosti.</p> <p>Zároveň čestně prohlašuji, že nemám závazky po lhůtě splatnosti vůči Městu Kuřim ani jiným územním samosprávám, nemám v evidenci daní zachyceny daňové nedoplatky na pojistném a na penále na veřejné zdravotní pojištění, nebo na pojistném a na penále na sociální zajištění a příspěvku na státní politiku zaměstnanosti. Prohlašuji, že nebyl na majetek žadatele prohlášen konkurz, nebylo zahájeno konkurzní, vyrovnávací nebo insolvenční řízení, ani nebyl návrh na prohlášení konkurzu zamítnut pro nedostatek úpadce.</p>			
Datum vyhotovení žádosti	Razítko, jméno a podpis statutárního zástupce žadatele <sup>8)</sup>		
19.4.2021	ING. JANA NAWRATHOVÁ		
PŘÍLOHY (označte křížkem ty, které přikládáte)			
1x	Fotokopie výpisu z obchodního či jiného příslušného rejstříku - u právnické osoby		
1x	Fotokopie aktuální smlouvy o zřízení a vedení bankovního účtu		
1x	Plná moc v případě, že je žadatel zastoupen (Ing. Nawrathová)		
1x	ZŠ Divižna - kopie zápisu do rejstříku škol a školských zařízení ČR		
1x	Kopie souhlasu s provedením stavebního záměru SOU Kuřim		
1x	Rozpočet stavebních prací		
1x	Popis projektu Altán a amfiteátr v zámecké zahradě 2021		

ESTSKÝ ÚŘAD KUŘIM Jhor	Číslo dopr.
26.04.2021	05086
čet	7r
Priloha:	Kuřim
	Ukl. znak.



# ROZPOČET stavba altánu a amfiteátru ZÁMECKÁ ZAHRADA KUŘIM

dopřesnění dle cenové nabídky realizační firmy Expollina

Místo realizace projektu: pozemek p.č. 756 k.ú. Kuřim, obec Kuřim

Realizátor projektu: Základní škola DiviŽna z.ú., Křížkovského 48/2, 664 34 Kuřim

Název dle osnovy	popis materiálu a prací	Cena celkem ( bez DPH)	Ocenění prací svépomocí	Cena celkem včetně DPH
terénní úpravy	úprava svahu 10/2020	5 000		6 050
<b>Cena vynaložené náklady v roce 2020 celkem</b>				<b>6 050</b>
zpevnění svahu "amfiteátr"	akátové kůly a zpevnění, spojovací materiál	11 000		13 310
	nopová folie	500		605
	práce svépomocí		12 000	0
	zemní vrták na kůly - půjčované			500
	doprava materiálu - svépomocí		4 000	0
úprava ploch	travní semeno plocha 400 m2	909		1 100
	úprava ploch a osetí svépomocí		4 000	0
<b>Cena celkem</b>		<b>12 409</b>		<b>15 515</b>
altán cca 50 m2	základové konstrukce	11 900		14 399
	nosná konstrukce materiál	58 935		71 311
	zastřešení konstrukce a krytina materiál	42 860		51 861
	tesařské práce	88 500		107 085
	dveře	7 000		8 470
	nátěry konstrukcí materiál	16 224		19 631
	nátěračské práce svépomocí		5 000	0
	klempířské konstrukce pozinkované materiál a prác	4 870		5 893
	spojovací materiál	7 500		9 075
	doprava a manipulace	7 500		9 075
Cena celkem	podlaha uzavřená část	4 500		5 445
		<b>249 789</b>		<b>302 245</b>
<b>Navíc</b>				
podlaha v otevřené části altánu	materiál podlaha palubky + rošt	28 900		34 969
	nátěračské práce	3 375		4 084
	práce	20 000		24 200
	spojovací materiál	2 500		3 025
	doprava a manipulace	4 800		5 808
<b>Cena celkem</b>		<b>59 575</b>		<b>72 086</b>
<b>Ostatní způsobilé náklady pro grant</b>				
	Druh zboží	Cena celkem ( bez DPH)	Ocenění prací	Cena celkem včetně DPH
projekt a povolovací řízení			2 000	5 000
odborný dohled při výsadbě			8 000	0
<b>Cena ostatní působivé náklady celkem</b>				<b>5 000</b>
<b>Celková rozpočtovaná cena (Kč)</b>				
Celková žádaná částka (Kč) nadace VIA			25%	100 000
Celková žádaná částka (Kč) Město Kuřim			16%	65 000
Celkový objem prací provedených svépomocí			35 000	

**Střední odborná škola a Střední odborné učiliště Kuřim, s.r.o.**

Křížkovského 48/2,  
664 34 Kuřim

---

**Základní škola DiviŽna z.ú.**

Havlíčková 508/33

Kuřim 664 34

Věc: souhlas s realizací projektu „Dokážeme víc“ na pozemku p.č. 756 k.ú. Kuřim

Souhlasíme s úpravou pozemku p.č. 756 k.ú. Kuřim a to s výstavbou altánu a vybudováním amfiteátru ve svahu pozemku p.č. 756 k.ú. Kuřim, které jsou v našem vlastnictví, za předpokladu garantování financování, následné péče o tuto část pozemku v souladu s grantovou výzvou „Dokážeme víc“ Základní školou DiviŽna z.ú..

Umístění stavby a úprava pozemku jsou odsouhlaseny dle návrhu na realizaci stavby a terénních úprav. Případné změny musí být předem konzultovány a odsouhlaseny. Základní škola DiviŽna z.ú. zajistí veškeré náležitosti povolenacího řízení k realizaci projektu.



Ing. Hana Novotná





**Základní škola DiviŽna, z.ú., Křížkovského 48/2, 664 34 Kuřim**  
IČ: 074 88 866, tel. 731 543 971, e-mail: [info@skoladivizna.cz](mailto:info@skoladivizna.cz)

## **Altán pro DiviŽnovou zahradu**

**Základní škola DiviŽna** je soukromá základní devítiletá škola, která svým pedagogickým zaměřením vychází z principů waldorfské pedagogiky, lesní pedagogiky a dalších alternativních vzdělávacích směrů. Škola sídlí v pronajatých prostorách jižního křídla kuřimského zámku na ulici Křížkovského 48/2 v Kuřimi. Více o škole na: [www.skoladivizna.cz](http://www.skoladivizna.cz)



Při vzdělávání je pro nás příroda nenahraditelným prostředím, plným podnětů pro hru i učení dětí, proto v ní trávíme přiměřené množství času. Snažíme se v dětech probouzet vřelý vztah a odpovědnost ke všemu živému i k jejich bezprostřednímu okolí.



Často vyrážíme na Kuřimskou horu, kde si děti oblíbily okolí studánky a ptačí stezku.



Škola již druhým rokem spolupracuje se Singulární společností Veverská Bítýška a pečuje o malý úsek lesa, tzv. **DiviZnový les**. Tento zárodek nového lesa vznikl na místě velké paseky po likvidaci kůrovcové kalamity na Holém kopci v blízkosti obce Lažánky. Děti toto místo osázely novými stromky, na jaře a v létě obžívaly stromečky od okolních rychleji rostoucích keřů a travin a pravidelně jezdí pozorovat, co se v lese děje. Více se lze o DiviZnovém lese dozvědět na: [www.skoladivizna.cz/diviznovy-les](http://www.skoladivizna.cz/diviznovy-les)



Kromě výletů do přírody děti v DiviZně tráví mnoho času venku, jak při výuce, tak ve školní družině, obvykle na **zámecké zahradě**. Naším cílem je, aby prostředí, ve kterém se pohybují, byl nejen krásný a podnětný, ale také využitelný i při nepříznivém počasí. Proto jsme od jara 2020, ve spolupráci s vlastníkem zámku **SOŠ a SOU Kuřim** začali s plánováním úprav zahrady a nových prvků, které by směřovaly k tomuto cíli.

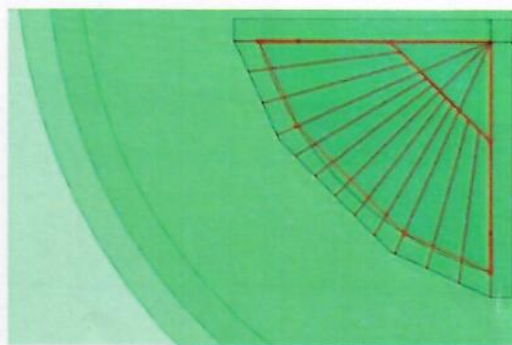




Na podzim roku 2020 jsme provedli první terénní úpravy, které zahrnovaly vytvoření terénních vln do tvaru malého amfiteátru. Zároveň jsme získali dotaci z grantového programu Nadace Partnerství na osázení zahrady novými dřevinami. V listopadu jsme v prostoru zámecké zahrady s pomocí rodin našich žáků zasadili 12 stromů a téměř 120 keřů.



V další fázi úprav bychom rádi vybudovali multifunkční zahradní altán, který bude možné využít nejen jako venkovní učebnu chráněnou proti přímému slunci i dešti, ale i pro pořádání dalších komunitních aktivit, například výstav prací žáků, divadelních i hudebních vystoupení, jarmarků pro veřejnost, atd.

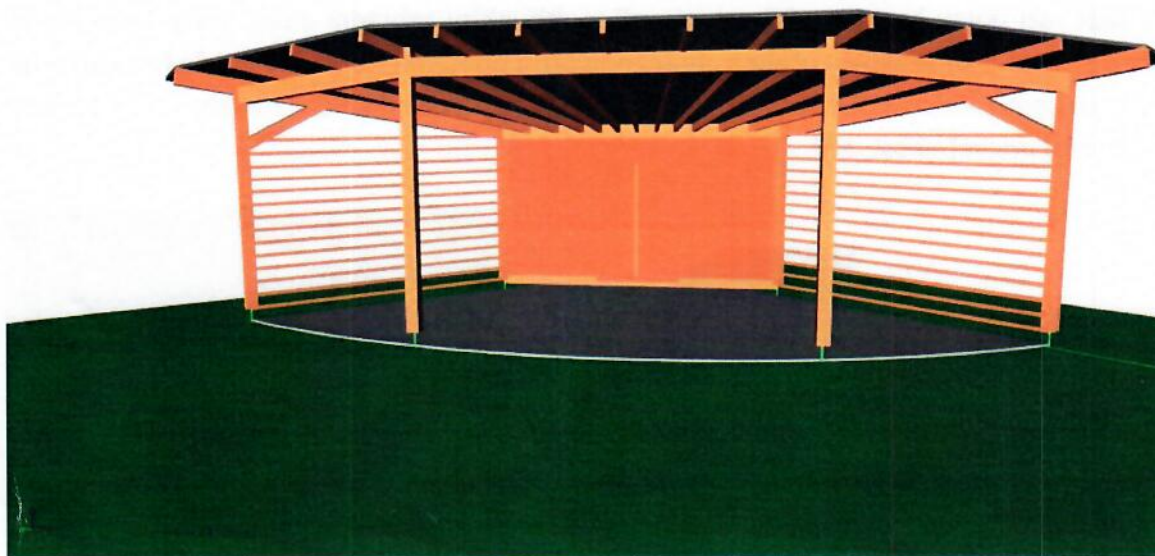
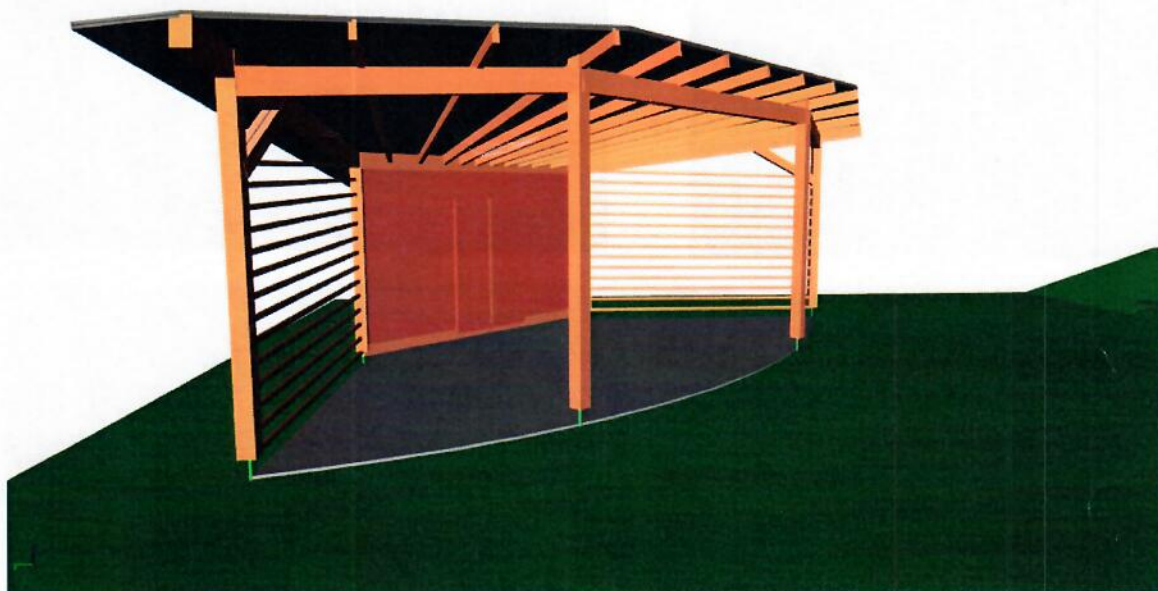


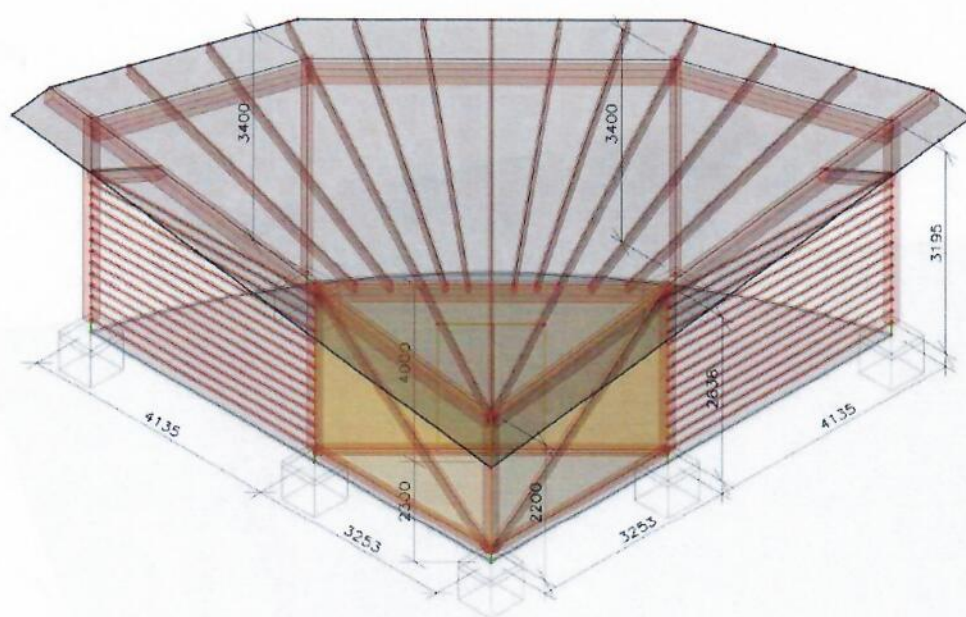
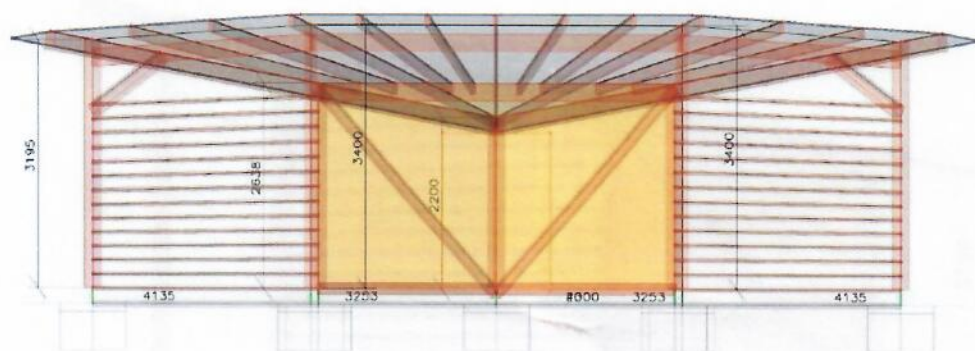
Na podzim 2020 jsme vytvořili první návrhy na stavbu zahradního altánu a v prosinci 2020 jsme požádali o dotaci na jeho stavbu v grantovém programu České spořitelny „Dokážeme víc“ ve spolupráci s Nadací Via. Získali jsme podporu ve výši 100 000,- korun. Protože tato částka



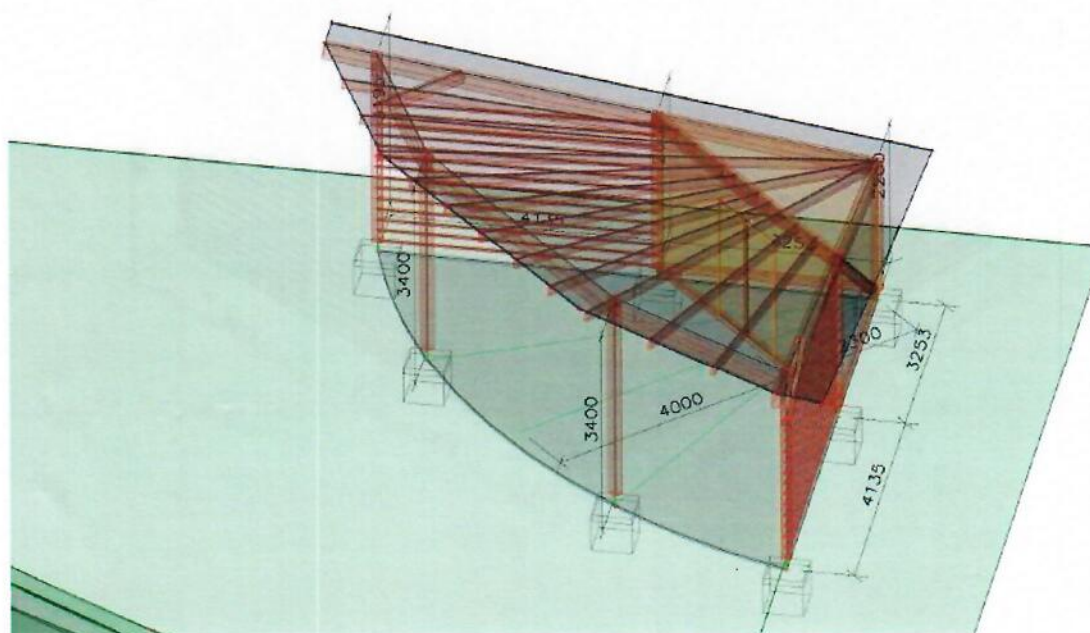
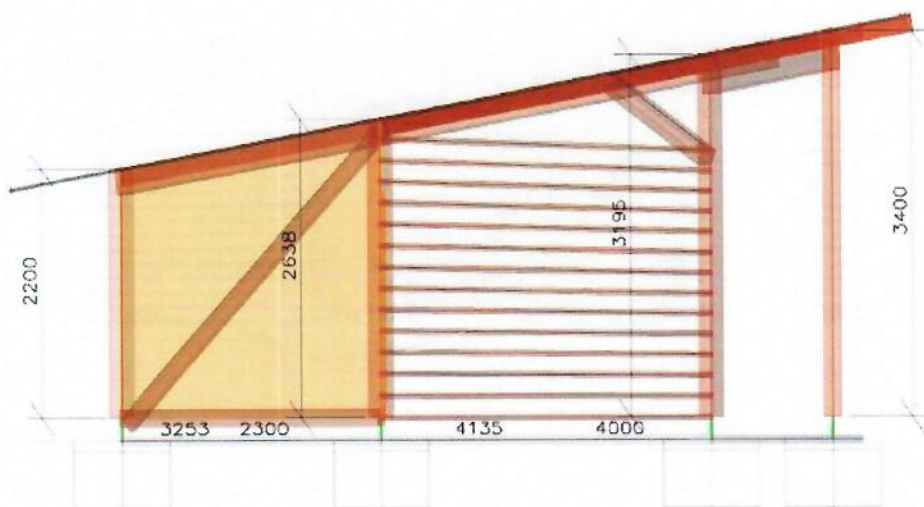
nepokrývá celý rozpočet na stavbu altánu, hledáme další zdroje k jejímu dofinancování a partnery, se kterými bychom mohli celý projekt realizovat a přivést ke zdárnému konci.

Vše o DiviZnové zahradě se lze dozvědět na: [www.skoladivizna.cz/diviznova-zahrada](http://www.skoladivizna.cz/diviznova-zahrada)









## VEŘEJNOPRÁVNÍ SMLOUVA O POSKYTNUTÍ DOTACE Z ROZPOČTU MĚSTA KUŘIMI

### INDIVIDUÁLNÍ DOTACE 2021/D/xxxx

Smluvní strany:

#### 1. POSKYTOVATEL DOTACE město Kuřim

zastoupený: Mgr. Ing. Dragem Sukalovským, starostou  
sídlo: Jungmannova 968/75, 664 34 Kuřim  
IČO: 00281964  
Tel.: 541 422 311  
e-mail: posta@kurim.cz  
bankovní spojení: Komerční banka, a. s., č. ú. 9005-22824641/0100  
(dále jen „poskytovatel“)

#### 2. PŘÍJEMCE DOTACE

zastoupená: **Základní škola DiviŽna, z. ú.**  
MUDr. Zuzanou Poláčkovou, ředitelkou  
sídlo: Křížkovského 48/2, 664 34 Kuřim  
IČO: 07488866  
bankovní spojení: Fio banka, a. s., č. ú. 2901517612/2010  
(dále jen „příjemce“)

uzavírají v souladu s ust. § 10a odst. 3 zákona č. 250/2000 Sb., o rozpočtových pravidlech územních rozpočtů, v platném znění, tuto veřejnoprávní smlouvu o poskytnutí dotace z rozpočtu poskytovatele (dále jen „smlouva“):

### Článek I. Účel dotace

1. Předmětem této smlouvy je poskytnutí účelové neinvestiční finanční podpory z rozpočtu poskytovatele ve formě individuální dotace (dále jen „dotace“) na **výstavbu altánu a amfiteátru na pozemku zahrady u zámku Kuřim** (dále jen „projekt“) za účelem úhrady výdajů příjemce specifikovaných dále v této smlouvě.
2. Dotace je účelově vázaná na úhradu **uznatelných výdajů** projektu, kterými jsou: ..... (vypsát konkrétní schválené výdaje)
3. Dotace je poskytována na základě individuální žádosti příjemce č. j. MK/11958/21/KÚ ze dne 26.04.2021.
4. Příjemce dotaci přijímá a zavazuje se, že bude projekt realizovat svým jménem, na svou vlastní zodpovědnost, v souladu s právními předpisy a podmínkami této smlouvy.
5. Poskytnutí dotace je v souladu se zákonem č. 128/2000 Sb., o obcích (obecní zřízení), ve znění pozdějších předpisů a zákonem č. 250/2000 Sb., o rozpočtových pravidlech územních rozpočtů, ve znění pozdějších předpisů.
6. Dotace je ve smyslu zákona č. 320/2001 Sb., o finanční kontrole ve veřejné správě a o změně některých zákonů, ve znění pozdějších předpisů, veřejnou finanční podporou a vztahují se na ni všechna ustanovení tohoto zákona.
7. Dotace je slučitelná s podporou poskytnutou z rozpočtů jiných územních samosprávných celků, státního rozpočtu nebo strukturálních fondů Evropské unie, pokud to pravidla pro poskytnutí těchto podpor nevylučují.
8. Prokáže-li se po poskytnutí dotace, že tato naplňuje znaky veřejné podpory dle čl. 107 až 109 Smlouvy o fungování Evropské unie (dříve čl. 87 až 89 Smlouvy o založení Evropského společenství), zavazuje se příjemce poskytnutou dotaci neprodleně vrátit zpět na účet poskytovatele.



## Článek II. Výše a způsob poskytnutí dotace

1. Příjemci je poskytována dotace ve výši: ..... **Kč (slovy: ..... korun českých)** na realizaci projektu uvedeného v čl. I. této smlouvy.
2. Dotace bude poukázána jednorázově bankovním převodem na účet příjemce uvedený v záhlaví smlouvy nejpozději do 20 dnů ode dne nabytí účinnosti smlouvy.

## Článek III. Podmínky použití dotace, práva a povinnosti příjemce

1. Příjemce je povinen použít dotaci maximálně hospodárným způsobem a výhradně k realizaci projektu a na uznatelné výdaje uvedené v čl. I. této smlouvy.
2. Příjemce je oprávněn čerpat dotaci k realizaci projektu v období **od 01.01.2021 do 31.12.2021**. Čerpáním dotace se rozumí úhrada uznatelných výdajů vzniklých při realizaci projektu převodem finančních prostředků v hotovosti nebo bankovním převodem ve prospěch jiné oprávněné právnické či fyzické osoby. Dotace je poskytována na uznatelné výdaje projektu. Uznatelnými výdaji se rozumí výdaje, které jsou uvedené v žádosti projektu a schválené příslušnými orgány města. Přesná specifikace účelu dotace a uznatelné výdaje jsou uvedeny v čl. I. této smlouvy.
3. Uznatelné výdaje musí být vyúčtovány, uhrazeny a promítnuty v účetnictví příjemce nejpozději do **31.12.2021**, s výjimkou ustanovení dle odst. 4 tohoto článku.
4. Uznatelné výdaje mohou být proplaceny po 31.12.2021 za předpokladu, že datum zdanitelného plnění je v období do 31.12.2021.
5. Výdaj na úhradu zálohové faktury, která nejpozději do dne uvedeného v odst. 3 tohoto článku nebyla vyúčtována, není uznatelným výdajem. V případě, že konečná cena po vyúčtování zálohy bude nižší, než zaplacená záloha (přeplatek na zálohách), bude výdaj považován za uznatelný maximálně do výše konečné ceny uvedené v zúčtovací faktuře.
6. Daň z přidané hodnoty vztahující se k uznatelným výdajům je pro příjemce uznatelným výdajem, pokud příjemce není plátcem této daně nebo pokud je plátcem DPH, ale nevzniká mu nárok na odpočet této daně podle zákona 235/2004 Sb., o dani z přidané hodnoty, ve znění pozdějších předpisů.
7. Je-li příjemce veřejným zadavatelem nebo splní-li příjemce definici zadavatele podle zákona č. 134/2016 Sb., o zadávání veřejných zakázek, v platném znění, je dále povinen postupovat při výběru dodavatele podle tohoto zákona.
8. Příjemce je povinen vést účetnictví v souladu s obecně platnými předpisy, zejména zákonem č. 563/1991 Sb., o účetnictví, ve znění pozdějších předpisů (dále jen „zákon o účetnictví“) a **zajistit řádné a oddělené sledování čerpání dotace**. Příjemce, který nevede účetnictví podle tohoto zákona, je povinen vést daňovou evidenci podle zákona č. 586/1992 Sb., o daních z příjmů, ve znění pozdějších předpisů, rozšířenou tak, aby příslušné doklady vztahující se k dotaci splňovaly náležitosti účetního dokladu ve smyslu § 11 zákona o účetnictví, s výjimkou § 11 odst. 1 písm. f), a aby předmětné doklady byly správné, úplné, průkazné, srozumitelné, vedené v písemné formě chronologicky a způsobem zaručujícím jejich trvanlivost a aby uskutečněné příjmy a výdaje byly vedeny analyticky ve vztahu k dotaci (na dokladech musí být jednoznačně uvedeno, že se vážou k dotaci). V případě, že příjemcem dotace je fyzická osoba, která nemá ze zákona povinnost vést účetnictví, doloží ve vyúčtování originály všech dokladů. Veškerá ustanovení této smlouvy se na něj vztahují přiměřeně.
9. Příjemce odpovídá za řádné vedení a viditelné označení prvotních dokladů prokazujících použití dotace uvedením na dokladech „**HRAZENO Z DOTACE MK**“. V případě, že doklad není hrazen v plné výši z dotace města Kuřimi, bude na dokladu uvedeno: „**HRAZENO Z DOTACE MK VE VÝŠI \_\_\_\_\_ Kč**“. Příjemce uvede toto označení na originálech faktur, zjednodušených daňových dokladech, výdajových



pokladních dokladech, výpisech z účtů, smlouvách (pokud na jejich základě probíhá fakturace či platba).

10. Příjemce je povinen doručit (nepostačuje předání k poštovnímu doručení) poskytovateli prostřednictvím podatelny Městského úřadu Kuřim závěrečné vyhodnocení a finanční vyúčtování poskytnuté dotace nejpozději **do 31.01.2022**. Nejpozději k tomuto termínu je příjemce rovněž povinen vrátit převodem na účet poskytovatele, uvedený v záhlaví této smlouvy, případnou nepoužitou část dotace a písemně informovat poskytovatele o zaslané vratce dotace (tzn. uvedení částky a dne odeslání). Vyúčtování dotace je možné zaslat také prostřednictvím datové schránky (5dqbq2) nebo na adresu epodatelna@kurim.cz a podepsat uznávaným elektronickým podpisem.
11. K vyhodnocení a finančnímu vyúčtování dotace využije příjemce formulář, který je uveden v Příloze č. 1. Elektronická verze formuláře je k dispozici na webových stránkách poskytovatele [www.kurim.cz](http://www.kurim.cz). Vyhodnocení a finanční vyúčtování dotace musí být podepsáno statutárním zástupcem příjemce dotace.
12. Příjemce doloží vyúčtování čerpání dotace:
  - a) **soupisem** všech prvotních účetních a dalších dokladů prokazujících vznik uznatelných výdajů,
  - b) **kopíemi všech prvotních účetních a dalších dokladů** prokazujících čerpání dotace (faktury s podrobným rozpisem dodávek a prací, dodací listy, smlouvy, paragony),
  - c) **kopíemi dokladů o zaplacení** (výdajové pokladní doklady, u bezhotovostních plateb výpisy z bankovních účtů).
13. **V případě nesrovnalostí ve vyúčtování může být příjemce dotace vyzván k předložení účetních dokladů týkajících se také všech ostatních výdajů uskutečněného projektu, případně k prokázání všech celkových příjmů a doložení spolufinancování projektu ze strany příjemce dotace.**
14. Součástí vyúčtování je i stručný slovní popis realizovaného projektu, celkové vyhodnocení splnění účelu, zhodnocení efektu, který dotace příjemci přinesla a také předání fotodokumentace, kterou bude prokázáno uskutečnění projektu a splnění minimálního rozsahu propagace poskytovatele (vizte čl. IV odst. 1). Příjemce předá ve vyhodnocení projektu poskytovateli:
  - a) minimálně **3 fotografie z činnosti nebo průběhu projektu**, prokazující uskutečnění projektu (v tištěné nebo elektronické podobě),
15. Poskytovatel provede kontrolu a porovnání nákladů prací a služeb s cenami v místě a čase obvyklými. Vyhrazuje si právo vyloučit z vyúčtování výdaje, které neúměrně převyšují ceny v místě a čase obvyklé pro obdobný rozsah a kvalitu prací a služeb.
16. Příjemce je povinen průběžně informovat poskytovatele o všech změnách, které by mohly při vymáhání zadržených nebo neoprávněně použitých prostředků dotace zhoršit jeho pozici věřitele nebo dobytnost jeho pohledávky. Zejména je příjemce povinen oznámit poskytovateli **do 15 dnů** ode dne, kdy došlo k události, skutečnosti, které mají nebo mohou mít za následek příjemcův zánik, transformaci, sloučení či splynutí s jiným subjektem, přeměnu nebo zrušení právnické osoby s likvidací, zahájení insolvenčního řízení, změnu statutárního orgánu příjemce apod.
17. Příjemce je povinen po dobu deseti let od skončení projektu archivovat následující podkladové materiály:
  - a) žádost včetně povinných příloh,
  - b) tuto smlouvu,
  - c) originály dokladů, prokazujících čerpání dotace,
  - d) dokumentaci o zadání veřejné zakázky, je-li zadávána,
  - e) závěrečné vyhodnocení a finanční vyúčtování dotace.

#### Článek IV. Povinná propagace poskytovatele

1. Příjemce se zavazuje, že při prezentaci projektu bude uvádět město Kuřim jako poskytovatele dotace a zajistí přiměřenou propagaci poskytovatele.



2. Poskytovatel si vyhrazuje právo fotodokumentaci zaslanou jako součást vyhodnocení projektu dále použít pro případné další zveřejnění v rámci vlastní propagace.
3. Poskytovatel uděluje příjemci souhlas s bezúplatným užitím loga města Kuřimi po celou dobu realizace a udržitelnosti projektu. Příjemce se zavazuje, že logo města Kuřimi bude použito vhodným způsobem a v souladu s Pravidly pro udělování souhlasu města s užitím loga města Kuřimi (dále „pravidla“) a Manuálem jednotného vizuálního stylu města Kuřimi (dále „manuál“). Pravidla, logo města Kuřimi a manuál jsou k dispozici ke stažení na webových stránkách poskytovatele [www.kurim.cz](http://www.kurim.cz).

#### **Článek V. Kontrola**

1. Poskytovatel je oprávněn v souladu s ustanovením § 9 odst. 2 zákona č. 320/2001 Sb., o finanční kontrole ve veřejné správě a o změně některých zákonů (zákon o finanční kontrole), ve znění pozdějších předpisů, zákonem č. 128/2000 Sb., o obcích (obecní zřízení), ve znění pozdějších předpisů, zákonem č. 250/2000 Sb., o rozpočtových pravidlech územních rozpočtů, ve znění pozdějších předpisů, provést u příjemce kontrolu finančních prostředků, které mu poskytuje.
2. Příjemce je povinen poskytnout součinnost při výkonu kontrolní činnosti dle odst. 1 tohoto článku, zejména předložit kontrolním orgánům poskytovatele kdykoliv k nahlédnutí originály všech účetních dokladů prokazujících vznik uznatelných výdajů projektu a využití prostředků v souladu s účelem projektu.
3. Příjemce je povinen umožnit poskytovateli provést kontrolu, jak v průběhu, tak i po ukončení realizace projektu, a to ještě po dobu deseti let od ukončení financování projektu ze strany poskytovatele.
4. Za dodržení účelu, na který byla dotace poskytnuta a za pravdivost i správnost závěrečného finančního vyúčtování dotace odpovídá osoba oprávněná jednat jménem příjemce, která tuto skutečnost na závěrečné zprávě a finančním vypořádání dotace písemně potvrdí.

#### **Článek VI. Důsledky porušení povinností příjemce**

1. V případě, že příjemce použije dotaci nebo její část na jiný účel než sjednaný touto smlouvou nebo poruší-li jakékoliv jiné povinnosti stanovené touto smlouvou, dopustí se příjemce porušení rozpočtové kázně a poskytovatel postupuje dle § 22 zákona č. 250/2000 Sb., o rozpočtových pravidlech územních rozpočtů, ve znění pozdějších předpisů.
2. Pokud příjemce předloží závěrečnou zprávu a finanční vypořádání v termínu stanoveném v čl. III, odst. 9 této smlouvy, ale vyúčtování nebo závěrečná zpráva nebudou obsahovat všechny náležitosti stanovené touto smlouvou, dopustí se příjemce porušení rozpočtové kázně až v případě, že nedoplní nebo neopraví chybné nebo neúplné vyúčtování nebo závěrečnou zprávu ve lhůtě do 15 dní ode dne odeslání výzvy poskytovatele k doplnění na e-mailovou adresu příjemce uvedenou ve vyúčtování.
3. V případě prodlení s odvodem za porušení rozpočtové kázně je ten, kdo rozpočtovou kázeň porušil, povinen zaplatit penále dle § 22 odst. 8 zákona č. 250/2000 Sb., o rozpočtových pravidlech územních rozpočtů, ve znění pozdějších předpisů.
4. Dotace či její části se považují za vrácené dnem, kdy byly připsány na účet poskytovatele.

## **Článek VII. Ukončení smlouvy**

1. Závazkový vztah založený touto smlouvou lze ukončit na základě písemné dohody obou smluvních stran nebo písemnou výpovědí smlouvy, a to za podmínek dále stanovených.
2. **Poskytovatel** může smlouvu vypovědět jak před proplacením, tak i po proplacení dotace.
3. Výpovědním důvodem v případě výpovědi smlouvy ze strany poskytovatele je porušení povinností příjemcem dotace stanovených touto smlouvou nebo platnými právními předpisy, kterého se příjemce dopustí zejména pokud:
  - a) svým jednáním poruší rozpočtovou kázeň dle zákona č. 250/2000 Sb., o rozpočtových pravidlech územních rozpočtů, ve znění pozdějších předpisů,
  - b) je v likvidaci,
  - c) bylo zahájeno insolvenční řízení podle zákona č. 182/2006 Sb., o úpadku a způsobech jeho řešení, ve znění pozdějších předpisů,
  - d) příjemce uvedl nepravdivé, neúplné nebo zkreslené údaje, na které se váže uzavření této smlouvy,
  - e) opakovaně neplní povinnosti stanovené touto smlouvou, i když byl k jejich nápravě vyzván poskytovatelem.
4. V případě výpovědi této smlouvy před proplacením dotace, nárok na vyplacení dotace nevzniká a nelze se jej platně domáhat. V případě výpovědi smlouvy po proplacení dotace, se příjemce zavazuje poskytnuté peněžní prostředky vrátit bezhotovostním převodem na účet poskytovatele bez zbytečného odkladu, nejpozději však do 30 dnů od doručení výpovědi.
5. Výpověď smlouvy musí být učiněna písemně a musí v ní být uveden důvod jejího udělení. Výpovědní lhůta činí jeden měsíc a začne běžet od prvního dne měsíce následujícího po měsíci, v němž byla výpověď doručena příjemci dotace.
6. Účinky výpovědi nastávají dnem uplynutí výpovědní lhůty za podmínky, že příjemce dotace vrátí poskytnuté peněžní prostředky před jejím uplynutím. Jinak k ukončení smlouvy dojde až vypořádáním všech práv a povinností smluvních stran.
7. **Příjemce** je oprávněn tuto smlouvu kdykoliv písemně vypovědět, nejpozději však do konce lhůty pro podání vyúčtování, přičemž výpověď je účinná dnem jejího doručení poskytovateli. V takovém případě je příjemce povinen vrátit poskytnutou částku dotace poskytovateli do 14 dnů ode dne účinnosti výpovědi.
8. Při ukončení smlouvy dohodou je příjemce povinen vrátit bezhotovostním převodem na účet poskytovatele poskytnutou částku dotace, která mu byla vyplacena, a to bez zbytečného odkladu, nejpozději do 30 dnů ode dne doručení dohody podepsané oběma smluvními stranami, nedohodnou-li se smluvní strany jinak. Dohoda o ukončení smlouvy nabývá účinnosti dnem připsání vrácených peněžních prostředků na účet poskytovatele, nedohodnou-li se smluvní strany jinak.
9. Pokud příjemce ve stanovené lhůtě poskytnuté prostředky nevrátí v souladu s tímto článkem poskytovateli, považují se tyto prostředky za zadržené ve smyslu zákona č. 250/2000 Sb., o rozpočtových pravidlech územních rozpočtů, ve znění pozdějších předpisů.

## **Článek VIII. Závěrečná ustanovení**

1. Příjemce bere na vědomí, že vzhledem k veřejnoprávnímu charakteru poskytovatele může poskytovatel zveřejnit název příjemce, jeho sídlo, dotační titul a výši poskytnuté dotace v souladu se zákonem č. 106/1999 Sb., o svobodném přístupu k informacím, ve znění pozdějších předpisů, a v souladu zákonem č. 110/2019 Sb., o zpracování osobních údajů, ve znění pozdějších předpisů, a Nařízením





Evropského parlamentu a Rady (EU) č. 2016/679 o ochraně fyzických osob v souvislosti se zpracováním osobních údajů a o volném pohybu těchto údajů a o zrušení směrnice 95/46/ES (GDPR).

2. Příjemce byl poučen, že osobní údaje v rozsahu žádosti, smlouvy a vyúčtování dotace jsou poskytovatelem evidovány a zpracovávány v souladu s obecně závaznými právními předpisy na ochranu osobních údajů v písemné a elektronické evidenci a použity k plnění všech povinností a práv, které s poskytováním dotace souvisí. Více informací o zpracování osobních údajů je uvedeno na webových stránkách poskytovatele [www.kurim.cz](http://www.kurim.cz) v sekci Zásady ochrany osobních údajů.
3. Není-li v této smlouvě uvedeno jinak, je k úkonům podle této smlouvy jménem poskytovatele oprávněna osoba uvedená v záhlaví smlouvy nebo jiný pověřený zaměstnanec poskytovatele. Toto ustanovení se nevztahuje na podpis dodatků k této smlouvě a na jednání směřující k ukončení platnosti a účinnosti této smlouvy.
4. Jakékoli změny této smlouvy, kromě změn týkající se údajů uvedených v záhlaví této smlouvy, lze provádět pouze formou písemných postupně číslovaných dodatků na základě dohody obou smluvních stran. Změny smlouvy v jiné než písemné formě a bez předchozího schválení Zastupitelstvem města Kuřimi jsou vyloučeny.
5. Při změně čísla účtu příjemce, na který má být dotace zaslána, je příjemce povinen předložit kopii smlouvy o běžném účtu, která bude obsahovat číslo nového účtu.
6. Smluvní strany prohlašují, že tato smlouva byla sepsána na základě pravdivých údajů, podle jejich svobodné a vážné vůle a na důkaz toho připojují své vlastnoruční podpisy.
7. Příjemce svým podpisem stvrzuje správnost údajů uvedených v záhlaví této smlouvy, především pak název, sídlo, IČO a číslo účtu.
8. Tato smlouva je sepsána ve třech vyhotoveních, z nichž dvě jsou určeny pro poskytovatele a jedno pro příjemce.
9. Smluvní strany se dohodly, že celý text smlouvy bude v souladu se zák. č. 340/2015 Sb., o zvláštních podmínkách účinnosti některých smluv, uveřejňování těchto smluv a o registru smluv (dále jen „zákon o registru smluv“), uveřejněn v registru smluv. Smluvní strany se dále dohodly, že elektronický obraz smlouvy a metadata dle uvedeného zákona zašle k uveřejnění město Kuřim, a to nejpozději do 15 dnů od jejího uzavření.
10. Účinnost smlouvy nastává dle zákona o registru smluv dnem uveřejnění v registru smluv.

**Doložka podle § 41 zák. č. 128/2000 Sb., o obcích (obecní zřízení), ve znění pozdějších předpisů:**

Poskytnutí dotace a uzavření této veřejnoprávní smlouvy schválilo Zastupitelstvo města Kuřimi  
dne 18.05.2021, usnesením č. ....

V Kuřimi

**Za poskytovatele:**

V

**Za příjemce:**

Mgr. Ing. Drago Sukalovský  
starosta

MUDr. Zuzana Poláčková  
ředitelka