



Poznámka: Zveřejněna je pouze upravená verze dokumentu z důvodu dodržení přiměřenosti rozsahu zveřejňovaných osobních údajů podle nařízení Evropského parlamentu a rady (EU) 2016/679, o ochraně fyzických osob v souvislosti se zpracováním osobních údajů a o volném pohybu těchto údajů a o zrušení směrnice 95/46/ES (obecné nařízení o ochraně osobních údajů a aplikačních zákonů ČR).

Nejsou dotčena práva podle § 16 odst. 2 písm. e) zákona č. 128/2000 Sb., o obcích (obecní zřízení) oprávněných osob uvedených v § 16 a § 17 téhož zákona.

bod jednání číslo

11/1

Příspěvek do 2. zasedání Zastupitelstva města Kuřimi konané dne 28.03.2023

Protinávrh k bodu 11 - Investiční akce Skatepark Kuřim

Obsah materiálu: Důvodová zpráva
 A - projekt
 B - investiční odhad

Materiál předkládá: Ing. Petr Ondrášek - zastupitel

Materiál zpracoval: Ing. Petr Ondrášek - zastupitel

Vedoucí odboru:

Důvodová zpráva:

V roce 2012 byla ve spolupráci ZŠ Kuřim Jungmannova, příspěvková organizace, a města Kuřim zadána projektová příprava vybudování skateparku v lokalitě školního hřiště v prostoru zničeném vybudováním provizorního parkoviště při rekonstrukci ulice Legionářská. Důvodem je, že lokalita se stala přirozeným shromaždištěm velkého počtu dětí, které využívají skateboardy nebo koloběžky.

Zadání se soustředilo na takového řešení, které by využívalo betonové prvky, které nejsou hlučné jako dřevěné a kovové mobilní překážky. Studie byla konzultována se samotnými uživateli z řad uživatelů a proběhlo také projednávání s obyvateli okolních domů, na základě kterého byly navrženy úpravy režimu provozního řádu školního hřiště a zejména jeho uzamykatelnost.

Vybudování samotného skateparku bylo oceněno na 2,2 mil. korun. Výhodou pro školu je, že plocha by mohla sloužit také pro školní zahradní akce a tělocvik, součástí projektu by bylo vybudování altánu pro letní třídu a současně je na hřišti dlouhodobě potřeba vybudování venkovního WC pro návštěvníky hřiště. Pozemek dnes slouží jako zatravněná rozptylová plocha o školních přestávkách, tato funkce by byla plně zachována.

Společně se sadovými úpravami vycházel investiční odhad na 4,5 mil. korun.

Návrh na usnesení:

**ZM
schvaluje**

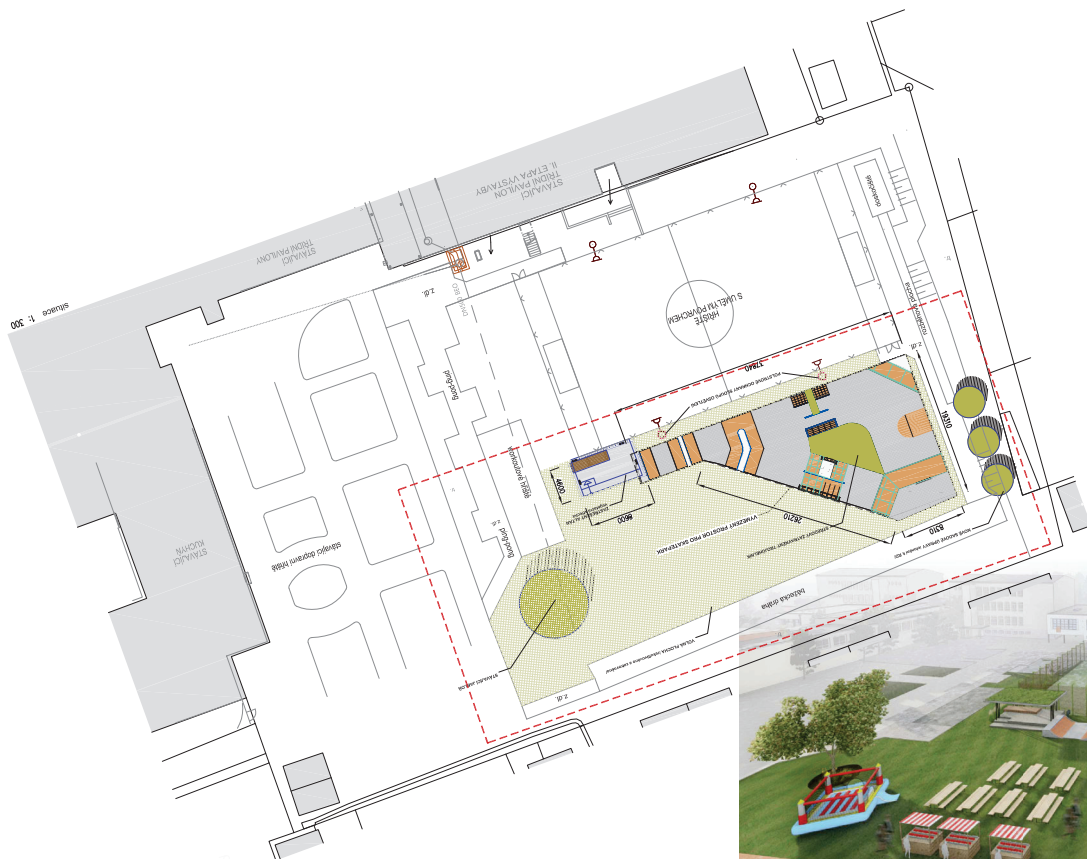
realizaci investiční akce „Příspěvek ZŠ Kuřim Jungmannova – skatepark“ ve výši 4.500.000 Kč.

Termín plnění: 31.12.2023



Město Kuřim

Zodpovídá: Stanislav Bartoš - vedoucí odboru



atelier Němec

zpracovatel: Atelier Němec, s.r.o.,
Otevřená 1058/8, Kuřim 664 34
www.ateliernemec.cz – nemec@ateliernemec.cz
+420 608 610 990
vypracoval: Ing. arch. Petr Němec, Lucie Středanská
březen 2021

SKATEPARK u ZŠ Jungmannova v Kuřimi

INVESTIČNÍ STUDIE: návrh umístění skateparku u ZŠ Jungmannova
k.ú.: Kuřim [677655], par.č.: 2785/1
investor: Město Kuřim, Jungmannova 968, 664 34 Kuřim a ZŠ Jungmannova Kuřim

oddíl A/ Identifikace objektu:

Místo stavby:	zahrada za multifunkčním hřištěm na ZŠ Jungmannova v Kuřimi
Název stavby:	" SKATEPARK u ZŠ Jungmannova v Kuřimi "
Typ stavby:	novostavba
Parcela:	k.ú.: Kuřim [677655], par.č.: 2785/1
Vlastník:	Město Kuřim, Jungmannova 968/75, 66434 Kuřim
Zadavatel studie:	Základní škola Kuřim, Jungmannova 812, okres Brno-venkov, příspěvková organizace, Jungmannova 813/5, 66434 Kuřim tel.: 736 607 573; email: rm.mach@gmail.com
Zpracovatel studie:	Ateliér Němec, s.r.o., Otevřená 1058/8, 664 34 Kuřim Ing. arch. Petr Němec a Lucie Středanská autorizovaný architekt: ČKA 03 790, tel.: 608 610 990, email: nemec@ateliernemec.cz
Spolupráce:	návrh skateparkové dráhy a překážek - Denis Martaus, http://www.fiveramps.com/ Hydro Gas Manufacture, s.r.o., Poděbradova 35, 702 00 Ostrava +420 608 430 689, info@fiveramps.com

oddíl B/ popis místa stavby:

Místem stavby je zelená plocha za multifunkčním hřištěm při ZŠ Jungmannova v Kuřimi. Jedná se o rovinný pozemek o přibližné výměře 1100 m². Na jedné z delších stran je pozemek vymezen plotem multifunkčního hřiště na straně druhé pak běžeckou dráhou. V zádní kratší straně má pak sektor pro skok daleký, ze strany od školy, odkud je hlavní přístup na pozemek vymezen „starou jaloví“ a workoutovým hřištěm. Pozemek nyní slouží potřebám školy zejména jako zatravněná rozptylová plocha pro společenské akce školy nebo při hodinách tělesné výchovy, tato jeho funkce zůstane z větší části zachována. Potřeba vybudování skateparku vznikla ze situace, kdy se vnitřní areál školy stal takovým živelným skateparkem. Schodiště, lavičky, zábradlí a další mobiliářové prvky se staly prvky tohoto volného skateparku. Tyto mobiliářové prvky a obecné prostředí okolí školy není k tomuto způsobu využití uzpůsobeno a dochází tak poškozování těchto věcí a tím ke střetu zájmu osob provozujících tento sport a provozovatele školského zařízení. Jako komunikovaná cesta k vyřešení tohoto problému je právě cílené postavení kvalitního skateparkového zázemí, které vymezí prostor pro provozování tohoto sportu.

oddíl C/ popis návrhu

Návrh řeší nejen vlastní skateparkovou dráhu, ale řeší komplexněji celou určenou plochu, tak aby i po vybudování skateparku mohla z větší části fungovat plocha jako prostor pro školní zahradní akce a tělocvik.

Popis prvků:

Altán
Je zde navržen zahradní altán o rozměrech přibližně 8 x 5 m, který má sloužit jako před deštěm krytý prostor pro uživatele skateparku, ale také pro ty ty co si přišli zacvičit na workoutové nebo multifunkční hřiště. Zároveň má tento altán sloužit i jako vyvýšené jeviště při zahradních slavnostech.
Altán bude mít stupňovitě pódium vytvořeno z pohledového betonu, jeho výška bude cca 750mm nad okolním terénem. Na této platformě bude ještě v menší části vytvořen další vyšší stupeň - dřevěné molo pro vyvýšení například bubienka při vystoupení nebo pro sednutí si. Střeška altánu bude stejná jako jeviště z pohledového železobetonu. Bude se jednat o plochou střechou s přesahy asi jeden metr přes půdní jeviště, tato bude vynesena ocelovými sloupy, které budou „křivoláke“, tak aby připomínaly větvičky. Shora střechy pak bude provedeno extenzivní vegetační souvrství pro zadržování vody a pro vytvoření příjemnějšího mikroklimatu v místě.

Sadové úpravy

Návrh počítá s celkovou rekultivací zatravněné plochy po provedení stavby skateparku. Bude vysazen nový trávník a na západní straně za sektorem skoku do dálky se počítá s výsadbou stromů a křovin tak, aby se staly přirozenou hlukovou clonou směrem k rodinným domům. Dále se počítá s tím, že po roce fungování skateparku bude otevřena případně znovu otázka sadových úprav a bude se případně doplňovat zeď na základě zpětné vazby praktického užívání této plochy.

Skatepark

Jeho základní tvar je trojúhelníkový s prodloužením jedné ze stran až k altánu. Plocha zpevněných ploch je přibližně 440 m². Tvar trojúhelníku byl zvolen záměrně tak, aby se dalo jezdit do „kola“ a také proto aby se uprostřed mohla objevit zelená, zatravněná plocha. Šířka skateparkových cest je přibližně 5 metrů. Skateparková dráha je od plotu multifunkčního hřiště posunuta o 2 metry proto aby byla vytvořena bezpečnostní zóna, sloupky VO v této zóně budou pak opláštěny měkkým bezpečnostním krytím.

Skatepark je navržen jako monolitická žb skoepina, vodorovné plochy budou hlazený strojově, figury překážek pak ručně.
Ve skateparku jsou prvky (překážky) různých tvarů a velikostí, které s podlahou tvoří jeden celek. Zde je výčet názvu těchto umístěných prvků:

01 - BANK	02 - HUMP	03 - BANK CORNER	04 - RAIL
05 - BANK TO BANK	06 - HUBBA	07 - MANUALBOX	08 - RAIL
09 - KICKER GAP	10 - ROLLIN	11 - RADIUS	12 - MINIRAMP
17 - STRAIGHT LEDGE	18 - POLEIAM RAIL	19 - PYRAMID WITH HUBBA	20 - C GRINDBOX
21 - GRINDBOX	22 - RAIL	23 - BANK WITH MANUALBOX	24 - FUNBOX

V Kuřimi 04/2021

vypracoval, Ing. arch. Petr Němec



zpracovatel: Ateliér Němec, s.r.o.,
Otevřená 1058/8, Kuřim 664 34
www.ateliernemec.cz – nemec@ateliernemec.cz
+420 608 610 990

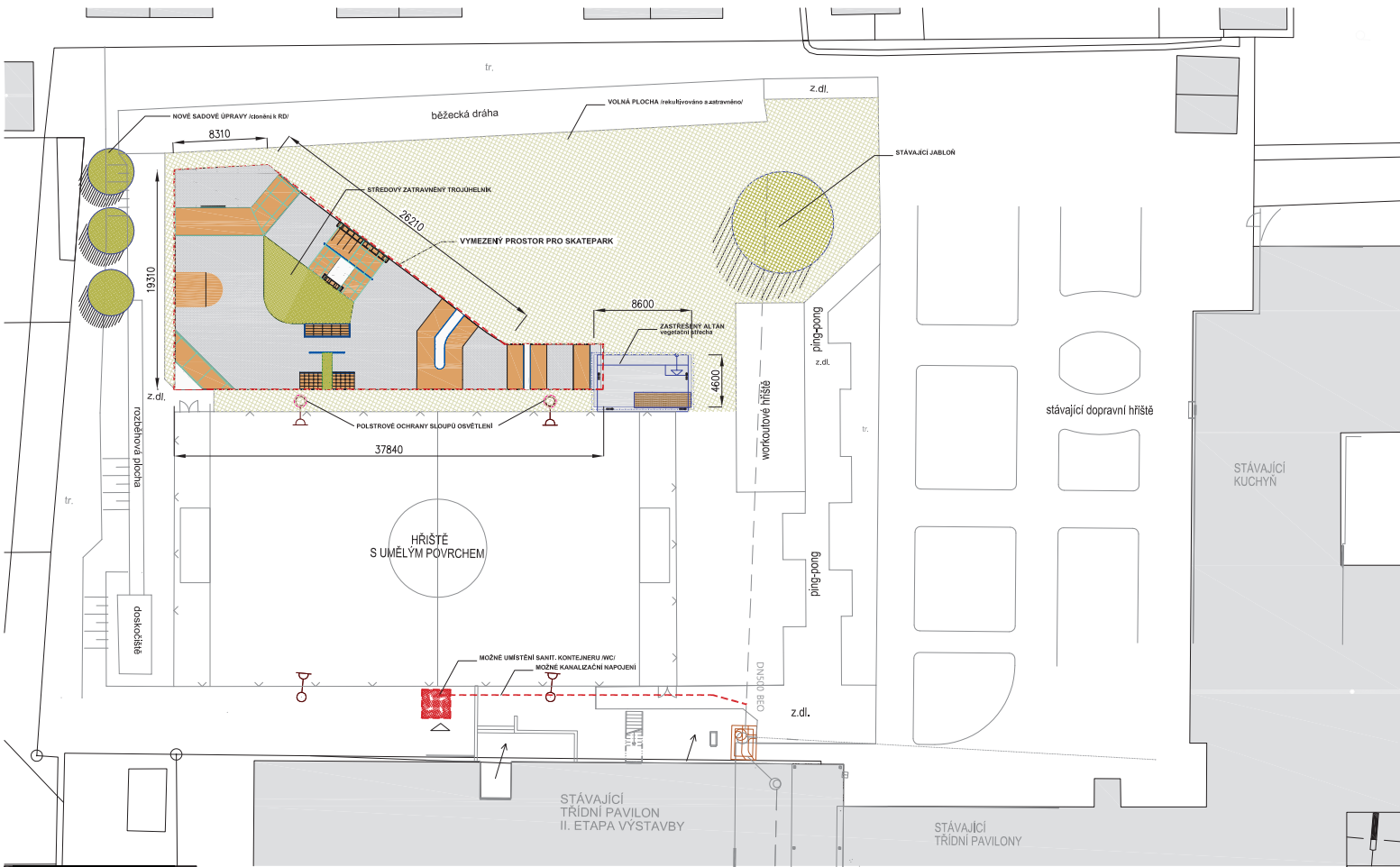
vypracoval: Ing. arch. Petr Němec, Lucie Středanská
březen 2021



textová část a foto | 1: 500
www.seznam.cz | zdroj

SKATEPARK u ZŠ Jungmannova v Kuřimi

INVESTIČNÍ STUDIE: návrh umístění skateparku u ZŠ Jungmannova
k.ú.: Kuřim [677655], par.č.: 2785/1
investor: Město Kuřim, Jungmannova 968, , 664 34 Kuřim a ZŠ Jungmannova Kuřim



atelier Němec

zpracovatel: Atelier Němec, s.r.o.,
Otevřená 1058/8, Kuřim 664 34
www.ateliernemec.cz – nemec@ateliernemec.cz
+420 608 610 990
vypracoval: Ing. arch. Petr Němec, Lucie Středanská
březen 2021

SKATEPARK u ZŠ Jungmannova v Kuřimi

INVESTIČNÍ STUDIE: návrh umístění skateparku u ZŠ Jungmannova
k.ú.: Kuřim [677655], par.č.: 2785/1
investor: Město Kuřim, Jungmannova 968, 664 34 Kuřim a ZŠ Jungmannova Kuřim

NOVÉ SADOVÉ ÚPRAVY /clonění k RD/

běžecská dráha

VOLNÁ PLOCHA /rekultivováno a zatravněno/

PŘEKÁŽKY:

- 01 - BANK
- 02 - HUMP
- 03 - BANK CORNER
- 04 - RAIL
- 05 - BANK TO BANK
- 06 - HUBBA
- 07 - MANUALBOX
- 08 - RAIL
- 09 - KICKER GAP
- 10 - ROLLIN
- 11 - RADIUS
- 12 - MINIRAMP

-  pojezdová rampy
-  betonové plochy
-  zatravnění

ZASTŘEŠENÝ ALTÁN
vegetační střecha

z.dl.

rozběhová plocha

POLSTROVÉ OCHRANY SLOUPŮ OSVĚTLENÍ

půdorys 1: 150

ateliér Němec

zpracovatel: Ateliér Němec, s.r.o.,
Otevřená 1058/8, Kuřim 664 34
www.ateliernemec.cz - nemec@ateliernemec.cz
+420 608 610 990

vypracoval: Ing. arch. Petr Němec, Lucie Středanská
březen 2021

SKATEPARK u ZŠ Jungmannova v Kuřimi

INVESTIČNÍ STUDIE: návrh umístění skateparku u ZŠ Jungmannova
k.ú.: Kuřim [677655], par.č.: 2785/1
investor: Město Kuřim, Jungmannova 968, 664 34 Kuřim a ZŠ Jungmannova Kuřim



zpracovatel: Ateliér Němec, s.r.o.,
Otevřená 1058/8, Kuřim 664 34
www.ateliernemec.cz – nemec@ateliernemec.cz
+420 608 610 990
vypracoval: Ing. arch. Petr Němec, Lucie Středanská
březen 2021

vizualizace záměru --
--

SKATEPARK u ZŠ Jungmannova v Kuřimi

INVESTIČNÍ STUDIE: návrh umístění skateparku u ZŠ Jungmannova
k.ú.: Kuřim [677655], par.č.: 2785/1
investor: Město Kuřim, Jungmannova 968, , 664 34 Kuřim a ZŠ Jungmannova Kuřim



zpracovatel: Atelier Némec, s.r.o.,
Otevřená 1058/8, Kuřim 664 34
www.ateliernemec.cz – nemec@ateliernemec.cz
+420 608 610 990
vypracoval: Ing. arch. Petr Némec, Lucie Středanská
březen 2021

vizualizace záměru --
--

SKATEPARK u ZŠ Jungmannova v Kuřimi

INVESTIČNÍ STUDIE: návrh umístění skateparku u ZŠ Jungmannova
k.ú.: Kuřim [677655], par.č.: 2785/1
investor: Město Kuřim, Jungmannova 968, , 664 34 Kuřim a ZŠ Jungmannova Kuřim



zpracovatel: Atelier Némec, s.r.o.,
Otevřená 1058/8, Kuřim 664 34
www.ateliernemec.cz – nemec@ateliernemec.cz
+420 608 610 990
vypracoval: Ing. arch. Petr Némec, Lucie Středanská
březen 2021

vizualizace záměru | --
| --

SKATEPARK u ZŠ Jungmannova v Kuřimi

INVESTIČNÍ STUDIE: návrh umístění skateparku u ZŠ Jungmannova
k.ú.: Kuřim [677655], par.č.: 2785/1
investor: Město Kuřim, Jungmannova 968, , 664 34 Kuřim a ZŠ Jungmannova Kuřim



zpracovatel: Atelier Némec, s.r.o.,
Otevřená 1058/8, Kuřim 664 34
www.ateliernemec.cz – nemec@ateliernemec.cz
+420 608 610 990
vypracoval: Ing. arch. Petr Némec, Lucie Středanská
březen 2021

vizualizace záměru | --
| --

SKATEPARK u ZŠ Jungmannova v Kuřimi

INVESTIČNÍ STUDIE: návrh umístění skateparku u ZŠ Jungmannova
k.ú.: Kuřim [677655], par.č.: 2785/1
investor: Město Kuřim, Jungmannova 968, 664 34 Kuřim a ZŠ Jungmannova Kuřim



zpracovatel: Atelier Němec, s.r.o.,
Otevřená 1058/8, Kuřim 664 34
www.ateliernemec.cz – nemec@ateliernemec.cz
+420 608 610 990
vypracoval: Ing. arch. Petr Němec, Lucie Středanská
březen 2021

vizualizace záměru | --
- | --

SKATEPARK u ZŠ Jungmannova v Kuřimi

INVESTIČNÍ STUDIE: návrh umístění skateparku u ZŠ Jungmannova
k.ú.: Kuřim [677655], par.č.: 2785/1
investor: Město Kuřim, Jungmannova 968, , 664 34 Kuřim a ZŠ Jungmannova Kuřim



zpracovatel: Ateliér Němec, s.r.o.,
Otevřená 1058/8, Kuřim 664 34
www.ateliernemec.cz – nemec@ateliernemec.cz
+420 608 610 990
vypracoval: Ing. arch. Petr Němec, Lucie Středanská
březen 2021

vizualizace záměru | --
| --

SKATEPARK u ZŠ Jungmannova v Kuřimi

INVESTIČNÍ STUDIE: návrh umístění skateparku u ZŠ Jungmannova
k.ú.: Kuřim [677655], par.č.: 2785/1
investor: Město Kuřim, Jungmannova 968, 664 34 Kuřim a ZŠ Jungmannova Kuřim



zpracovatel: Atelier Němec, s.r.o.,
Otevřená 1058/8, Kuřim 664 34
www.ateliernemec.cz – nemec@ateliernemec.cz
+420 608 610 990
vypracoval: Ing. arch. Petr Němec, Lucie Středanská
březen 2021

vizualizace záměru | --
| --

SKATEPARK u ZŠ Jungmannova v Kuřimi

INVESTIČNÍ STUDIE: návrh umístění skateparku u ZŠ Jungmannova
k.ú.: Kuřim [677655], par.č.: 2785/1
investor: Město Kuřim, Jungmannova 968, , 664 34 Kuřim a ZŠ Jungmannova Kuřim



zpracovatel: Atelier Němec, s.r.o.,
Otevřená 1058/8, Kuřim 664 34
www.ateliernemec.cz – nemec@ateliernemec.cz
+420 608 610 990
vypracoval: Ing. arch. Petr Němec, Lucie Středanská
březen 2021

vizualizace záměru | --
| --

SKATEPARK u ZŠ Jungmannova v Kuřimi

INVESTIČNÍ STUDIE: návrh umístění skateparku u ZŠ Jungmannova
k.ú.: Kuřim [677655], par.č.: 2785/1
investor: Město Kuřim, Jungmannova 968, , 664 34 Kuřim a ZŠ Jungmannova Kuřim

investiční odhad na realizaci Skateparku u ZŠ Jungmannova v Kuřimi
duben 2021

01/	skatepark dodávka a montáž skateparku dráhy a překážek cca 450 m ² x 5000 Kč/ m ²	2 250 000,00 Kč
02/	altán železobetonová k-ce jeviště, střechacha železobeton v pohledové kvalitě ocelové podpory, zelená střecha	400 000,00 Kč
03/	sadové úpravy a revitalizace plochy rekultivace a ozelenění ploch po výstavbě výsadba 3 stromů, 15m křovin, zatravnění apod	220 000,00 Kč
05/	sanitární kontejner /WC/ a jeho napojení na EL a KANALIZACI	360 000,00 Kč
06/	stavební rezerva 7,5% z ceny	242 250,00 Kč
07/	projektové zajištění pro stupeň povolení stavby a její realizaci	185 000,00 Kč
cena bez DpH		3 657 250,00 Kč
21 % DpH		768 022,50 Kč
celkem s DpH		4 425 272,50 Kč

3 230 000,00 Kč